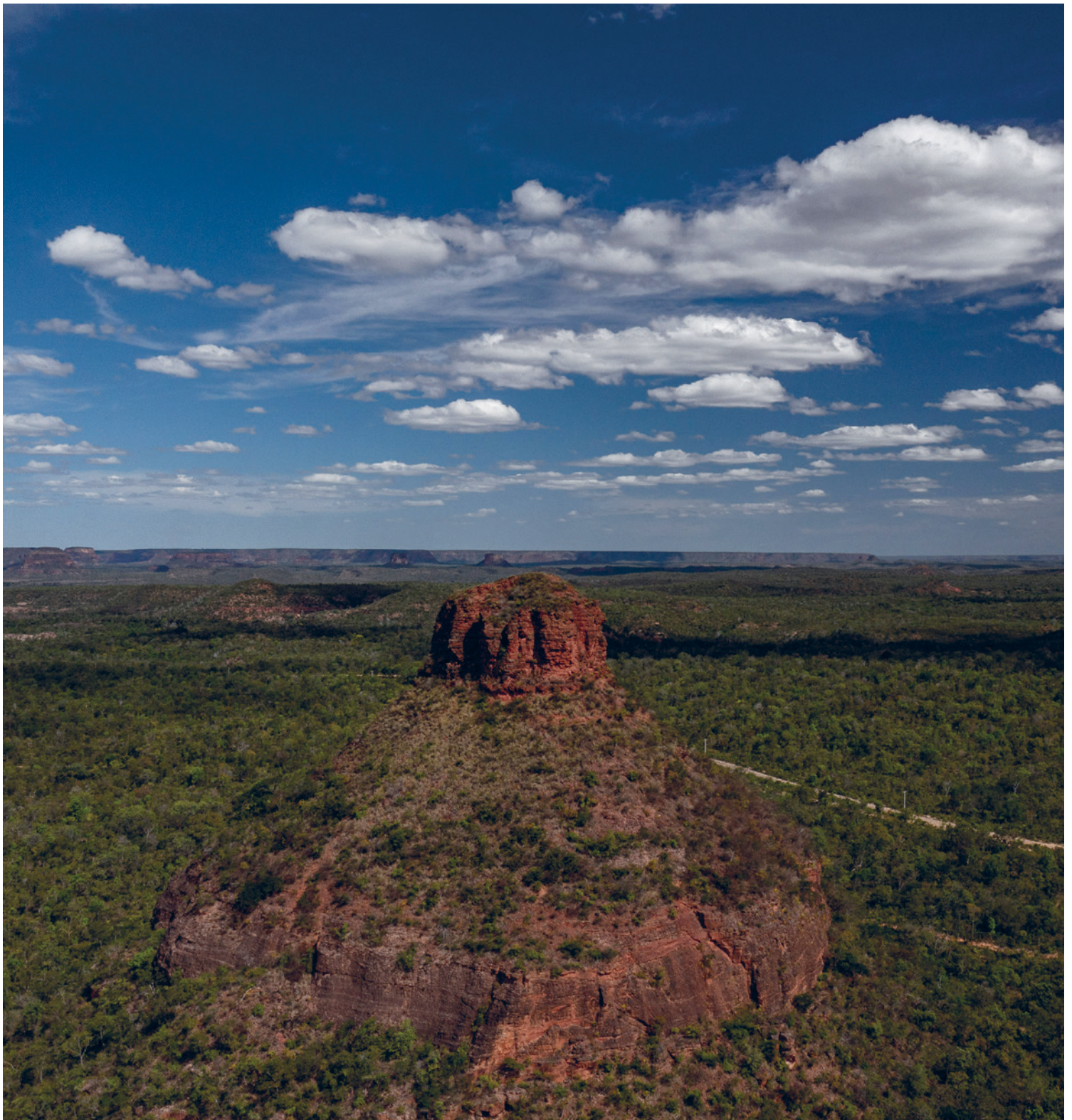


Proč by nové nařízení EU o odlesňování mělo zahrnovat i „jiné zalesněné plochy“?





Shrnutí

Zahrnutí „jiné zalesněné plochy“ do působnosti nového významného Nařízení EU o odlesňování (EUDR) - zákona o náležité péči v dodavatelském řetězci pro sedm klíčových komodit představujících riziko pro lesy - by výrazně rozšířilo zeměpisný záběr a pomohlo by ochránit před odlesňováním nebo degradací další téměř miliardu hektarů ohrožené a biologicky velmi cenné zalesněné krajiny pokrývající téměř čtvrtinu celkové rozlohy lesů na světě. To, že v současné legislativě nejsou tyto oblasti, označované jako „jiná zalesněná plocha“ (Other Wooden Land, OWL) zahrnuty, může vyvolat ničivý vedlejší účinek, který urychlí odlesňování a přeměnu například rozsáhlých a vysoce ohrožených savan Cerrado v Brazílii, kde tato legislativní

mezera představuje příležitost zintenzivnit produkci v těchto nechráněných oblastech a obejít tak regulace EU.

Nadcházející jednorozhodčí přezkum a posouzení dopadů ze strany Evropské komise představuje jedinečnou příležitost k zacelení této legislativní mezery a dalšímu posílení EUDR doporučením zahrnout do EUDR ohrožené oblasti „jiných zalesněných ploch“. Naléhavě vyzýváme vlády EU, poslance a Evropskou komisi, aby se pozitivně zapojili do jednorozhodčího přezkumu EUDR a posouzení odlesňování a dopadů na „jiné zalesněné plochy“ a aby aktivně zajistili zahrnutí těchto oblastí do stěžejního zákona EU o nulovém odlesňování.

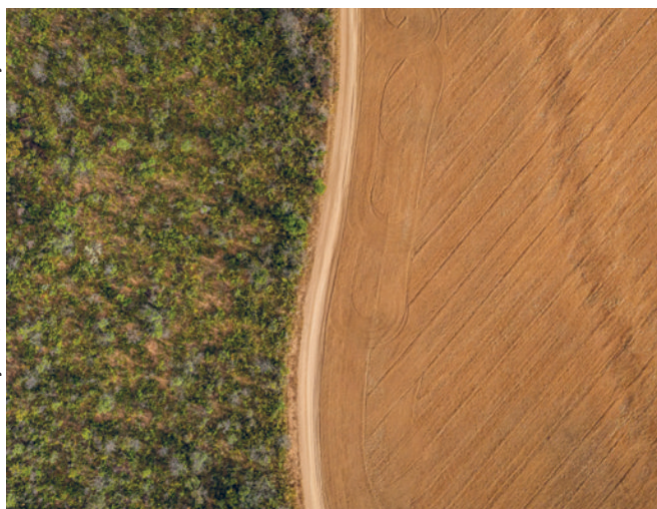
Přehled

Nové Nařízení EU o odlesňování (EUDR) je významným právním předpisem, který ukládá obchodníkům a hospodářským subjektům právní povinnost zajistit, aby veškerý dovoz rizikových komodit, jako je hovězí maso, sója, palmový olej, kakao, kaučuk, káva a výrobky ze dřeva, do EU byl bez odlesňování a degradace lesní půdy. Ačkoli se jedná o skutečně historický a průlomový právní předpis, protože se vztahuje jak na legální, tak na nelegální odlesňování a znehodnocování lesů, nový zákon - který vstoupil v platnost dne 29. června 2023 - bohužel obsahuje obrovskou geografickou mezeru a v současné době se nevztahuje na ničení nebo znehodnocování přírody ve vysoce ohrožených krajinách, biomech nebo přírodních ekosystémech, které nejsou klasifikovány nebo definovány jako „lesy“.

Tato právní mezera či slepá skvrna je tak velká, že podle nedávných údajů FAO je téměř miliarda hektarů půdy na celém světě klasifikována jako „jiná zalesněná plocha“, a proto se na ni v současné době EUDR nevztahuje. Pojem „jiná zalesněná plocha“ zahrnuje méně hustě zalesněné oblasti a lesní mozaiky, jako jsou savany, které jsou nicméně velmi důležitými a velmi zranitelnými zalesněnými krajinami, biomy a přírodními ekosystémy, které by podle našeho názoru měly být bezodkladně zahrnuty do působnosti EUDR po nadcházejícím jednoročním přezkumu a posouzení dopadů Evropskou komisí.

Vezměme si například Cerrado, kde nová data ukazují, že míra odlesňování je na rekordní úrovni a dosahuje dvojnásobku deforestace Amazonského deštného pralesa.¹ To, že v současné době nejsou „jiné zalesněné plochy“ zahrnuty do EUDR, pravděpodobně vyvolá ničivý vedlejší účinek, který urychlí deforestaci a proměnu oblasti Cerrado.² Někteří dodavatelé sójových krmiv pro masný a mlékařenský průmysl mohou tuto legislativní mezeru považovat za příležitost k zintenzivnění výroby v těchto nechráněných oblastech, které se vyhýbají regulaci EU. V posledních letech byla vykáčena a odlesněna polovina obrovské savany Cerrado, která zabírá 200 milionů hektarů a podle vědců hrozí Cerradu zhroucení ekosystému.³

Foto: Victor Moriyama, Rainforest Foundation, Norway



DEFINICE POJMŮ „ODLESŇOVÁNÍ“, „LESY“ A „JINÁ ZALESNĚNÁ PLOCHA“ PODLE EUDR

EUDR v současné době obsahuje úzkou definici „odlesňování“, která se vztahuje pouze na oblasti, které jsou klasifikovány jako „les“ podle definice FAO, což je „pozemek o rozloze větší než 0,5 ha se stromy vyššími než 5 metrů a s pokryvností korun větší než 10 %“.⁴

To znamená, že rozsáhlé oblasti zalesněné krajiny, jako jsou savany, lesostepi, buš a další biomy, které jsou definovány jako „jiná zalesněná plocha“, nejsou v současné době zahrnuty do EUDR. V EUDR je pojem „ostatní zalesněná půda“ definován jako „půda neklasifikovaná jako „les“ o rozloze větší než 0,5 hektaru, se stromy vyššími než 5 metrů a s pokryvností korun od 5 do 10 % a s kombinovanou pokryvností keřů, křovin a stromů nad 10 procent“. Těchto ploch se ale netýká ochrana před „odlesňováním“ ani „degradací lesů“.⁵

¹ 'Cerrado, com recorde de desmatamento, pode alterar regime de água no país,' *Folha de S. Paulo*, Lucas Lacerda, 12 May 2023

² Mighty Earth (2023) *Saving the Cerrado: Why Bunge, supermarkets and governments must act fast*, Mighty Earth: Washington, D.C., United States

³ Mighty Earth (2023) *Saving the Cerrado: Why Bunge, supermarkets and governments must act fast*, Mighty Earth: Washington, D.C., United States

⁴ FAO (2020) *Global Forest Resources Assessment 2020: Terms and Definitions FRA 2020*, FAO: Rome, Italy

⁵ European Parliament/Council of the European Union (2023) *REGULATION OF THE EUROPEAN PARLIAMENT AND OF THE COUNCIL on the making available on the Union market and the export from the Union of certain commodities and products associated with deforestation and forest degradation and repealing Regulation (EU) No 995/2010, 2021/0366(COD)*, PE-CONS 82/22, 3 May 2023, European Parliament/Council of the European Union: Strasbourg, France/Brussels, Belgium

„Jiné zalesněné plochy“ zahrnují rozsáhlé oblasti

Podle nejnovějšího [hodnocení globálních lesních zdrojů 2020](#)⁶ Organizace OSN pro výživu a zemědělství (FAO) se odhaduje, že na celém světě existuje 977 milionů hektarů (ha) „jiných zalesněných ploch“.⁷ To je přibližně čtvrtina rozlohy celého světového lesního povrchu. Většina těchto zalesněných ekosystémů se nachází v Africe (446 milionů ha), zbytek je pak poměrně rovnoměrně rozložen v Asii (190 milionů ha), Jižní Americe (147 milionů ha),⁸ Evropě (100 milionů ha, včetně Ruska) a Severní a Střední Americe (90,5 milionu ha).

Nadcházející jednorozhodný přezkum, který má posoudit, zda do oblasti působnosti EUDR zahrnout „jiné zalesněné plochy“, proto představuje velkou příležitost, jak tuto obrovskou geografickou mezeru nebo právní slepou skvrnu zacelit a výrazně posílit ambice EUDR v oblasti klimatu a biologické rozmanitosti. To je obzvláště naléhavé v souvislosti s krizí klimatu a biologické rozmanitosti, neboť nedávné údaje Institutu světových zdrojů (World Resources Institute) ukazují, že na celém světě nadále rychle ubývá lesů a přírody. Jako příklad lze uvést odlesňování v Brazílii, které se v loňském roce prudce zvýšilo o 1,8 milionu hektarů, a v Bolívii, kde za pouhý rok vyskočilo téměř o třetinu na 386 000 hektarů v roce 2022.⁹ K velké části tohoto odlesňování a ničení došlo v krajině klasifikované jako „jiná zalesněná plocha“. V Brazílii je míra odlesňování v rozsáhlé a zákonem méně chráněné lesní mozaice savany Cerrado nyní dvakrát vyšší než v Amazonii.¹⁰

ROZLOHA JINÝCH ZALESNĚNÝCH PLOCH PODLE REGIONŮ A SUBREGIONŮ, 2020

Region/podregion	Jiná zalesněná plocha (1,000 ha)
Východní a jižní Afrika	284,447
Severní Afrika	59,122
Západní a střední Afrika	101,941
Afrika celkem	445,509
Východní Asie	114,620
Jižní a jihovýchodní Asie	56,741
Západní a střední Asie	19,614
Asie celkem	190,976
Evropa celkem	100,499
Karibik	2,113
Střední Amerika	4,616
Severní Amerika	83,786
Severní a střední Amerika celkem	90,515
Oceánie celkem	2,474
Jižní Amerika celkem	146,645
Svět	976,619

FAO (2020)



Ilustrace: Atypicalist (2023)

⁶ <https://www.fao.org/3/ca9825en/ca9825en.pdf>

⁷ FAO definuje „jinou zalesněnou plochu“ jako „půdu, která není klasifikována jako les a rozkládá se na ploše větší než 0,5 hektaru; se stromy vyššími než 5 metrů a pokryvností korun 5 až 10 procent nebo se stromy schopnými dosáhnout těchto prahových hodnot in situ; nebo s kombinovanou pokryvností keřů, křovin a stromů vyšší než 10 procent“. Nezahrnuje pozemky, které jsou převážně zemědělsky nebo městsky využívány. Viz: FAO (2022) *The State of the World's Forests 2022. Forest pathways for green recovery and building inclusive, resilient and sustainable economies*. FAO: Rome, Italy

⁸ Přestože podle odhadů FAO 2020 je v Brazílii značný podíl „ostatní zalesněné půdy“ (38,7 mil. ha), nedávná studie TRASE, založená na údajích MapBiomass, uvádí, že ukázala v této zemi plochu asi 3x vyšší, což poukazuje na možné podhodnocení v Jižní Americe. Další výsledky této studie jsou uvedeny v následující části (str. 5 a 6).

⁹ 'Forest Pulse: The Latest on the World's Forests,' *World Resources Institute*, Mikaela Weisse, Elizabeth Goldman and Sarah Carter, n.d.

¹⁰ 'Cerrado, com recorde de desmatamento, pode alterar regime de água no país,' *Folha de S. Paulo*, Lucas Lacerda, 12 May 2023

Lví podíl spotřeby z rizikových lesů v EU připadá na „jinou zalesněnou plochu“

„Jiná zalesněná plocha“ je pro EUDR zvláště důležitá, protože lví podíl na ničení přírody a lesů a na degradaci související s evropskou spotřebou klíčových rizikových komodit v oblasti lesnictví spadá do ekosystémů, které FAO řadí do kategorie „jiná zalesněná plocha“. Důvodem je z velké části nenasytný apetit Evropy po masě a mléčných výrobcích. Krmivo ze sóji, které se používá při výrobě drůbežního masa, mléka, hovězího a vepřového masa, způsobilo v letech 2005-2017 větší odlesnění než jakákoli jiná komodita dovážená do EU,¹¹ dokonce více než palmový olej, hovězí maso nebo kůže.

Přibližně 70 % této zkázy se soustředilo na důležitý, ale relativně neznámý biot a oblast „jiné zalesněné plochy“, brazilskou tropickou savanu Cerrado - rozsáhlé území o rozloze 200 milionů hektarů v centrální Brazílii, které je větší než Francie, Itálie, Německo, Španělsko a Velká Británie dohromady a je domovem pěti procent celosvětové biologické rozmanitosti.¹²

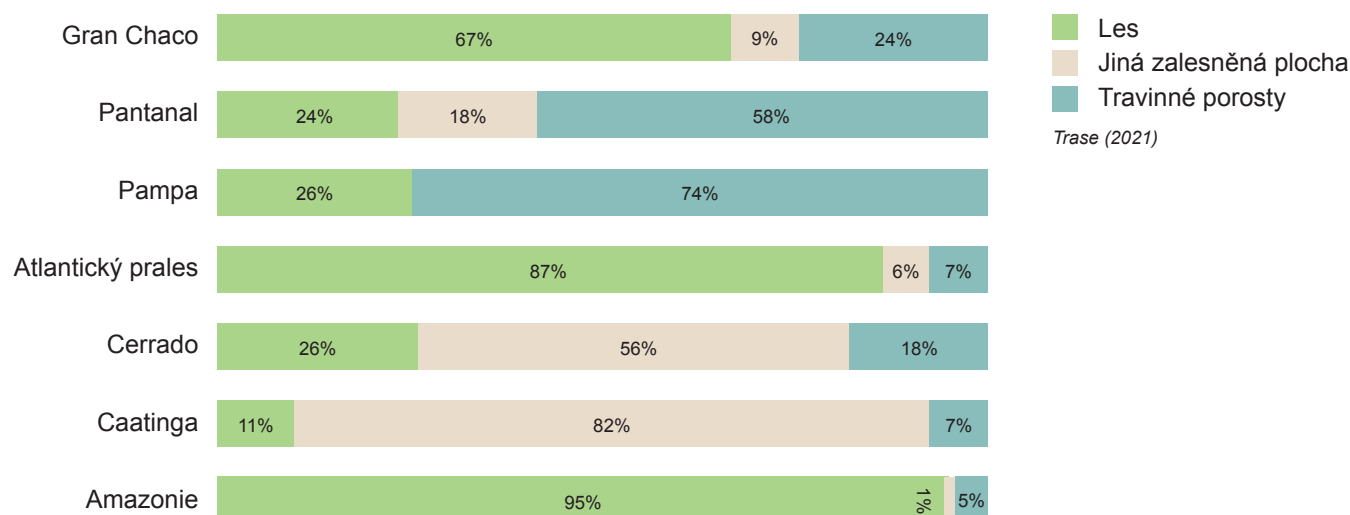
Odborníci na monitorování odlesňování z organizace Trase zjistili, že „v regionech Cerrado, kde EU získává

sóju a hovězí maso, se 80 % nedávné přeměny za účelem rozšíření zemědělství týkalo vegetace, na kterou by se navrhované nařízení [EUDR] nevztahovalo“.¹³ Trase odhaduje, že s aktuální omezenou definicí lesa podle EUDR nechráněny zůstávají v současné době tři čtvrtiny savany Cerrado a dalších klíčových ohrožených biotů v Jižní Americe, které jsou klasifikovány jako „jiná zalesněná plocha“, jako je Pantanal a třetina Gran Chaca.¹⁴

Trase posoudila dopad rozšíření působnosti návrhu EUDR nad rámec definice „lesa“ podle FAO o „jiné zalesněné plochy“, podle stávající kategorie FAO v rámci její definice lesa. Zjistili, že rozšíření definice lesů i na tyto plochy v návrhu nařízení by významně rozšířilo pokrytí EUDR o původní vegetaci v biotu Cerrado **z 26 % na 82 %**.¹⁵ V ostatních částech Jižní Ameriky by rozšíření EUDR o „jiné zalesněné plochy“ rozšířilo chráněné území v Gran Chacu na tři čtvrtiny (76 %), v Pantalanu na téměř polovinu (42 %) a v Caatingu z 11 % na 93 procent.¹⁶

VÝZNAMNÉ MEZERY V POKRYTÍ CERRADA, PANTANALU A PAMPY.

% původní vegetace (zelené lesy), na kterou se vztahuje navrhované nařízení.



¹¹ WWF EU (2021) *Stepping up? The continuing impact of EU consumption on nature worldwide*, WWF EU: Brussels, Belgium

¹² 'Saving the Cerrado, Brazil's vital savanna,' WWF, 25 January 2018

¹³ The Greens/EFA/Trase (2022) *Proposed EU Regulation on Deforestation & Forest Degradation Understanding the impact of excluding other ecosystems*, The Greens/EFA/Trase: Brussels, Belgium/Stockholm, Sweden

¹⁴ The Greens/EFA/Trase (2022) *Proposed EU Regulation on Deforestation & Forest Degradation Understanding the impact of excluding other ecosystems*, The Greens/EFA/Trase: Brussels, Belgium/Stockholm, Sweden

¹⁵ https://resources.trase.earth/documents/Greens_Proposed-EU-regulation-on-deforestation-%26-forest-degradation.pdf

¹⁶ The Greens/EFA/Trase (2022) *Proposed EU Regulation on Deforestation & Forest Degradation Understanding the impact of excluding other ecosystems*, The Greens/EFA/Trase: Brussels, Belgium/Stockholm, Sweden



Stručně řečeno, zahrnutí „jiných zalesněných ploch“ by výrazně zvýšilo ochranu lesních ekosystémů s vysokou uhlíkovou hustotou a kritických lesních ekosystémů, které jsou velmi ohroženy dovozem sóji, hovězího masa a kůže do EU, což jsou tři hlavní faktory odlesňování s podílem EU. V praxi bude přidání „jiných zalesněných ploch“ do EUDR chránit:

- Další 59,7 milionu hektarů v Cerradu
- Další 8,7 milionu hektarů v Gran Chacu
- Další 2,2 milionu hektarů v Pantanal.

A to jen v Jižní Americe. Je velmi pravděpodobné, že rozšíření působnosti EUDR by mělo obdobný účinek i v jiných regionech, například v Africe a Asii.

Zahrnutí „jiných zalesněných ploch“ by v neposlední řadě umožnilo spolehlivější a snazší prosazování práva, neboť by mohlo snížit riziko sporů o to, zda zemědělský podnik spadá do oblasti působnosti, nebo ne, a snížilo by náklady na ověřování souladu. Přidání „jiných zalesněných ploch“ by rovněž usnadnilo kontrolu podniků, protože by stačilo, aby podniky zkontrolovaly, zda se v dané oblasti nacházejí nějaké stromy nebo keře, což je hlavním kritériem. Pro podniky, obchodníky i úřady by došlo ke snížení rizika a nejistoty.

Velcí maloobchodníci a potravinářské společnosti podporují začlenění „jiných zalesněných ploch“

Velcí světoví maloobchodníci a potravinářské společnosti si uvědomují tuto velkou právní mezeru a zasazují se o zahrnutí „jiných zalesněných ploch“ do EUDR. Globální hráči v oblasti zpracování potravin a obchodu s nimi spojili síly v rámci Fóra spotřebního zboží (Consumer Goods Forum) a vytvořili Akční koalici na podporu lesa (Forest Positive Coalition of Action).¹⁷ Mezi hlavní členy koalice patří Carrefour, Colgate-Palmolive, Danone, Essity, General Mills, Grupo Bimbo, Jerónimo Martins, Mars, METRO AG, Mondelēz International, Nestlé, P&G, PepsiCo, Sainsbury's, Tesco, Unilever a Walmart. Koalice vypracovala plány a struktury podávání zpráv na základě největších příležitostí k uplatnění udržitelné strategie k ukončení odlesňování způsobeného získáváním komodit.

Koalice Forest Positive veřejně kritizovala 14 velkých zemědělských obchodníků za to, že se nedohodli na ukončení odlesňování v Cerradu ve svém plánu postupu zemědělského sektoru pro dosažení 1,5 °C, který byl představen na konferenci COP27.¹⁸ Pro segment sóji Koalice Forest Positive vyzvala světové producenty sóji, aby se zavázali, že v dodavatelských řetězcích sóji zabrání nejen deforestaci, ale i přeměně lesů a dalších přírodních ekosystémů na zemědělskou půdu, a to především ve vysoce prioritních oblastech, včetně Cerrada a Gran Chaca. Kromě toho požadují, aby se obchodníci zavázali, že odlesňování bude ukončeno nejpozději do roku 2020 a aby zároveň zachovali dohodnutý cílový rok 2025.

Také velcí producenti vepřového masa, odvětví s méně integrovaným hodnotovým řetězcem a s větší potřebou dosažení dodavatelských řetězců bez odlesňování, otevřeně komunikovali svůj požadavek na zahrnutí „jiné zalesněné plochy“ a dalších ekosystémů do EUDR. Největší německý producent vepřového masa Tönnies uvedl v tiskové zprávě po závěrečných jednáních v prosinci 2022: „Kromě toho by Nařízení [EUDR] mělo zahrnout také ochranu dalších ekosystémů a za tímto účelem by měl být pojem „odlesňování“ povinně rozšířen tak, aby zahrnoval i „jiné zalesněné plochy“.“¹⁹ Tönnies uvedl, že se obává zbytečného a problematického monitorovacího procesu, pokud by bylo nutné rozlišovat mezi lesy a jinými zalesněnými plochami.

Kromě toho široké spektrum společností z různých dalších odvětví vyzvalo EU, aby přidala „jiné zalesněné plochy“ do konečného znění. Tyto společnosti uvedly, že chápou vliv svých současných požadavků na ostatní ekosystémy a následnou nutnost zabránit přeměně lesních ekosystémů uprostřed krize klimatu a biologické rozmanitosti.²⁰ Rovněž uvedly, že doplnění o „jiné zalesněné plochy“ usnadní podnikům dodržování nařízení, protože nebudou muset vynakládat zvýšené úsilí na to, aby jasně rozlišily tyto ekosystémy, což může být náročné. Zahrnutí „jiných zalesněných ploch“ je proto považováno za způsob, jak zmírnit riziko porušování EUDR.

Kromě toho je zřejmé, že snaha Evropské unie prosadit rozšíření nad rámec záchrany lesů by byla v souladu s politikou příslušných producentů zemí. Prezident Brazílie Luiz Inácio Lula da Silva nedávno vydal zákon, který rozšiřuje moratorium na pěstování sóji v Amazonii i na Cerrado.²¹ Tento zákon vychází z úspěšného Akčního plánu pro prevenci a kontrolu odlesňování v Amazonii, zákona, který po svém přijetí v roce 2004 vedl k prudkému poklesu odlesňování v amazonské oblasti. Nicméně „rozdíly ve vlastnictví půdy v rámci jednotlivých biotů přinášejí také nové výzvy pro provádění rozsáhlých ochranných a kontrolních opatření.“²² K účinnému provádění tohoto plánu musí teprve dojít a účinky bude třeba pečlivě sledovat. Možnému tlaku na přesun produkce z Amazonie do Cerrada kvůli evropské spotřebě sóji pro krmení zvířat by se proto mělo zabránit a konec přeměny v oblastech, které nejsou definovány jako les, by měl být podpořen rozšířením nařízení EU.

¹⁷ The Consumers Good Forum, Environmental Sustainability, Forest Positive Coalition, see: <https://www.theconsumergoodsforum.com/environmental-sustainability/forest-positive>

¹⁸ 'Forest Positive Coalition of Action responds to COP27 Agriculture Sector Roadmap to 1.5°C,' The Consumers Good Forum, press release, 15 February 2023, The Consumers Good Forum: Paris, France

¹⁹ 'Tönnies begrüßt Einigung auf neue EU-Verordnung über entwaldungsfreie Lieferketten,' Tönnies, press release, Tönnies: Rheda-Wiedenbrück, Germany

²⁰ 'Why Ecosia and other businesses are calling for "other wooded lands" to be included in the EU's proposed regulation for deforestation-free commodities,' *Ecosia Blog*, 2 December 2022

²¹ Presidência da República, Secretaria-Geral, Subchefia para Assuntos Jurídicos, Decreto Nº 11.367, 1 January 2023

²² 'Lula wants to mirror Amazon's lessons in all biomes, but challenges await,' *Mongabay*, Sarah Brown, 16 February 2023

Je to proveditelné: Obchodníci s komoditami mohou a musí zajistit sledovatelnost a ochranu „jiných zalesněných ploch“

EUDR již nyní vyžaduje úplnou sledovatelnost všech míst původu, ať už se jedná o lesy, „jiné zalesněné plochy“ nebo jakýkoli jiný půdní povrch. Rychlý přehled závazků týkajících se sledovatelnosti u předních zemědělských obchodníků a výrobců potravin, kteří se zabývají komoditami rizikovými pro lesy, v oblasti působnosti nařízení poskytuje překvapivý obrázek, který jasně ukazuje, že společnosti již zavádějí mechanismy a systémy, které plně monitorují a sledují komodity spojené s odlesňováním v různých oblastech, biomech a přírodních ekosystémech.

Jedna z největších společností vyrábějících spotřební zboží na světě, Unilever, se zavázala k plně ověřenému sledování dodavatelského řetězce palmového oleje, papíru, kaka, sóji a čaje bez odlesňování a přeměny do konce roku 2023.²³

Mezi další iniciativy řešící sledovatelnost u klíčových firemních subjektů působících ve zranitelných lesích a na biomech „jiných zalesněných ploch“ patří např.:

- Jeden z největších světových obchodníků se sójou, společnost ADM, oznámil, že v roce 2022 dosáhl „stoprocentní sledovatelnosti u všech přímých a nepřímých dodavatelů sóji v Argentině, Brazílii a Paraguai.“²⁴
- Obchodníci se sójou Louis Dreyfus Company (LDC) a Viterra se zavázali, že budou mít dohledatelnost všech svých dodavatelů, přímých i nepřímých, do konce roku 2025. Jedná se o stejný rok, kdy bude EUDR účinně zavedeno, což znamená, že společnosti ADM, LDC a Viterra chtějí mít všechny údaje o sledovatelnosti k dispozici, aby splňovaly požadavky tohoto nařízení. Společnost LDC má konkrétní závazek nulového odlesňování pro dodávky sóji z Cerrada a veřejně se zavázala k ukončení odlesňování v roce 2020.²⁵
- Bunge, největší vývozce brazilské sóji do EU, se rovněž zavázal dosáhnout plné sledovatelnosti přímých i nepřímých dodavatelů sóji na celém území Brazílie do roku 2025. V únoru 2023 společnost Bunge oznámila, že se jí podařilo dosáhnout 80 % sledovatelnosti a monitorování sóji ve svém nepřímém dodavatelském řetězci v brazilské savaně Cerrado, a tvrdí, že již dosáhla 100 % sledovatelnosti u svých přímých dodavatelů. To znamená, že obchodníci se sójou mohou aktivně monitorovat a sledovat sójové boby na celém území Brazílie, i když společnost Bunge tvrdí, že jsou rádi, že mohou nadále vyvážet sóju spojenou s legálním odlesňováním v Brazílii do EU, jak ukazují nové údaje.²⁶ Brazílie má pro Evropu zásadní význam, protože téměř polovina (48 %) veškeré sóji do EU přichází z této jihoamerické země.
- V sektoru kaka je stoprocentní sledovatelnost až na úroveň farmy jedním ze závazků Iniciativy Cocoa & Forests (CFI),²⁷ veřejno-soukromé iniciativy podepsané dvěma největšími producenty kaka, Pobřežím Slonoviny a Ghanou, a 36 předními čokoládovými společnostmi. Například Ferrero, výrobce oblíbených cukrovinek Kinder a Nutella, oznámil, že v roce 2021 bude sledovat více než 95 % svého dodavatelského řetězce kaka až na úroveň farem.²⁸ Jeden z největších světových výrobců cukrovinek, Mars, si stanovil cíl, že 100 % kaka, které odebírá, bude dohledatelných od farmy až po první místo nákupu do roku 2025.²⁹
- Společnosti vyrábějící palmový olej již mohou podle organizace AidEnvironment plně monitorovat sledovatelnost na vlastních plantážích a na plantážích smluvních drobných zemědělců. Společnost Golden AgriResources (GAR), která vyrábí palmový olej, vede v oblasti monitorování a sledování palmového oleje až na úroveň plantáží (tj. místa produkce poblíž lisoven). Společnost tvrdí, že dosáhla 98% plnou sledovatelnost až na úroveň plantáže pro celý dodavatelský řetězec palmového oleje na konci roku 2022.³⁰ Dodavatelský řetězec GAR zahrnuje zprostředkovatele a nezávislé drobné pěstitele, což dokazuje, že sledovatelnost až na úroveň plantáží je pro odvětví palmového oleje zcela možná.

²³ Unilever, Planet & Society, Protect and regenerate nature, Deforestation-free supply chain, see: <https://www.unilever.com/planet-and-society/protect-and-regenerate-nature/deforestation-free-supply-chain/>

²⁴ 'ADM Releases 2022 Corporate Sustainability Report,' ADM, press release, 18 May 2023, ADM: Chicago, Illinois, United States

²⁵ 'Charting the Course Toward Zero-Deforestation,' LDC, 2 December 2022

²⁶ Mighty Earth (2023) *Saving the Cerrado: Why Bunge, supermarkets and governments must act fast*, Mighty Earth: Washington D.C., United States

²⁷ World Cocoa Foundation, Initiatives, Cocoa & Forests Initiative, see: <https://www.worldcocoafoundation.org/initiative/cocoa-forests-initiative/>

²⁸ 'Steps in the right direction - Ferrero group's progress towards its sustainability goals,' Ferrero, press release, 14 July 2022, Ferrero: Alba, Italy

²⁹ Mars, Mars Sustainability Plan: Acting With Purpose, Cocoa for Generations puts cocoa farmers first, see: <https://www.mars.com/sustainability-plan/cocoa-for-generations>

³⁰ Golden Agri-Resources, Sustainability, Responsible Sourcing, The need for transformation in the palm supply chain, see: <https://www.goldenagri.com.sg/sustainability/responsible-sourcing/palm-supply-chain-traceability-and-transformation/>

Foto: Araquem Alcantara



- V sektoru dobytka se na klimatickém summitu COP27 dva největší zpracovatelé hovězího masa v Brazílii, společnosti JBS a Marfrig, zavázali, že budou plně monitorovat dodavatelský řetězec hovězího masa bez odlesňování pro přímé dodavatele v Amazonii do konce roku 2023 a do roku 2025 i pro nepřímé dodavatele.³¹ Třetí největší producent hovězího masa v Brazílii, společnost Minerva, rozšířila stávající systém Visipecc pro sledování přímých dodavatelů zvířat chovaných v biomech Amazonie, Cerrado, Pantanal a Atlantický prales a uvádí, že do roku 2030 plánuje zavést tuto strategii sledovatelnosti pro všechny své provozy v Jižní Americe.³²

³¹ Tropical Forest Alliance (2023) *Agriculture Sector Roadmap to 1.5°C — Reducing Emissions from Land Use Change*, Tropical Forest Alliance: Cologny, Geneva, Switzerland

³² Minerva Foods (2021) *Minerva Foods, Commitment to Sustainability*, Minerva Foods, Minerva Foods: Barretos, Brazil

Politický požadavek

Zahrnutí „jiných zalesněných ploch“ do oblasti působnosti nařízení EU o odlesňování by značně rozšířilo zeměpisný záběr a pomohlo by ochránit před odlesňováním nebo degradací další téměř miliardu hektarů ohrožené zalesněné krajiny, což představuje téměř čtvrtinu celkové rozlohy lesů na světě. Vzhledem k zesilující se klimatické krizi, vážné hrozbě přelévání účinků do nechráněných oblastí a zranitelných biomů, jako je Cerrado, kterým hrozí zhroutení ekosystému, naléhavě žádáme:

Vlády EU, poslance a tvůrce politik Evropské komise, aby se pozitivně zapojili do nadcházejícího ročního přezkumu EUDR a hodnocení dopadů na „jiné zalesněné plochy“ a aby aktivně zajistili zahrnutí těchto oblastí do stěžejního zákona EU o nulovém odlesňování.

Photo: Victor Moriyama, Rainforest Foundation Norway



Autorské organizace:



Podporující organizace:



Září 2023

Autoři: Deutsche Umwelthilfe (Sven Bergau), Ecologistas en Acción (Isabel Fernández & Tom Kucharz), Forests of the World (Anne-Sofie Sadolin Henningsen), Madre Brava (Nico Muzi), Mighty Earth (Alex Wijeratna), Rainforest Foundation Norway (Solveig Firing Lunde)

Fotografie na titulní straně: Victor Moriyama, Rainforest Foundation Norway, **Design:** Anna Maria Pirolet, brodogtektst.no

Český překlad dokumentu zpracovala Ekumenická akademie v roce 2023.

Ekumenická akademie, z. s.

Kancelář: Sokolovská 327/29 186 00 Praha 8 - Karlín

Email: office@ekumakad.cz | www.ekumakad.cz | www.facebook.com/ekumakad