

Biomléko – důležitá biokomodita

České ekologické zemědělství (EZ) pomalu, ale jistě začíná zkvalitňovat svoji produkci a přibývají i odbytově zaměřené projekty. Tak je to i s produkcí biomléka. Jedná se o náročnější specializaci, než jsou ekologické chovy krav bez tržní produkce mléka. Navíc v horských a podhorských oblastech, kde se biomléko převážně produkuje v alpských zemích, byly u nás většinou celé podniky převedeny na chovy masného skotu a cesta zpět k produkci biomléka zde již není reálná. Proto je třeba hledat nové producenty mezi dosud konvenčními zemědělci, kde ještě dojnice mají. Jde buď o podniky, které chtějí zlepšit svou ekonomickou situaci pomocí dotací na ekologicky obdělávané plochy, ale často i o moderní konvenční podniky s vysoce užitkovými dojnici s převahou plemene holštýn. Využívání výsledků výzkumu, posílení specializovaného poradenství a propojení zemědělců s mlékárnami se věnuje prakticky orientovaný projekt EPOS Spolku poradců EZ v ČR a PRO-BIO Svazu ekologických zemědělců, členů České technologické platformy pro ekologické zemědělství.

Obchod a komodita biomléka

Vývoj obchodu biopotravinami v letech 2005–2008 je charakterizován výrazným nárůstem maloobchodního obrátu. V období 2009/2010 se odhaduje pokles nárůstu obrátu na hodnotu okolo 10 % a s oživením ekonomiky se očekává opětné zvýšení tempa růstu obchodu biopotravinami.

Mléko a mléčné výrobky měly roce 2008 na českém trhu biopotravin podíl 22,5 procenta (meziroční nárůst o 1,5 %). Celkově měla tato kategorie objem 400 milionů korun, což je nárůst oproti roku 2007 o 48 procent. Mléčné výrobky českého původu tvořily 57 procent včetně produkce z dovezeného mléka z celkového obrátu této kategorie (Greenmarketing 2009).



Ještě počátkem roku 2009 u nás trval nedostatek syrového biomléka a mlékárny je dovážely ze zahraničí. Počátkem roku 2009 zpracovávaly mlékárny denně okolo 55 tisíc litrů biomléka, z toho dovážely asi 22 tisíc litrů ze Slovenska. V současnosti se odtud dováží asi 15 tisíc litrů mléka denně.

Lepší nutriční parametry

Mléko a mléčné výrobky jsou nejžádanější skupinou biopotravin na trhu s velkým potenciálem růstu. Důvodem jsou především prokázané výrazně lepší nutriční vlastnosti biomléka ve srovnání s konvenční produkcí. V projektu NAZV 1G 58063 (koordinátor Milcom, a. s., VÚM) byl prokázán vyšší obsah polynenasycených mastných kyselin – kyseliny alfa-linolenové (40–120 %) a konjugované kyseliny linolové (10–40 %). Rovněž byl prokázán zvýšený obsah vitamínu E (10–45 %). V mezinárodním vý-

Seznam mlékáren, které v ČR zpracovávají kravské biomléko, napomůže zemědělcům v orientaci ve výkupu.

- Bohemilk, a. s. – Opočno
- Ekomilk s. r. o. Frýdek-Místek
- Lacrum Velké Meziříčí
- Mlékárna Příšovice – Plastcom, a. s.
- Mlékárna Valašské Meziříčí
- Polabské mlékárny, Poděbrady
- Olma, a. s., Olomouc

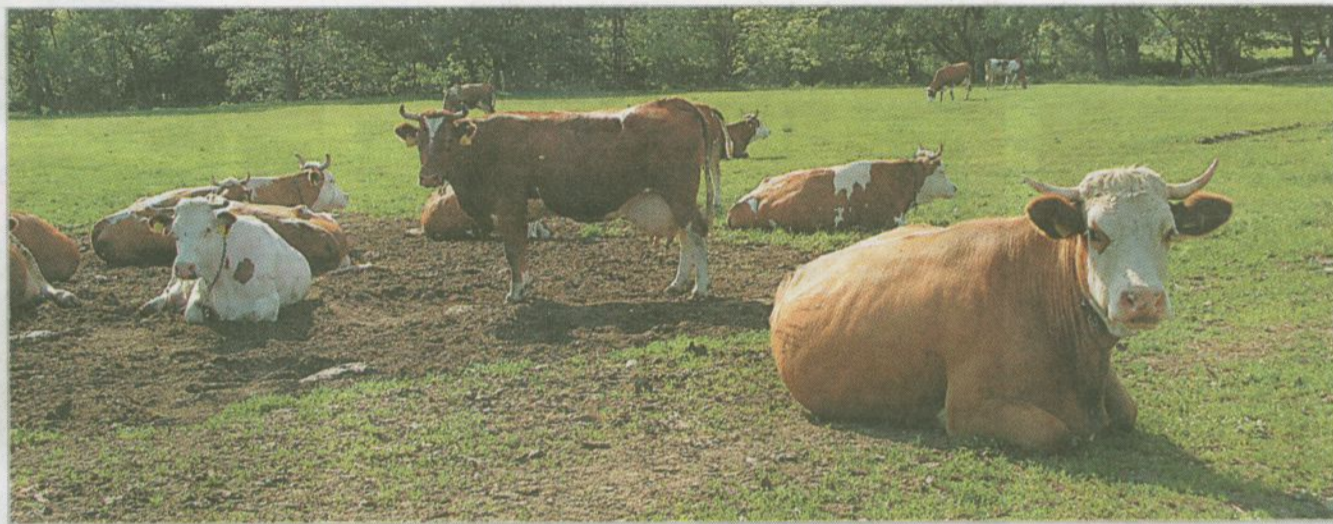
zkumném projektu v rámci 6.FP bylo v severovýchodní Anglii a Walesu zjištěno zvýšení obsahu vitamínu E o 15 až 30 procent, vitamínu A o 15 až 80 procent, kyseliny alfa-linolenové o 50 až 60 procent a konjugované kyseliny linolové o 40 až 80 procent ve srovnání s konvenčním mlékem. Obdobné výsledky byly publikovány i v Dánsku.

Polynenasycené mastné kyseliny (omega mastné kyseliny) jsou esenciální látky, které si lidské tělo neumí syntetizovat. Omega mastné kyseliny se podílejí na vývinu oční sítnice a mozku, ovlivňují průběh autoimunitních onemocnění a Crohnovu chorobu, hrají významnou úlohu v prevenci kardiovaskulárních onemocnění a konjugovaná kyselina linoleová působí preventivně proti některým formám rakoviny, např. karcinomu prsu.

Hlavní těžkosti při konverzi

Ministerstvo zemědělství ČR podporuje produkci biomléka formou veřejné zakázky Regionální odbyt biopotravin, jejímž řešitelem je EPOS Brno.

Šetření stavu chovů v ekologickém zemědělství navázalo na výše uvedený projekt NAZV 1G 58063. Celkem bylo osloveno 77 ekofarem, včetně farem v přechodném období. Z 56 ekofarem šetřených v roce 2006 ukončilo



Produkce biomléka je náročnější specializace než ekologický chov krav bez tržní produkce mléka

Foto archiv Bioinstitut

Vývoj obchodu biopotravinami

Ukazatel/rok	2005	2006	2007	2008	2009
Maloobchodní obrat (mld. Kč)	0,51	0,76	1,29	1,80	3,1
Meziroční nárůst obrátu (%)	16	49	70	40	72
Podíl na celkovém obrátu za potraviny (%)	0,18	0,35	0,55	0,75	
Podíl dovozu na obrátu biopotravin (%)	54	56	62	57	
Podíl řetězců na maloobchodním obrátu (%)	57	67	67,5	72	
Podíl mléka a mléčných výrobků na obrátu (%)	20	15	21	22,5	
Maloobchodní obrat za mléko a mléčné výrobky (mil. Kč)	100	110	270	400	
Podíl produkce mléka a mléčných výrobků českého původu (%)			58	57	

Zdroj: Greenmarketing 2009

Základní produkční ukazatele skupin ekofarem podle způsobu odbytí mléka

Ekofarmy	Dodavatelé do mlékáren				Zpracování/prodej na farmě		Chov pro vlastní spotřebu	
	konvenční		biomlékárny		2006	2009	2006	2009
Ukazatel/rok	2006	2009	2006	2009	2006	2009	2006	2009
Počet ekofarem	17	23	12	29	3	20	24	7
Výměra z. p. (ha)	11 370	9 115	11 510	16 633	134	1 030	1 523	470
Výměra o. p. (ha)	1 164	2 153	2 107	3 814	31	242	303	51
Výměra TTP (ha)	10 206	6 962	9 403	12 819	103	788	1 220	419
Počet chovaných dojnic	1 310	1 722	1 902	3 034	42	114	130	20
Dojivost (l/kus/den)	14,5	12,45	14,0	14,0	15,5	14,8	13,9	11,1
Roční dojivost (l/kus)	5 179	4 546	5 176	5 110	5 656	5 401	5 083	4 051
Mléčný tuk (%)	4,03	3,98	4,04	4,01	4,05	4,68	4,10	
Bílkoviny (%)	3,33	3,37	3,35	3,32	3,35	3,52	3,49	
Počet odchovaných telat	6,44	4,7	5,15	4,6	6,29	4,6	6,74	2,7
Průměrná realizovaná cena (Kč/l)	7,93	6,35	8,50	9,20	11,33	16,00	11,33	

chov dojnic 17, z toho dva velcí výrobci, ostatní jsou malé chovy převážně s produkcí mléka pro vlastní potřebu.

Příčinou nízké užitkovosti ve srovnání s celorepublikovým průměrem zhruba o 1700 litrů na dojnici za rok je vedle plemenného složení, kdy v EZ dominuje český červenostrakatý skot zatímco v konvenční produkci holštýnský skot, nedostatek dusíkatých látek a zejména energie v krmné dávce.

Hlavní příčinou tohoto stavu je, že do ekologického zemědělství vstupují zejména podniky s nižší užitkovostí (chovy českého červenostrakatého skotu) s cílem zlepšit ekonomiku získáním dotace na plochu v rámci agroenvironmentálních opatření Programu rozvoje venkova a získáním prémie za biokvalitu mléka. Druhou příčinou je často špatná příprava podniku na vstup do ekologického způsobu hospodaření:

– špatně vyhodnocená rizika vstupu do režimu ekologického zemědělství, například omezení některých vstupů zejména u krmiv, zaplevelení, potřeba nákupu krmiv – zvýšené náklady, potřeba investic do náradí a strojů apod.;

– nevládnuté hospodaření na půdě, např. špatné oševní postupy, nevhodná agrotechnika, nevládnutí regulace plevelů či nevyužívání zeleného hnojení, což s sebou nese nízké výnosy, špatné složení porostů pastvin a luk, a následně náklady na obnovu a změnu druhového a odrůdového složení),

– zlozvyky z konvenčního hospodaření, např. opožděná sklizeň zejména trvalých travních porostů a z toho plynoucí nízká koncentrace živin a energie, pozdě sklizené plochy pícnin, špatné udusání silážované hmoty, pozdní uzavření jámy, špatná pastevní technika – pastva na přestárých porostech atd.

Ze zkušeností praxe ekologických chovů vyplývá, že v podmínkách České republiky je reálná užitkovost v chovech českého červenostrakatého skotu okolo 5500 až 6000 litrů na dojnici ročně a u holštýnského skotu okolo 7000 až 8000 litrů na dojnici ročně, přičemž nejlepší ekologický chov u nás má užitkovost kolem 8400 litrů na dojnici ročně.

V rámci projektu, který podpořilo ministerstvo zemědělství, byla uzavřena smlouva o spolupráci se 106 podniky, z toho by-

lo 52 konvenčních. U 74 podniků šlo o chovy dojnic, u 25 o chovy koz a u sedmi podniků o chovy ovcí. Těmto podnikům je poskytována specializovaná bezplatná poradenská služba, pro kterou byl připraven a na podmínky ekologických chovů vycvičen tým expertů, tedy ve-

terináři a specialisté na výživu skotu, ovcí a koz. Informace o projektu, nabídka školení a literatury, včetně kontaktu na poradce je na www.eposcr.eu a www.bio-mleko.cz.

Ing. Roman Rozsypal, CSc.
EPOS Brno

Co je sdružení EPOS

(opr) – Občanské sdružení EPOS je, jak uvádí na svém webu, nevládní nezisková organizace sdružující fyzické osoby – poradce, inspektory a ostatní odborníky v ekologickém zemědělství, jejímž cílem je pomocí ekologicky hospodařícím zemědělcům v zajištění ekonomické stability jejich farem a následně také posílení trvale udržitelného zemědělství u nás a zvýšení nabídky biopotravin na trhu. EPOS prostřednictvím svých členů poskytuje odborné poradenství v problematice ekologizace zemědělství a setrvalého rozvoje venkova v ČR, vzdělává v ekologizaci zemědělství a setrvalého rozvoje venkova

a vytváří podmínky pro zvyšování odbornosti svých členů.

Vysoká odbornost a kvalifikace členů spolku je zaručena jejich pravidelným vzděláváním na soustředěných probíhajících v ČR, zahraničními stážemi, vydáváním a distribucí odborných poradenských materiálů a publikací. EPOS spolupracuje s řadou institucí v oblasti zemědělství a životního prostředí. Mezi jeho nejvýznamnější partnery patří: PRO-BIO Svaz ekologických zemědělců Šumperk, ÚZEI Praha, MZe ČR, VÚZV Praha-Uhřetěves, VÚRV Praha-Ružyně, ÚKZÚZ, JČU České Budějovice, MZLU Brno, ČZU Praha a kontrolní organizace v EZ.



Biomléko zpracovává také olomoucká Olma

Foto David Bouma