

Ročenka 2010

Ekologické zemědělství v České republice



Ročenka EZ v ČR 2010 byla vydána ve spolupráci těchto organizací:

- Ministerstvo zemědělství ČR
- Ústav zemědělské ekonomiky a informací
- Ústřední kontrolní a zkušební ústav zemědělský
- Česká technologická platforma pro ekologické zemědělství
- Bioinstitut o.p.s



Obsah

Úvod	3
1. Současný stav ekologického zemědělství v ČR	5
2. Další informace o ekologických farmách	16
3. Struktura produkce na ekologických farmách	19
4. Výroba biopotravin	31
5. Obchod s biopotravinami	35
6. Podpora ekologického zemědělství a výroby biopotravin	36
7. Právní úprava, kontrola a certifikace	45

Úvod

Ročenku ekologického zemědělství v České republice vydává Ministerstvo zemědělství ČR již několik let. Původně vycházela jako popularizační publikace, která obsahovala statistické informace jen jako doplněk k zajímavostem z oboru a ukončená statistická data za roky, ve kterých vycházela v ní nebyla uváděna. V roce 2008 změnilo ministerstvo koncepci a rozhodlo se vydávat ročenku s uzavřenými statistickými údaji za daný rok. Tato koncepce sice umožňuje vydat ročenku později, až v roce následujícím, ale pro citace a sjednocení údajů o českém ekologickém zemědělství se tento způsob jeví lepší.

V souladu s koncepcí vyšly první ročenky EZ za rok 2008 a 2009 v české i anglické verzi. Statistická data poskytl MZe ČR a kontrolní organizace EZ a jejich zpracováním a vyhodnocením byl pověřen Ústav zemědělské ekonomiky a informací (ÚZEI). Na celkové koncepci ročenek se podílel Bioinstitut Olomouc a PRO-BIO Liga Praha. Takto zpracované souhrnné publikace obsahovaly nejen údaje o výměrách ekologicky obhospodařovaných ploch, počtech ekologických podnikatelů, výrobě biopotravin atd., ale i adresáře klíčových aktérů oboru a další potřebné informace, které jsou často používány a archivovány. Ročenky jsou v ČR využívány na všech typech akcí a jejich anglické verze slouží propagaci oboru v zahraničí (například veletrh Biofach).

Finálním zpracováním ročenek EZ byl původně pověřen Bioinstitut na základě zakázky MZe ČR. V roce 2011 nebylo zpracování ročenky EZ za rok 2010 ministerstvem zadáno a již se zdálo, že po mnoha letech tato potřebná publikace nevyjde. ÚZEI však mělo statistické informace za rok 2010 k dispozici a tým pod vedením Andrei Hrabalové je sestavil do podoby, kterou je možné standardně publikovat a kterou vám právě nabízíme.

Ročenka Ekologické zemědělství v České republice 2010 vychází v Ústředním kontrolním a zkušebním ústavu zemědělském, ve spolupráci vyjmenovaných organizací a ČTPEZ v tištěném nákladu 40 ks a je kromě toho zveřejněna na portálu www.e-agri.cz v rubrice životní prostředí – ekologické zemědělství.

Ing. Jiří Urban
koordinátor

České technologické platformy pro ekologické zemědělství

V Brně 2011

1. Současný stav ekologického zemědělství v ČR

Cílem této části ročenky je prezentovat základní statistické údaje o stavu ekologického zemědělství v ČR (tj. o počtu ekofarem a struktuře půdního fondu v EZ k 31. 12. 2010 a dále o struktuře pěstovaných plodin, počtu chovaných hospodářských zvířat a celkové bioprodukci na českých ekofarmách v roce 2010).

1.1. Vývoj ekologického zemědělství

Celková výměra ekologicky obhospodařovaných ploch k 31. 12. 2010 vzrostla na téměř 450 tis. ha, což představuje 10,59% podíl na celkové zemědělské půdě ČR (viz Tab. 1). Výměra ploch v přechodném období dosáhla 27% podílu. Třetím rokem pokračoval také významný nárůst počtu ekologicky hospodařících farem. V roce 2010 došlo zatím k největšímu nárůstu, a to o 828 subjektů na celkových 3 517 ekofarech. Ke konci roku 2010 hospodařilo ekologickým způsobem již přes 11 % registrovaných zemědělských podnikatelů v ČR.

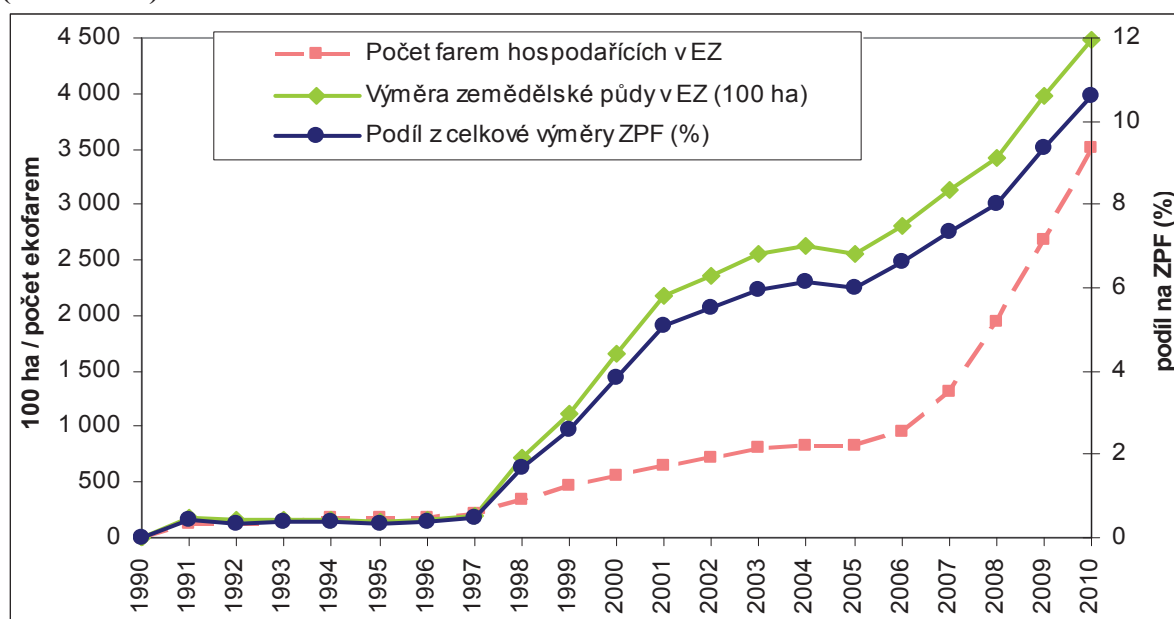
Průměrná velikost ekofarmy poklesla na 127 ha v roce 2010 a trvale klesá od roku 2001, kdy dosáhla největší výměry 333 ha. Znamená to, že do EZ vstupují nově farmy s nižší výměrou a dále je to také způsobeno dělením stávajících farem na menší celky. Přesto stále platí, že průměrná výměra ekofarmy je větší než farmy konvenční (okolo 80 ha) a výrazně převyšuje EU-27 průměr (40 ha). Celkový vývoj ekologického zemědělství v ČR od roku 1990 je znázorněn níže.

Tab. 1 Vývoj výměry zemědělské půdy a počtu farem v ekologickém zemědělství

Rok	Počet farem hospodařících v EZ	Výměra zemědělské půdy v EZ (ha)	Podíl z celkové výměry ZPF (%)	Meziroční změna počtu farem v EZ (%)	Meziroční změna výměry zemědělské půdy v EZ (%)
1990	3	480	-	-	-
1991	132	17 507	0,41	-	-
1992	135	15 371	0,36	2,3	-12,2
1993	141	15 667	0,37	4,4	1,9
1994	187	15 818	0,37	32,6	1,0
1995	181	14 982	0,35	-3,2	-5,3
1996	182	17 022	0,40	0,6	13,6
1997	211	20 239	0,47	15,9	18,9
1998	348	71 621	1,67	64,9	253,9
1999	473	110 756	2,58	35,9	54,6
2000	563	165 699	3,86	19,0	49,6
2001	654	217 869	5,09	16,2	31,5
2002	721	235 136	5,50	10,2	7,9
2003	810	254 995	5,97	12,3	8,4
2004	836	263 299	6,16	3,2	3,3
2005	829	254 982	5,98	-0,8	-3,2
2006	963	281 535	6,61	16,2	10,4
2007	1 318	312 890	7,35	36,9	11,1
2008	1 946	341 632	8,04	47,6	9,2
2009	2 689	398 407	9,38	38,2	16,6
2010	3 517	448 202	10,59	30,8	12,5

Zdroj: MZe ČR (údaje vždy k 31.12. daného roku); zpracoval ÚZEI

Graf 1 Vývoj celkové výměry půdy a počtu farem v EZ a podílu na celkovém ZPF (1990-2010)



Zdroj: MZe ČR (údaje vždy k 31.12. daného roku)

Zpřesnění oficiálních údajů k 31. 12. 2010: Statistiky prezentované v této zprávě vycházejí z aktualizovaných údajů a proto se mírně liší od údajů publikovaných jako „Základní statistické údaje ekologického zemědělství k 31. 12. 2010“. Dle této aktuální evidence¹ bylo k 31. 12. 2010 registrováno 3 515 ekofarem hospodařících na 447 767 ha zemědělské půdy. Dalších 54 ha zabíraly rybníky a celková plocha v EZ tedy činila 447 821 ha (viz. Tab. 2).

Tab. 2 Opravené statistické údaje k 31. 12. 2010

Plochy	Výměra v PO (ha)	Výměra v EZ (ha)	Výměra celkem (ha)
Výměra ploch v EZ celkem	121 144,25	326 676,66	447 820,91
Výměra půdy v EZ celkem (bez rybníků)	121 124,00	326 642,80	447 766,80
Trvalé travní porosty	92 130,98	276 925,55	369 056,53
Orná půda	23 931,14	30 785,95	54 717,09
<i>z toho: orná půda bez zeleniny a bylin</i>	<i>23 769,42</i>	<i>30 100,63</i>	<i>53 870,05</i>
<i>zelenina a byliny</i>	<i>161,72</i>	<i>685,32</i>	<i>847,04</i>
Trvalé kultury	3 736,67	2 202,28	5 938,95
<i>z toho: sady</i>	<i>3 160,16</i>	<i>1 967,64</i>	<i>5 127,80</i>
<i>vinice</i>	<i>568,17</i>	<i>234,64</i>	<i>802,81</i>
<i>chmelnice</i>	<i>8,34</i>	<i>0</i>	<i>8,34</i>
Ostatní plochy	1 325,21	16 729,02	18 054,23
Rybníky	20,25	33,86	54,11

Zdroj: MZe ČR (údaje vždy k 31.12. daného roku)

¹ Seznamy subjektů registrovaných v EZ jsou každoročně publikovány na stránkách MZe ČR, za rok 2010 viz. <http://eagri.cz/public/web/mze/zemedelstvi/ekologicke-zemedelstvi/seznamy-podnikatelu/>

1.2. Struktura užití půdy v ekologickém zemědělství

Z pohledu užití půdy dlouhodobě dominují v EZ trvalé travní porosty (TTP), v roce 2010 s výměrou téměř 370 tis. ha (viz Tab. 3). Jejich plocha se však s růstem celkové výměry ekologicky obhospodařované půdy od roku 2003, kdy byl jejich podíl nejvyšší (90,86 %), již nezvyšuje a na celkové výměře v EZ zůstává okolo 82 % (viz Tab. 4).

Jako pozitivní lze označit stabilní růst výměry orné půdy a také trvalých kultur, což by se mělo projevit v nárůstu produkce bioproduktů a následně biopotravin. Meziroční nárůst výměry orné půdy v roce 2010 činil 22 % (růst o 9 811 ha na celkových 54 717 ha) a její podíl na celkové struktuře půdního fondu v EZ překonal 12 %. Od roku 2007 významně stoupá výměra trvalých kultur, což je způsobeno zejména navýšením plateb na tuto produkci, ale také např. posílením know-how jak pěstovat ovoce a víno v kvalitě bio. Meziroční nárůst o 1 608 ha představuje zatím nevyšší absolutní navýšení, z toho plochy vinic vzrostly meziročně o 24 %, plochy sadů o téměř 40 % a výměra chmelnic zůstala na loňských 8 ha.

Tab. 3 Vývoj struktury půdního fondu v ekologickém zemědělství (1999-2010)

Užití půdy	1999	2000	2001	2002	2003	2004	2005	2006	2007	2008	2009	2010
	Orná půda	13 776	15 295	19 164	19 536	19 637	19 694	20 766	23 479	29 505	35 178	44 906
Trvalé travní porosty	96 044	149 705	195 633	211 924	231 683	235 379	209 956	232 190	257 899	281 596	329 232	369 057
Trvalé kultury (sady, vinice, chmelnice)	359	462	963	898	928	1 170	820	1 196	1 870	3 105	4 331	5 939
Ostatní plochy	576	237	2 354	2 778	2 747	7 056	23 440	24 671	23 616	21 753	19 937 ¹	18 054
Celková plocha	110 755	165 699	218 114	235 136	254 995	263 299	254 982	281 536	312 890	341 632	398 406	447 767

¹⁾ Ostatní plochy včetně výměry rybníků (19 890 ha + 47 ha).

Zdroj: MZe ČR (údaje vždy k 31. 12. daného roku)

Tab. 4 Srovnání struktury půdního fondu v ekologickém zemědělství v letech 1999, 2003, 2005, 2008, 2009 a 2010

Užití půdy	1999		2003		2005		2008		2009		2010		Meziroční změna 2010/09	
	(ha)	(%)	(ha)	(%)	(ha)	(%)	(ha)	(%)	(ha)	(%)	(ha)	(%)	(ha)	(%)
Orná půda	13 776	12,44	19 637	7,70	20 766	8,14	35 178	10,30	44 906	11,27	54 717	12,22	21,85	
Trvalé travní porosty	96 044	86,72	231 683	90,86	209 956	82,34	281 596	82,43	329 232	82,64	369 057	82,42	12,10	
Trvalé kultury (sady, vinice, chmelnice)	359	0,32	928	0,36	820	0,32	3 105	0,91	4 331	1,09	5 939	1,33	37,13	
Ostatní plochy	576	0,52	2 747	1,08	23 440	9,19	21 753	6,37	19 937	5,00	18 054	4,03	-9,44	
Celková plocha	110 755	100,00	254 995	100,00	254 982	100,00	341 632	100,00	398 406	100,00	447 767	100,00	12,39	

Zdroj: MZe ČR (údaje vždy k 31.12. daného roku); zpracoval ÚZEI

1.3. Velikostní struktura podniků v ekologickém zemědělství

Průměrná velikost ekologického podniku klesla za poslední tři roky téměř na polovinu (z 237 ha v roce 2007 na 127 ha v roce 2010). Nejčastěji zastoupenou kategorií ekofarem jsou podniky s rozlohou od 10 do 50 ha (35,4 %), která od roku 2006 nahradila kategorii od 100 do 500 ha. Oproti roku 2009 přibylo do této kategorie 327 farem (40 % nových podniků) a jedná se trvale o kategorii s největším absolutním nárůstem počtu ekofarem. Naopak stagnuje počet ekofarem s výměrou nad 1 000 ha, přičemž počet farem nad 2 000 ha za poslední dva roky poklesl na polovinu (z 11 na 5 farem). Přesto ČR patří k zemím, kde průměrná velikost ekofarmy výrazně převyšuje evropský průměr, který se pohybuje okolo 40 ha.

Pohlížíme-li na velikostní strukturu podniků z hlediska výměry ploch, pak jsou dominující kategorií ekofarmy s výměrou od 100 do 500 ha (30,8 %), která vystřídala doposud vedoucí kategorii 500 až 1 000 ha (28,4 %). Trvale klesá podíl podniků s výměrou nad 500 ha (z téměř 70 % v 2006 na 55 % v 2010), přesto stále platí, že v EZ dominují velké zemědělské podniky s převahou TTP. (Pozn.: největší ekologický podnik v roce 2010 dosáhl výměry 2 574 ha).

Z dlouhodobého hlediska dochází k nejrychlejšímu nárůstu u ekofarem s malými výměrami. Jedná se většinou o rodinné ekofarmy se smíšenou výrobou a pestrou škálou hospodářských zvířat.

Tab. 5 Velikostní struktura ekofarem v roce 2009 a 2010

Velikostní skupiny ekofarem dle výměry (ha)	2009				2010				Meziroční změna 2010/09	
	Počet		Plocha		Počet		Plocha		Počet	Plocha
	(abs.)	(%)	(ha)	(%)	(abs.)	(%)	(ha)	(%)	(%)	(%)
0 až < 5	391	14,5	814	0,2	583	16,6	1 183	0,3	49,1	45,3
5 až < 10	257	9,6	1 872	0,5	359	10,2	2 606	0,6	39,7	39,2
10 až < 50	917	34,1	23 505	5,9	1 244	35,4	31 351	7,0	35,7	33,4
50 až < 100	367	13,6	26 150	6,6	449	12,8	31 715	7,1	22,3	21,3
100 až < 500	516	19,2	117 806	29,6	620	17,6	137 925	30,8	20,2	17,1
500 až < 1000	165	6,1	118 259	29,7	180	5,1	127 400	28,4	9,1	7,7
1000 až < 2000	69	2,6	93 576	23,5	75	2,1	102 607	22,9	8,7	9,7
2000 a více	7	0,3	16 425	4,1	5	0,1	13 033	2,9	-28,6	-20,7
Celkem	2 689	100,0	398 407	100,0	3 515	100,0	447 821	100,0	30,7	12,4

Zdroj: MZe ČR (údaje vždy k 31.12. daného roku); zpracoval ÚZEI

1.4. Vývoj ekologického zemědělství v krajích ČR

Sledujeme-li počty ekologických podniků a jejich rozmístění v rámci krajů, hlavním rysem je jejich nerovnoměrné rozmístění na území ČR (viz Tab. 6). Hlavními oblastmi EZ jsou tradičně méně příznivé horské a podhorské oblasti, kdy zhruba polovina těchto ploch je dnes obhospodařována ekologicky.

Největší plochy ekologicky obhospodařované půdy se nacházejí v pohraničních hornatých okresech Jihočeského, Karlovarského, Moravskoslezského a Ústeckého kraje (viz Graf 2). V těchto krajích se nachází téměř 50 % ploch v EZ (viz Graf 3) a je zde také dosahována nejvyšší průměrná velikost ekofarek v rozmezí od 142 ha v Jihočeském kraji po 306 ha v kraji Karlovarském. Naopak nízké zastoupení ekologických ploch najdeme v kraji Středočeském, Jihomoravském, Pardubickém a Vysočina, kde se nacházejí silné produkční oblasti na orné půdě. Úkolem do budoucna je rozšířit ekologickou produkci i do těchto oblastí a vyvážit podíl obdělávané orné půdy a travních porostů. Argumentem pro tento trend jsou kromě produkce širšího spektra a většího množství bioproduktů i prokázaná pozitivita EZ ve vztahu k ochraně prostředí.

V počtu ekologických farek vede dlouhodobě kraj Jihočeský (458 ekofarek) následovaný v roce 2010 krajem Plzeňským. Na Moravě hospodaří více než třetina ekozemědělců s nejsilnějším zastoupením ve Zlínském a Moravskoslezském kraji (viz Graf 4).

Z pohledu vývoje došlo meziročně k největšímu procentnímu nárůstu počtu ekofarek ve třech krajích, a to v kraji Jihomoravském, Plzeňském a Vysočina. Nárůst ploch v EZ je dlouhodobě největší v kraji Vysočina následovaném krajem Pardubickým a Jihomoravským. Toto potvrzuje i vyšší podíl ploch v přechodném období.

Tab. 6 Počet ekofarek a výměra celkové plochy v EZ v krajích ČR v roce 2010

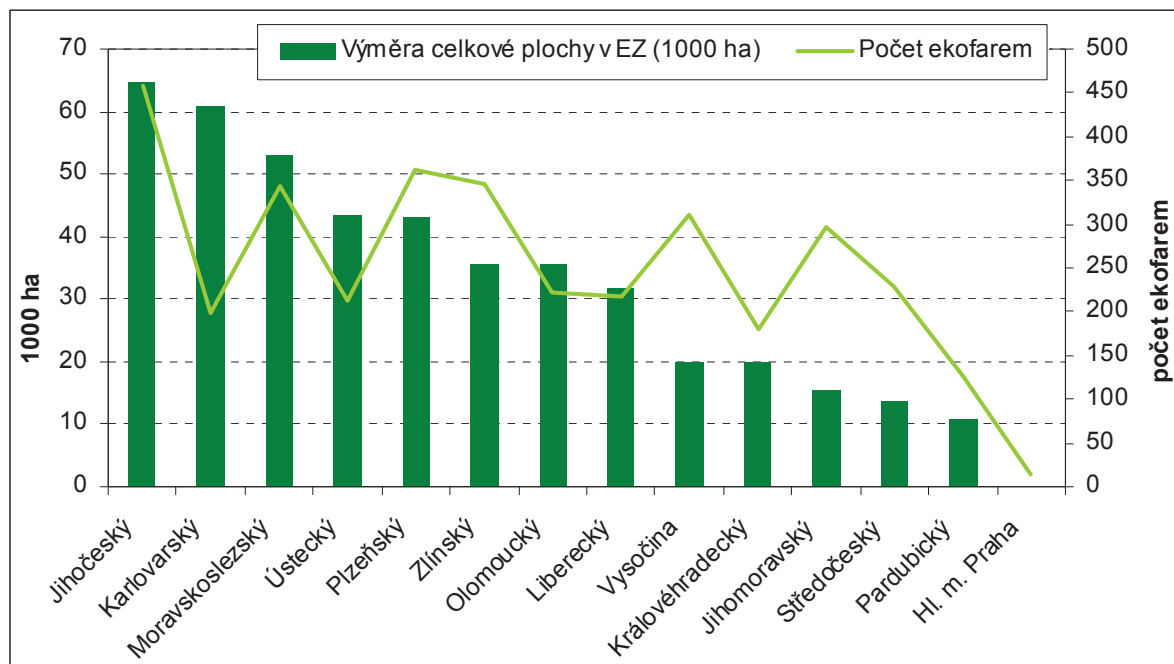
Kraj ¹⁾	Počet ekofarek	Výměra celkové plochy v EZ ²⁾		Z toho v přechodném období		Průměrná ekofarma (ha)
		(ha)	(%)	(ha)	(%)	
Jihočeský	458	64 830,1	14,5	18 310,0	28,2	142
Karlovarský	199	60 893,1	13,6	6 701,0	11,0	306
Moravskoslezský	343	52 859,0	11,8	13 962,4	26,4	154
Ústecký	213	43 349,9	9,7	7 098,3	16,4	204
Plzeňský	362	43 279,9	9,7	16 230,7	37,5	120
Zlínský	345	35 637,3	8,0	6 199,1	17,4	103
Olomoucký	223	35 606,0	8,0	9 440,4	26,5	160
Liberecký	218	31 722,3	7,1	6 862,4	21,6	146
Vysočina	310	20 062,2	4,5	13 292,1	66,3	65
Královéhradecký	181	19 821,6	4,4	4 993,7	25,2	110
Jihomoravský	296	15 371,6	3,4	6 506,6	42,3	52
Středočeský	228	13 648,5	3,0	6 544,4	47,9	60
Pardubický	126	10 698,1	2,4	4 994,0	46,7	85
Hl. m. Praha	13	41,3	0,0	9,3	22,5	3
Celkem	3 515	447 820,9	100,0	121 144,2	27,1	127

¹⁾ Kraje jsou v tabulce seřazeny dle výměry celkové ekologické plochy.

²⁾ Ekologicky obhospodařované plochy byly přiřazeny k jednotlivým krajům dle adresy provozovny ekofarmy nikoli jejího sídla, tedy dle skutečné lokality hospodaření.

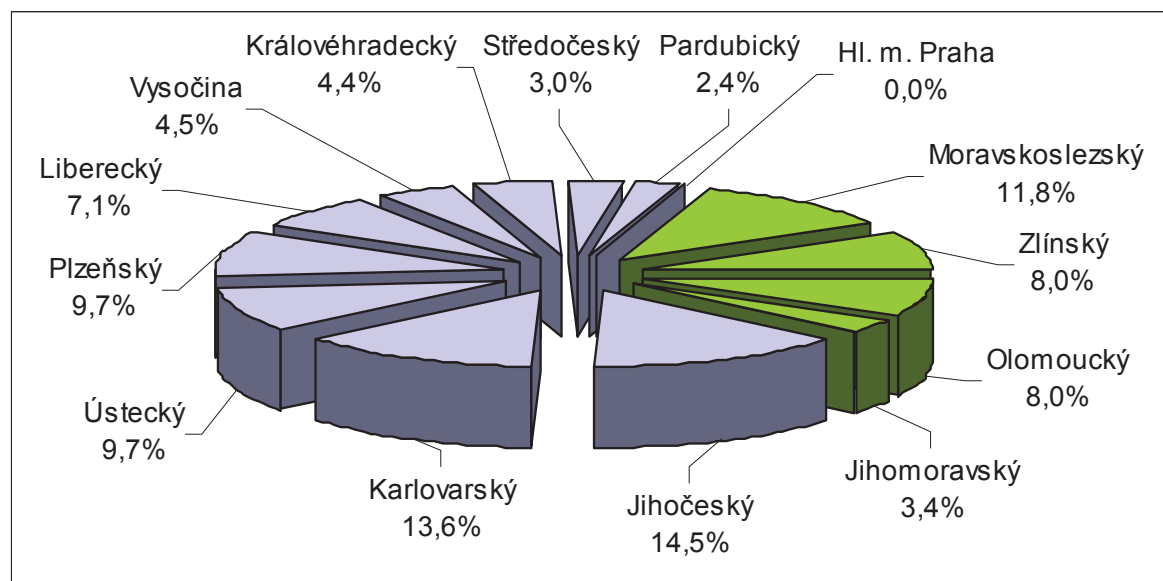
Zdroj: MZe ČR (údaje vždy k 31.12. daného roku); zpracoval ÚZEI

Graf 2 Počet ekofarem a výměra celkové plochy v EZ v krajích ČR v roce 2010



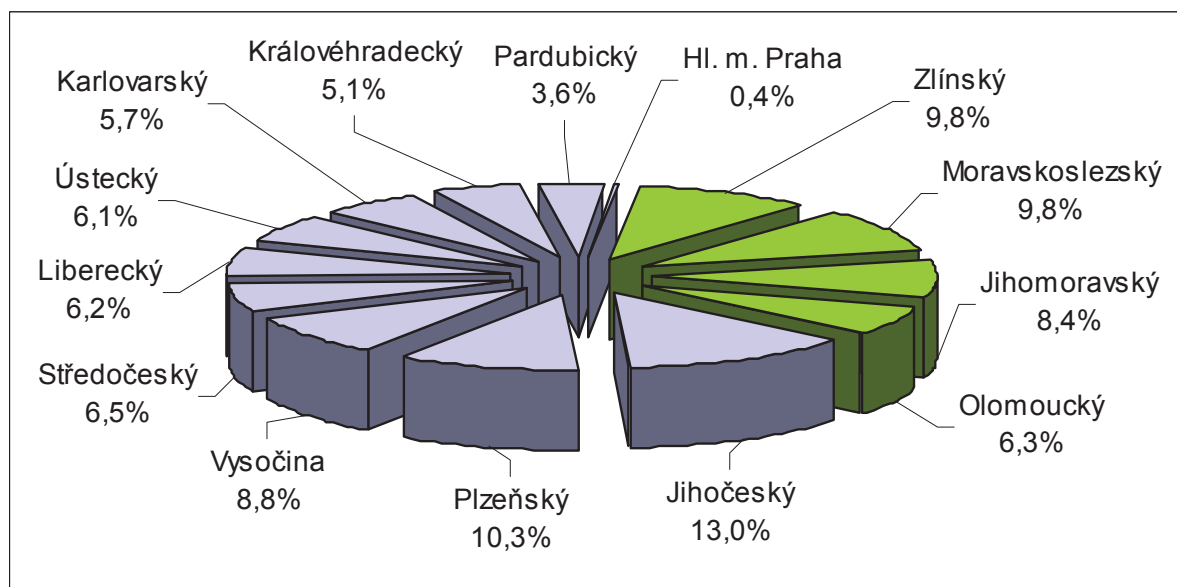
Zdroj: MZe ČR; zpracoval ÚZEI

Graf 3 Podíl krajů na celkové výměře v EZ v roce 2010



Zdroj: MZe ČR; zpracoval ÚZEI

Graf 4 Podíl krajů na celkovém počtu farem v EZ v roce 2010



Zdroj: MZe ČR; zpracoval ÚZEI

Odlíšné pořadí dostaneme, pokud seřadíme kraje dle podílu výměry celkové ekologické půdy na celkové zemědělské půdě ČR. V roce 2010 byl celorepublikový průměr (tj. 10,6 %) překročen v osmi krajích, přičemž vysoce nad tímto průměrem s 49,1 % vede Karlovarský kraj. Podobně jako v předchozích letech následuje kraj Liberecký, Moravskoslezský, Zlínský a Ústecký. V produkčních oblastech se zastoupení EZ pohybuje od 2 do 5 %.

V rámci jednotlivých kategorií užití půdy dominuje opět Karlovarský kraj, kde se nachází v ekologickém režimu přes 8 % ploch orné půdy a 78 % ploch travních porostů. Více jak 50 % ploch TTP v ekologickém režimu mají pak další čtyři kraje – Olomoucký, Moravskoslezský, Ústecký a Zlínský (viz Tab. 7). Největší podíl trvalých kultur v EZ na jejich celkové výměře se nachází v Moravskoslezském kraji (72 %) a Vysočině (44 %).

Z celorepublikového pohledu dosáhl v roce 2010 podíl veškeré půdy v EZ (tj. včetně tzv. ploch ostatních avšak bez rybníků) na celkové z.p. ČR 10,6 %. Do EZ vstoupila více než třetina trvalých travních porostů (luk a pastvin) (37,4 %) avšak pouze 1,8 % orné půdy a 7,8 % ploch trvalých kultur (resp. 11,0 % sadů, 4,1 % vinic a 0,1 % chmelnic). Využití půdy v EZ se tedy výrazně liší od struktury užití půdy v zemědělství ČR celkem.

Tab. 7 Zastoupení ekologických ploch dle užití půdy na jejich celkové výměře v krajích ČR v roce 2010

Kraj ¹⁾	Výměra celkové půdy v EZ (ha)	Z toho výměra (ha):			Zemědělská půda ČR (ha)	Podíl půdy v EZ na celkové výměře dané kategorie užití půdy v ČR (%)			
		OP	TTP	TK		z.p. celkem	OP	TTP	TK
Karlovarský	60 868	4 394	51 929	68	123 956	49,10	8,14	78,26	10,88
Liberecký	31 722	1 987	28 370	237	140 013	22,66	3,00	43,72	16,68
Moravskoslezský	52 858	4 139	46 874	525	275 260	19,20	2,41	55,15	71,67
Zlínský	35 635	4 238	29 401	836	194 130	18,36	3,43	51,94	20,75
Ústecký	43 350	2 502	38 250	382	275 921	15,71	1,37	53,25	3,01
Jihočeský	64 819	5 860	55 666	257	491 753	13,18	1,86	34,38	11,34
Olomoucký	35 606	2 382	31 283	479	280 129	12,71	1,15	55,60	12,33
Plzeňský	43 274	6 317	34 960	208	380 330	11,38	2,44	32,43	11,51
Královéhradecký	19 821	1 939	17 333	208	278 162	7,13	1,01	24,56	4,71
Vysočina	20 062	6 439	12 849	281	410 389	4,89	2,03	15,65	44,31
Pardubický	10 698	2 139	8 276	46	272 179	3,93	1,08	13,65	2,40
Jihomoravský	15 370	8 676	4 598	1 932	427 411	3,60	2,45	15,31	7,19
Středočeský	13 644	3 697	9 264	458	663 524	2,06	0,67	13,05	3,14
Hl. m. Praha	41	9	5	23	20 343	0,20	0,06	0,55	3,63
Celkem	447 767	54 717	369 057	5 939	4 233 501	10,58	1,82	37,44	7,76

¹⁾ Kraje jsou v tabulce seřazeny dle podílu výměry ekologické půdy na celkové zemědělské půdě ČR.

Zdroj: MZe ČR, ČÚZK; zpracoval ÚZEI

1.5. Počet registrovaných subjektů v ekologickém zemědělství

Ke konci roku 2010 působilo v EZ celkem 3 947 ekologických podnikatelů², což je o 815 více než v roce 2009. Během roku 2010 ukončilo svoji činnost 287 subjektů, přesněji 231 subjektů skutečně ukončilo svoje působení v EZ a 56 subjektů změnilo svoji registraci (tj. buď svoji registraci rozšířily / zúžily anebo přešly do jiné kategorie). Přes tisíc subjektů se do EZ nově registrovalo, nejčastěji v kategorii ekozemědělec (přesněji 1 046 subjektů se nově registrovalo a 56 subjektů změnilo svoji původní registraci) (viz Tab. 9). Pokud bychom zahrnuly do evidence všechny pobočky (tj. ekofarmy, provozovny registrovaných subjektů), pak v EZ působilo 4 190 poboček. Nárůst je způsoben zejména započítáním 194 provozoven řetězce BILLA spol. s r.o.

Hlavní kategorii tvoří registrovaní ekozemědělci (3 515 ekofarem, resp. 3 500 ekologických podnikatelů), jejichž počet meziročně vzrostl o více jak 30 % a jedná se o nejvyšší absolutní nárůst v celé historii vývoje EZ. Z celkového počtu ekozemědělců bylo 140 subjektů (zhruba 4%) navíc registrováno v dalších kategoriích, nejčastěji v kategorii výrobce biopotravin (tj. jedná se o faremní zpracovatele). V posledních dvou letech významně vzrostl také počet výrobců vstupů do EZ na cca 50 subjektů.

Jako výrobce biopotravin bylo ke konci roku 2010 registrováno 404 subjektů (resp. 618 výrobních míst). Oproti konci roku 2009, kdy bylo registrováno 395 výrobců (resp. 497 provozoven), vzrostl počet výrobců biopotravin pouze o 2 % (viz Tab. 8), což představuje významné zpomalení ve srovnání s 14 % nárůstem v roce 2009 a 82 % nárůstem v roce 2008. K nejčastěji zpracovávaným bioproduktům patří zpracování masa a výroba masných výrobků. Na druhé místo před výrobu pekařských, cukrářských a jiných moučných výrobků (převážně čerstvého pečiva) se v roce 2010 dostalo zpracování mléka a mléčných výrobků a zpracování zeleniny a ovoce. V posledních letech výrazně vzrostl počet registrovaných výrobců vína, v roce 2010 celkem 80 subjektů.

V průběhu roku 2010 stagnoval také vývoj počtu distributorů, kterých bylo ke konci roku registrováno 172 (resp. 186 provozoven). Je třeba ale zmínit, že v obchodu s biopotravinami navíc působí velký počet subjektů realizujících maloobchodní prodej, které se však dle zákona o EZ od roku 2006 nemusí registrovat³.

Tab. 8 Počet registrovaných subjektů v EZ k 31. 12. 2009 a 2010

Typ ekologického podnikatele ¹⁾	Počet subjektů / provozoven		Meziroční změna 2010/09
	2009	2010	(%)
Ekologičtí zemědělci	2 674 / 2 689	3 500 / 3 515	30,9
Výrobci biopotravin	395 / 497	404 / 618	2,3
Distributoři bioproduktů a biopotravin	168 / 184	172 / 186	2,4
Výrobci krmiv	25 / 25	32 / 32	28,0
Výrobci osiv	15 / 15	21 / 21	40,0
Ekologičtí včelaři	12 / 12	14 / 14	16,7
Z toho dále:			
Dovozci biopotravin ze třetích zemí	39 / 39	44 / 44	12,8
Vývozci biopotravin do třetích zemí	0 / 0	10 / 10	x
Faremní zpracovatelé	94 / 100	121 / 122	28,7

¹⁾ Počet registrovaných subjektů dle jednotlivých typů registrace (jeden subjekt může mít více typů registrace).
Zdroj: Kontrolní organizace (ABCert, Biokont, KEZ); zpracoval ÚZEI

²⁾ Počet všech ekologických subjektů s jednou či více aktivními registracemi.

³⁾ Registrace není vyžadována u prodejců, kteří pouze prodávají biopotravinu konečnému spotřebiteli ve spotřebitelském balení.

Tab. 9 Vývoj a struktura registrovaných subjektů v EZ v roce 2010

Registrované subjekty ¹⁾	Stav ke konci roku 2009	Ukončené registrace v roce 2010	Nové registrace v roce 2010	Stav ke konci roku 2010
Pouze ekozemědělec	2 568	171	963	3 360
Pouze výrobce biopotravin	260	51	29	238
Pouze distributor biopotravin	126	35	34	125
Pouze výrobce krmiv	14	2	9	21
Pouze výrobce osiv	10	0	5	15
Pouze včelař	6	4	4	6
MIX – registrace ve více kategoriích:				
Výrobce + ekozemědělec	92	8	34	118
Výrobce + distributor	31	9	10	32
Výrobce + krmiva / osiva	4	0	0	4
Výrobce + včelař	2	1	0	1
Distributor + ekozemědělec	3	1	1	3
Distributor + krmiva / osiva	4	2	1	3
Distributor + včelař	0	0	0	0
Ekozemědělec + krmiva / osiva	4	1	3	6
Ekozemědělec + včelař	2	1	3	4
Výrobce + distributor + ekozemědělec	3	0	4	7
Výrobce + distributor + krmiva / osiva	0	0	1	1
Výrobce + distributor + včelař	1	0	0	1
Výrobce + ekozemědělec + krmiva/ osiva	1	1	0	0
Výrobce + ekozemědělec + včelař	1	0	1	2
Celkový počet registrovaných subjektů	3 132	287	1 102	3 947

¹⁾ Uvedené počty registrovaných subjektů jsou bez zohlednění poboček.

Zdroj: Kontrolní organizace (ABCert, Biokont, KEZ); zpracoval ÚZEI

2. Další informace o ekologických farmách

Kromě základních údajů o EZ k 31. 12. daného roku jsou dále dostupné výstupy statistických šetření EZ prováděných ÚZEI. Zjišťovány jsou informace týkající se rozsahu souběhu ekologického a konvenčního hospodaření na ekofarmách, jejich ekonomické životaschopnosti prostřednictvím dotazu na realizovaný hospodářský výsledek, stanovení potřeby lidské práce v EZ prostřednictvím dotazu na počet pracovníků na farmě a rozsahu přímého prodeje z ekofarem. Tyto informace jsou zjišťovány většinou zpětně, tedy vztahují se k roku 2009.

2.1. Souběh ekologického a konvenčního hospodaření na ekofarmách (rok 2010)

Z celkového počtu 3 560 respondentů uvedlo 381 ekofarem (tj. 10,7 %), že provozovalo v roce 2010 souběžně ekologické i konvenční hospodaření. Podobný podíl byl dosažen i v předchozích dvou letech.

Z uvedených 381 ekofarem mělo souběh v rostlinné výrobě 291 podniků, přičemž téměř polovina (189) realizovala souběh pouze v RV. Souběh v živočišné výrobě uvedlo 191 ekofarem, z toho souběh pouze v ŽV mělo 89 ekofarem. Jinými slovy 102 ekofarem (tj. 27 %; 25 % v roce 2009) provozovalo konvenčně jak rostlinou, tak živočišnou výrobu.

Celkově ekofarmy v roce 2010 obhospodařovaly konvenčním způsobem 98 469 ha zemědělské půdy, z toho 92 % tvořila orná půda, 6 % TTP a 2 % trvalé kultury. V konvenčním chovu zvířat šlo nejčastěji o chov skotu (112 ekofarem) s nadpolovičním podílem chovu dojníc, následoval chov prasat (51 ekofarem) a koní (34 ekofarem). Ostatní kategorie jako ovce, kozy, drůbež nebo králíci se vyskytovaly méně často.

Z regionálního pohledu se nejvíce farem se souběhem i ploch ponechaných v konvenci nachází v Jihomoravském kraji a dále pak v kraji Vysočina. V nich se nachází třetina všech farem se souběhem a 54 % zemědělské půdy ponechané v konvenci (resp. 53 % orné půdy, téměř 60 % TTP a 64 % TK). Stejně tak je v těchto dvou krajích chováno nejvíce konvenčních zvířat na ekofarmách.

2.2. Data o hospodářském výsledku na ekofarmách (rok 2009)

K posouzení ekonomické výkonnosti ekofarem je sledován vývoj podílu ziskových ekofarem na jejich celkovém počtu. Všechny subjekty v šetření jsou dotazovány na jejich hospodářský výsledek (HV) v předchozím roce, ať už hospodařily ekologicky nebo ještě konvenčně.

Z celkového počtu 3 560 respondentů uzavřelo hospodaření v roce 2009 se ziskem 82,8 % farem (2 946 subjektů), 6,7 % realizovalo ztrátu a zbylých 10,6 % (337 subjektů) údaj nevědlo, nejčastěji z důvodu, že v daném roce neexistovaly (jedná se o nově začínající zemědělce). Proti roku 2008 i 2007 došlo ke zlepšení, jelikož podíl ztrátových podniků v těchto letech byl 19 %, resp. 11 %.

Pokud se zaměříme na ekonomiku pouze ekologicky hospodařících farem (tj. vyloučíme odpovědi farem registrovaných po roce 2009), zůstává cca 2 548 ekofarem, z nichž 91,6 % uvedlo, že v roce 2009 byl jejich hospodářský výsledek kladný (téměř shodné s 90 % v roce 2008). Záporný výsledek uvedlo 8,2 % ekofarem (tj. 209 subjektů).

V rámci ekofarem se záporným HV jsou zastoupeny jak farmy malé, tak ty největší (rozpětí od 0,21 ha až po 1 681 ha) a také různé typy ekofarem. Z podrobnější analýzy však vychází, že ke ztrátovějším podnikům patří ve větším poměru ekofarmy zaměřující se na pěstování trvalých kultur, kdy ztrátu vykazalo 14 % zemědělců. Proti roku 2008 došlo ke zlepšení situace zejména u pěstování zeleniny a hospodaření ve vinicích.

2.3. Počet pracovníků na ekofarmách (rok 2009)

Obdobně jako u dotazu na hospodářský výsledek byl počet pracovníků na ekofarmě zjišťován zpětně za rok 2009 u všech respondentů, avšak do vyhodnocení byly zahrnuty pouze farmy, které vdaném roce již hospodařily ekologicky (tj. 2 548 subjektů).

V roce 2009 pracovalo na ekologických farmách bez ohledu na počet odpracovaných hodin celkem 9 066 osob (tj. o cca 14 % více než v 2008), z toho 74 % na plný úvazek, 10 % na částečný úvazek a 16 % tvořili sezónní pracovníci. Z tohoto celkového počtu pracovníků byla zhruba třetina rodinných členů (2 933 osob), z nichž 73 % pracovalo na plný úvazek a 20 % na částečný úvazek (viz Tab. 10).

Meziročně vzrostl podíl pracovníků na plný úvazek na úkor pracovníků sezónních, a to jak mezi pracovníky celkem, tak i rodinnými členy. Počet zaměstnaných rodinných členů v roce 2009 rostl rychleji (nárůst o 27 % proti 14 % u pracovníků celkem) a nejčastěji působí na ekofarmě jako pracovníci na částečný úvazek (66 % podíl této kategorie).

Celkově počet pracovních sil v roce 2009, v přepočtu na plně zaměstnané⁴, činil 7 209 pracovníků, což je nárůst o 23 % z počtu 5 841 pracovníků v roce 2008. Vzhledem k tomu, že počet ekofarem vzrostl o cca 42 %, došlo k poklesu počtu pracovníků na jednu ekofarmu z původních 3,27 na 2,83 AWU. Ve srovnání s celorepublikovým průměrem je zaměstnanost v EZ spíše nižší, což je důsledkem většího zastoupení farem s TTP a nižší extenzivitou hospodaření. Naopak nad celorepublikovým průměrem jsou 4 kraje: Jihomoravský, Karlovarský, Moravskoslezský a Zlínský (od 4,45 do 3,38 AWU na farmu).

Z pohledu zaměstnanosti vychází EZ taktéž hůře při srovnání počtu pracovníků připadajících na 100 ha z.p. s 1,81 proti 3,76 pracovníků v zemědělství jako celku (údaj FSS 2007). Jinými slovy na jednoho pracovníka v EZ připadá v průměru 55 ha z.p., zatímco v zemědělství celkem je to jen 27 ha z.p.

Tab. 10 Počet pracovníků na ekologických farmách v roce 2008 a 2009

Počet pracovníků na ekofarmách	2008		2009		Meziroční změna 2009/08
	Počty	Struktura (%)	Počty	Struktura (%)	
Pracovníci na plný úvazek	5 463	68,9	6 683	73,7	22,3
<i>z toho rodinných členů</i>	<i>1 537</i>	<i>28,1</i>	<i>2 138</i>	<i>32,0</i>	<i>39,1</i>
Pracovníci na částečný úvazek	686	8,7	892	9,8	30,0
<i>z toho rodinných členů</i>	<i>514</i>	<i>74,9</i>	<i>587</i>	<i>65,8</i>	<i>14,2</i>
Sezónní a příležitostní pracovníci	1 779	22,4	1 491	16,4	-16,2
<i>z toho rodinných členů</i>	<i>258</i>	<i>14,5</i>	<i>208</i>	<i>14,0</i>	<i>-19,4</i>
Pracovníci celkem	7 928	100,0	9 066	100,0	14,4
<i>z toho rodinných členů</i>	<i>2 309</i>	<i>29,1</i>	<i>2 933</i>	<i>32,4</i>	<i>27,0</i>
Přepočet na AWU¹⁾	5 841	x	7 209	x	23,4
Počet farem	1 788	x	2 544	x	42,3
AWU / ekofarma	3,27	x	2,83	x	-13,3
AWU / 100 ha z.p.	1,71	x	1,81	x	5,8
100 ha z.p. / AWU	58	x	55	x	-4,7

¹⁾ AWU = Annual Work Unit = počet pracovníků přepočtených na plný úvazek.

Zdroj: Statistické šetření ÚZEI 2010 a 2009

⁴ Pro přepočet na plně zaměstnané (AWU) je použit roční fond pracovní doby ve výši 1 800 hodin.

2.4. Přímý prodej bioproduktů a biopotravin na ekofarmách (rok 2009)

Přímý prodej z ekofareem zahrnuje zejména prodej na farmě bez obchodu nebo ve vlastním obchodě zemědělce, prodej v rámci agroturistiky na ekofarmě, prodej bioproduktů na tržnicích nebo prostřednictvím zásilkové služby, donášky nebo přes internet.

Z celkového počtu 1 409 ekofareem, které mohly v roce 2009 již realizovat prodej svých bioproduktů s certifikátem, jich pouze 80 uvedlo, že prodává své bioprodukty přímo na farmě (tj. necelých 6 %). Tento podíl je pravděpodobně vyšší, jelikož nejsou zahrnuty ekofarmy, které sice prodej ze dvora realizují, ale svoje produkty prodávají bez certifikátu jako běžné konvenční produkty.

Ze získaných údajů vyplývá, že v roce 2009 bylo formou přímého prodeje z ekofareem prodáno bioproduktů a biopotravin za více jak 10 mil. Kč. Navíc vzrostl i význam přímého prodeje. Zatímco v roce 2008 více jak polovina ekofareem uvedla, že podíl přímého prodeje nedosahuje 10 % jejich celkového obrátu farmy, v roce 2009 to bylo jen okolo 25 % fareem. Téměř čtvrtina fareem uvedla podíl mezi 26 až 50 % a také nad 50 % celkového faremního obrátu. Zbýlých 27 % fareem mělo podíl přímého prodeje mezi 11 a 25 % faremního obrátu.

Z pohledu prodávaných bioproduktů a biopotravin se zhruba polovina ekofareem specializuje na prodej živočišných bioproduktů a polovina na prodej produktů rostlinných. Jen asi 7 % ekofareem nabízí jak živočišnou tak rostlinnou produkci. Z živočišných bioproduktů, pokud pomineme prodej živých zvířat (nejčastěji jehňat), se jednalo zejména o prodej masa (hovězího), mléka a mléčných výrobků (kozího mléka a sýrů, 20 ekofareem) a vajec (7 ekofareem). Z rostlinných bioproduktů dominoval na orné půdě prodej zeleniny (nejčastěji prodej mrkve a cibule, 18 ekofareem), ovoce (zejména jablek a sušeného ovoce, 8 ekofareem) a brambor (14 ekofareem). Celkem častý byl i prodej bylinek (6 ekofareem). U komodity vína lze očekávat výrazný nárůst prodeje z ekofareem v nejbližších letech s ohledem na obrovský nárůst pěstitelů révy vinné vstupujících do EZ.

3. Struktura produkce na ekologických farmách

Sběr údajů o rostlinné a živočišné produkci na ekofarmách je prováděn ÚZEI ve spolupráci s kontrolními organizacemi od roku 2007, a to z pověření MZE ČR. Detailní údaje jsou zjišťovány v průběhu daného roku, proto se liší od základních statistických údajů prezentujících stav EZ k 31. 12. 2010.

3.1. Rostlinná výroba a produkce

Dle detailního šetření bylo obhospodařováno ekologickým způsobem celkem 435 610 ha, z nichž 12,5 % zaujímá orná půda (tj. 54 425 ha, z toho je 49 % v přechodném období), 86,2 % TTP (tj. 375 586 ha, z toho cca 30 % v přechodném období) a zbylé 1 % trvalé kultury (tj. 5 599 ha, z toho 67 % v přechodném období) (viz Tab. 11).

Hlavními plodinami na orné půdě jsou obiloviny s téměř 45% podílem (pokles proti 56 % v roce 2009) a dále pícniny (podíl 40 % proti 33 % v roce 2009). Z obilovin je nejčastěji pěstována, stejně jako předešlých letech, pšenice a oves, které společně zabírají téměř polovinu ploch obilovin v EZ. Okolo 3 % plochy orné půdy tvoří luskoviny na zrno a pěstován je zejména hrách setý (téměř 57 % těchto ploch). Technické plodiny zabírají přes 5 % plochy orné půdy, přičemž cca 80 % tvoří olejnin, a to zejména hořčice a řepka (zabírají 43 % resp. 38 % celkové plochy olejnin). Pěstování zeleniny a okopanin zůstává na nízké úrovni. Zelenina se pěstuje na zhruba 2 % orné půdy, přičemž téměř 90 % její plochy zabírá zelenina plodová, a to pěstování dýní (z celkové plochy 1 033 ha zeleniny tvoří dýně 88 %). Okopaniny zabírají pouze 0,5 % orné půdy a jedná se převážně o pěstování brambor (81 % plochy okopanin) (viz Tab. 11).

Objem ekologické produkce (tj. produkce pouze z ploch již v ekologickém režimu) v roce 2010 dosáhl 798 277 tun (nárůst o 24 % proti 2009), z toho však produkce píce (přepočtená na seno) tvořila cca 93 % (tj. 706,7 tis. tun z TTP a dalších 38,6 tis. tun z pícnin na orné půdě). Celková produkce z orné půdy činila 87 296 tun (11% podíl), z nich cca 46 % tvořily obiloviny (tj. 40 565 tun) a 44 % pícniny na orné půdě (objem v seně). V rámci obilovin dosahují největší objem produkce, obdobně jako u výměry, pšenice a oves (tvoří téměř 40 % celkové produkce obilovin). Celková produkce u trvalých kultur dosáhla 4 232 tun, z toho 87,9 % připadá na ovocné sady a 12,2 % na vinice.

Tab. 11 Struktura, produkce a výnos plodin na ekofarmách v roce 2010

Plodiny	Počet ekofarem ¹⁾	Období konverze (ha)	Ekologický režim (ha)	Celkem (ha)	Ekologická produkce (t)	Ekologické výnosy (t/ha)
Orná půda celkem	597	26 646,06	27 778,68	54 424,73	87 295,54	n.a.
Obiloviny pro produkci zrna (včetně osiva) celkem	326	10 487,94	13 997,90	24 485,85	40 564,81	2,90
Z toho: Pšenice obecná	122	3 428,18	2 724,77	6 152,95	8 872,25	3,26
Špalda	61	123,11	2 108,37	2 231,48	6 136,22	2,91
Žito	52	427,43	1 735,17	2 162,60	4 887,72	2,82
Ječmen	88	1 542,03	1 385,11	2 927,14	3 912,01	2,82
Oves	194	2 357,87	2 842,26	5 200,13	7 210,23	2,54
Tritikále	78	2 001,17	1 476,53	3 477,70	4 356,27	2,95
Kukuřice na zrno	9	273,21	424,83	698,04	2 164,00	5,09
Pohanka	31	136,73	704,05	840,78	1 236,91	1,76
Luskoviny na zrno celkem	57	801,94	983,27	1 785,21	2 016,06	2,05
Z toho: Hrách	21	666,52	342,04	1 008,56	694,67	2,03
Bob	4	40,21	96,64	136,85	277,00	2,87
Lupina	8	23,39	43,08	66,47	73,00	1,69
Sója	9	6,66	313,21	319,87	649,00	2,07
Peluška	16	53,34	158,38	211,72	268,00	1,69
Okopaniny celkem	122	85,08	197,61	282,68	3 131,97	15,85
Z toho: Brambory	119	81,39	147,35	228,73	2 482,47	16,85
Technické plodiny celkem	70	2 161,56	692,53	2 854,09	786,73	1,14
Olejniny	33	1 858,31	444,94	2 303,25	508,42	1,14
Z toho: Slunečnice	2	1,00	44,40	45,40	96,10	2,16
Řepka a řepice	2	860,53	4,20	864,73	5,50	1,31
Mák	5	162,11	0,46	162,57	0,56	1,22
Hořčice	17	814,87	168,72	983,59	245,06	1,45
Ostatní olejniny	11	19,80	227,16	246,96	161,20	0,71
Textilní plodiny	0	13,58	0,00	13,58	0,00	n.a.
Aromatické, léčivé rostliny a koření	42	258,29	240,50	498,79	271,20	1,13
Čerstvá zelenina vč. jahod	69	177,69	855,63	1 033,33	1 961,44	2,29
Košťáloviny / brukvovité	26	3,32	4,35	7,67	42,03	9,65
Z toho: Květák a brokolice	9	0,66	0,63	1,29	5,25	8,28
Kapusta	6	1,28	0,25	1,53	2,35	9,40
Hlávkové zelí	13	0,54	1,08	1,62	17,43	16,14
Listová / stonková zelenina	28	1,96	33,94	35,90	323,92	9,54
Z toho: Pór	12	0,16	0,51	0,67	3,53	6,91
Salát	15	0,83	0,92	1,74	4,35	4,73
Špenát	6	0,20	0,25	0,45	1,78	7,12
Ostatní listová zelenina	16	0,77	32,26	33,03	314,26	20,31
Plodová zelenina	50	151,62	770,86	922,48	405,92	0,53
Z toho: Rajče	16	0,86	1,18	2,04	13,71	11,58

Paprika	10	0,40	0,60	1,00	4,92	8,20
Okurek	15	1,37	1,31	2,68	10,76	8,21
Dýně	36	148,10	763,08	911,18	331,43	0,43
Kořenová a hlízová zelenina	52	4,24	43,85	48,09	1 181,26	26,94
Z toho: Mrkev	27	1,05	21,44	22,49	990,48	46,20
Petržel	19	0,42	1,96	2,38	12,92	6,60
Česnek	23	0,60	1,95	2,56	5,67	2,90
Cibule a šalotka	26	1,04	12,44	13,48	111,89	8,99
Luskoviny	14	8,56	0,49	9,05	2,08	4,28
Jahody	7	6,11	0,90	7,01	1,63	1,81
Pícniny na orné půdě celkem (píce v seně)	422	11 801,00	10 173,21	21 974,21	38 627,88	3,80
Jednoleté pícniny – v seně	57	1 310,72	1 796,57	3 107,29	6 911,60	3,85
Kukuřice na zeleno (na siláž)	4	521,10	45,37	566,47	1 035,00	22,81
Ostatní jednoleté pícniny – v seně	54	789,62	1 751,20	2 540,82	6 704,60	3,83
Víceleté pícniny – v seně	403	10 490,29	8 376,64	18 866,92	31 716,28	3,79
Další plodiny na OP (vč. květin a okrasných rostlin a půdy na osivo)	13	144,86	243,87	388,73	205,66	n.a.
Půda ladem (součást osevního postupu)	62	985,98	634,66	1 620,64	0,00	n.a.
TTP celkem (píce v seně)	1 528	108 850,20	266 735,71	375 585,91	706 748,73	2,65
Trvalé kultury celkem	191	3 734,75	1 864,75	5 599,50	4 232,32	2,39
Ovocné sady	178	3 157,18	1 664,14	4 821,32	3 718,12	2,36
Jabloně	147	1 107,20	741,57	1 848,77	2 299,59	3,24
Hrušně	82	224,22	149,83	374,05	505,62	3,56
Meruňky	24	510,90	86,00	596,9	40,92	0,48
Broskvoně	8	94,63	7,74	102,36	17,80	2,30
Třešně / višně	84	291,94	218,82	510,76	266,37	1,32
Švestky	105	427,03	300,24	727,27	370,98	1,27
Ostatní ovoce	22	61,19	83,70	144,89	112,80	1,35
Ořechy	36	123,76	11,50	135,26	13,36	1,24
Bobuloviny (drobné ovoce)	19	314,31	64,75	379,06	90,69	2,23
Vinice	15	569,23	200,61	769,84	514,20	2,63
Chmelnice	1	8,34	0,00	8,34	0,00	n.a.

¹⁾ Počet ekofare, které mají plochy dané plodiny již v ekologickém režimu.
Zdroj: Statistické šetření UZEI 2010

Z pohledu podílu hlavních kategorií ekologicky pěstovaných plodin na jejich celkové výměře v ČR dosahují trvale vyšší podíl luskoviny na zrno (5,7 % v 2010). V roce 2010 významně vzrostl podíl zeleniny (z 5,8 % na 12,0 % v 2010), avšak toto zvýšení bylo způsobeno výrazným nárůstem ploch pro pěstování dýní na semeno s výnosy pod 0,5 t/ha. Nad 5 % vzrostl také podíl pícnin na orné půdě. Podíl ploch obilovin v EZ na jejich celkové výměře v ČR zůstává nadále pod 2 %, avšak u ovsa, tritikále a žita dosáhl podíl téměř 9 resp. 7 % jejich celkové osevní plochy v roce 2010 (viz Tab. 12).

Z pohledu produkce nedosahuje žádná hlavní kategorie plodin na orné půdě více jak 5% podílu na její celkové produkci v ČR. Největší podíl mají luskoviny na zrno (3,5 %). Produkce bioobilovin tvoří jen 0,6 % jejich celkové sklizně (avšak u ovsa a žita je podíl mezi 4 - 5 %), pícniny 1,6 % a zelenina 1,3 %.

Objem ekologické produkce na orné půdě meziročně vzrostl o 11,3 %, přičemž tento nárůst byl způsoben především růstem produkce pícnin na OP. Naopak k poklesu produkce došlo u obilovin (pokles o 7,3 %), okopanin (o 26,2 %) a zeleniny (o 29,4 %). Plocha orné půdy meziročně vzrostla o 24,2 % (resp. o 13,7 % u ploch v ekologickém režimu). Největší nárůst byl zaznamenán u pícnin (52 % resp. 47 % u ploch v ekologickém režimu), zeleniny (102 % resp. 144 %) a dále olejnin (94 % resp. 18 %). Celková plocha trvalých travních porostů vzrostla o 14 % a plocha trvalých kultur téměř o 29 %.

Tab. 12 Plochy a produkce v EZ v letech 2009 a 2010 a srovnání s celkovou osevní plochou a produkcí v roce 2010

Plodiny	2009		2010		Struktura plodin (%)	Mezitroční změna produkce (%)	2010			Podíl na celkové ploše (%)	Podíl na celkové produkci (%)	Podíl ekologického na celkovém hektarovém výnosu (%)
	Celková plocha EZ (ha)	Ekologická produkce (t)	Celková plocha EZ (ha)	Ekologická produkce (t)			Celková plocha (ha)	Celková produkce (t)	Hektarový výnos (t/ha)			
Obiloviny	24 534,52	43 746	24 485,85	40 565	44,99	-7,27	1 462 836	6 877 619	4,70	1,67	0,59	61,64
Pšenice	5 266,90	9 491	6 247,19	9 153	25,51	-3,56	833 577	4 161 553	4,99	0,75	0,22	65,56
Špald	2 559,90	6 586	2 231,48	6 136	9,11	-6,83	n.d.	n.d.	n.d.	n.d.	n.d.	n.d.
Ječmen	2 958,78	3 004	2 927,14	3 912	11,95	30,23	388 925	1 584 456	4,07	0,75	0,25	69,33
Žito	1 840,18	3 846	2 162,60	4 888	8,83	27,09	30 249	118 233	3,91	7,15	4,13	72,07
Oves	5 570,53	7 729	5 200,13	7 210	21,24	-6,71	52 278	138 244	2,64	9,95	5,22	95,93
Třitikále	3 791,88	4 815	3 477,70	4 356	14,20	-9,53	45 871	171 200	3,73	7,58	2,54	79,05
Kukuřice na zrno	1 182,15	6 151	698,04	2 164	2,85	-64,82	103 276	692 589	6,71	0,68	0,31	75,96
Luskoviny na zrno	1 462,31	1 885	1 785,21	2 016	3,28	6,95	31 318	58 138	1,86	5,70	3,47	110,45
Hrách	811,38	1 046	1 008,56	695	56,50	-33,59	24 391	48 242	1,98	4,13	1,44	102,69
Okopaniny	255,75	4 244	282,68	3 132	0,52	-26,20	84 492	3 758 649	44,48	0,33	0,08	35,63
Brambory	250,62	4 190	228,73	2 482	80,91	-40,75	27 079	665 176	24,56	0,84	0,37	68,59
Technické plodiny	1 489,68	451	2 854,09	787	5,24	74,44	499 792	1 167 074	2,34	0,57	0,07	48,65
Olejniný	1 190,14	328	2 303,25	508	80,70	55,01	490 420	1 160 093	2,37	0,47	0,04	48,31
Řepka	273,65	37	864,73	6	37,54	-85,14	368 824	1 042 418	2,83	0,23	0,00	46,33
Hořčice	667,93	192	983,59	245	42,70	27,64	26 819	15 586	0,58	3,67	1,57	249,93
Zelenina	511,07	2 779	1 033,33	1 961	1,90	-29,42	8 583	148 753	17,33	12,04	1,32	13,23
Pícniny	14 473,22	25 270	21 974,21	38 628	40,38	52,86	403 120	2 459 946	6,10	5,45	1,57	62,22

Zdroj: Statistické šetření ÚZEI 2010 a 2009, Sklizeň zemědělských plodin ČSÚ; zpracoval ÚZEI

Z regionálního pohledu se největší rozloha ekologicky obhospodařované orné půdy nachází v kraji Jihomoravském, Vysočině a Plzeňském, avšak v případě Vysočiny tvoří až 46 % těchto ploch pícniny (viz Tab. 13). Naopak největší rozlohy ostatních kategorií plodin na orné půdě se nacházejí v Jihomoravském kraji (17 % ploch obilovin, 22 % ploch olejnin, 38 % luskovin, 23 % okopanin a až 75 % veškerých ploch zeleniny). V Jihomoravském kraji se nachází také nejvíce trvalých kultur, a to 23 % ekologických sadů a až 93 % ekologických vinic. Následuje kraj Zlínský s podílem téměř 19 % ekosadů. Nejvíce ploch ekologických TTP má kraj Jihočeský, Karlovarský a Moravskoslezský (společně 41 % všech TTP v EZ).

Tab. 13 Struktura užití půdy v EZ v krajích ČR v roce 2010

Kraj ¹⁾	Počet ekofare	Orná půda celkem	Obiloviny	Luskoviny	Okopaniny	Technické plodiny	Olejniný	Zelenina	Píceiny	TTP	TK	Sady	Celkem z.p.
Jihomoravský	306	8 166,87	4 212,87	673,28	63,65	628,51	517,70	779,83	1 637,79	4 251,35	1 856,58	1 137,02	14 274,80
Vysočina	312	7 061,28	3 078,72	206,61	35,14	379,70	208,64	29,77	3 265,03	12 887,45	269,28	268,05	20 218,01
Plzeňský	369	6 289,31	2 916,45	249,71	4,31	711,62	572,94	1,10	2 247,79	42 680,29	212,52	212,52	49 182,12
Jihočeský	466	5 294,58	2 375,70	186,32	63,45	189,46	186,95	31,93	2 315,77	56 093,21	216,64	216,64	61 604,43
Karlovarský	199	4 448,30	2 279,47	82,85	2,08	18,33	8,65	0,00	1 902,76	51 871,63	68,24	68,24	56 388,17
Moravskoslezský	349	4 401,55	1 757,71	111,17	9,43	131,45	131,45	2,40	2 282,90	46 413,91	409,91	409,91	51 225,36
Zlínský	348	4 180,62	1 786,21	91,94	4,71	85,94	43,11	10,60	1 564,94	29 398,08	816,06	816,06	34 394,77
Středočeský	230	3 501,88	1 715,93	87,59	12,18	112,38	102,39	17,14	1 477,57	8 733,64	500,48	453,39	12 736,00
Ústecký	212	2 558,70	1 227,25	0,00	47,92	142,42	138,18	4,94	1 080,44	38 072,58	344,23	338,88	40 975,51
Olomoucký	224	2 341,02	936,89	58,02	16,69	66,22	24,61	3,39	1 140,84	31 130,44	384,54	379,65	33 856,00
Parubický	127	2 141,57	733,61	2,87	1,99	262,90	262,90	0,52	996,51	8 242,19	43,55	43,55	10 427,31
Liberecký	221	2 109,71	776,29	23,08	8,10	41,82	40,72	1,17	1 191,21	28 330,66	243,38	243,38	30 683,75
Královéhradecký	183	1 916,46	683,75	11,77	12,63	83,26	64,95	150,50	864,58	17 410,86	211,01	211,01	19 538,34
Hl. m. Praha	14	12,88	5,00	0,00	0,41	0,08	0,06	0,05	6,09	69,63	23,07	23,01	105,58
Celkem	3 560	54 424,74	24 485,85	1 785,21	282,68	2 854,09	2 303,25	1 033,33	21 974,21	375 585,91	5 599,50	4 821,31	435 610,15

¹⁾ Kraje jsou v tabulce seřazeny dle výměry orné půdy v EZ; uváděné výměry jsou v hektarech.

Zdroj: Statistické šetření ÚZEI 2010

3.2. Živočišná výroba a produkce

V roce 2010 bylo na ekofarmách chováno okolo 252 tis. kusů zvířat⁵ (nárůst o cca 12,4 % proti roku 2009), což při přepočtu na dobytčí jednotky představuje zhruba 124 tis. DJ. Nejdůležitější kategorií v EZ je jednoznačně chov skotu s 88,8% podílem na celkovém počtu DJ (příp. 85,3 % bez dojnic), následovaný chovem ovcí s podílem 7,0 % (viz Tab. 14).

Z meziročního srovnání je patrný zejména výrazný nárůst u drůbeže, a to konkrétně u nosnic (o téměř 84 %) způsobený vstupem dvou velkých chovatelů nosnic do EZ. U ostatních kategorií drůbeže stavy spíše stagnovaly. Nárůst stavu zvířat okolo 20 % byl zaznamenán u chovu koní (nově vstoupilo 83 ekofarem) a dále chovu koz (nárůst díky vstupu několika nových velkých chovatelů). Mírně vzrostly i stavy ovcí (o 8,6 %) a jejich chovem se již zabývá 444 ekofarem. Naopak došlo ke stagnaci stavů prasat, kdy po loňském téměř 27% nárůstu došlo k 1% poklesu a klesl i počet ekofarem s jejich chovem (z 21 na 19). O třetinu také klesly stavy králíků a včel.

Pozitivní trend nastal u chovu dojnic, jejichž stavy vzrostly o téměř 65 % a dostaly se tak zpět na úroveň předchozích let. Stále však poměr dojnic na celkovém stavu skotu v EZ výrazně zaostává za celorepublikovým poměrem (2,8 % v EZ proti celkovým 28,4 %). Navyšuje se i počet farem, které chovají ostatní zvířata (např. bizony, osly, jelenovité apod.).

Podíl na celkových stavech zvířat v ČR ukazuje, že největší zastoupení v EZ má chov ovcí a dále koz (29 % ovcí a 24 % koz je chováno ekologicky). U chovu skotu celkem se jedná o 11 %, z toho však podíl dojnic na jejich celkovém stavu v ČR dosahuje pouze 1 %. U chovu prasat a drůbeže je tento podíl ještě nižší a pohybuje se dlouhodobě okolo 0,1 %.

Tab. 14 Počet zvířat na ekologických farmách v roce 2009 a 2010

Kategorie zvířat	Počet ekofarem	Počet ekologicky chovaných zvířat ¹⁾ (kusy)		Meziroční změna počtu ekologicky chovaných zvířat 2010/09 (%)
		2009	2010	
Koně	369	2 982	3 662	22,80
Skot	990	136 026	151 814	11,61
Skot do 1 roku	856	32 506	36 847	13,35
Skot mezi 1. a 2. rokem	861	27 210	30 419	11,79
Skot nad 2 roky	968	76 310	84 548	10,80
Z toho: dojnice	58	2 614	4 303	64,61
KBTPM	913	62 627	69 120	10,37
Ovce	444	53 038	57 587	8,58
Kozy	174	4 352	5 223	20,01
Prasata	19	1 990	1 972	-0,90
Drůbež	41	25 292	31 170	23,24
Z toho: brojleři	9	15 775	15 811	0,23
nosnice	32	7 349	13 513	83,88
Králíci	1	88	55	-37,50
Včely (počet rojů)	4	1 202	806	-32,95
Ostatní zvířata²⁾	33	48	240	400,00
Ryby	0	458	0	-100,00

¹⁾ Počet ekologicky chovaných zvířat zahrnuje všechna tzv. BIO zvířata na ekofarmě po přechodném období.

²⁾ Kategorie ostatní zvířata zahrnovala v roce 2009: 18 poníků, 20 oslů, 5 bizonů a 5 lam, v roce 2010: 54 poníků, 19 oslů, 43 bizonů, 100 jelenovitých a 24 praturů.

Zdroj: Statistické šetření ÚZEI 2010 a 2009

⁵ Údaj zahrnuje základní kategorie ekologicky chovaných zvířat na ekofarmách v roce 2010 (tj. pouze tzv. BIO zvířata po přechodném období již v ekologickém režimu) bez započítání chovu včel, ryb a ostatních zvířat.

V rámci živočišné produkce činila v roce 2010 produkce biomasa celkem 4,4 tis. tun a s výjimkou masa kozího (nárůst o 31,6 %) stagnovala kolem úrovně roku 2009. Největší podíl tvoří maso hovězí (tj. 3,7 tis. tun, 85 %), necelých 10 % pak maso skopové/jehněčí.

Do roku 2009 byly započítávány do objemu vyprodukovaného masa také zvířata prodávaná v živém jako zástav (nejčastěji skot). Od roku 2010 je prodej ekologických zvířat v živém evidován zvlášť (viz. Tab. 15). U hovězího se jednalo o prodej 25 tis. kusů zástavu, což při průměrné hmotnosti a obvyklé výtěžnosti představovalo cca dalších 2,8 tis. tun masa.

V rámci mléčné produkce bylo vyprodukováno 17,9 mil. l mléka (nárůst o téměř 36 % proti 13,2 mil. l v roce 2009), okolo 50 tun sýrů (stejně jako v roce 2009) a dalších cca 154 tun mléčných produktů (z toho 100 tun tvořila syrovátka). Meziroční nárůst produkce mléka je způsoben převážně růstem produkce mléka kravského, jehož podíl činil 96 % a odpovídá nárůstu počtu dojnic v EZ. U produkce ovčího mléka je třeba zdůraznit, že 25 % pokles produkce mléka je způsoben jeho přesunem do výroby ovčího sýru, jehož objem vzrostl více jak dvojnásobně. Naopak produkce kravského i kozího sýru zaznamenala mírný pokles.

S rostoucím počtem nosnic (o 84 %) vzrostla také opět produkce vajec, a to téměř dvojnásobně na celkových 2 674 tis. kusů (tj. při uvažované průměrné hmotnosti 62,5g na vejce okolo 167 tun vajec). Produkce medu stagnovala okolo 19 tun.

Tab. 15 Živočišná produkce na ekologických farmách v roce 2009 a 2010

Produkty	Jednotka	Počet ekofarem	Živočišná produkce z ekologických chovů		Meziroční změna (%)
			2009	2010	
Maso					
Hovězí	1 000 kg	806	6 618,59	6 515,59	-1,56
<i>Hovězí - maso</i>	<i>1 000 kg</i>	<i>n.d.</i>	<i>n.d.</i>	3 734,46	x
<i>Hovězí - zástav</i>	<i>1 000 kg</i>	<i>n.d.</i>	<i>n.d.</i>	2 781,13	x
Skopové/Jehněčí	1 000 kg	336	399,58	407,41	1,96
Kozí	1 000 kg	98	22,49	29,60	31,60
Vepřové	1 000 kg	18	143,64	144,61	0,68
Drůbeží	1 000 kg	21	80,75	77,93	-3,49
Králičí	1 000 kg	1	0,45	0,45	0,00
Další maso ¹⁾	1 000 kg	1	0,60	0,62	3,33
Mléčná produkce					
Čerstvé mléko - kravské	1 000 l	56	12 768,13	17 344,11	35,84
- ovčí	1 000 l	8	105,00	78,55	-25,19
- kozí	1 000 l	32	358,26	428,95	19,73
Sýr - kravský	1 000 kg	2	2,50	2,30	-8,00
- ovčí	1 000 kg	8	3,80	7,75	103,95
- kozí	1 000 kg	14	43,79	39,24	-10,40
Další mléčná produkce:					
Jogurt	1 000 kg	1	50,00	41,30	-17,40
Tvaroh	1 000 kg	5	42,97	10,38	-75,84
Máslo	1 000 kg	2	1,12	1,82	62,50
Smetana	1 000 l	1	1,50	0,20	-86,67
Syrovátka	1 000 l	1	0,16	100,00	62 400,00
Vejce	1 000 kg	33	86,99	167,12	92,12
Med	1 000 kg	4	18,96	19,20	1,27

¹⁾ V rámci dalšího masa se jedná o produkci ryb (2009) a maso bizonů (2010).

Zdroj: Statistické šetření ÚZEI 2010 a 2009

3.3. Způsoby uplatnění produkce ekologických farem (2009)

Z celkového počtu 1 409 ekofare, které měly již možnost prodat v roce 2009 nějaký svůj produkt s certifikátem, jich zhruba 75 % uvedlo, že byly nuceny část nebo i veškerou svoji bioprodukcí prodat na konvečním trhu (téměř 80 % v roce 2008). Přičemž více jak polovina respondentů (53 %) uvedla, že v roce 2009 neprodali žádný svůj bioprodukt s certifikátem a produkci realizovali pouze na konvenčním trhu. Naopak prodej veškeré své bioprodukce s certifikátem uskutečnilo 119 ekofare (8 %), dalších cca 22 % realizovalo prodej jak na konvenčním trhu tak trhu bioproduktů. Zhruba 17 % ekofare uvedlo, že v daném roce nerealizovaly prodej vůbec a svoji produkci nejčastěji spotřebovaly přímo na farmě⁶.

Nejčastěji pěstovanou plodinou v EZ jsou obiloviny. V roce 2009 dosáhla jejich produkce 42,2 tis. tun, z toho bylo zhruba 63 % prodáno (25,2 tis. tun) a to téměř vše v bio kvalitě (90 %). Více jak polovina bioobilovin však směřovala do zahraničí, exportovala se zejména pšenice (58 %), špalda (62 %) a žito (37 %). V zahraničí skončila také veškerá produkce prosa a až 80 % kukuřice na zrno (viz. Tab. 16). Zhruba 37 % objemu obilovin nebylo prodáno a bylo spotřebováno přímo na farmě, nejčastěji jako krmivo. Výjimkou byla špalda, pohanka a kukuřice na zrno, kde převažovalo umístění na skladě ve formě produkce, která zatím nebyla prodána.

Mezi další plodiny, jejichž odbyt v bio kvalitě směřoval převážně do zahraničí, patřily luskoviny na zrno a brambory (78 % resp. 62 % jejich prodaného množství). Přičemž u luskovin meziročně vzrostl podíl produkce ponechané na ekofarmě (na 43 %), kde byla nejčastěji uplatněna jako krmivo. Objem neprodaných brambor byl spotřebován buď jako krmivo nebo pro vlastní spotřebu farmáře, v malém množství pak také na sadbu.

Ostatní plodiny (olejniny, byliny a osiva) byly taktéž převážně prodávány v bio kvalitě (v rozmezí 74 až 88 % jejich prodaného množství), avšak dominoval prodej na domácím trhu. Podobně je na tom pěstování zeleniny, jejíž produkce byla téměř celá prodávána v bio kvalitě a uplatněna v ČR. Výjimkou je však uplatnění produkce mrkve a dýní, které trvale směřují do zahraničí (90 % resp. 46 % prodaného množství).

Produkce z trvalých kultur zůstává také převážně na českém trhu, avšak v případě peckovin dominuje stejně jako v roce 2008 prodej na konvečním trhu (76 % prodaného množství). Téměř polovina hroznů je také prodávána jako konvenční produkt, zejména z důvodu trvajících přechodného období u vinic. Z pohledu jiného užití u trvalých kultur se jednalo nejčastěji o vlastní spotřebu zemědělcem. Avšak u hrušek byla převážná část tohoto neprodaného množství uplatněna formou zpracování na farmě (60 %), u jablek pak šlo o zkrmení úrody z důvodu nízkých výkupních cen (68 %). Neprodané množství hroznů (444 tun, 73 % celkové produkce), často ještě z přechodného období, bylo zpracováno přímo na farmách na konvenční víno.

⁶ Spotřeba na farmě zahrnuje spotřebu ve formě vstupů (krmiva, osiva) nebo ve formě vlastní spotřeby farmáře.

Tab. 16 Způsob uplatnění rostlinné produkce ekofarem v roce 2009

Produkce RV	Uplatnění rostlinné produkce roku 2009					
	Počet ekofarem	Celková produkce (tuny)	Podíl prodaného množství (%)	Z toho prodej v bio kvalitě (%)	Z toho prodej bioproduktů na domácím trhu (%)	Podíl exportu na celkovém prodaném množství (%)
Obiloviny	316	42 197	63	90	47	47
Pšenice	147	8 504	62	90	36	58
Špalda	58	5 089	79	100	37	62
Žito	59	4 268	53	69	46	37
Ječmen	98	3 639	45	82	65	29
Oves	209	8 794	52	81	83	14
Tritikále	89	5 329	44	87	87	11
Luskoviny	41	1 432	57	91	14	78
Brambory	100	3 000	87	74	16	62
Olejniny	21	298	96	74	57	32
Byliny/koření	32	158	96	88	65	31
Osivo / sadba	16	82	78	84	87	11
Zelenina	59	2 609	100	99	45	54
<i>z toho mrkev</i>	29	1 465	99	100	10	90
Jablka	99	1 255	79	80	100	0
Hrušky	46	370	87	91	99	1
Peckoviny	93	386	68	24	75	6
Hrozny	25	675	27	53	100	8

Zdroj: Statistické šetření ÚZEI 2010

Většina živočišných bioproduktů, stejně jako v předchozích letech, zůstává pro další zpracování v ČR (viz. Tab. 17). Výjimkou byla produkce medu, kdy více jak třetina produkce byla exportována do zahraničí. Stejně jako v roce 2008 jde na export i část produkce u skotu a ovcí, kdy je shodně cca 8 % jatečných zvířat a dále pak až třetina telat a 15 % jehňat exportována do zahraničí. V roce 2009 bylo navíc vyvezeno 12 % produkce jatečných prasat, avšak zde se jedná o proměnlivou hodnotu, protože v chovu prasat dominuje pouze 1 ekofarma a uplatnění produkce záleží pak na situaci této jedné ekofarmy.

Méně uspokojivý zůstává poměr produkce prodaný skutečně v bio kvalitě, kdy u nejčastěji chovaných kategorií zvířat v EZ (tj. skotu a ovcí) poklesl podíl na 16 % resp. 6 % celkové produkce masa (37 % a 19 % v roce 2008) a do 10 % u zástavu. U kozího masa byla v roce 2009 dokonce veškerá bioprodukce realizována pouze na konvečním trhu. Lepší situace je u prodeje vepřového a drůbežího masa, mléka, vajec a medu, kdy je více jak polovina produkce prodána jako bioprodukt (u drůbežího masa a vajec téměř celá produkce). Avšak při srovnání s celkovou produkcí těchto komodit v ČR zůstává jejich objem stále zanedbatelný.

V rámci jiného užití u masa skopového, kozího i drůbežího se jednalo téměř ve všech případech o vlastní spotřebu zemědělce. U masa hovězího byla téměř polovina neprodané produkce dále zpracovávána na ekofarmě, druhá polovina pak také sloužila pro vlastní spotřebu zemědělce. Jiná situace je u vepřového masa, kdy vysoký podíl jiného užití (58 %)

představuje zejména jeho zpracování ve službě a následný prodej masa a masných výrobků jako biopotraviny ekofarmou. Jiné užití u kozího i ovčího mléka představovalo převážně zpracování na ekofarmě. U mléka kravského dominovalo užití jako krmiva pro telata a následně vlastní spotřeba zemědělce. Téměř celý neprodaný objem vajec (8 %) představoval poškozená nestandardní vejce, která byla vyhozena příp. jen částečně využita pro vlastní spotřebu zemědělce. U zástavu (telata, jehňata) se jedná o produkci zvířat, která nebyla prodána a zůstala do vlastního chovu ekofarmy. Sejně jako dříve byla i v roce 2009 veškerá produkce medu prodána.

Tab. 17 Způsob uplatnění živočišné produkce ekofarem v roce 2009

Produkce ŽV ¹⁾	Uplatnění živočišné produkce roku 2009					
	Počet ekofarem	Celková produkce	Podíl prodaného množství (%)	Z toho prodej v bio kvalitě (%)	Z toho prodej bioproduktů na domácím trhu (%)	Podíl exportu na celkovém prodaném množství (%)
Hovězí maso (t)	654	3 181,8	99	16	85	8
Telata – zástav (t)	538	2 990,0	99	10	80	32
Skopové maso (t)	261	258,5	95	6	97	8
Ovce – zástav (t)	132	54,4	97	11	95	15
Kozí maso (t)	66	11,6	88	0	100	1
Vepřové maso (t)	17	146,6	42	62	81	12
Drůbeží maso (t)	24	75,8	99	91	100	0
Mléko ovčí (tis.l)	8	107,9	18	62	100	0
Mléko kozí (tis.l)	28	508,5	9	83	100	0
Mléko kravské (tis.l)	50	14 965,0	96	86	100	0
Vejce (tis. ks)	34	1 565,1	92	95	100	0
Med (kg)	4	25 000	100	66	100	34

¹⁾ Celková produkce masa včetně zástavu je uváděna v tunách jatečné hmotnosti. Pro přepočet z živé váhy byl pro skot použit koeficient výtěžnosti 0,55, ovce a kozy 0,5, prasata 0,8 a pro drůbež 0,75.

Zdroj: Statistické šetření ÚZEI 2010

4. Výroba biopotravin

4.1. Počet výrobců biopotravin

Ke konci roku 2010 bylo registrováno celkem 404 výrobců biopotravin, respektive 618 výrobních provozoven (z toho však 194 provozoven tvoří jen prodejny obchodního řetězce BILLA spol. s r.o.). Během roku 2010 ukončilo svoji činnost 70 výrobců biopotravin, naopak nově do výroby vstoupilo 79 subjektů, což představuje jen 2% nárůst oproti roku 2009 (absolutní nárůst o 9 výrobců). Ve srovnání s 14% nárůstem počtu registrovaných výrobců biopotravin v roce 2009 a 82% nárůstem v roce 2008 došlo k významnému zpomalení. Navíc zhruba třetina výrobců svou činnost ve skutečnosti vůbec neprovozuje a to buď z důvodu běžícího přechodného období (týká se zejména např. nově vstupujících vinařů)⁷ nebo z důvodu neexistence poptávky po zamýšlených biopotravinách.

K nejčastěji zpracovávaným bioproduktům patří, dle převažující činnosti českých výrobců, zpracování masa a výroba masných výrobků. Na druhé místo před výrobu pekařských, cukrářských a jiných moučných výrobků (převážně čerstvého pečiva) se v roce 2010 dostalo zpracování mléka a mléčných výrobků a zpracování zeleniny a ovoce (viz Tab. 18). Z pohledu velikosti obrátu výroby dominují trvale tři kategorie: „Mléko a mléčné výrobky“, „Pekařské, cukrářské a jiné moučné výrobky“ a „Ostatní zpracované potraviny“ zahrnující zejména dětskou výživu.

Z pohledu významu výroby biopotravin vzrůstá počet středních a velkých potravinářských firem, které do svého portfolia zařazují výrobu biopotravin (u 2/3 aktivních výrobců tvořil obrát za biopotraviny méně než 10 % jejich celkového obrátu). Na druhou stranu téměř polovinu celkového obrátu výrobců biopotravin v ČR tvoří tzv. „bio specialisté“, u nichž se prodej biopotravin podílí na jejich celkovém obrátu více jak 75 %.

V roce 2009 vyvezli čeští výrobci do zahraničí biopotraviny za přibližně 352 mil. Kč (tj. 30 % celkového obrátu výroby) a nejvíce biopotravin směřovalo do Rakouska. Na českém trhu výrobci prodávaly biopotraviny nejčastěji prostřednictvím maloobchodních řetězců (41 %) a dále obchodů zdravé výživy (24 %).

⁷ Dle Zákona o EZ se může výrobce biopotravin nejprve zaregistrovat a pak má až 24 měsíců na to, aby získal aspoň 1 osvědčení na biopotravinu.

Tab. 18 Výrobci biopotravin dle druhu ekonomické aktivity v letech 2009 a 2010

Kód	Ekonomická aktivita (dle NACE ¹⁾)	Počet výrobců biopotravin ²⁾	
		2009	2010
10.1	Zpracování a konzervování masa a výroba masných výrobků	63 (69)	65 (71)
10.11	Zpracování a konzervování masa, kromě drůbežího	49 (54)	39 (42)
10.12	Zpracování a konzervování drůbežího masa	3	4 (6)
10.13	Výroba masných výrobků a výrobků z drůbežího masa	11 (12)	22 (23)
10.2	Zpracování a konzervování ryb, korýšů a měkkýšů	0	0
10.3	Zpracování a konzervování ovoce a zeleniny	35 (37)	45 (46)
10.31	Zpracování a konzervování brambor	2 (3)	3 (4)
10.32	Výroba ovocných a zeleninových šťáv	8	7
10.39	Ostatní zpracování a konzervování ovoce a zeleniny	25 (26)	35
10.4	Výroba rostlinných a živočišných olejů a tuků	3	4
10.5	Výroba mléčných výrobků	38 (92)	45 (239)
10.51	Zpracování mléka, výroba mléčných výrobků a sýrů	37 (91)	44 (238)
10.52	Výroba zmrzliny	1	1
10.6	Výroba mlýnských a škrobárenských výrobků	14 (16)	15 (17)
10.61	Výroba mlýnských výrobků	13 (14)	14 (15)
10.62	Výroba škrobárenských výrobků	1 (2)	1 (2)
10.7	Výroba pekařských, cukrářských a jiných moučných výrobků	40 (72)	42 (45)
10.71	Výroba pekařských a cukrářských výrobků, kromě trvanlivých	27 (56)	27
10.72	Výroba sucharů a sušenek; trvanlivých cukrářských výrobků	11 (12)	11 (14)
10.73	Výroba makaronů, nudlí, kuskusu a podobných moučných výrobků	2 (4)	4
10.8	Výroba ostatních potravinářských výrobků	106 (111)	94 (101)
10.81	Výroba cukru	3	3 (4)
10.82	Výroba kakaa, čokolády a cukrovinek	6	6
10.83	Zpracování čaje a kávy	20 (24)	21 (24)
10.84	Výroba koření a aromatických výtažků	9	9
10.85	Výroba hotových pokrmů	11	13
10.86	Výroba homogenizovaných potrav. přípravků a dietních potravin	3	2
10.89	Výroba ostatních potravinářských výrobků j. n.	54 (55)	40 (43)
10.91	Výroba průmyslových krmiv pro hospodářská zvířata	0	1
11.0	Výroba nápojů	96 (97)	93 (94)
11.01	Destilace, rektifikace a míchání lihovin	4	3
11.02	Výroba vína z vinných hroznů	77 (78)	80
11.03	Výroba jablečného vína a jiných ovocných vín	0	0
11.04	Výroba ostatních nededilovaných kvašených nápojů	6	2 (3)
11.05	Výroba piva	1	1
11.06	Výroba sladu	1	1
11.07	Výroba nealko. nápojů; stáčení minerálních a ostatních vod	7	6
	Celkem	395 (497)	404 (618)

¹⁾ NACE – standardní klasifikace ekonomických činností pro statistické účely

²⁾ Údaj v závorce odpovídá počtu všech provozoven.

Zdroj: Kontrolní organizace (ABCert, Biokont, KEZ); zpracoval ÚZEI

Z regionálního hlediska se nejvíce registrovaných výrobců biopotravin nachází v Jihomoravském kraji (téměř třetina všech výrobců), avšak v 68 % se jedná o zpracovatele vlastních hroznů na výrobu vína (76 subjektů) (viz Tab. 19). Následuje kraj Středočeský se 41 výrobci biopotravin, kde je vyvážená struktura výroby bez dominující kategorie. Naopak nejméně výrobců působí v Karlovarském kraji (tj. jen 11 subjektů), přestože jde o kraj s nejvyšším podílem ekologických ploch na celkové výměře z.p. kraje (49,1 % ploch je v EZ). Tento kraj je také druhým po Jihočeském kraji, kde připadá na jednoho výrobce nejvíce ekozemědělců.

Tab. 19 Počet výrobců biopotravin v krajích ČR v roce 2010

Kraj	Počet ekofarem	Počet registrovaných výrobců biopotravin ¹⁾			Počet ekofarem připadajících na jednoho výrobce ²⁾
		provozovny	subjekty	(%)	
Hl. m. Praha	13	60	21	5,20	1
Středočeský	228	69	41	10,15	6
Jihočeský	458	31	18	4,46	25
Plzeňský	362	38	26	6,44	14
Karlovarský	199	17	11	2,72	18
Ústecký	213	33	13	3,22	16
Liberecký	218	27	19	4,70	11
Královéhradecký	181	31	26	6,44	7
Pardubický	126	33	21	5,20	6
Vysočina	310	38	22	5,45	14
Jihomoravský	296	131	112	27,72	3
Olomoucký	223	39	24	5,94	9
Zlínský	345	39	30	7,43	12
Moravskoslezský	343	32	20	4,95	17
Celkem	3 515	618	404	100,00	9

¹⁾ Výrobce biopotravin je zařazen dle adresy provozovny nikoli sídla.

²⁾ Přepočten je proveden ku počtu výrobců biopotravin po vyloučení maloobchodních řetězců.

Zdroj: MZe ČR (údaje vždy k 31.12. daného roku); zpracoval ÚZEI

4.2. Počet faremních zpracovatelů

Z celkového počtu registrovaných výrobců biopotravin k 31.12.2010 bylo 121 výrobců (resp. 122 provozoven) současně registrováno i v kategorii ekozemědělec (tedy jde o tzv. faremní zpracovatele). To představuje cca 30% podíl na celkovém počtu registrovaných výrobců. Z pohledu registrovaných ekozemědělců však zpracování vlastních výrobků přímo v místě jejich produkce realizují necelá 4 % z nich. Navíc zhruba 60 % registrovaných faremních zpracovatelů s výrobou biopotravin doposud nezačalo, nejčastěji z důvodu běžícího přechodného období (týká se zejména nově vstupujících vinařů).

Proti roku 2009 vzrostl počet faremních zpracovatelů o 27 subjektů (tj. 29 %), přičemž k největšímu nárůstu došlo opět v kategorii výroby vína.

K nejčastěji zpracovávaným bioproduktům na ekofarmách patří zpracování mléka a mléčných výrobků, ovoce a zeleniny a masa (nejčastěji zpracování masa z velkých hospodářských zvířat ve faremních jatkách a bourárnách). Po přechodném období bude pravděpodobně dominovat výroba (a i prodej) vína z biohroznů (viz Tab. 20).

Tab. 20 Počet a zaměření faremních zpracovatelů bioproduktů v roce 2009 a 2010

Kód	Výrobní zaměření (dle NACE ¹⁾)	Počet faremních zpracovatelů ²⁾	
		2009	2010
10.1	Zpracované a konzervované maso a výrobky z masa	11 (15)	13
10.2	Zpracované a konzervované ryby, korýši a měkkýši	0	0
10.3	Zpracované a konzervované ovoce a zelenina	10 (12)	15 (16)
10.4	Rostlinné a živočišné oleje a tuky	0	0
10.5	Mléčné výrobky a zmrzlina	18	21
10.6	Mlýnské a škrobárenské výrobky	0	1
10.7	Pekařské, cukrářské a jiné moučné výrobky	1	1
10.8	Ostatní potravinářské výrobky	16	16
11.0	Nápoje	38	54
11.02	Víno z vinných hroznů	36	53
Celkem		94 (100)	121 (122)

¹⁾ NACE – standardní klasifikace ekonomických činností pro statistické účely

²⁾ Údaj v závorce odpovídá počtu všech provozoven.

Zdroj: Kontrolní organizace (ABCert, Biokont, KEZ); zpracoval ÚZEI

5. Obchod s biopotravinami

Celkový obrat s biopotravinami českých subjektů včetně vývozu dosáhl v roce 2009 přibližně 2,13 mld. Kč, z toho spotřebitelé v České republice utratili za biopotraviny 1,77 mld. Kč, což je zhruba stejně jako v roce 2008. Průměrná roční spotřeba na obyvatele činila necelých 200 Kč a podíl biopotravin na celkové spotřebě potravin a nápojů dosáhl 0,71 % podobně jako v roce předchozím.

Nejvíce biopotravin nakoupí čeští spotřebitelé v maloobchodní řetězcích (69 %, tj. za 1,2 mld. Kč v 2009), dále pak v prodejnách zdravé výživy a biopotravin (17 %) a vzrůstá podíl lékáren (7 % oproti 4 % v roce 2008). V nezávislých drobných prodejnách potravin se v roce 2009 prodalo biopotravin za 41 mil. Kč (2 %). Výrazně vzrostl podíl přímého prodeje biopotravin zahrnující přímý prodej jak ze dvora, tak i od výrobců a distributorů (4 %). Přibližně 0,8 % biopotravin se v roce 2009 prodalo prostřednictvím gastronomických zařízení.

Přes významný nárůst trhu s biopotravinami (více než 3,5krát od roku 2005), zůstává celková i průměrná spotřeba na osobu daleko za průměrem západní Evropy. Biopotraviny v ČR pravidelně kupuje jen malá část spotřebitelů, trh zůstává nerozvinutý a více jak polovina spotřebovaných biopotravin je do ČR dovážena ze zahraničí. Zvýšení podílu domácích biopotravin na trhu brání nefungující odbyt bioproduktů, jehož slabinou je zejména marketing a distribuční síť. Dále pak nedostatečně rozvinutý zpracovatelský sektor pro bioprodukty, kdy mnohé komodity vyprodukované v EZ končí na konvenčním trhu. Zaměření se na podporu výroby, propagace a trhu biopotravin jako hlavní cesty pro budoucí rozvoj EZ vyjadřuje schválený druhý Akční plán ČR pro rozvoj EZ a také odhodlání MZe ČR poskytovat bodové zvýhodnění výrobcům biopotravin a ekozemědělcům v rámci dalších opatření PRV.

6. Podpora ekologického zemědělství a výroby biopotravin

6.1. Vývoj státních podpor v EZ

První finanční prostředky na podporu vzniku ekologicky hospodařících podniků byly uvolněny již letech 1990 až 1992. Výrazný rozvoj EZ nastal po roce 1998, především díky obnovení státní podpory, která byla až do roku 2003 poskytována na základě nařízení vlády, kterým se stanovily podpůrné programy k podpoře mimoprodukčních funkcí zemědělství.

V letech 2004 až 2006 byly podmínky státní podpory upraveny programovým dokumentem „Horizontální plán rozvoje venkova“ (HRDP), který byl zpracován již dle pravidel EU (nařízení Rady (ES) č. 1257/1999), čímž byla zajištěna finanční podpora ekozemědělců i po vstupu ČR do EU. Ekologické zemědělství bylo jedním z podporovaných titulů v rámci tzv. Agroenvironmentálních opatření (AEO) a podrobné podmínky poskytování dotací do EZ byly stanoveny v nařízení vlády č. 242/2004 Sb., o provádění AEO, ve znění pozdějších předpisů. V těchto letech mohli ekologičtí zemědělci také využívat zvýhodněné bodové bonifikace při žádostech o podporu z „Operačního programu Zemědělství“ (OP).

Od roku 2007 je podpora EZ zajišťována programovým dokumentem „Program rozvoje venkova 2007-2013“ (PRV) zpracovaným dle nařízení Rady (ES) č. 1698/2005 o podpoře pro rozvoj venkova z EZFRV, který nahradil „HRDP“ a „OP“. Titul „ekologické zemědělství“ je podporován opět v rámci AEO. Od roku 2007 mohou navíc subjekty registrované v EZ čerpat bodové zvýhodnění u dalších opatření v rámci Osy I a III PRV a mají tak mnohem vyšší šanci, že jejich projekt bude schválen a financován.

Nově mohli ekologičtí zemědělci čerpat finanční prostředky také z národních dotací (tj. dle tzv. Zásad, kterými se stanovují podmínky pro poskytování dotací na základě §2 a §2d zákona č. 252/1997 Sb., o zemědělství), kdy byl od roku 2009 rozšířen dotační titul „1.R. Podpora restrukturalizace ovocných sadů“ i na výsadbu ekologických ovocných sadů.

Od roku 2004 je rozvoj EZ podporován také prostřednictvím Akčního plánu pro EZ (AP). V současné době je implementován druhý AP na období 2011-2015.

6.2. Základní dotace na plochu

Podpora ekologických zemědělců je realizována v rámci Osy II PRV „Zlepšování životního prostředí a krajiny“ pod titulem „II.1.3.1.1. Ekologické zemědělství“, který společně s titulem pro integrovanou produkci spadá pod podopatření „II.1.3.1. Postupy šetrné k životnímu prostředí“ tzv. Agroenvironmentálních opatření. Aktuální podmínky poskytování dotací do EZ jsou stanoveny v nařízení vlády č. 79/2007 Sb., o provádění AEO, ve znění jeho novel.

V rámci tohoto titulu je ekologickým podnikatelům vyplácena náhrada za ekonomické ztráty vzniklé tímto systémem hospodaření. Platba je poskytována na plochu ekologicky obhospodařované půdy s diferenciací dle užití ploch (tj. pěstovaných kultur). Shodnou výši plateb obdrží ekozemědělci i na plochy v tzv. přechodném období.

Výše plateb je stanovena fixně v EUR na celé období let 2007 – 2013, a to následovně:

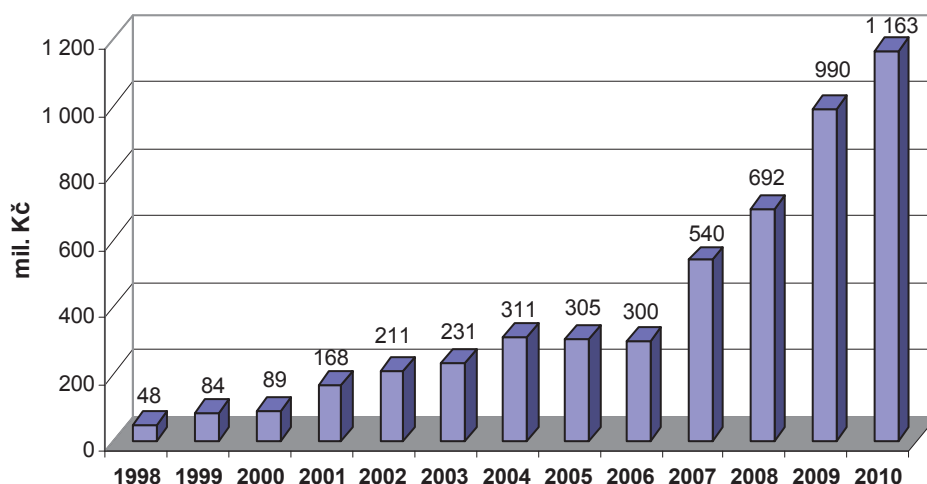
- | | |
|---|------------|
| • Orná půda | 155 EUR/ha |
| • Travní porosty - ekofarmy se souběhem | 71 EUR/ha |
| • Travní porosty - ekofarmy bez souběhu | 89 EUR/ha |
| • Trvalé kultury - intenzivní sady, vinice, chmelnice | 849 EUR/ha |
| • Trvalé kultury - extenzivní sady | 510 EUR/ha |
| • Zelenina a speciální byliny na orné půdě | 564 EUR/ha |

Vyšší platba na travní porosty platná pro ekozemědělce obhospodařující veškerou plochu v EZ byla nově zaveden v roce 2008. Od roku 2010 došlo také k rozdělení výše platby pro podporu sadů, kdy současná platba 849 EUR/ha je poskytována tzv. intenzivně obhospodařovaným sadům (tj. s minimálním počtem 200 ks/ha vyjmenovaných druhů stromů nebo 800 ks/ha vyjmenovaných druhů bobulovin). Nová nižší sazba 510 EUR/ha platí pro sady, které nesplňují výše uvedenou limitní podmínku hustoty výsady.

Vzhledem k tomu, že jsou dotace vypláceny v Kč, liší se každoročně jejich výše v závislosti na uplatněném směnném kurzu. Konkrétně v roce 2010 poklesla výše plateb v důsledku vývoje směnného kurzu o 2 % ve srovnání s rokem 2009 (viz Tab. 21).

Ze srovnání celkového vývoje výše plateb na hektar je patrné, že k největšímu nárůstu plateb došlo v souvislosti se vstupem ČR do EU, tj. s implementací HRDP v roce 2004. K dalšímu zvýšení plateb došlo opět při zavedení programového dokumentu PRV (2007-2013), a to poprvé výrazně u TTP (nárůst o 78 %) a dále nejvíce u trvalých kultur (nárůst o 91 %). Tento skokový nárůst je patrný i při srovnání průměrné platby na hektar. K růstu průměrné platby na hektar v letech 2007 až 2009 došlo zejména v důsledku přechodu ekozemědělců z dobíhajících pětiletých závazků HRDP do nových opatření PRV s vyššími sazbami.

Graf 5 Vývoj dotací v EZ (1998-2010)



Pozn.: Celková výše dotace představuje od roku 2004 objem požádaných namísto do té doby uváděných vyplacených finančních prostředků, které jsou vypláceny vždy v průběhu následujícího roku.

Zdroj: MZe ČR; zpracoval ÚZEI

V roce 2010 bylo podáno přes 4 700 žádostí o podporu EZ na plochu 422 415 ha (tj. 94 % veškeré plochy zařazené v EZ). Zažádáno bylo o 1 162,6 mil. Kč, což představuje nárůst o 173 mil. Kč (tj. meziročně o 17 %), který byl způsoben zejména rozšířením ploch v EZ. Proti roku 2006 vzrostl objem dotací téměř čtyřnásobně a toto navýšení bylo způsobeno jak růstem výměry podporovaných ploch v EZ (o 85 %), tak také navýšením plateb v rámci PRV. V roce 2010 činila průměrná platba v EZ 2 750 Kč/ha a proti roku 2006 se více jak zdvojnásobila.

Tab. 21 Vývoj plateb na hektar plochy v EZ v letech 1998 - 2010

Užití půdy	1998	1999-2000	2001-2003	2004-2006	2007	2008	2009	2010	Změna IV / III (%)	Změna V / IV (%)	Změna VIII / VII (%)
	I	II	III	IV	V	VI	VII	VIII			
Orná půda	2 200	2 130	2 000	3 520	4 266	4 086	4 158	4 074	76	21	-2
TTP	2 200	1 065	1 000	1 100	1 954	1 872	1 905	1 866	10	78	-2
TTP - celá ekofarma	x	x	x	x	x	2 346	2 387	2 339	x	x	-2
Trvalé kultury	2 200	3 195	3 500	12 235	23 369	22 383	22 774	22 316	250	91	-2
Trvalé kultury - extenzivní sady	x	x	x	x	x	x	x	13 405	x	x	x
Zelenina	2 200	2 130	3 500	11 050	15 524	14 869	15 129	14 825	216	40	-2
Speciální bylina	2 200	2 130	2 000	11 050	15 524	14 869	15 129	14 825	453	40	-2
Průměrná platba	2 000	1 245	1 080	1 340	1 970	2 260	2 710	2 750	24	47	1
Celková výše dotace ¹⁾ (mil. Kč)	48,1	84,2	168,0 / 230,8	310,9 / 299,7	539,9	691,7	989,6	1 162,6	35	80	17

¹⁾ Celková výše dotace představuje od roku 2004 objem zázádaných namísto do té doby uváděných vyplacených finančních prostředků, které jsou vypláceny vždy v průběhu následujícího roku.

Pozn.: Směnný kurz platný pro rok 2007(27,525 Kč/EUR), 2008 (26,364 Kč/EUR), 2009 (26,825 Kč/EUR) a 2010 (26,285 Kč/EUR)..

Zdroj: MZe ČR, SZIF; zpracoval ÚZEI

6.3. Bodově zvýhodněná opatření PRV

S ohledem na nízkou produkci biopotravin v ČR se MZe ČR rozhodlo od roku 2007 zvýhodnit výrobce biopotravin a ekologické zemědělce při bodovém hodnocení podaných projektů

u pěti vybraných opatření PRV. Podmínky výběru projektů a poskytnutí bodového zvýhodnění jsou každoročně upravovány a jsou stanoveny v tzv. „Pravidlech, kterými se stanovují podmínky pro poskytnutí dotace na projekty PRV ČR na období 2007-2013“.

PODPORA V RÁMCI OSY I PRV “ZLEPŠENÍ KONKURENCESCHOPNOSTI ZEMĚDĚLSTVÍ A LESNICTVÍ“

I.1.1 Modernizace zemědělských podniků

Podpora je zaměřena na investice, které zlepšují celkovou výkonnost zemědělského podniku za účelem zvýšení jeho konkurenceschopnosti a vztahuje se na činnosti související s produkcí, zpracováním nebo uváděním na trh vybraných produktů.

V roce 2010, stejně jako v předchozích letech, platí pro ekozemědělce zvýhodnění ve výši 27 bodů, pokud provozují EZ na celé výměře zemědělské půdy, resp. 15 bodů pokud provozují EZ alespoň na 50 % výměry obhospodařované půdy.

I.1.3 Přidávání hodnoty zemědělským a potravinářským produktům

Dotace je zaměřena na podporu výkonnosti zpracovatelských podniků, na rozvoj nových odbytišť pro zemědělské produkty, podporu marketingu zemědělských výrobků, zlepšování kvality výrobků a podporu vývoje aplikace nových produktů, postupů a technologií.

V roce 2010 mohl výrobce biopotravin získat 10 bodů, pokud se zavázal, že po dobu 3 let po podání žádosti o proplacení dotace bude dosahovat jeho podíl příjmu z produkce biopotravin / biokrmiv na jeho celkových příjmech více než 75 % nebo více než 25 mil. Kč za produkci biopotravin / biokrmiv. Případně 5 bodů pokud tento podíl bude v rozmezí 10 -75 % anebo příjem za biopotraviny dosáhne od 10 do 25 mil. Kč. Dále musel žadatel nejpozději k žádosti o proplacení dotace předložit platné osvědčení na nějaký výrobek (biopotravinu / biokrmivo), který byl předmětem projektu.

Vzhledem k velkému zájmu o patření v letech 2007 a 2008 byly podmínky získání bodového zvýhodnění od roku 2009 zpřísněny a zůstaly v platnosti i pro rok 2010, avšak byla snížena výše bodů z 20 resp. 10 na polovinu. V letech 2007 a 2008 obdržel výrobce biopotravin jednak 20 bodů navíc proti konvečním žadatelům a dále zvýhodnění 15 bodů, resp. 7 bodů pokud byl současně registrován jako ekozemědělec a obhospodařoval celou, resp. minimálně 50 % výměry půdy v EZ.

I.3.2 Zahájení činnosti mladých zemědělců

Dotace je zaměřena na investice v zemědělské výrobě. Je určena mladým začínajícím zemědělským podnikatelům a je vyplacena formou taxativní částky určené k zahájení a rozvoji podnikatelské činnosti a realizaci podnikatelského plánu.

Nově zaregistrovaný ekologický zemědělec neprovozující současně jinou zemědělskou výrobu mohl v roce 2010 získat 15 bodů, resp. 10 bodů pokud provozoval ekologické zemědělství na minimálně 50 % výměry obhospodařované půdy. Navíc platí, že danou podmínku je třeba dodržet minimálně po dobu vázanosti projektu. Obdobné podmínky platily

i v předchozích třech letech, pouze v roce 2007 bylo poskytováno vyšší bodové zvýhodnění ve výši 27 resp. 15 bodů.

PODPORA V RÁMCI OSY III PRV “KVALITA ŽIVOTA VE VENKOVSKÝCH OBLASTECH A DIVERZIFIKACE HOSPODÁŘSTVÍ VENKOVA“

III.1.1 Diverzifikace činností nezemědělské povahy – záměr a)

Opatření je zaměřeno na realizaci jednotlivých aktivit ve venkovských oblastech v rámci diverzifikace činností zemědělských subjektů směrem k nezemědělským činnostem. Záměr a) je určen k zahájení a rozvoji aktivit zejména v oblasti výroby a zpracování včetně podpory tradičních řemesel.

V roce 2010, stejně jako v předchozích letech, byl ekozemědělec zvýhodněn 15 body, pokud provozoval EZ na veškeré výměře obhospodařované půdy, resp. 10 body pokud provozoval EZ na minimálně 50 % výměry půdy.

III.1.3 Podpora cestovního ruchu – záměr b)

Opatření je zaměřeno na rozvoj aktivit v rámci rozvoje venkovské ekonomiky směrem k činnostem v cestovním ruchu, zejména na využití potenciálu zemědělských farem v oblasti agroturistiky. V záměru b) je podporována zejména výstavba malokapacitních ubytovacích a stravovacích zařízení, půjčoven sportovního vybavení a objektů a ploch pro sportovně rekreační využití.

V roce 2010 bylo poskytováno zvýhodnění ekozemědělcům ve výši 10 bodů, pokud provozoval EZ na veškeré výměře obhospodařované půdy, resp. 5 bodů pokud provozoval EZ na minimálně 50 % výměry půdy. V letech 2007, 2008 a 2009 platila stejná pravidla při vyšším bodovém zvýhodnění 15 a 10 bodů.

V rámci těchto pěti opatření bylo v roce 2010 téměř 45 % (638) žádostí s celkovou požadovanou dotací 1,149 mld. Kč (tj. 28 % všech dotací) podáno subjekty registrovanými v EZ (viz Tab. 22). K nejčastěji využívanému opatření v roce 2010 (stejně jako 2009) patřilo jednoznačně opatření „Zahájení činnosti mladých zemědělců“ s podílem přes 80 %. Dále trvale roste zájem o opatření „Podpora cestovního ruchu - záměr b)“, u kterého byla ekozemědělci podána již více než polovina schválených projektů. V letech 2007 a 2008 naopak vedl zájem o opatření „Přidávání hodnoty zemědělským a potravinářským produktům“.

Tab. 22 Počet schválených projektů a požadovaná výše dotace u bodově zvýhodněných opatření PRV v roce 2010

Opatření PRV Osy I a III	Počet schválených žádostí	Požadovaná výše dotace (tis. Kč) ¹⁾	Z toho subjekty uplatňující bodové zvýhodnění za EZ			
			Počet schválených žádostí		Požadovaná výše dotace (tis. Kč)	
			(abs.)	(%)		(%)
I.1.1 Modernizace zemědělských podniků	851	2 503 061	308	36,2	526 158	21,0
I.1.1a Investice do budov, staveb a technologií pro živočišnou výrobu	658	1 957 674	272	41,3	441 054	22,5
I.1.1b Investice do budov, staveb a technologií pro rostlinnou výrobu	193	545 386	36	18,7	85 104	15,6
I.1.3 Přidávání hodnoty zeměd. a potravin. produktům	146	769 417	23	15,8	109 217	14,2
I.1.3.1 Přidávání hodnoty zeměd. a potravin. produktům	136	566 754	23	16,9	109 217	19,3
I.1.3.2 Spolupráce při vývoji nových produktů, postupů a technologií	10	202 663	0	0,0	0	0,0
I.3.2 Zahájení činnosti mladých zemědělců	286	308 955	238	83,2	261 655	84,7
III.1.1 Diverzifikace činnosti nezemědělské povahy - záměr a)	44	138 178	12	27,3	27 844	20,2
III.1.3 Podpora cestovního ruchu - záměr b)	102	425 197	57	55,9	224 096	52,7
Celkem	1 429	4 144 808	638	44,6	1 148 970	27,7

¹⁾ Požadovaná výše dotace je chápána jako výše požadovaných finančních prostředků po státu (tj. jen část z celkové investice, protože dotace kryje jen určité % vynaložených nákladů). V tabulce se neptáme na skutečně vyplacené finanční prostředky, protože k jejich čerpání dochází po realizaci investice a v různých dobách.
Zdroj: MZe ČR a SZIF; zpracoval ÚZEI

6.4. Národní dotace

V rámci národních dotací implementovaných ve formě tzv. „Zásad, kterými se stanovují podmínky pro poskytování dotací na základě §2 a §2d zákona č. 252/1997 Sb., o zemědělství“ byl pro ekozemědělce v letech 2009 a 2010 dostupný dotační program „1.R. Podpora restrukturalizace ovocných sadů“, dříve určený jen pro pěstitele v systému integrované produkce. V roce 2010 byla v rámci tohoto titulu podpořena výsadba ekologických sadů s vyplacenou dotací ve výši 12 559 tis. Kč.

V rámci „Zásad“, je také od roku 2010 poskytována podpora operačních nákladů pro Českou technologickou platformu pro ekologické zemědělství (ČTPEZ) ve výši max. 1 mil. Kč pod opatřením „10.E. Podpora technologických platforem v působnosti rezortu MZE ČR“.

6.5. Akční plán ČR pro rozvoj EZ

Dne 14. 12. 2010 byl přijat druhý „Akční plán pro rozvoj EZ na období 2011-2015“, který navazuje na první „Akční plán ČR pro rozvoj ekologického zemědělství do roku 2010“ schválený vládou 17. 3. 2004. Jedná se o strategické dokumenty shrnující prioritní oblasti a cíle dalšího rozvoje EZ, které slouží jako argumentační základna pro diskuse o podpoře EZ a také jsou současně závazkem všech tvůrců AP k jejich naplnění.

První AP obsahoval 6 prioritních oblastí pro rozvoj EZ a jeho jediným kvantitativním cílem bylo dosažení 10 % podílu ekologicky obhospodařovaných ploch na zemědělské půdě do roku 2010, čehož bylo dosaženo.

Druhý AP nyní obsahuje:

- 5 prioritních oblastí rozvoje EZ:
 - Trh s biopotravinami a důvěra spotřebitele,
 - Poradenství, výzkum, šíření informací,
 - Přínosy ekologického zemědělství pro životní prostředí a pohodu zvířat,
 - Ekonomická udržitelnost ekologického zemědělství,
 - Propagace a osvěta ekologického zemědělství a produkce biopotravin.
- vizi do roku 2020: *„Ekologické zemědělství bude plně rozvinutým odvětvím zemědělství se všemi odpovídajícími charakteristikami, jakými jsou stabilní trh, služby a státní politika podporující poskytování veřejných statků, včetně aspektů týkajících se životního prostředí a pohody zvířat.“* A
- tři hlavní cíle:
 - Vybudování stabilního, dlouhodobě prosperujícího a konkurenceschopného trhu s bioprodukcí, vyráběnou efektivně a zároveň podle principů EZ, s ohledem na pohodu zvířat, životní prostředí a šetrné zpracovatelské metody,
 - Vytvoření takové infrastruktury, která bude umožňovat kontinuální a dlouhodobě udržitelný rozvoj a zároveň bude vytvářet podmínky k tomu, aby mohla být bioprodukce významnou položkou českého EZ (významné zvýšení produkce českých biopotravin),
 - Dosažení efektivního propojení prvovýroby a zpracovatelských aktivit zemědělského i nezemědělského charakteru v rámci celého EZ.

Dále AP stanovuje také následující kvantitativní cíle:

- Dosáhnout podílu ekologického zemědělství 15 % z celkové plochy zemědělské půdy v ČR, dosáhnout podílu minimálně 20% orné půdy z celkové výměry půdy v EZ,

- Dosáhnout 3% podíl biopotravin na celkovém množství zpracovaných potravin, zvýšit podíl českých biopotravin na 60 % na trhu s biopotravinami,
- Dosáhnout nárůst spotřeby biopotravin ročně minimálně o 20 %.

Za realizaci AP lze pak považovat veškeré aktivity směřující k rozvoji EZ. Mimo PRV byl první AP realizován zejména prostřednictvím speciálního programu „Ekologické zemědělství a biopotraviny“ financovaného MZe ČR. Program byl zaměřen převážně na oblast zpracování, marketingu a propagace a byl schválen 10. 5. 2007. Mezi jeho kvantitativní cíle patřilo:

- dosažení 10% podílu ekologických ploch na celkové zemědělské půdě do roku 2010,
- posílení povědomí o EZ (80 % spotřebitelů bude znát Bio logo),
- dosažení 1% podílu biopotravin na celkové spotřebě potravin v ČR a minimálně 25 % obyvatel bude nakupovat biopotraviny pravidelně (tj. 1x týdně), minimálně 60 % biopotravin na celkové spotřebě biopotravin bude domácího původu.

Z tohoto programu byla financována první celonárodní propagační kampaň (2008-2010) zaměřená na základní osvětu a propagaci EZ a produkci biopotravin s celkovým rozpočtem cca 25 mil. Kč, přičemž polovina nákladů byla hrazena z EU fondů. Zbylá část rozpočtu programu ve výši cca 22,3 mil. Kč byla použita na podporu 3 projektů (2008-2011), a to:

- **Zavádění biopotravin do škol a předškolních zařízení** (doba trvání projektu je období 2009-2011). Cílem projektu je pomoci školním jídelnám s praktickým zaváděním biopotravin do jejich jídelníčků a zároveň zajistit ekologickým zemědělcům a výrobcům biopotravin odbytu pro jejich produkty. V rámci projektu probíhají také vzdělávací akce, biojarmarky, kurzy vaření ve školních stravovacích zařízeních apod. Více informací je možné nalézt na webové stránce www.bioskoly.cz,
- **Podpora rozvoje regionálního odbytu biopotravin** (doba trvání projektu je 2009-2011). Projekt je zaměřen především na podporu odbytu biomléka a rozvoj trhu s biomlékem. Projekt je určen pro ekologické zemědělce i konvenční zemědělce, kteří uvažují o přechodu na ekologickou produkci mléka, i pro zpracovatele mléka. V rámci projektu je nabízeno bezplatné poradenství pro zájemce o danou problematiku, vzdělávací semináře, exkurze na farmy s produkcí biomléka, praktické metodiky a další materiály. Více informací je možné nalézt na webové stránce www.bio-mleko.cz,
- **Ekologické zemědělství a zpracování biopotravin** (doba trvání projektu je 2008-2010). Projekt je zaměřen především na vzdělávací akce pro zemědělce, výrobce a obchodníky s biopotravinami. V rámci projektu byly také zpracovány praktické metodiky pro faremní zpracování masa a mléka v podmínkách ekologického zemědělství, a to ve spolupráci se Státní veterinární správou. Metodiky, nejbližší chystané vzdělávací akce a další informace o projektu je možné získat na webové stránce www.pro-bio.cz.

Mimo program poskytuje odhadem MZE ČR dalších zhruba 7 mil. Kč ročně na podporu EZ:

- aktivity podporované v rámci Plánu vzdělávání a Plánu propagace MZe ČR,
- podpora sběru povinných údajů o EZ pro Eurostat prováděný UZEI,
- nepravidelný příspěvek nevládním organizacím a svazu.

Tab. 23: Aktivity v rámci Akčního plánu pro EZ v ČR podporované MZE ČR

Aktivity	Popis
Poradenství / školení	Školení zaměstnanců kontrolních organizací
Vzdělávání / informace	Příspěvek na tisk propagačních materiálů Příspěvek na tisk ročenky EZ
Propagační aktivity	Finanční příspěvek na národní propagační kampaň (2008-2010) Příspěvek na organizaci Měsíce biopotravin Podpora účasti na veletrzích (Biofach...) Podpora biojarmarku na Toulcově dvoře
Institucionální podpora	Financování sběru dat o EZ pro Eurostat - ÚZEI Nepravidelná podpora asociacím / svazům EZ
Výzkum	Podpora 3 významných projektů v Programu „EZ a biopotraviny“ Výzkumné granty v rámci ERA-NET CORE Organic Výzkumné granty v rámci národních výzkumných projektů Finanční příspěvek na pořádání konferencí (Bioakademie)

Zdroj: MZe ČR; zpracoval ÚZEI

Propagace – zvyšování informovanosti spotřebitele

V roce 2010 byla ukončena první státní reklamní kampaň na biopotraviny, která byla zahájena v roce 2008 a která zahrnovala billboardy, inzerci v tisku, ochutnávky biopotravin, tištěné materiály, informační a vzdělávací pořady v médiích, prezentaci na webu apod. Tato kampaň byla z poloviny financována Evropskou komisí, celkový rozpočet kampaně byl cca 25 mil. Kč, web projektu byl www.jimebio.cz.

V rámci tohoto projektu byly realizovány v listopadu 2008 a 2010 reprezentativní průzkumy spotřebitelského chování a jejich zájmu o biopotraviny. Nicméně již v roce 2006 si MZE ČR nechalo vypracovat první oficiální průzkum povědomí spotřebitelů o biopotravinách. Proto je možné v následující tabulce představit srovnání výsledků těchto tří průzkumů.

Tab. 24 Srovnání výsledků hlavních postojů a znalostí spotřebitelů v oblasti biopotravin v letech 2006, 2008 a 2010

Postoj spotřebitelů	Červenec 2006 (%)	Listopad 2008 (%)	Listopad 2010 (%)
Vím, že se prodávají biopotraviny	54	92	96
Kupuji biopotraviny	29	39	37
Kupuji biopotraviny pravidelně	3	14	14
Cena je pro mě největší překážkou pro nákup biopotravin	31	29	40
Nedostatek informací je pro mě největší překážkou pro nákup biopotravin	32	2	1
Vím, jak se biopotraviny označují, znám národní BIO logo	32	56	54
Znám ve svém okolí ekologického farmáře	6	15	23
Znám ve svém okolí prodejce biopotravin	22	74	téměř 100%

Evropská komise kromě toho na stránkách www.organic-farming.eu vede vlastní internetovou propagační kampaň zaměřenou na ekologické zemědělství, která má i českou jazykovou mutaci.

V září 2010 také proběhl 6. ročník informační akce pro spotřebitele „Září-Měsíc biopotravin“ s mottem „Rozmanitost každým kouskem“. Uskutečnilo se téměř 80 rozmanitých akcí, především šlo o exkurze na ekofarmy, biojarmarky, biodožínky, ochutnávky biopotravin a vzdělávací akce. Web projektu je www.mesicbiopotravin.cz.

7. Právní úprava, kontrola a certifikace

Pravidla ekologického zemědělství a výroby biopotravin jsou upravená národní i evropskou legislativou. V rámci EU platí od 1. 1. 2009 nové nařízení Rady (ES) 834/2007 o ekologické produkci a označování ekologických produktů a prováděcí nařízení Komise (ES) 889/2008 (nahrazující nařízení Rady (EHS) 2092/91 o ekologickém zemědělství). Důležité je zmínit i nařízení Komise (ES) 1254/2008, kterým se stanoví zejména pravidla pro používání kvasinek a produktů z kvasnic v EZ a dále nařízení Komise (ES) 1235/2008, ve znění jeho novel, kterým se stanoví prováděcí pravidla pro dovoz biopotravin ze třetích zemí.

Na národní úrovni stále platí zákon č. 242/2000 Sb., o ekologickém zemědělství (ve znění novel), který upravuje zejména postup pro registraci v ekologickém zemědělství, nebo správní delikty při porušení pravidel EZ. Zákon také stanoví ve své prováděcí vyhlášce č. 16/2006 Sb., podobu národního loga pro biopotravin, které se bude i nadále používat na obalu biopotravin společně s logem Evropské unie pro ekologickou produkci.

Kontrolu registrovaných ekologických podnikatelů, výrobců biopotravin, obchodníků a dalších registrovaných osob ve smyslu zákona č. 242/2000 Sb., o ekologickém zemědělství, zajišťují od roku 2006 tři kontrolní organizace pověřené MZE ČR, a to: KEZ o. p. s. se sídlem

v Chrudimi, ABCERT AG se sídlem v Jihlavě a Biokont CZ, s. r. o. se sídlem v Brně.

Všechny uvedené organizace kromě kontroly a certifikace zemědělských podniků provádějí osvědčování bioproduktů a biopotravin a jsou akreditovány nezávislými akreditačními instituty (v ČR je to ČIA). Na výkon kontroly navíc dohlíží jako zodpovědný úřad MZE ČR - odbor environmentální a ekologického zemědělství.

S ohledem na nové právní předpisy (nařízení Rady (ES) 834/2007) a stoupající počet ekologických podniků došlo v rámci kontrolního systému k rozdělení kompetencí. Od 1. 1. 2010 dohlíží na dodržování právních předpisů vedle soukromých kontrolních organizací také Ústřední kontrolní a zkušební ústav zemědělský (ÚKZÚZ), který zajišťuje nově povinnou úřední kontrolu.

Tiráž:

Vydavatel: Ústřední kontrolní a zkušební ústav zemědělský (ÚKZÚZ),
Hroznová 2, 656 06 Brno

Andrea Hrabalová (ed.): Ročenka ekologické zemědělství v České republice 2010

autorem kapitoly: „Podpora ekologického zemědělství a výroby biopotravin“
je **Ing. Martin Leibl, PhD.** – Ministerstvo zemědělství ČR, odbor environmentální
a ekologického zemědělství.

Vydal: ÚKZÚZ Brno ve spolupráci s ÚZEI, Ministerstvem zemědělství ČR, Bioinstitutem
a Českou technologickou platformou pro ekologické zemědělství.

Fotografie: Ing. Markéta Sáblíková

Grafická úprava: Andrea Hrabalová a ÚKZÚZ - oddělení publikací,
ÚKZÚZ, Hroznová 2, Brno

Tisk: ÚKZÚZ Brno

Distribuce: Česká technologická platforma pro ekologické zemědělství, www.ctpez.cz

Texty a data byly zpracovány v rámci tematického úkolu „Statistická šetření ekologického
zemědělství (ekologické farmy – bioprodukce, zpracování, odbyt a trh s biopotravinami)“
zadaného ÚZEI Ministerstvem zemědělství ČR pro rok 2011.

© **Andrea Hrabalová a ÚZEI Praha, 2011**

ISBN: 978-80-7401-053-8

