

POTENCIÁL EKOLOGICKÉ PRODUKCE OBILNIN

ZAPOJENÍ SE DO SYSTÉMU EKOLOGICKÉHO ZEMĚDĚLSTVÍ (EZ) JE ŠANCÍ PRO ŘADU ZEMĚDĚLCŮ. EKOLOGICKY KVALITNĚ OBHOSPODAŘOVANÁ ORNÁ PŮDA DOKÁŽE VÝRAZNĚ ZLEPŠIT EKONOMIKU PODNIKU. NEJČASTĚJI PĚSTOVANOU SKUPINOU PLODIN NA ORNÉ PŮDĚ V SYSTÉMU EZ JSOU OBILNINY. V UPLYNULÉM ROCE JE ZASELI EKOZEMĚDĚLCI NA VÍCE NEŽ 24 TISÍCÍCH HEKTARECH A ŠLO PŘEDEVŠÍM O PŠENICI A OVES.

Výnos v EZ je dlouhodobě nižší než při konvenčním hospodaření (v průměru dosahuje 50 - 60 % konvenčního výnosu). Situaci v ČR lze označit za odpovídající průměru EU. Podobně jako v České republice, i v ostatních zemích EU dosahují výnosy obilovin v EZ v průměru zhruba poloviční úroveň výnosů konvenčních. Významným důvodem jsou omezené možnosti vstupů. Statistická data ukazují, že podstatný vliv na rozdíl výnosů v ekologickém a v konvenčním hospodaření při pěstování obilnin mají klimatické podmínky. Například v klimaticky horších letech 2010 a 2012, které negativně ovlivnily produkci, se snížil rozdíl ve výnosech mezi EZ a konvencí a zlepšila se pozice EZ. Ekologické zemědělství má sice nižší výnos, který je však stabilní v „lepší“ i „horší“ letech. Obecně dnes již platí, že relace mezi výnosy v konvenčním a ekologickém zemědělství jsou stálejší, stejně tak jsou relativně stále relace u nákladových položek. Tato skutečnost umožňuje lepší plánování rozvoje farem. Důležitým faktorem, který ovlivňuje efektivitu pěstování jednotlivých plodin, jsou výkupní ceny. Vzhledem ke

AČKOLIV EKOLOGICKÝ PŘÍSTUP ŠETŘÍ PŮDU A DO JISTÉ MÍRY I KAPSU ZEMĚDĚLSKÉHO PODNIKATELE, BEZ KNOW-HOW JSOU ZAČÁTKY VELMI TĚŽKÉ.

V České republice je možno v rámci poradenství využít tyto organizace:

- Správci regionálních center PRO-BIO Svazu ekologických zemědělců - celostátní sdružení ekozemědělců, zpracovatelů a prodejců biopotravin. www.pro-bio.cz
- Spolek PRO-BIO poradenství (EPOS) - občanské sdružení poradců, výzkumných pracovníků a pedagogů v oblasti ekologického zemědělství. www.eposcr.eu
- Bioinstitut, o.p.s. - Institut pro ekologické zemědělství a udržitelný rozvoj krajiny = zastřešuje výzkumné a vzdělávací aktivit v ekologickém zemědělství v ČR s důrazem na environmentální přínosy. www.bioinstitut.cz
- Biosad - občanské sdružení podporující rozvoj ekologické produkce ovoce v ČR. www.biosad.cz
- Svaz integrované a ekologické produkce o.s. EKOVIN - sdružuje subjekty zabývající se integrovanou produkcí a ekologickou produkcí hroznů a vína. www.ekovin.cz

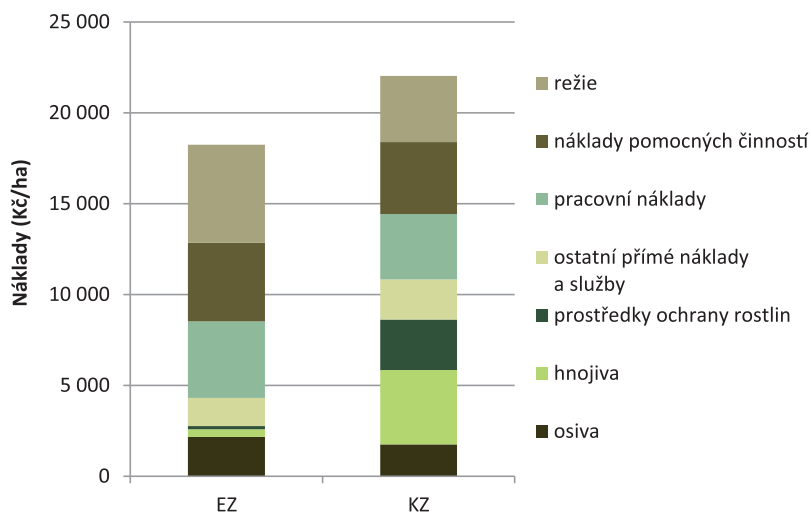
stoupající poptávce po bioproduktu není v současné době nutné se obávat výrazného zmenšení „prémie za bio“. Tento rozdíl mezi cenami bioprodukce a konvenční produkce se pohybuje u obilnin dle druhu a kvality v rozpětí od minimálních 15 %, ale v extrémních případech může překročit dokonce dvojnásobek ceny za konvenční produkt. Bonus, který v klimaticky příznivých letech v konvenci představuje zvýšený výnos, tak kompenzuje v ekologii obvyklé cenová prémie za biokvalitu.

Co říkají čísla?

Každý sedlák může využít nápovědy, kterou mu poskytují modelové kalkulace dostupné online na webu Výzkumného ústavu zemědělské techniky (VUZT). Právě ony byly použity k porovnání ekonomiky pěstování pšenice ozimé v EZ a konvenci v následujícím srovnání. Tyto ukazatele byly porovnány ještě s dalšími dvěma zdroji, a to s Normativy pro zemědělskou a potravinářskou výrobu (tzv. agronormativy) a Výběrovým šetřením o nákladech a výnosech zemědělských výrobků prováděném Ústavem zemědělské ekonomiky a informací (ÚZEI). Z výsledků je patrné, že nižší produkce v EZ (50 % výše výnosu konvence) je téměř plně kompenzována nižšími náklady (pokles se pohybuje mezi 5 až 20 %) a vyššími nákupními cenami. Celkové náklady při pěstování obilnin se pohybují okolo 20 tisíc korun na hektar, přičemž v ekologii je to o 5 až 20 % méně. Intenzifikační vstupy (osiva, hnojiva a postřiky) v EZ jsou využívány přibližně z 60 %, v případě pěstování pohanky či prosa jen ze třetiny v porovnání s konvencí. Největší rozdíl je v nákladech na nakupovanou hnojiva. Za ně je v průměru v konvenci vynakládáno o 3,5 až 4,5 tisíce korun na hektar více než v EZ (viz graf 1).

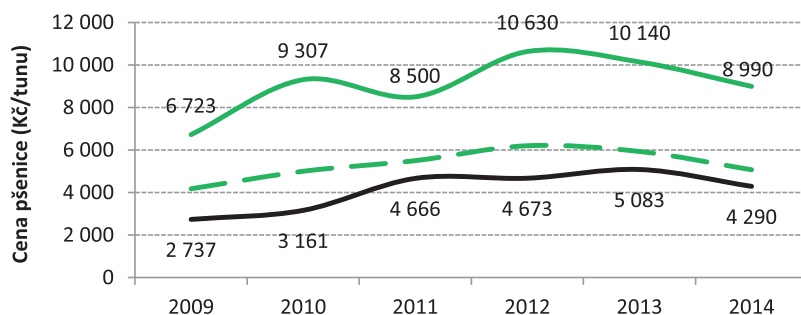
V EZ jsou sice nižší výnosy, zároveň je však dosahována vyšší výkupní cena za bioobilí. Tato cenová prémie vychází v průměru okolo 50 %. Jinými slovy, výkupní ceny bioobilí jsou 1,5 krát vyšší než u konvence. Ačkoliv existuje široké cenové rozpětí příplatku dle kvality bioproduktu, je patrný postupný nárůst výkupních cen všech druhů bioobilí (např. pšenice ozimá byla v roce 2014 nejčastěji vykupována za 7,5 tis. korun, což je o 45 % více než v roce 2009; viz graf 2). Podobný cenový nárůst (o cca 40 %) zaznamenaly průměrné ceny ječmene a žita v biokvalitě, nejrychleji, více než dvojnásobně, vzrostla cena špaldy

Struktura nákladů pěstování pšenice ozimé v EZ a konvenci (2013)



Zdroj: Výběrové šetření o nákladech a výnosech zemědělských výrobků za rok 2013, ÚZEI

Vývoj minimální a maximální výkupní ceny pšenice v biokvalitě a průměru v ČR (2009-2014)



Zdroj: Výkupní ceny obchodních společností, ČSÚ (roční průměry cen zemědělských výrobců)

(z 6,5 tis. korun v roce 2009 na 13,5 tis. korun za tunu v 2014) a téměř dvojnásobně vzrostla cena i u ovsu nahého. Výsledkem je, že i bez dotací, vychází pěstování obilnin v EZ ziskové a po započtení dotací je EZ rentabilně srovnatelné s konvencí, ba dokonce i lepší.

Náklady a zisk

V rámci nákladů hrají variabilní náklady v EZ méně významnou roli a jejich výše je vždy významně nižší v důsledku minimálního použití prostředků na ochranu rostlin a průmyslových hnojiv. Vyšší náklady (o cca 20 %) jsou zaznamenány v poslední době u nákladů na osiva. Dle šetření ÚZEI (2013) jsou přímé náklady v EZ (tj. náklady na vstupy) na zhruba třetinové úrovni konvenčních podniků. S nižším využitím intenzifikačních vstupů

však souvisí nižší, zhruba poloviční výnos dosažený v EZ a tím způsobené vyšší náklady přepočtené na jednotku produkce (tj. např. tunu pšenice). Ekofarmy vyprodukovaly tunu ozimé pšenice za 6 553 Kč, zatímco podniky s konvenčním způsobem hospodaření za 3 497 Kč. Přesto vychází pěstování pšenice ozimé v EZ rentabilní i bez započtení dotací, i když mírně pod nákladovou rentabilitou konvence (16 ku 22 %) a dokonce s vyšší rentabilitou než konvenční hospodaření po přičtení dotací (69 ku 52 %). S ohledem na vyšší cenu, a zejména vyšší dotaci, stačí v EZ k pokrytí vynaložených nákladů a tedy dosažení nulového zisku (neboli nulové rentability) menší výnos. Například u zmiňované pšenice postačuje dosažení třetinového výnosu (1,22 t/ha) oproti konvenci,



Foto: Kateřina Čapounová

kde minimální hranici představuje výnos 3,46 t/ha. Podobně příznivá čísla hovoří i pro pěstování ovesa, ječmene jarního nebo prosa. U ovesa bude ekosedlák v plusu, překročí-li výnos 0,5 t/ha, u ječmene jarního pak 0,83 t/ha, a v případě prosa 0,21 t/ha, samozřejmě za předpokladu, že svou produkci zobchoduje, což v případě těchto komodit není problém.

Ekologické pěstování na orné půdě v praxi

Nižší náklady na prostředky na ochranu rostlin, nulové platby za minerální hnojiva a vyšší dotace by mohly být lákadlem, proč s ekologickým zemědělstvím začít. Ovšem nic není tak jednoduché, jak by se mohlo na první pohled zdát.

Vyšší ceny za osiva, ale i další administrativní zátěž spojená s certifikací a kontrolou jsou jen drobnosti.

„Ekologické zemědělství vyžaduje pokoru, znalosti a především pečlivost. Vše co se zanedbá, neudělá ve správný čas a dobře, se negativně projeví, a prostředky na opravu jsou minimální,“ říká Kateřina Urbánková, manažerka PRO-BIO Svazu ekologických zemědělců. Osevní postup je alfa - omega úspěchu ekologického hospodaření na orné půdě. Vždy je dobré jej individuálně přizpůsobit kvalitě konkrétního pozemku - zejména s ohledem na plevele. Samozřejmě důležitou roli má ale i poptávka (odbyt) a půdní podmínky. Ing. Jaroslav Stránský z Tvrdkovské zemědělské farmy, spol. s r.o., který hospodaří na Bruntálsku, uplatňuje tradiční trojhonný až pětihonný osevní postup. „V osevním postupu máme plochy rozděleny cca na třetinu až polovinu. Děláme hrách a jetelotrávy a na zbytku pěstujeme obilniny (špalda, oves, pohanka). Každoročně tak 90 - 100 ha půdy odpočívá pod drnem. Velikosti ploch sice regulujeme podle poptávky - plodiny ale nahrazujeme jen minimálně, dodržujeme zastoupení plodin v osevním postupu, takže nahrazujeme jen v rámci typu plodiny,“ komentuje zastoupení plodin v osevním postupu Jaroslav Stránský. Protože ekologické zemědělství neuplatňuje herbicidní přípravky, je boj s plevele poněkud složitější, nikoliv však bezvýsledný. „Plevele jsou problém první dva až tři roky po přechodu do ekologie. Poté se pole díky jetelovinám

Srovnání základních ekonomických ukazatelů - pěstování ozimé pšenice v EZ a konvenci

Ukazatel	MJ	EZ	KZ	Poměr EZ /KZ
Celkové náklady	Kč/ha	19660	20983	0,94
z toho: přímé náklady	Kč/ha	6237	9785	0,64
Tržby	Kč/ha	22710	25662	0,88
výnos	t/ha	3,00	6,00	0,50
realizační cena	Kč/t	7570	4277	1,77
Dotace	Kč/ha	10422	6182	1,69
Hospodářský výsledek (včetně dotací)	Kč/ha	13492	10861	1,24
Hospodářský výsledek (bez dotací)	Kč/ha	3050	4679	0,65
Přepočet nákladů na tunu	Kč/t	6553	3497	1,87
Rentabilita nákladová I (zisk vč. dotací / celkové náklady)	%	68,6	51,8	1,33
Rentabilita nákladová II (zisk bez dotací / celkové náklady)	%	15,5	22,3	0,70
Minimální výnos hlav. produktu pro nulovou rentabilitu	t/ha	1,22	3,46	0,35

Zdroj: Technologie a ekonomika plodin VUZT

a meziplodinám čistí,“ vysvětluje Jaroslav Stránský své postřehy, které za léta praxe vyzoroval, a zásady, jaké dodržuje:

- Šťovík téměř nelze regulovat, v rozumné míře jej lze udržovat jetelovinami. Rizikem je, pokud by dozrál v senáži, proto prosty se šťovíkem nikdy nesenzují.
- Tam, kde hrozí výrazné zaplevelení šťovíkem, provádí se jeho regulace po orbě a následně přípravě ručně.
- Riziko šíření semen plevelů v hnoji lze eliminovat termínem, kdy se přípravu je krmení.

- Slámu ze zaplevelených polí nelze použít ke stlání a ke krmení. Pokud je sláma zaplevelená, je nutné ji rozbít, ne stlát.
- Nevyzrálý hnůj se zoraává jen pod směsky. Když plevle vyklíčí pod směskami, nepřežijí.

„Pokud chcete dosáhnout slušné výnosy, je potřeba každoročně vyměnit alespoň část osiva,“ radí Jaroslav Stránský. Podle něj je potřeba jeden rok nakoupit kvalitní osivo nejlépe v kategorii elita (E), to si uchovat a využít v dalším roce. Přeséváním farmářského osiva klesá výnos! Kvalitní osiva jsou základem kvalitní produkce nejen v ekologickém zemědělství. Nutno ale podotknout, že certifikovaná bioosiva jsou stejně jako bioobiloviny obchodována za vyšší ceny a tak pěstitelé stále hojně využívají možnost udělení výjimky na použití konvenčního osiva. A protože poptávka generuje nabídku, trh s bioosivy tak v ČR už léta stagnuje. Trh je ale možné prostřednictvím omezování výjimek i stimulovat. Od letošního roku bylo zahájeno odrůdové zkoušení polních plodin v podmínkách ekologického zemědělství. Cílem je získání a šíření informací o pěstitelských vlastnostech registrovaných odrůd v systému ekologické produkce a následně postupná regulace výjimek na konvenční osiva odrůd obilovin. Odrůdové zkoušení je financováno z národních podpor v rámci dotačního titulu 9. A. b. 4. Garantem je PRO-BIO Svaz ekologických zemědělců.



Zpracovala Andrea Hrabalová
pro Českou technologickou platformu
pro ekologické zemědělství

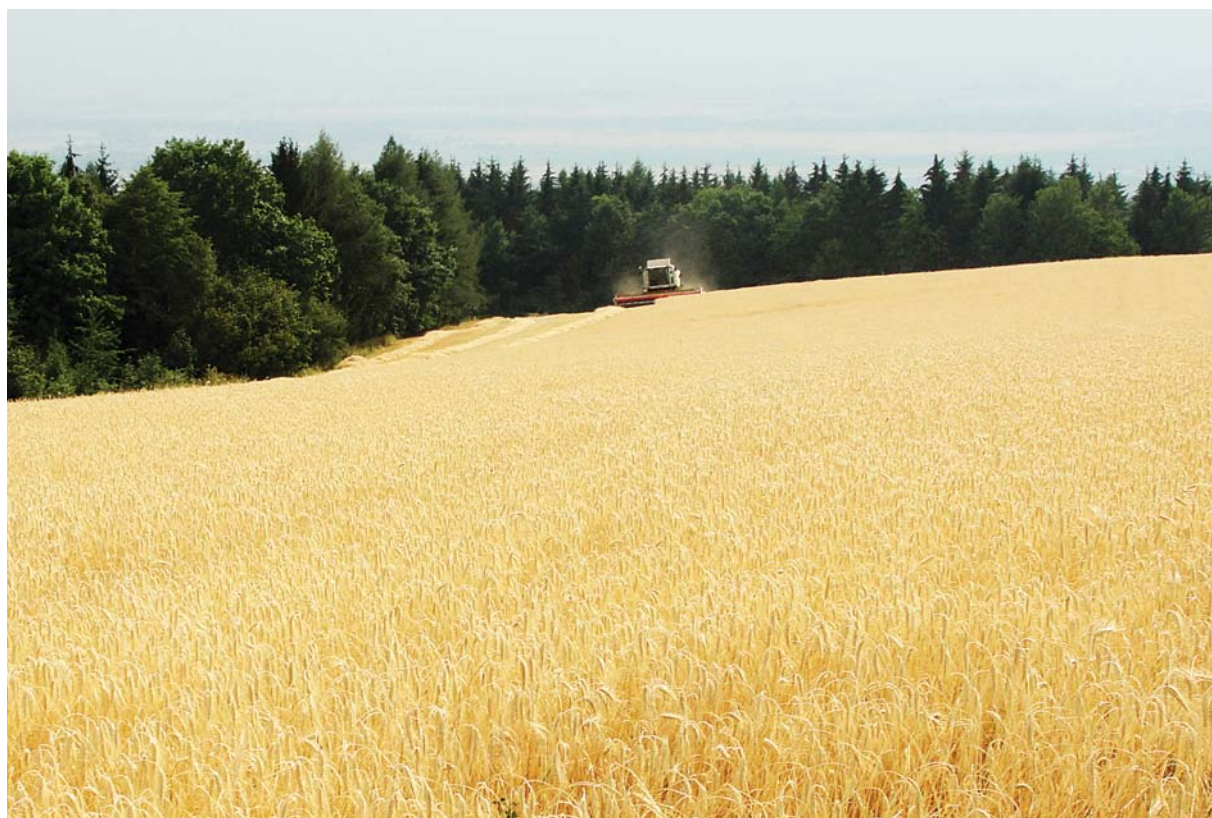


Foto: Pavlína Samsonová