



Co-funded by the  
Erasmus+ Programme  
of the European Union

2021-1-RO01-KA220-YOU-000028555

Řekni NE genderově podmíněné diskriminaci, sexuálnímu  
obtěžování a sexuálnímu napadení!

#NOT ME

PROJEKTOVÝ VÝSTUP 2 - TRÉNINKOVÝ BALÍČEK  
PRO MLADÉ DOSPĚLÉ  
(CURRICULUM, OBSAH A METODOLOGIE VZDĚLÁVÁNÍ)



GENDER  
STUDIES 



Disclaimer: “The European Commission support for the production of this publication does not constitute an endorsement of the contents which reflects the views only of the authors, and the National Agency and Commission cannot be held responsible for any use which may be made of the information contained therein”.



**Řekni NE genderově podmíněné diskriminaci, sexuálnímu obtěžování a  
sexuálnímu napadení! 2021-1-R001-KA220-YOU-000028555**  
PROJEKTOVÝ VÝSTUP 2



Co-funded by the  
Erasmus+ Programme  
of the European Union

## OBSAH

Úvod	7
Curriculum přehled	8
Curriculum Modul 1: Rozpoznání forem diskriminace na základě pohlaví/genderu, sexuálního obtěžování, sexuálního napadení	9
Curriculum Modul 2: Charakteristiky a projevy agresora a oběti	11
Curriculum Modul 3: Místa a prostory, kde může docházet k diskriminaci na základě pohlaví a sexuálnímu obtěžování	13
Curriculum Modul 4: Vhodné reakce a chování v případech diskriminace na základě pohlaví/genderu, sexuálního obtěžování, sexuálního napadení	15
Curriculum Modul 5: Nápravné prostředky a prevence diskriminace na základě pohlaví/genderu, sexuálního obtěžování, sexuálního napadení	17
Modul 1 - Metodika výuky prezenčního tréninku	
Kapitola 1: Co je genderově podmíněná diskriminace, sexuální obtěžování, sexuální napadení: rozdíly a úrovně	19
Kapitola 2: Rozpoznání sexuálního obtěžování a jeho kulturních rozdílů	22
Kapitola 3: Stereotypy o pohlaví a genderu	25
HANDOUT 1 – Případové studie. AKTIVITA 1.2	28

**PROJEKTOVÝ VÝSTUP 2**

**Modul 1 - Metodika výuky samostudia**

Kapitola 1: Co je genderově podmíněná diskriminace, sexuální obtěžování, sexuální napadení: rozdíly a úrovně	31
Kapitola 2: Rozpoznání sexuálního obtěžování a kulturních rozdílů	33
Kapitola 3: Stereotypy o pohlaví a genderu	35

**Modul 1 - Obsah školení**

Kapitola 1: Co je genderově podmíněná diskriminace, sexuální obtěžování, sexuální napadení: rozdíly a úrovně	37
Kapitola 2: Rozpoznání sexuálního obtěžování a kulturních rozdílů	43
Kapitola 3: Stereotypy o pohlaví a genderu	48

**Modul 2 - Metodika výuky prezenčního tréninku**

Kapitola 1: Profil agresora*agresorky	54
Kapitola 2: Faktory a charakteristiky mladých lidí, které zvyšují pravděpodobnost, že se stanou obětí genderově podmíněné diskriminace, sexuálního obtěžování, sexuálního napadení	56

**Modul 2 - Metodika výuky samostudia**

Kapitola 1: Profil agresora*agresorky	61
Kapitola 2: Faktory a charakteristiky mladých lidí, které zvyšují pravděpodobnost, že se stanou obětí genderově podmíněné diskriminace, sexuálního obtěžování, sexuálního napadení	64

STELLIN PŘÍBĚH - HANDOUT	69
RYTÍŘ V ZÁŘIVÉ ZBROJI - HANDOUT	70
Modul 2 - Obsah školení	
Kapitola 1: Profil agresora*agresorky	72
Kapitola 2: Faktory a charakteristiky mladých lidí, které zvyšují pravděpodobnost, že se stanou obětí genderově podmíněné diskriminace, sexuálního obtěžování, sexuálního napadení	75
Modul 3 - Metodika výuky prezenčního tréninku	
Kapitola 1: Místa a kontexty v nichž může docházet k genderově podmíněné diskriminaci a sexuálnímu obtěžování	78
Kapitola 2: Spolupráce s cílem prevenovat genderově podmíněnou diskriminaci a sexuální obtěžování	80
Modul 3 - Metodika výuky samostudia	
Kapitola 1: Místa a kontexty v nichž může docházet k genderově podmíněné diskriminaci a sexuálnímu obtěžování	82
Kapitola 2: Spolupráce s cílem prevenovat genderově podmíněnou diskriminaci a sexuální obtěžování	84
Modul 3 - Obsah školení	
Kapitola 1: Místa a kontexty v nichž může docházet k genderově podmíněné diskriminaci a sexuálnímu obtěžování	86
Kapitola 2: Spolupráce s cílem prevenovat genderově podmíněnou diskriminaci a sexuální obtěžování	87
Modul 4 - Metodika výuky prezenčního tréninku	

**PROJEKTOVÝ VÝSTUP 2**

Kapitola 1: Základní informace o krizových situacích s ohledem na genderově podmíněnou diskriminaci, sexuální obtěžování a sexuální napadení 90

Kapitola 2: Praktické řešení situace z pozice oběti a přihlížející\*přihlížejícího s cílem porozumět psychice a emoční tísní a vypracování adekvátní individuální reakce na ni 93

**Modul 4 - Metodika výuky samostudia**

Kapitola 1: Základní informace o krizových situacích s ohledem na genderově podmíněnou diskriminaci, sexuální obtěžování a sexuální napadení 95

Kapitola 2: Praktické řešení situace z pozice oběti a přihlížející\*přihlížejícího s cílem porozumět psychice a emoční tísní a vypracování adekvátní individuální reakce na ni 98

**Modul 4 - Obsah školení**

Kapitola 1: Základní informace o krizových situacích s ohledem na genderově podmíněnou diskriminaci, sexuální obtěžování a sexuální napadení 103

Kapitola 2: Praktické řešení situace z pozice oběti a přihlížející\*přihlížejícího s cílem porozumět psychice a emoční tísní a vypracování adekvátní individuální reakce na ni 105

**Modul 5 - Metodika výuky prezenčního tréninku**

Kapitola 1: Rizika a ochranná opatření proti genderově podmíněné diskriminaci 111

Kapitola 2: Boj s běžnými nesprávnými názory a chováním 115

**Modul 5 - Metodika výuky samostudia**



**Řekni NE genderově podmíněné diskriminaci, sexuálnímu obtěžování a  
sexuálnímu napadení! 2021-1-R001-KA220-YOU-000028555**

**PROJEKTOVÝ VÝSTUP 2**



Co-funded by the  
Erasmus+ Programme  
of the European Union

Kapitola 1: Rizika a ochranná opatření proti genderově podmíněné diskriminaci	117
Kapitola 2: Boj s běžnými nesprávnými názory a chováním	119
Modul 5 - Obsah školení	
Kapitola 1: Rizika a ochranná opatření proti genderově podmíněné diskriminaci	121
Kapitola 2: Boj s běžnými nesprávnými názory a chováním	125
Evaluace	127
Správné odpovědi	133

## ÚVOD

Tento tréninkový balíček ``Řekni NE diskriminaci na základě pohlaví/genderu, sexuálnímu obtěžování a sexuálnímu napadení`` zahrnuje osnovy, obsah školení a metodiku navrženou tak, aby zajistila školení potřebné pro pracovníky a pracovnice s mládeží, školitele\*školitelky, poradce\*poradkyně, mentory\*mentorky a dobrovolníky, kteří pracují s mladými lidmi (ve věku 18–30 let) a chtějí pomoci jim předcházet a vypořádat se s diskriminací na základě pohlaví, sexuálním obtěžováním a sexuálním napadením.

Učební osnovy jsou strukturovány do modulů, které u každého z nich uvádějí předměty, kterým je třeba se během tréninku mládeže věnovat, cíle školení, jakož i metodiku, čas a potřebné zdroje.

Obsah školení představuje teoretické učební materiály.

Metodika si klade za cíl vyškolit pracovníky\*pracovnice s mládeží, školitele\*školitelky, poradce\*poradkyně, mentory\*mentorky, dobrovolníky\*dobrovolnice v kontaktu s mládeží za účelem prevence diskriminace na základě pohlaví, sexuálního obtěžování a sexuálního napadení, kterým by mladí lidé mohli být vystaveni, a to tím, že jim poskytne dovednosti, jak používat nejvhodnější a efektivní metody, strategie a způsoby komunikace a interakce při práci s nimi.



## CURRICULUM

Kurz se skládá z 5 modulů prezenčního školení, které zabere 18 hodin výuky a učení. Kurz lze absolvovat i jako samostudium, jak je popsáno v části týkající se metodologie. Učební osnovy a školicí materiály a obsah jsou stejné pro prezenční školení a samostudium.

MODUL	NÁZEV MODULU	DÉLKA
1	Rozpoznání forem diskriminace na základě pohlaví/genderu, sexuálního obtěžování, sexuálního napadení	3.5 hodiny
2	Charakteristiky a projevy agresora a oběti	3.5 hodiny
3	Místa a prostory, kde může docházet k diskriminaci na základě pohlaví a sexuálnímu obtěžování	3.5 hodiny
4	Vhodné reakce a chování v případech diskriminace na základě pohlaví/genderu, sexuálního obtěžování, sexuálního napadení	3.5 hodiny
5	Nápravné prostředky a prevence diskriminace na základě pohlaví/genderu, sexuálního obtěžování, sexuálního napadení	3.5 hodiny

--	--	--

## MODUL 1: Rozpoznání forem diskriminace na základě pohlaví/genderu, sexuálního obtěžování, sexuálního napadení

VÝSLEDKY UČÍČÍHO PROCESU	POPIS OBSAHU	METODY VÝUKY	ZDROJE	DÉLKA
<p><b>Znalosti:</b> Identifikovat:</p> <ul style="list-style-type: none"> <li>• diskriminaci na základě pohlaví, sexuální obtěžování, sexuální napadení;</li> <li>• úroveň diskriminace na základě pohlaví, sexuálního obtěžování, sexuálního napadení;</li> <li>• rozdíly mezi diskriminací na základě pohlaví, sexuálního obtěžování, sexuálního napadení;</li> <li>• kulturní rozdíly mezi diskriminací na základě pohlaví, sexuálního obtěžování, sexuálního napadení;</li> </ul>	<ol style="list-style-type: none"> <li>1. Pojmy, stereotypy týkající se pohlaví a genderu.</li> <li>2. Diskriminace na základě pohlaví, její úroveň v různých kulturních podmínkách.</li> <li>3. Sexuální obtěžování a jeho úroveň v různých kulturních podmínkách.</li> <li>4. Sexuální napadení a jeho úroveň v různých kulturních podmínkách.</li> </ol>	<p>Hraní rolí (role-play)</p> <p>Simulace</p> <p>Dialogy</p> <p>Brainstorming ve skupinách</p> <p>Diskuse</p>	<p>Pera</p> <p>Popisovače</p> <p>Papír</p> <p>Flipchart</p> <p>Post-it lepička</p> <p>Počítač s internetovým připojením</p>	3.5 h

PROJEKTOVÝ VÝSTUP 2

<ul style="list-style-type: none"> <li>• pohlavní a genderové stereotypy.</li> </ul> <p><b>Dovednosti:</b> Adekvátně vysvětlit:</p> <ul style="list-style-type: none"> <li>• co jsou diskriminace na základě pohlaví, sexuální obtěžování, sexuální napadení v různých kulturních podmínkách</li> <li>• etické otázky v oblasti diskriminace na základě pohlaví, sexuálního obtěžování, sexuálního napadení.</li> </ul> <p><b>Kompetence:</b> Spolupracovat na identifikaci diskriminace na základě pohlaví, sexuálního obtěžování, sexuálního napadení v různých kulturních podmínkách.</p>	<p>5. Základy komunikace o genderové diskriminaci, sexuálním obtěžování, sexuálním napadení.</p> <p>6. Základy spolupráce při identifikaci diskriminace na základě pohlaví, sexuálního obtěžování, sexuálního napadení.</p> <p>7. Etické problémy v oblasti genderové diskriminace, sexuálního obtěžování, sexuálního napadení.</p>		<p>Videa na YouTube.</p>	
--	---	--	--------------------------	--

## MODUL 2: Charakteristiky a projevy agresora a oběti

VÝSLEDKY UČÍČÍHO PROCESU	POPIS OBSAHU	METODY VÝUKY	ZDROJE	DÉLKA
<p><b>Znalosti:</b> Rozpoznat:</p> <ul style="list-style-type: none"> <li>profil agresora;</li> <li>faktory a charakteristiky mladých lidí, které zvyšují pravděpodobnost, že se stanou obětí diskriminace na základě pohlaví, sexuálního obtěžování, sexuálního napadení.</li> </ul> <p><b>Dovednosti:</b> Vybrat vlastnosti mladých lidí, které je určují jako agresory nebo které zvyšují pravděpodobnost, že se stanou obětí diskriminace na základě pohlaví, sexuálního obtěžování, sexuálního napadení.</p> <p><b>Kompetence:</b> Vést ve skupinách diskusi o profilech agresora a oběti.</p>	<ol style="list-style-type: none"> <li>Profil agresora.</li> <li>Faktory a charakteristiky mladých lidí, které zvyšují pravděpodobnost, že se stanou obětí diskriminace na základě pohlaví, sexuálního obtěžování, sexuálního napadení.</li> </ol>	<p>Vzdělávací hra</p> <p>Hraní rolí</p> <p>Skupinová diskuze</p>	<p>Handout</p> <p>Pera</p> <p>Popisovače</p> <p>Papír</p> <p>Flipchart</p> <p>Post-it lepička</p>	3.5 h

## MODUL 3: Místa a prostory, kde může docházet k diskriminaci na základě pohlaví a sexuálnímu obtěžování

VÝSLEDKY UČÍČÍHO PROCESU	POPIS OBSAHU	METODY VÝUKY	ZDROJE	DÉLKA
<p><b>Znalosti:</b> Poznat místa a prostory, kde může docházet k diskriminaci na základě pohlaví a sexuálnímu obtěžování.</p> <p><b>Dovednosti:</b> Vysvětlit formy diskriminace na základě pohlaví a sexuálního obtěžování na různých místech a kontextech.</p> <p><b>Kompetence:</b> Spolupracovat s dalšími lidmi, aby došlo k zabránění diskriminaci na základě pohlaví a sexuálnímu obtěžování na různých místech a místech.</p>	<p>1. Místa a kontexty, v jejichž rámci může docházet k diskriminaci na základě pohlaví a sexuálnímu obtěžování.</p> <p>2. Diskriminace na základě pohlaví a sexuálního obtěžování se tvoří na různých místech.</p> <p>3. Spolupráce a komunikační metody, aby se zabránilo diskriminaci na základě pohlaví a sexuálnímu obtěžování.</p>	<p>Brainstorming ve skupinách</p> <p>Diskuze</p> <p>Hraní rolí (role play) v malých skupinách</p>	<p>Pera</p> <p>Popisovače</p> <p>Papír</p> <p>Flipchart</p> <p>Post-it lepička</p>	3.5 h

## MODUL 4: Vhodné reakce a chování v případech diskriminace na základě pohlaví/genderu, sexuálního obtěžování, sexuálního napadení

VÝSLEDKY UČÍČÍHO PROCESU	POPIS OBSAHU	METODY VÝUKY	ZDROJE	DÉLKA
<p><b>Znalosti:</b> Identifikovat psychické a fyzické strádání spojené s diskriminací na základě pohlaví, sexuálního obtěžování a sexuálního napadení a jednotlivé způsoby, jak je překonat.</p> <p><b>Dovednosti:</b> Vysvětlit možnosti krizové intervence, umět interagovat a reagovat; pro a proti možností řešení.</p> <p><b>Kompetence:</b> Spolupracovat a řešit akutní krizové situace a adekvátně v jejich rámci reagovat.</p>	<p>1. Základní informace o krizových situacích s ohledem na diskriminaci na základě pohlaví, sexuální obtěžování a sexuální napadení</p> <p>2. Praktické řešení situace z pozice oběti, či přihlížejících s cílem porozumět psychickému a emocionálnímu strádání a vypracovat na něj adekvátní individuální reakci</p>	<p>Hraní rolí v malé skupině</p> <p>Skupinová diskuze</p> <p>Brainstorming v širokém plénu</p> <p>Přednáška se základními pojmy</p> <p>Sebereflexe</p>	<p>Pera</p> <p>Popisovače</p> <p>Papír</p> <p>Flipchart</p> <p>Post-it lepička</p>	3.5 h

## MODUL 5: Nápravné prostředky a prevence diskriminace na základě pohlaví/genderu, sexuálního obtěžování, sexuálního napadení

VÝSLEDKY UČÍČÍHO PROCESU	POPIS OBSAHU	METODY VÝUKY	ZDROJE	DÉLKA
<p><b>Znalosti:</b> Identifikovat:</p> <ul style="list-style-type: none"> <li>ochranná opatření a opravné prostředky proti diskriminaci na základě pohlaví, sexuálnímu obtěžování a sexuálnímu napadení;</li> <li>přesvědčení a chování, které by neměly být přijímány při řešení diskriminace na základě pohlaví, sexuálního obtěžování a sexuálního napadení.</li> </ul> <p>Poskytnout příklady několika případových studií, které mohou v budoucnu pomoci rozpoznat</p>	<ol style="list-style-type: none"> <li>Rizika a ochranná opatření proti diskriminaci na základě pohlaví a genderu.</li> <li>Boj s běžnými nesprávnými přesvědčeními a chováním a stereotypy týkající se tématu.</li> </ol>	<p>Frontální lekce s diapozitivy a tištěnými materiály</p> <p>Sledování vysvětlujících videí a diskuse ve skupinách</p> <p>Kvízy s nástroji ICT (Bamboozle, Socrative, Mentimeter)</p> <p>Hraní rolí</p>	<p>Pera</p> <p>Popisovače</p> <p>Papír</p> <p>Flipchart</p> <p>Post-it lepička</p> <p>Laptop nebo smartphone</p>	3.5 h

PROJEKTOVÝ VÝSTUP 2

<p>diskriminaci na základě pohlaví, genderu, sexuální obtěžování a sexuální napadení.</p> <p><b>Dovednosti:</b> Vysvětlit, jak předcházet diskriminaci na základě pohlaví, sexuálnímu obtěžování a sexuálnímu napadení a jak proti nim reagovat.</p> <p>Vysvětlit strategie pro navrhování pozitivních změn v širší komunitě.</p> <p><b>Kompetence:</b> Spolupracovat na zvyšování povědomí a na prevenci diskriminace na základě pohlaví, genderové identity, sexuálního obtěžování a sexuálního napadení.</p>		<p>Venkovní hry</p> <p>Brainstorming individuálně i ve skupinách</p> <p>Skupinová diskuze</p> <p>Otázky “Carousel”</p> <p>Metoda skládačky</p>		
---	--	--	--	--



## MODUL 1: Rozpoznání forem diskriminace na základě pohlaví/genderu, sexuálního obtěžování, sexuálního napadení

### Metodika výuky prezenčního tréninku

#### Kapitola 1: Co je genderově podmíněná diskriminace, sexuální obtěžování, sexuální napadení: rozdíly a úrovně

**Aktivita 1.1: Definitions of gender based discrimination, sexual harassment, sexual assault**

**Délka: 35 minut**

#### **Cíle:**

Definovat:

- genderově podmíněnou diskriminaci,
- sexuální obtěžování,
- sexuální napadení

#### **Zdroje/potřebné materiály:**

- Popisovače
- Flipchart
- PowerPoint
- Počítač
- Projektor

#### **Popis:**

1. Uveďte toto sezení vysvětlením, že v práci kolem genderové diskriminace, sexuálního obtěžování a sexuálního napadení se používá mnoho termínů. (Podrobnosti naleznete v sekci Obsah školení).

2. Požádejte účastníky, aby identifikovali všechny různé typy diskriminace na základě pohlaví, sexuálního obtěžování a sexuálního napadení, které znají. Uveďte je na flipchart. Typy genderově podmíněné diskriminace, sexuálního obtěžování a sexuálního napadení mohou zahrnovat: fyzické násilí, znásilnění, prostituci, nucené/předčasné sňatky, domácí násilí, sexuální obchodování, zneužívání dětí, diskriminaci na základě pohlaví, sexuální obtěžování a sexuální napadení (znásilňování mužů ve vazbě), škodlivé tradiční praktiky, sexuální vykořisťování a zneužívání, emocionální násilí (utlačování, ponižování a zastrašování žen nebo dívek, aby se cítily malé, slabé a hloupé).
3. Rozdělte skupinu do pěti skupin a požádejte každou skupinu, aby definovala jeden nebo dva z následujících pojmů: sexuální zneužívání dětí, domácí násilí, nucené sňatky a dětské sňatky (také označované jako předčasné manželství), násilí na základě pohlaví/genderu, znásilnění, sexuální zneužívání, sexuální vykořisťování a sexuální násilí.
4. Dejte skupinám 10 minut na napsání vysvětlení termínu, který dostaly.
5. Prodiskutujte vysvětlení v plénu. Podívejte se podrobně na termíny na snímcích PowerPoint, abyste zjistili, zda se definice nějakým způsobem liší.
6. Vysvětlete ostatní pojmy pomocí snímků aplikace PowerPoint. (Upozorňujeme, že pojmy spolu souvisí).

### **Použité zdroje:**

Niklas, Barbara (2015). Sexual and gender based violence. A two-day psychosocial training. Published by International Federation of Red Cross and Red Crescent Societies Reference Centre for Psychosocial Support, 2015, page 21. Retrieved from <https://pscentre.org/wp-content/uploads/2018/03/SGBV-A-two-day-psychosocial-training-final-version.pdf>

## **Aktivita 1.2: Různé formy genderově podmíněné diskriminace, sexuálního obtěžování, sexuálního napadení a jejich rizikové faktory**

**Délka: 45 minut**

### **Cíle:**

Zvýšit povědomí o různých typech a příčinách diskriminace na základě pohlaví/genderu, sexuálního obtěžování, sexuálního napadení.

### **Zdroje:**

- Papír,
- Tužky
- Hand-out 1: Případové studie

### **Popis:**

V rámci přípravy na tuto aktivitu si prosím přečtete případové studie v hand-outu 1. Poskytují příklady způsobu, jakým SGBV ovlivňuje lidi ve velmi rozmanitých kontextech světa. Je důležité přizpůsobit jména a příběhy v případových studiích regionálnímu kontextu školení. Níže jsou uvedeny informace pro facilitátory\*facilitátorky týkající se možných odpovědí na diskusní otázky v hand-outu 1. Požádejte účastníky\*účastnice, aby si hand-out ponechali na zbytek školení, protože jej budou používat opakovaně.

1. Rozdělte účastníky\*účastnice do čtyř skupin.
2. Každé skupině dejte kopie hand-outů spolu s papírem a perem, pro poznámky v případě potřeby.
3. Přidělte každé skupině jednu z případových studií. Vysvětlete, že mají 20 minut na prodiskutování případových studií a otázek v rozdaném materiálu.
4. Po 20 minutách znovu přiveďte skupiny dohromady a vyzvěte je, aby prezentovaly své body.

Poznámky facilitátora\*facilitátorky pro plenární diskusi o případových studiích:

Obecné příčiny diskriminace na základě pohlaví, sexuálního obtěžování, sexuálního napadení:

Sexuální a genderově podmíněné násilí má většinou kořeny v nerovných mocenských vztazích. Může to být mezi muži a ženami, mezi dospělými a dětmi nebo mezi lidmi stejného pohlaví.

Mezi další obecnější příčiny diskriminace na základě pohlaví, sexuálního obtěžování, sexuálního napadení patří:

- diskriminační sociální a kulturní přesvědčení a normy
- zneužívání alkoholu a drog
- nedostatek právní ochrany
- socioekonomická diskriminace.

## **Kapitola 2: Rozpoznání sexuálního obtěžování a jeho kulturních rozdílů**

### **Aktivita 2.1: Dopad genderově podmíněné diskriminace, sexuálního obtěžování, sexuálního napadení a potřeby přeživších**

**Délka: 60 minut**

#### **Cíle:**

Pochopit psychosociální dopad diskriminace na základě pohlaví/genderu, sexuálního obtěžování, sexuálního napadení.

#### **Zdroje:**

Flipchart, popisovače, hand-out 1: případové studie - z předchozí sekce

#### **Popis:**

Tato aktivita umožňuje účastníkům\*účastnicím detailněji přemýšlet o dopadu diskriminace na základě pohlaví/genderu, sexuálního obtěžování, sexuálního napadení na oběti/přeživší.

1. Požádejte účastníky\*účastnice, aby vytvořili skupiny po čtyřech.

2. Odkážte skupiny na jejich kopie Hand-outu 1: případové studie. Vysvětlete, že budou diskutovat o dopadu diskriminace na základě pohlaví/genderu, sexuálního obtěžování, sexuálního napadení na osoby uvedené v případových studiích.
3. Dejte každé skupině papír na flipchart a fixy a požádejte je, aby na papír napsali tři nadpisy:
  - psychické následky
  - sociální následky
  - fyzické následky.
4. Dejte skupinám 15 minut na přečtení případových studií a napsání příkladů každé z výše uvedených kategorií dopadu na svůj flipchart.
5. Po 15 minutách postupně vyzvěte každou skupinu, aby prezentovala své poznatky. Pomocí níže uvedených informací vyplňte případné mezery v diskusi.
6. Vyzvěte účastníky\*účastnice, aby na plenárním zasedání diskutovali o dopadu diskriminace na základě genderu, sexuálního obtěžování a sexuálního napadení v jejich regionu. Jaké jsou zde důsledky pro ženy, muže a děti postižené diskriminací na základě pohlaví, sexuálním obtěžováním, sexuálním napadením?  
Pro diskusi navštivte sekci obsah školení.

### **Použité zdroje:**

Niklas, Barbara (2015). Sexual and gender based violence. A two-day psychosocial training. Published by International Federation of Red Cross and Red Crescent Societies Reference Centre for Psychosocial Support, 2015, page 26-27. Retrieved from:  
<https://pscentre.org/wp-content/uploads/2018/03/SGBV-A-two-day-psychosocial-training-final-version.pdf>

### **Aktivita 2.2: Podpůrné komunikační dovednosti**

**Délka: 40 minut**

### Cíle:

Odhalit typy otázek pomáhající shromažďovat informace.

### Zdroje:

Žádné

### Popis:

Tato aktivita dává účastníkům\*účastnicím příležitost procvičit si kladení otevřených otázek. Jako facilitátor\*facilitátorka se však snažte nepředstavovat aktivitu výrazem „otevřené otázky“. Cílem aktivity je, aby účastníci zjistili, jaký typ otázek funguje dobře při shromažďování informací.

1. Požádejte účastníky\*účastnice, aby vytvořili skupiny po třech.
2. Vysvětlete, že úkolem pro každou skupinu je udělat krátký rozhovor. Skupina si může vybrat téma rozhovoru. Může to být zábavné téma, například „Jaký je váš oblíbený televizní program?“ nebo "Co rád děláš ve svém volném čase?" Poradte skupinám, aby si nevybíraly téma, o kterém je trápí mluvit.
3. Každá skupina si musí vybrat jednu osobu, která bude tazatelem\*tazatelkou; jedna osoba bude dotazovaným\*dotazovanou a jedna osoba bude pozorovatelem\*pozorovatelkou.
4. Pro pohovor však platí jedno zvláštní pravidlo. Tazatel musí zjistit co nejvíce informací, aniž by dotazovaný řekl „ano“ nebo „ne“.
5. Po 5 minutách si vyměňte role a po dalších 5 minutách znovu, aby měl každý možnost zvládnout všechny tři role.
6. Diskutujte o aktivitě v plénu:
  - Bylo těžké klást otázky? Co bylo těžké?
  - Jaký to byl pocit, být dotazován tímto způsobem?
  - Co viděli pozorovatelé?
  - Jaké otázky dobře fungují s tímto zvláštním pravidlem?
7. Vysvětlete rozdíl mezi otevřenými a uzavřenými otázkami. Viz sekce obsah školení.

### Použité zdroje:

Niklas, Barbara (2015). Sexual and gender based violence. A two-day psychosocial training. Published by International Federation of Red Cross and Red Crescent Societies Reference Centre for Psychosocial Support, 2015, page 38. Retrieved from <https://pscentre.org/wp-content/uploads/2018/03/SGBV-A-two-day-psychosocial-training-final-version.pdf>

## Kapitola 3: Stereotypy o pohlaví a genderu

### Aktivita 3.1: Stereotypy o pohlaví

**Délka: 10 minut**

#### Cíle:

Diskutovat stereotypy o pohlaví a genderu.

#### Zdroje/potřebné materiály:

- Tužky a papíry

#### Popis:

1. Požádejte účastnice\*účastníky, aby napsali pokračování věty:

*Pro ženy: Kdybych byla muž, mohla/bych.....*

*Kdybych byl nebinární člověk, mohl/byl bych.....*

*Pro muže: Kdybych byl žena, mohl bych/bych.....*

*Kdybych byl nebinární člověk, mohl/byl bych.....*

*Pro nebinární osoby: Kdybych byl muž, mohl/bych.....*

*Kdybych byl žena, mohl/bych .....*

2. Požádejte účastnice\*účastníky, aby přečetli své věty.

3. Uveďte, zda existují podobnosti a rozdíly v názorech účastníků na role a představy o mužích, ženách a nebinárních osobách.

### **Použité zdroje:**

Haspel, Nelien, Rosalinda Terhorst, (2004). Trainers' manual : women workers' rights and gender equality : easy steps for workers in Cambodia, **page 15**. International Labour Office/ILO. Retrieved from <https://www.worldcat.org/title/trainers-manual-women-workers-rights-and-gender-equality-easy-steps-for-workers-in-cambodia/oclc/435410005>

### **Aktivita 3.2: Koncept pohlaví a genderu**

**Délka: 10 minut**

#### **Cíle:**

Diskutovat s vrstevníky o pohlaví a genderových konceptech.

#### **Zdroje:**

- Popisovače/křída/tužky atd.
- Flipchart/tabule

#### **Popis:**

1. Diskutujte ve třídě o tom, co měla autorka na mysli výrokem:  
*„Ženou se nerodíte, ale ženou se stáváte,“* Simone de Beauvoir
2. Porovnejte odpovědi účastníků\*účastnic.
3. Diskutujte o výsledcích s účastníky\*účastnicemi

#### **Použité zdroje:**

Trabe (Spain), Kvindeemuseet (Denmark) and Transcena (Romania) (August 2020). DECIDES EUROPE Preventing gender-based violence. The youth outlook. Manual: Training Programme on Gender-Based Violence, page 5. Published by Interarts Foundation, Spain. Retrieved from <https://www.interarts.net/projects-closed/decides-europe-preventing-gender-based-violence-the-youths-outlook/>



### Aktivita 3.3: Koncept genderu a pohlaví

**Délka: 10 minut**

**Cíle:**

Objevit koncept pohlaví a genderu.

**Zdroje:**

- Popisovače/křída/tužky atd.
- Flipchart/tabule

**Popis:**

1. Nakreslete tabulku se 2 sloupci nazvanými „Pohlaví“ a „Gender“
2. Požádejte účastnice\*účastníky, aby vyplnili tabulku charakteristikami „Sex“ a „Gender“

Pohlaví	Gender
Biologické	Sociálně konstruované
Vrozené	Nevrozené
Neměnné	Utváří se

3. Diskutujte s účastnicemi\*účastníky.

**Použité zdroje:**

Gender Training Workshop. Retrieved from <https://slideplayer.com/slide/4349817/>

## HANDOUT 1 – PŘÍPADOVÉ STUDIE. AKTIVITA 1.2

**Case study 1:** diskriminace na základě pohlaví, sexuální obtěžování, sexuální napadení při přírodních katastrofách a nucené vysídlení

Když jsou lidé vysídleni, může se zvýšit počet hlášení diskriminace na základě pohlaví/genderu, sexuálního obtěžování a sexuálních útoků. To zahrnuje domácí násilí, zneužívání osobami u moci, sexuální otroctví, zajetí za účelem obchodování s lidmi, nucené/předčasné sňatky, fyzické útoky, útoky ozbrojených skupin.

Rizikové faktory pro diskriminaci na základě pohlaví/genderu, sexuální obtěžování, sexuální napadení mohou zahrnovat:

- odloučení od rodinných příslušníků
- potravinová nejistota a nedostatek prostředků pro živobytí
- nedostatečná ochrana spojená s rozpadem komunitních struktur a práva a pořádku
- zločinecké gangy přijíždějící využít zmatku v důsledku katastrofy a zhroutilí zákona a pořádku
- zhoršené životní podmínky.

**Case study 2:** diskriminace na základě pohlaví/genderu, sexuální obtěžování, sexuální napadení v konfliktních situacích

Sexuální násilí se často používá jako strategie válčení nebo metoda mučení. Jeho cílem je demoralizovat a destabilizovat komunitu a zlomit lidskou důstojnost. Mezi nejčastější formy patří:

- znásilnění, včetně hromadného znásilnění mužů a žen ozbrojenými skupinami nebo jinými osobami
- sexuální otroctví
- rodiče nebo muži jsou nuceni sledovat znásilňování svých dětí nebo partnerky
- partneři nebo muži jsou nuceni znásilnit své děti nebo partnerku.

Většina případů diskriminace na základě pohlaví/genderu, sexuálního obtěžování a sexuálního napadení je spáchána na ženách a dívkách. Cílem jsou však také muži a

chlapci. K sexuálnímu násilí řízenému muži většinou dochází během ozbrojených konfliktů a ve vazbě. Mezi nejčastější formy patří:

- slovní napadání
- nucení svléknout si veškeré oblečení
- znásilnění spáchané muži nebo ženami v boji
- nucení podílet se na znásilnění
- nucení sledovat znásilňování členů rodiny.

### **Case study 3: Domácí násilí**

K domácímu násilí často dochází kvůli mocenské nerovnosti ve vztahu. Během krize a po ní je často hlášen nárůst domácího násilí. To je částečně způsobeno vysokou mírou stresu vedoucího k napětí ve vztazích. Řešení domácího násilí může být velmi obtížné, protože je silně spojeno s kulturními a společenskými normami a očekáváními ohledně genderových rolí. Lidé postižení domácím násilím si často neuvědomují, že jsou porušována jejich základní lidská práva. V některých kulturách je například považováno za normální, že manželé bijí své ženy nebo že je mužským právem mít sex se svou ženou, kdykoli si přeje. Tyto vjemy by měly být prodiskutovány během školení. Lidé se mohou rozhodnout zůstat v násilných vztazích z mnoha důvodů, včetně:

- strach ze ztráty dětí
- strach o život
- ekonomická závislost
- strach ze sociální izolace
- ztráta postavení (vdané ženy mají často ve společnosti vyšší postavení než svobodné ženy)
- emocionální závazek vůči manželovi
- optimistická očekávání, že násilí brzy skončí
- výhrůžky ze strany rodiny
- loajalita k rodině a pachateli
- pocity sebeobviňování.

#### **Case study 4: Zneužívání dětí**

Úmluva OSN o právech dítěte definuje dítě jako „osobu mladší 18 let, pokud zákony konkrétní země nestanoví zákonný věk jinak“.

Diskriminace na základě pohlaví/genderu, sexuální obtěžování, sexuální napadání dětí nemusí nutně zahrnovat fyzický kontakt mezi dospělým a dítětem. Zahrnuje také nekontaktní chování, jako např. žádat děti, aby se svlékly, nutit dítě vidět sexuální akty nebo znásilnění, ukazování dětem dospělé genitálie za účelem vlastního uspokojení dospělého, či i dětskou pornografii.

Proč jsou děti ohroženy více než dospělí?

- kvůli jejich velikosti, věku a síle
- kvůli jejich závislosti na dospělých
- protože nejsou zahrnuty do rozhodovacích procesů.

Co zvyšuje riziko?

- být bez doprovodu nebo odloučen od rodiny
- život v době konfliktů nebo nuceného vysídlení
- tělesné či duševní postižení
- život v násilných domácnostech
- dívky jsou třikrát více ohroženy než chlapci.

Co dětem brání v odhalení incidentu násilí?

- strach z následků (např. fyzický trest nebo odloučení od rodiny)
- strach, že jim nikdo neuvěří
- manipulace ze strany pachatele (např. přijímání dáreků atd.)
- sebeobviňování
- ochrana (např. děti chtějí chránit pachatele)
- věk (např. děti si nemusí uvědomovat, že jsou vystaveny sexuálnímu násilí)
- tělesná nebo mentální postižení (např. děti nemusí být schopny hlásit násilí).

#### **Použité zdroje:**

Niklas, Barbara (2015). Sexual and gender based violence. A two-day psychosocial training. Published by International Federation of Red Cross and Red Crescent Societies Reference Centre for Psychosocial Support, 2015, page 23-25. Retrieved from: <https://pscentre.org/wp-content/uploads/2018/03/SGBV-A-two-day-psychosocial-training-final-version.pdf>

## Metodika výuky sebevzdělávání

### Kapitola 1: Co je genderově podmíněná diskriminace, sexuální obtěžování, sexuální napadení: rozdíly a úrovně

#### Aktivita 1.1: Gender mainstreaming

**Délka: 30 minut**

**Cíle:**

Zvýšit povědomí o genderové rovnosti.

**Zdroje/potřebné materiály:**

Video:

<https://www.youtube.com/watch?v=WZvNcflKBDs&list=PLClktnSjN2ppC6KwwKOO1SRzOmCMnsVku>

**Popis:**

Přehrajte si následující video z Evropského institutu pro rovnost žen a mužů (EIGE), aby byl gender mainstreaming srozumitelnější, a diskutujte podle videa, zda je důležité a proč zahrnout genderový rozměr do všech politik. Toto video je „uvědoměním“, videem, jehož cílem je zvýšit povědomí nebo představit téma (Valakas, 2006: 29). Navrhované video je v angličtině. V případě, že nemluvíte anglicky, zvolte podobné video ve vaší řeči.

Link:

<https://www.youtube.com/watch?v=WZvNcflKBDs&list=PLClktnSjN2ppC6KwwKOO1SRzOmCMnsVku>

- Po zhlédnutí videa diskutujte se svými vrstevníky položením následujících otázek:
  - Myslíte si, že gender mainstreaming prospívá pouze ženám?
  - Když odkazujeme na různé potřeby podle pohlaví, co si myslíte, že máme na mysli?

- Ve kterých fázích tvorby politiky (plánování, provádění, hodnocení) by podle vás měla být zahrnuta genderová dimenze?
- Napadá vás nějaký příklad gender mainstreamingu ve firmě?
- Na konci diskuse zobrazte na snímku (např. pomocí Microsoft Power Point) nebo sdílejte papírovou kopii podkladu Aktivita „Gender Mainstreaming: bližší pohled na koncept“ a zvýrazněte klíčové prvky, které tvoří proces gender mainstreamingu.

### **Použité zdroje:**

Theofilopoulos, Thanasis, Nafsika Moschovakou. (January 2021). Gender Training Manual for Company Actors. Research Center for Gender Equality (KETHI). ISBN 978-960-6737-45-9. Retrieved from:

[https://www.researchgate.net/publication/348663081\\_Gender\\_training\\_manual\\_for\\_company\\_actors?enrichId=rgreq-a8df382ba7b73f3be6e501c632620ab49-XXX&enrichSource=Y292ZXJQYWdIOzM0ODY2MzA4MTtBUzo5ODI1MjY2MDQ2MjM4NzJAMTYxMTI2NDAwNTM1OA%3D%3D&el=1\\_x\\_2&\\_esc=publicationCoverPdf](https://www.researchgate.net/publication/348663081_Gender_training_manual_for_company_actors?enrichId=rgreq-a8df382ba7b73f3be6e501c632620ab49-XXX&enrichSource=Y292ZXJQYWdIOzM0ODY2MzA4MTtBUzo5ODI1MjY2MDQ2MjM4NzJAMTYxMTI2NDAwNTM1OA%3D%3D&el=1_x_2&_esc=publicationCoverPdf)

### **Aktivita 1.2: Různé tváře sexuálního a genderově podmíněného násilí**

**Délka: 20 minut**

#### **Cíle:**

Rozšířit znalosti o různých typech sexuálního a genderově podmíněného násilí.

#### **Zdroje:**

Video:

<https://www.youtube.com/watch?v=qizARPhgn2I&t=7s>

<https://www.youtube.com/watch?v=ATrQ--H07bl&t=47s>

**Popis:**

1. Podívejte se na obě videa
2. Diskutujte se svými vrstevníky\*vrstevnicemi o typech sexuálního a genderově podmíněného násilí 4 otázky o genderově podmíněném násilí:
  - Co je genderově podmíněné násilí?
  - Koho ovlivňuje genderově podmíněné násilí?
  - Jaké jsou různé formy genderově podmíněného násilí?
  - Jaké jsou důsledky genderově podmíněného násilí?

## **Kapitola 2: Rozpoznání sexuálního obtěžování a kulturních rozdílů**

### **Aktivita 2.1: Sexuální obtěžování v akademické vědě, inženýrství a medicíně**

**Délka: 60 minut**

**Cíle:**

Zvýšit povědomí o sexuálním obtěžování v akademické vědě, inženýrství a medicíně.

**Zdroje:**

Video:

<https://www.nationalacademies.org/our-work/sexual-harassment-in-academia>

**Popis:**

1. Podívejte se na video.
2. Diskutujte se svými vrstevníky\*vrstevnicemi:
  - Jaký je nejčastější typ obtěžování?
  - Jaké kroky se doporučuje podniknout, pokud máte pocit, že jste sexuálně obtěžováni?
  - Proč je důležité mít v naší společnosti povědomí o obtěžování?

## Aktivita 2.2: Kulturní názory na sexuální napadení — Studentské příběhy

**Délka: 10 minut**

### **Cíle:**

Zvýšit povědomí o kulturních rozdílech ohledně sexuálního napadení.

### **Zdroje:**

Video:

<https://www.internationalstudentinsurance.com/explained/cultural-views-sexual-assault-video.php>

### **Popis:**

1. Podívejte se na video.
2. Diskutujte se svými vrstevníky\*vrstevnicemi:
  - Co je sexuální násilí?
  - Páchají většinu sexuálních útoků cizí lidé?
  - Je sexuální napadení zločinem z vášně, když někdo ztratí kontrolu?
  - A co oblečení, které ženy nosí? Žádají o to...?
  - Pokud se oběť nepokusila bránit a/nebo utéct; opravdu byli sexuálně napadeni?
  - Jak vypadá sexuální delikvent?
  - Kolik let poté, co jste byli sexuálně napadeni, můžete osobu předat policii?
  - Pokud nahlásím, že jsem byl\*a sexuálně napaden\*a, co se stane?
  - Mám nějakou volbu ohledně toho, co bude policie dělat?
  - Jaký trest dostane sexuální delikvent?



## Kapitola 3: Stereotypy o genderu a pohlaví

### Aktivita 3.1: Genderové normy a stereotypy o pohlaví

**Délka: 75 minut**

**Cíle:**

Zvýšit povědomí o tom, jak fungují genderové normy a stereotypy a jejich kontextu směrem k genderově podmíněnému násilí.

**Zdroje:**

Video:

<https://www.youtube.com/watch?v=Z1Vnw3W4cLc>

**Popis:**

1. Podívejte se na video.
2. Diskutujte se svými vrstevníky\*vrstevnicemi:
  - Jaké jsou faktory určující stereotypy genderových rolí?
  - Co jsou genderové stereotypy a jak ovlivňují životy lidí?

### Aktivita 3.2: Původ a obsah genderových stereotypů

**Délka: 15 minut**

**Cíle:**

Zvýšit povědomí o původu a obsahu genderových stereotypů.

**Zdroje:**

Video:

<https://www.youtube.com/watch?v=y-pPF7qTCQo>

**Popis:**

1. Podívejte se na video.
2. Diskutujte se svými vrstevníky\*vrstevnicemi:
  - Jak mohou stereotypy ovlivnit genderové role a vztahy?
  - Jsou genderové stereotypy v dnešní společnosti stále aktuální?
  - Jak stereotypy ovlivňují společnost?
  - Jak se odstraňují genderové stereotypy?

## Obsah školení

### Kapitola 1: Co je genderově podmíněná diskriminace, sexuální obtěžování, sexuální napadení: rozdíly a úrovně

#### Definice základních konceptů:

Genderově podmíněná diskriminace, sexuální obtěžování a sexuální napadení jsou nejširší zastřešující pojmy. Zahrnují fyzické, sexuální a emocionální násilí.

Diskriminace na základě pohlaví, sexuální obtěžování a sexuální útoky jsou jednou z nejobtížnějších forem násilí, s nimiž se lze vyrovnat, protože je s nimi spojeno společenské stigma a tabu. Genderově podmíněná diskriminace, sexuální obtěžování a sexuální napadení se používají také k popisu násilí, které je páčáno na mužích a chlapcích a také na lesbičkách, gayích, bisexuálech, transgender a intersexuálních osobách (LGBTI) kvůli jejich sexuální orientaci a/nebo genderové identitě. „LGBTI“ zahrnuje širokou škálu identit, které sdílejí zkušenost, že se vymykají společenským genderovým normám.

**Tabulka 1:** Koncepty genderové diskriminace, sexuálního obtěžování, sexuálního napadení

Koncepty		
genderově podmíněná diskriminace	sexuální obtěžování	sexuální napadení
Dosud se diskriminace na základě pohlaví většinou týkala diskriminace žen (Shen, 2021). S větší vědomostí o genderové identitě pak genderově	Sexuální obtěžování bylo popsáno jako způsob, jakým funguje patriarchy: muži pokračují v prosazování	Sexuální napadení se zaměřuje na útoky, které zahrnují dokončený nebo pokus o fyzický sexuální kontakt proti dospělému (ve věku 18 let nebo starší)

<p>podmíněná diskriminace zahrnuje genderovou identitu jako takovou, tj. muže, ženy, nebinární osoby či osoby identifikující se jinak.</p>	<p>své moci nad ženami (Meyer, 2008).</p>	<p>nebo sexuální zneužívání dětí nebo jiné sexuální akty (např. exhibicionismus, sexting, sexuální obtěžování, doteky nebo nucené doteky či mazlení na veřejnosti, tzn. , frotteurismus) (Williams, Walfield, 2016).</p>
<p>„Jakékoli rozlišování, vyloučení nebo omezení na základě společensky konstruovaných genderových rolí a norem, které brání člověku v plném užívání práv“ (Světová zdravotnická organizace 2001).</p>	<p>Sexuální obtěžování: „(Ne)vítané sexuální návrhy, žádosti o sexuální laskavosti a jiné verbální a fyzické chování sexuální povahy představují sexuální obtěžování, pokud 1) je předloženo učiněno buď implicitně nebo explicitně jako podmínka zaměstnání jednotlivce, 2) podrobení se nebo odmítnutí takového jednání jednotlivcem je použito jako základ pro</p>	

	<p>rozhodnutí o zaměstnání, která mají dopad na jednotlivce, nebo 3) účelem nebo důsledkem jednání je nepřiměřené zasahování do pracovního výkonu jednotlivce nebo vytvoření zastrašující, nepřátelské nebo urážlivé pracovní prostředí“ (Reischl &amp; Smith, 1989).</p>	
--	---	--

**Tabulka 2:** Definice týkající se pojmů diskriminace na základě pohlaví/genderu, sexuální obtěžování, sexuální napadení

Termín	Definice
Sexuální zneužívání dětí	Termín sexuální zneužívání dětí se obecně používá k označení jakékoli sexuální aktivity mezi dítětem a blízcí příbuzným členem rodiny (incest) nebo mezi dítětem a dospělým nebo starším

	<p>dítětem mimo rodinu. Zahrnuje buď výslovné násilí nebo nátlak, nebo v případech, kdy oběť nemůže dát souhlas kvůli jejímu nízkému věku, implicitní sílu.</p>
<p>Domácí násilí</p>	<p>Domácí násilí je termín používaný k popisu násilí, ke kterému dochází mezi intimními partnery (manželé, přítel/přítelkyně) i mezi ostatními členy rodiny. WHO jej definuje jako chování intimního partnera*partnerky nebo bývalého partnera*partnerky, které způsobuje fyzickou, sexuální nebo psychickou újmu, včetně fyzické agrese, sexuálního nátlaku, psychického zneužívání a kontrolního chování.</p>
<p>Nucené sňatky a dětské sňatky (také označované jako předčasné manželství)</p>	<p>Nucený sňatek je sňatek jednotlivce proti jeho vůli. Dětské manželství je formální manželství nebo neformální svazek před dosažením 18 let.</p> <p>Poznámka: I když některé země povolují sňatky před dosažením 18 let, mezinárodní standardy lidských práv je klasifikují jako dětské sňatky s odůvodněním, že osoby mladší 18 let nejsou schopny dát informovaný souhlas. Dětské manželství je proto formou nuceného sňatku, protože děti nejsou právně způsobilé souhlasit s takovými svazky.</p>

<p>Genderově podmíněné násilí (GBV - gender based violence)</p>	<p>Genderově podmíněné násilí je zastřešující termín pro jakýkoli škodlivý čin, který má za následek nebo pravděpodobně povede k fyzické, sexuální nebo psychické újmě nebo utrpení ženě, muži, dívce nebo chlapci nebo nebinární osobě na základě jejich genderové identity. GBV je výsledkem genderové nerovnosti a zneužívání moci. GBV zahrnuje, ale není omezen na sexuální násilí, domácí násilí, obchodování s lidmi, nucené nebo předčasné sňatky, nucenou prostituci, sexuální vykořisťování a zneužívání a odpírání zdrojů, příležitostí a služeb.</p>
<p>Znásilnění</p>	<p>Znásilnění je fyzicky vynucené nebo jinak vynucené proniknutí/penetrace – i když nepatrné – do pochvy, řitního otvoru nebo úst penisem nebo jiné částí těla. Zahrnuje také proniknutí předmětu do vagíny nebo řitního otvoru. Znásilnění zahrnuje manželské znásilnění, také anální znásilnění/sodomii. Pokus o to je známý jako pokus o znásilnění. Znásilnění osoby dvěma nebo více pachateli je známé jako skupinové znásilnění.</p>
<p>Sexuální zneužívání</p>	<p>Sexuální zneužívání je jakékoli skutečné nebo hrozící fyzické narušení sexuální</p>

	<p>povahy, ať už násilím nebo za stejných či donucovacích podmínek.</p>
Sexuální vykořisťování	<p>Sexuální vykořisťování znamená jakékoli zneužití zranitelnosti nebo pokus o zneužití pozice zranitelnosti, rozdílné moci nebo důvěry pro sexuální účely, včetně, ale bez omezení na, peněžního, společenského nebo politického zisku ze sexuálního vykořisťování někoho jiného.</p> <p>Do této kategorie mohou spadat některé druhy nucené prostituce.</p>
Sexuální násilí	<p>Popisuje činy sexuální povahy spáchané proti jakékoli osobě násilím, hrozbou násilí nebo nátlakem. Nátlak může být způsoben okolnostmi, jako je strach z násilí, zadržování, psychický útlak nebo zneužití moci. Násilí, pohrůžka silou nebo nátlak může být namířen i proti jiné osobě. Sexuální násilí zahrnuje také činy sexuální povahy spáchané zneužíváním donucovacího prostředí nebo neschopnosti osoby dát skutečný souhlas. Dále zahrnuje činy sexuální povahy, k nimž je osoba přinucena násilím, pohrůžkou násilí nebo nátlakem, vůči této osobě nebo jiné osobě, nebo využíváním donucovacího prostředí nebo neschopnosti dané osoby dát skutečný souhlas. Sexuální násilí zahrnuje činy, jako je znásilnění, sexuální otroctví,</p>



	nucená prostituce, nucené těhotenství nebo nucená sterilizace.
--	---

**Použité zdroje:** Niklas, Barbara (2015). Sexual and gender based violence. A two-day psychosocial training. Published by International Federation of Red Cross and Red Crescent Societies Reference Centre for Psychosocial Support, 2015, page 38. Retrieved from <https://pscentre.org/wp-content/uploads/2018/03/SGBV-A-two-day-psychosocial-training-final-version.pdf>

## Kapitola 2: Rozpoznání sexuálního obtěžování a jeho kulturní rozdíly

### Důsledky diskriminace na základě pohlaví/genderu, sexuálního obtěžování a sexuálního napadení:

Psychologické následky:

- Emoční důsledky zahrnují: úzkost, strach, nejistotu, hněv, stud, sebenenávist, sebeobviňování, stažení se do sebe a beznaděj.
- Mezi kognitivní důsledky patří: potíže s koncentrací, zvýšená ostražitost (např. když se lidé cítí neustále ve střehu, co se kolem nich děje), opakované prožívání traumatické události s flashbacky, nočními můrami nebo rušivými vzpomínkami (tyto mohou být spuštěny mnoha různými faktory).
- Mezi důsledky behaviorální patří: neschopnost spát, vyhýbání se (např. někteří přeživší mají tendenci vyhýbat se určitým situacím, které jim traumatickou událost připomínají), sociální izolace, stažení se, změny v chování k jídlu nebo zneužívání návykových látek.
- Mezi důsledky pro duševní zdraví patří: deprese, posttraumatická stresová porucha, úzkostná porucha, porucha příjmu potravy a zneužívání návykových látek.

Sociální důsledky:

- Sociální důsledky závisí na kulturním kontextu oblasti. V mnoha kulturách jsou přeživší stigmatizováni a izolováni. Často jsou z incidentu obviňováni spíše než pachatel, například kvůli oblečení, které měli na sobě, nebo způsobu, jakým jednali.

Stigma ovlivní také rodinu a širší síť přeživších. To může vést k odmítnutí ze strany partnerů/rodin/komunit, odloučení od dětí, ztrátě funkce ve společnosti, ztrátě zaměstnání a zdroje příjmu.

- Přeživší mohou mít také potíže s pokračováním v sexuálním vztahu s partnerem. To může ve vztahu vytvářet napětí a problémy, zvláště pokud se pozůstalí rozhodnou neprozradit incident násilí svému partnerovi.

Fyzické následky:

- Fyzické následky, jako jsou sexuálně přenosné nemoci (např. HIV) nebo zranění, mohou také nastat v důsledku diskriminace na základě pohlaví, sexuálního obtěžování, sexuálního napadení. V některých kulturách mohou být sami přeživší vystaveni velkému fyzickému riziku, pokud komunita ví o incidentu násilí. Existuje také zvýšené riziko sebevraždy v důsledku mnoha psychických, fyzických a sociálních důsledků.

Důsledky specifické pro ženy, které přežily:

Důsledky diskriminace na základě pohlaví, sexuálního obtěžování, sexuálního napadení mohou být u přeživších mužů a žen různé. Přeživší ženy (tj. ženy a dívky) možná budou muset čelit:

- těhotenství a nutnost donosit dítě pachatele
- nucení k sňatku s pachatelem, aby byla zachována rodinná čest
- riziko dalšího násilí
- nenalezení partnera
- mít potíže s obživou
- negativní důsledky z její vlastní komunity. Pokud se žena rozhodne opustit partnera například kvůli domácímu násilí, může být stigmatizována. Může být vnímána jako sobecká v hledání vlastního blaha spíše než blaha svých dětí.

Důsledky specifické pro mužské přeživší:

Přeživší muži čelí podobným následkům jako přeživší ženy. Muži a chlapci postižení diskriminací na základě pohlaví, sexuálním obtěžováním, sexuálním napadením však

mohou mít problémy s ohledem na sebevědomí a sociální identifikaci z následujících důvodů:

- diskriminace na základě pohlaví, sexuální obtěžování, sexuální útoky zpochybňují běžný pohled na maskulinitu, tj. že muži a chlapci by měli být silní, pod kontrolou a dominantní. Pachatelé často používají sexuální násilí řízené muži, aby z osoby udělali slabou, zranitelnou a bezmocnou oběť – vlastnosti, které jsou bohužel běžně spojovány s tím, že jsou ženou. To je extrémně obtížné z hlediska převládajícího názoru, že ženy mají nižší postavení.
- Být nucen k sexuálnímu jednání s jiným mužem přímo zpochybňuje sexuální status muže. To nutí přeživší pochybovat o své sexuální orientaci. To je obzvláště obtížné v kulturách, kde je homosexualita tabuizovaná nebo zakázána zákonem.
- V závislosti na kulturním kontextu se mohou muži velmi zdráhat mluvit o tom, že jsou pronásledováni. Cítí se zahanbeně, slabě a provinile. Bojí se, že budou označeni za homosexuály nebo bisexuály ve společnostech, kde je jakýkoli sexuální kontakt mezi dvěma muži tabu. Je proto pravděpodobné, že o této otázce budou mlčet a zůstanou izolovaní.

### **Informace pro facilitátory\*facilitátorky o otevřených a uzavřených otázkách:**

Otevřené otázky jsou otázky, které začínají slovy jako, co, kdy, jak, kdo, proč, jakým způsobem. Obvykle vyžadují více než jednoslovnou odpověď, a proto jsou užitečné k tomu zjistit více o osobě nebo situaci. Na druhou stranu na uzavřené otázky lze odpovědět jedním slovem nebo krátkou frází.

Například:

- Otevřená otázka: „Jak zvládáte vychovávat své děti sám?“
- Uzavřená otázka: „Je těžké vychovávat své děti sám?“

Nebo

- Otevřená otázka: „Jaká to pro vás byla zkušenost?“
- Uzavřená otázka: „Byla ta zkušenost děsivá?“

### **Informace pro facilitátory\*facilitátorky o uvádění zásad do praxe:**

Bezpečnost:

- Představte sebe a služby, které jsou k dispozici, a buďte transparentní ve všech činnostech, které podniknete.
- Ujistěte se, že je k dispozici místnost; pokud je to možné, je to tiché a soukromé místo.
- Zachovejte klid, i když je daná osoba extrémně rozrušená.
- Zůstaňte nablízku.
- Pomozte osobě identifikovat a řešit bezprostřední bezpečnostní rizika.
- Pokuste se najít řešení pro přetrvávající rizika.
- Nedělejte nic, co ohrožuje bezpečnost oběti nebo její rodiny.
- Zdůrazněte, že situace násilí skončila, že přežili a jsou nyní v bezpečí (pokud tomu tak je).
- Vypracujte s obětí individuální bezpečnostní plán. Snažte se najít místa, kde se cítí bezpečně.

#### Důvěrnost:

- Ujistěte se, že všechny informace shromážděné o přeživší\*přeživším jsou bezpečně uloženy (např. soubory by měly být uzamčeny, dokumenty v počítači zabezpečeny heslem).
- Pokud potřebujete sdílet informace o přeživší\*přeživším s externí organizací, musíte nejprve získat informovaný písemný souhlas pozůstalého nebo souhlas rodiče či opatrovníka, pokud je pozůstalým dítě (viz rámeček níže). Nevyvíjejte nátlak na osobě přeživší, aby souhlasil\*souhlasila.
- Sdílejte pouze nezbytné a relevantní informace (ne všechny podrobnosti) s ostatními zapojenými do poskytování pomoci (po získání písemného souhlasu). Informovaný souhlas znamená, že přeživší bude informován\*informována o tom, jaké informace budou sdíleny, s kým a z jakého důvodu.
- Nesdílejte žádné informace o přeživších nebo jejich situaci (např. uvedení jména nebo jiných identifikačních údajů) s nikým jiným – doma ani na pracovišti.
- Vyhněte se identifikaci osob, které přežily SGBV ve způsobu, jakým jsou služby poskytovány. Přeživší mohou být vystaveni riziku, že je komunita identifikuje, pokud navštěvují specializované programy. Toto riziko lze minimalizovat řešením speciálních potřeb obětí SGBV v rámci širších psychosociálních programů.

Výjimky ze zachování důvěrnosti:

- Když se přeživší může pokusit ublížit sobě samé\*sobě samému
- Když existuje riziko, že by přeživší mohl\*mohla ublížit ostatním
- Když je v nebezpečí dítě
- Když národní nebo mezinárodní zákony nebo zásady vyžadují povinné hlášení (například z důvodu sexuálního vykořisťování a zneužívání ze strany humanitárních pracovníků\*pracovnic).

Je velmi důležité, aby byli přeživší informováni o důvodech povinného hlášení – nejlépe dříve, než začnou vysvětlovat, co se jim stalo. Musí jim být jasné, že cokoliv řeknou, bude muset být oznámeno kvůli národním, mezinárodním zákonům nebo politikám. To jim dává možnost pokračovat ve vyprávění svého příběhu nebo se v tomto bodě zastavit.

Úcta:

- Nenuťte osobu, aby mluvila a prozradila o čem se jedná.
- Buďte trpěliví a laskaví. Nesudte osobu.
- Přijměte pocity. Přeživší mají někdy pocit, že jejich emoce, myšlenky a chování jsou zvláštní. Vysvětlíte, že jejich reakce jsou normální.
- Informujte osobu o dostupných doporučeních, ale nenuťte ji, aby podnikla nějaké kroky.
- Pokud si přeživší přejí, aby byli vyslechnuti nebo vyšetřeni osobou jejich pohlaví, zajistěte, aby byl k dispozici ženský/mužský personál.
- Minimalizujte, kolikrát musí přeživší převyprávět svůj příběh.
- Některé oběti domácího násilí se rozhodnou zůstat v násilnickém vztahu. Ani v těchto situacích by se nemělo jednat proti vůli osoby postižené domácím násilím.

Nediskriminace:

- Reflektujte své vlastní předsudky, stereotypy a domněnky.
- Nabídnout podporu každému bez diskriminace na základě pohlaví, věku, postižení, rasy, barvy pleti, jazyka, náboženského nebo politického přesvědčení, sexuální orientace, postavení nebo sociální třídy je základ.

### Kapitola 3: Stereotypy o genderu a pohlaví

Situační karty:



Obrázek 1: Manželství (Haspel and Terhorst, 2004)



Obrázek 2: Muži hrající a popíjející (Haspel and Terhorst, 2004)



Obrázek 3: Dospívající chlapec jde do školy a dospívající dívka pracuje  
(Haspel and Terhorst, 2004)



Obrázek 4: Žena v domácnosti pracuje, zatímco muž odpočívá  
(Haspel and Terhorst, 2004)



Obrázek 5: Ženská mechanička (Haspel and Terhorst, 2004)

Situační karty:

Aktivity a situace (Haspel and Terhorst, 2004):

1. praní prádla
2. mytí nádobí
3. úklid domu
4. příprava jídla
5. pomoc dětem s domácími úkoly
6. obléknout děti do školy
7. mytí malých dětí
8. krmení dětí
9. sledování televize
10. hazardní hry/pití
11. krmení malých zvířat (kuřata/prasata)
12. držení peněz
13. oprava oděvů
14. kojení
15. holení
16. orba
17. sázení rýže
18. stavební práce



- 19. tkaní
- 20. být těhotná
- 21. účast na schůzi obce
- 22. nákup potravin na trhu
- 23. oprava domu
- 24. jít do chrámu

Ženské aktivity	Mužské aktivity
	

## Zdroje

Ebbesen, M. (2011). Cross cultural principles for bioethics. In G.D. Gargiulo & A. McEwan (Eds.). *Advanced biomedical engineering* (pp.157-183).

Miller, T. E., & Schuh, J. H. (2005). *Promoting reasonable expectations: Aligning student and institutional views of the college experience*. Jossey-Bass.

Newman, J. L., Fuqua, D. R., Gray, E. A., & Simpson, D. B. (2006). Gender differences in the relationship of anger and depression in a clinical sample. *Journal of Counseling & Development*, 84, 157-161.

Nelien, H., Terhorst, R. (2004). Trainers' manual: women workers' rights and gender equality : easy steps for workers in Cambodia, page 15. International Labour Office/ILO. Retrieved from <https://www.worldcat.org/title/trainers-manual-women-workers-rights-and-gender-equality-easy-steps-for-workers-in-cambodia/oclc/435410005>.

\*Is this sexual harassment: <https://www.youtube.com/watch?v=Ur8G8kOYEfl>

\*Judicial of Ghana. (2019). Training Manual Gender-based Violence Training for Child-friendly GBV Courts in Ghana. Published by: UNICEF Ghana and Judicial Service of Ghana. Retrieved from <https://www.unicef.org/ghana/media/3306/file/Module%20%20-%20Gender-Based%20Violence.pdf>

\*Sexual Harassment in the Workplace: <https://www1.nyc.gov/site/cchr/media/sexual-harassment-campaign.page>

\*Sexual harassment on the rise in German workplace: study: <https://www.dw.com/en/sexual-harassment-on-the-rise-in-german-workplace-study/a-50979194>

\*Sexual Assault Awareness & Safety: <https://www.internationalstudentinsurance.com/explained/sexual-assault.php>

\*Sexual Assault Kit Initiative (SAKI): <https://www.phoenix.gov/police/sexual-assault-kit-initiative>

\*Serious Sexual Assaults Campaign: <https://www.westyorkshire.police.uk/staysafe>

Women and COVID-19 - UN Chief Video Message (9 April 2020):  
[https://youtu.be/ZIATLVKZ\\_ag](https://youtu.be/ZIATLVKZ_ag)

\*Zernike, K. (2016, February 29). Testing for joy and grit? Schools nationwide push to measure students' emotional skills. *The New York Times*.  
[http://www.nytimes.com/2016/03/01/us/testing-for-joy-and-grit-schools-nationwide-push-to-measure-students-emotional-skills.html?\\_r=0](http://www.nytimes.com/2016/03/01/us/testing-for-joy-and-grit-schools-nationwide-push-to-measure-students-emotional-skills.html?_r=0)

## MODUL 2: Charakteristiky a projevy agresora a oběti

### Metodika výuky prezenčního tréninku

#### Kapitola 1: Profil agresora\*agresorky

##### Aktivita 1.1: Edukační hra – Rizikové faktory a vlastnosti agresora\*agresorky

**Délka: 40 minut**

##### **Cíle:**

Porozumět rizikovým faktorům a charakteristikám, které určují kdo se může stát se agresorem\*agresorkou v případech genderově podmíněné diskriminace, sexuálního obtěžování, sexuálního napadení.

##### **Zdroje/potřebné materiály:**

- Handout s rizikovými faktory a charakteristikami agresora\*agresorky
- Flipchart
- Tužky
- Popisovače
- Post-it papírky různých barev

##### **Popis:**

1. Vytvořte handout, ve kterém na všech úrovních smícháte rizikové faktory a charakteristiky (podrobnosti najdete v sekci Obsah školení), které určují někoho, kdo se stane agresorem v případech diskriminace na základě pohlaví/genderu, sexuálního obtěžování, sexuálního napadení. Na tento seznam přidejte také některé faktory, které jsou irelevantní. Udělejte si prosím seznam alespoň 30 faktorů a vlastností.

2. Rozdělte účastníky\*účastnice do 4-5 skupin a požádejte je, aby vybrali ty rizikové faktory a charakteristiky, o kterých si myslí, že jsou relevantní pro to, aby se někdo stal agresorem v případech diskriminace na základě pohlaví/genderu, sexuálního obtěžování, sexuálního napadení.
3. Připravte si flipchart, kde jste papír rozdělili na 4 části. Každá část odpovídá úrovni rizikových faktorů a charakteristik: na individuální úrovni, na úrovni vztahů, na úrovni komunity a na úrovni společnosti.
4. Dejte každé skupině post-it papírky čtyř různých barev (vyberte jednu barvu pro každou úroveň) a požádejte je, aby napsali předchozí vybrané rizikové faktory a charakteristiky podle úrovně.
5. Každá skupina nalepí post-it na flipchart a vysvětlí, proč se domnívá, že jde o rizikový faktor nebo vlastnost agresora\*agresorky.
6. Volitelné: Můžete dát 1 bod za každý vybraný faktor nebo charakteristiku a správně umístěný v kategorii každé úrovně. Skupina s nejvyšším počtem bodů vyhrává hru
7. Vysvětlíte pomocí sekce Obsah školení a diskutujte s účastníky\*účastnicemi:
  - Jak snadné bylo vybrat rizikové faktory a charakteristiky?
  - Můžete přidat další rizikové faktory a charakteristiky?
  - Bylo něco překvapivého?
  - Jak snadné nebo obtížné by pro ně bylo rozpoznat chování možného agresora\*agresorky?

## **Aktivita 1.2: Storytelling – Jak se z nich stal agresor\*agresorka?**

**Délka: 45 minut**

### **Cíle:**

Identifikovat rizikové faktory a charakteristiky, které určují že se někdo může stát agresorem v případech diskriminace na základě pohlaví, sexuálního obtěžování, sexuálního napadení.

### Zdroje/ potřebné materiály:

- Papír
- Tužky nebo popisovače

### Popis:

1. Rozdělte účastníky\*účastnice do 4 skupin a požádejte je, aby vytvořili krátký příběh. Popíší profil agresora\*agresorky, případně jak se postava stala agresorem v případech diskriminace na základě pohlaví, sexuálního obtěžování, sexuálního napadení. Mohou využít již zmíněné rizikové faktory a charakteristiky.
2. Každá skupina představí svůj příběh po dobu 4 minut.
3. Volitelné: Účastníci mohou hlasovat pro nejzajímavější příběh.
4. Krátkou závěrečnou diskuzi povede facilitátor\*facilitátorka:
  - Jaké jsou nejdůležitější faktory a vlastnosti agresora\*agresorky, které byly vybrány ve vašich příbězích?
  - Jak těžké nebo snadné bylo vytvořit příběh?
  - Co mohlo zabránit tomu, aby se vaše postava stala agresorem?
  - Jak se cítíte?

## **Kapitola 2:** Faktory a charakteristiky mladých lidí, které zvyšují pravděpodobnost, že se stanou obětí genderově podmíněné diskriminace, sexuálního obtěžování, sexuálního napadení

### **Aktivita 2.1: PRAVDA nebo LEŽ o oběti/přeživších?**

#### **Délka: 25 minut**

**Cíle:** Identifikovat faktory a charakteristiky mladých lidí, které zvyšují pravděpodobnost, že se stanou obětí diskriminace na základě pohlaví, sexuálního obtěžování, sexuálního napadení.

### **Zdroje/potřebné materiály:**

- Místo v místnosti
- Popisovače
- Papír s výroky

### **Popis:**

1. Vytvořte nějaké výroky související s faktory a charakteristikami mladých lidí, které zvyšují pravděpodobnost, že se stanou obětí diskriminace na základě pohlaví, sexuálního obtěžování, sexuálního napadení, na které lze odpovědět „Pravda“ nebo „Nepravda“.

*Například:*

Členové komunity LGBTQ+ jsou častěji sexuálně obtěžováni ve srovnání s heterosexuálními lidmi.

80 % násilníků jsou přátelé nebo známí oběti. Atd.

2. Nakreslete na podlahu uprostřed místnosti rovnou čáru a požádejte účastníky, aby se podél této čáry postavili. Poučte účastníky, že přečtete řadu prohlášení souvisejících s faktory a charakteristikami mladých lidí, které zvyšují pravděpodobnost, že se stanou obětí založené diskriminace, sexuálního obtěžování, sexuálního napadení. Po každém tvrzení se ti a ty, kteří považují tvrzení za pravdivé, přesunou napravo od čáry, ti a ty, kteří jej považují za nepravdivé, se přesunou doleva.

3. Po každém výroku označte správnou odpověď a uveďte další informace (podrobnosti najdete v sekci Obsah školení).

### **Aktivita 2.2: Stellin příběh**

**Délka: 60 minut**

### **Cíle:**

Umožnit účastníkům\*účastnicím zamyslet se nad svými vlastními hodnotami a prioritami ve vztahu k genderové problematice.

Analyzovat zdroje a vlivy, které vedou k různým morálním pozicím nebo prioritám.  
Pochopit, jak se jedinci socializují do genderových stereotypů a předepsaných genderových rolí.

### Zdroje/potřebné materiály:

- Stellin příběh - handout (prosím využijte handout v sekci *Metodika výuky samostudia*)
- Papír
- Tužky

### Popis:

1. Dejte účastníkům\*účastnicím handout se Stelliným příběhem. Požádejte je, aby si přečetli příběh jednotlivě a seřadili chování každé postavy (Stelly, Vitaliho, Ralfa, Stelliny matky a Gorana) na stupnici od „nejlepšího“ po „nejhorší“. Mohou se například rozhodnout, že chování Stelly bylo nejhorší, Goranovo další nejhorší, Ralfovo další – a tak dále. Dejte účastníkům\*účastnicím na tento úkol 10 minut.
2. Když se každý rozhodl pro své individuální pořadí, požádejte účastníky\*účastnice, aby se sešli v malých skupinách (3 až 6 osob) a porovnali a prodiskutovali své výsledky s ostatními. Úkolem malých skupin je sestavit společný žebříček – seznam, na kterém se mohou všichni v malé skupině shodnout. Skupina by měla vytvořit společný žebříček na základě sdíleného porozumění a konsensu, spíše než používat například většinové hlasování.
3. Požádejte každou skupinu, aby prezentovala výsledky svých diskusí plénu. Skupiny by měly uvést krátké argumenty pro jejich společně dohodnuté pořadí.
4. Provedte krátký debriefing:
  - Když jste pracovali individuálně, jak jste se rozhodovali, co je dobré a co špatné chování?
  - Bylo těžké dohodnout se na žebříčku, který by vyhovoval všem?
  - Jaké byly výzvy nebo bloky, které znesnadňovaly dohodu?
  - Jakou roli v takovém procesu hrají osobní hodnoty?
  - Odkud se berou osobní hodnoty, které se v této činnosti odrážejí?
  - Dokážete identifikovat oběť nebo agresora? Proč?



- Dokážete určit nějaké předepsané genderové role v příběhu?
- Jaké obavy nebo dilemata související s pohlavím tento příběh vyvolává?
- Udělejte si pár okamžiků a pomyslete na to, že se příběh změnil a ze všech žen se stanou muži a naopak. Vaše pořadí zůstává stejné? Pokud ne, proč změna znamená rozdíl? Myslíte si, že věk postav může mít nějaký vliv?
- Jsou některé z těchto obav přítomny v kontextu, kde žijete? Jak takové problémy ovlivňují mladé lidi?
- Které problémy lidských práv v příběhu můžete identifikovat? Myslíte si, že lidská práva jsou užitečná při řešení morálních dilemat souvisejících s genderem? Vysvětli svoji odpověď.
- Jak mohou mladí lidé získat podporu při řešení společenských tlaků souvisejících s morálkou a genderem?

**Adapováno na základě:** Gender Matters website. Activities to address gender and gender-based violence with young people:  
<https://www.coe.int/en/web/gender-matters/activities>.

### Aktivita 2.3: Rytíř v zářivé zbroji

**Délka: 40 minut**

#### Cíle:

Naučit se rozpoznávat včasné varovné signály násilného vztahu.

Rozpoznat vlastnosti agresora\*agresorky a oběti.

Diskutovat o roli vzdělávání a/nebo práce s mládeží v předcházení genderově podmíněnému násilí a diskriminaci.

#### Zdroje/potřebné materiály:

- Rytíř v zářivé zbroji handout (prosím podívejte se na handout následující po *Metodice výuky samostudia*)

#### Popis:

1. Požádejte 3 dobrovolníky\*dobrovolnice o hru: 1 osoba bude Susie, 1 osoba bude rytíř a 1 vypravěč.
2. Vysvětlete účastníkům\*účastnicím, že uvidí krátkou role-play, což znamená krátký příběh o rytíři na bílém koni, a že poté bude následovat diskuse o vznesených otázkách a vyvolaných pocitech.
3. Herci\*herečky se přesunou doprostřed místnosti. Dejte jim podklad a požádejte je, aby si to přečetli a 5 minut se připravili na hru.
4. Nechte je kreativně hrát role po dobu 5-10 minut.
5. Po dokončení hraní rolí se podívejte na tváře účastníků\*účastnic, zda v nich nejsou reakce nebo emoce. Pokud se zdají být trochu šokovaní nebo rozrušení, požádejte je o chvíli ticha, aby se zamysleli a vzali na vědomí své pocity.
6. Provedte krátkou diskusi s použitím následujících otázek:
  - Jaké pocity ve vás příběh vyvolal? Proč?
  - Co si myslíte o tomto vztahu?
  - Dokážete identifikovat oběť? Dokážete identifikovat agresora? Jak? Jaké jsou vlastnosti, které jste identifikovali?
  - V jakém okamžiku si myslíte, že by si Susie měla uvědomit, že je to nebezpečný vztah?
  - Jaké signály naznačují, že tento vztah začíná být zneužívající?
  - Kde končí skutečně rovnocenný vztah a kde začíná násilnický vztah?
  - Odkud čerpáme naše představy o tom, jaké by vztahy měly být?
  - Jak realistické jsou tyto myšlenky nebo příběhy?
  - Co můžete udělat pro zvýšení povědomí mladých lidí o rovnosti žen a mužů?
7. Požádejte účastníky\*účastnice, aby si představili, že Susie reaguje jinak, obranným způsobem. Požádejte 3 dobrovolníky, aby znovu hráli roli, ale tentokrát může kterýkoli účastník\*účastnice převzít jakoukoli roli, když chce zasáhnout. Tato role-play může trvat 10 minut.
8. Ved'te krátký debriefing pomocí následujících otázek:
  - Jak se nyní liší výsledek?
  - Jaká jsou obranná opatření?
  - Jaké pocity ve vás nyní příběh vyvolal? Proč?

**Adaptováno na základě:** Gender Matters website. Activities to address gender and gender-based violence with young people:  
<https://www.coe.int/en/web/gender-matters/activities>

## Metodika výuky samostudia

### Kapitola 1: Profil agresora\*agresorky

#### Aktivita 1.1: Rizikové faktory a charakteristiky agresora\*agresorky

**Délka: 40 minut**

**Cíle:**

Porozumět rizikovým faktorům a charakteristikám, které určují agresora\*agresorku v případech diskriminace na základě pohlaví, sexuálního obtěžování, sexuálního napadení.

**Zdroje/potřebné materiály:**

- Tužky
- Popisovače
- Papíry

**Popis:**

1. Než si přečtete sekci Obsah školení, analyzujte aspekty uvedené níže a vyberte ty, které považujete za rizikové faktory a vlastnosti, které určují někoho, aby se stal agresorem v případech diskriminace na základě pohlaví, sexuálního obtěžování, sexuálního napadení:

- Tradiční postoje k genderovým rolím a sexuálním vztahům, včetně většího přijímání mýtů o znásilnění.
- Nízká úroveň vzdělání.
- Užívání alkoholu a drog.

- Obecná tolerance sexuálního násilí v rámci komunity.
  - Společenská izolace.
  - Postoje a praktiky, které posilují podřízenost žen a tolerují mužské násilí (např. věno, cena nevěsty, dětské svatby).
  - Spojení se sexuálně agresivními, hypermužskými a delikventními vrstevníky.
  - Poruchy spánku.
  - Předchozí sexuální viktimizace nebo páchání (včetně svědectví nebo zkušenosti se zneužíváním jako dítě).
  - Nedostatek dostatečného potvrzení od přátel.
  - Předčasná sexuální iniciace.
  - Nedostatek empatie.
  - Chudoba nebo omezené ekonomické příležitosti.
  - Vysoká míra kriminality a jiných forem násilí.
  - Nezdravé rodinné vztahy nebo emocionálně nepodporující rodinné prostředí.
  - Nespokojenost v práci.
  - Nedostatek institucionální podpory ze strany policie a soudního systému.
  - Sebevražedné chování.
  - Agresivní chování a akceptace násilného chování.
  - Nedostatek pracovních příležitostí.
2. Poté seskupte vybrané rizikové faktory a charakteristiky na úrovni jednotlivce, na úrovni vztahů, na úrovni komunity a na úrovni společnosti.
3. Přečtěte si sekci Obsah školení, abyste si ověřili svůj výběr a seskupení podle úrovní.
4. Odpovězte na následující otázky:
- Jak snadné bylo vybrat rizikové faktory a charakteristiky?
  - Můžete přidat další rizikové faktory a charakteristiky?
  - Bylo něco překvapivého?
  - Jak snadné nebo obtížné by pro ně bylo rozpoznat chování možného agresora\*agresorky?

## **Aktivita 1.2: Storytelling – jak se stát agresorem\*agresorkou?**

**Délka: 45 minut**

### **Cíle:**

Identifikovat rizikové faktory a charakteristiky, které určují kdo se může stát agresorem\*agresorkou v případech diskriminace na základě pohlaví, sexuálního obtěžování, sexuálního napadení.

### **Zdroje/potřebné materiály:**

- Papír
- Tužky nebo popisovače

### **Popis:**

1. Toto cvičení můžete provádět sami nebo se svými přáteli\*přítečkami či kolegy\*kolegyněmi. Po přečtení sekce Obsah školení o rizikových faktorech a vlastnostech, které určují agresora\*agresorku v případech diskriminace na základě pohlaví, sexuálního obtěžování, sexuálního napadení, vytvořte krátký příběh, ve kterém popíšete profil agresora nebo jak se z postavy stala agresorka. .

2. Odpovězte na následující otázky nebo diskutujte se svými přáteli\*přítečkami nebo kolegy\*kolegyněmi:

- Jaké jsou nejdůležitější faktory a vlastnosti agresora\*agresorky, které byly vybrány ve vašich příbězích?
- Jak těžké nebo snadné bylo vytvořit příběh?
- Co mohlo zabránit tomu, aby se vaše postava stala agresorem?
- Jak se cítíte?

## Kapitola 2: Faktory a charakteristiky mladých lidí, které zvyšují pravděpodobnost, že se stanou obětí genderově podmíněné diskriminace, sexuálního obtěžování, sexuálního napadení

### Aktivita 2.1: PRAVDA nebo LEŽ o oběti?

**Délka: 25 minut**

#### **Cíle:**

Identifikovat faktory a charakteristiky mladých lidí, které zvyšují pravděpodobnost, že se stanou obětí diskriminace na základě pohlaví, sexuálního obtěžování, sexuálního napadení.

#### **Zdroje/potřebné materiály:**

- Tužky
- Papír

#### **Popis:**

1. Přečtěte si níže uvedené afirmace týkající se faktorů a charakteristik mladých lidí, které zvyšují pravděpodobnost, že se stanou obětí diskriminace na základě pohlaví, sexuálního obtěžování, sexuálního napadení, na které lze odpovědět „Pravda“ nebo „Nepravda“. Napište na papír, kdy je tvrzení PRAVDA nebo NEPRAVDA:

- *Členové komunity LGBTQ+ jsou častěji sexuálně obtěžováni ve srovnání s heterosexuálními lidmi.*
- *80 % násilníků jsou přátelé nebo známí oběti.*
- *Ženy jsou častěji oběťmi sexuálního násilí než muži.*
- *Tradiční postoje k genderovým rolím a sexuálním vztahům nemají žádný význam pro zvyšování pravděpodobnosti, že se stanou obětí.*
- *Být mladý může být rizikovým faktorem pro to, že se stanete obětí.*

- *Emoční nejistota nebo závislost může mít vliv na zvýšení pravděpodobnosti, že se stanete obětí.*
  - *Nedostatek trestů pro agresory v případech sexuálního násilí podporuje toto násilí.*
  - *Sociální izolace není rizikovým faktorem.*
  - *Zdravé rodinné vztahy snižují možnost stát se obětí.*
  - *Agresoři jsou pouze muži.*
2. Přečtěte si sekci *Obsah školení* a ověřte své odpovědi.

## Aktivita 2.2: Stellin příběh

**Délka: 60 minut**

### Cíle:

Umožnit účastníkům\*účastnicím zamyslet se nad svými vlastními hodnotami a prioritami ve vztahu k genderové problematice.

Analyzovat zdroje a vlivy, které vedou k různým morálním pozicím nebo prioritám.

Pochopit, jak se jedinci socializují do genderových stereotypů a předepsaných genderových rolí.

### Zdroje/potřebné materiály:

- Stellin příběh handout
- Papír
- Tužky

### Popis:

1. Přečtěte si níže uvedený Handout s příběhem Stelly a seřadte chování každé postavy (Stelly, Vitaliho, Ralfa, Stelliny matky a Gorana) na škále od „nejlepšího“ po „nejhorší“. Můžete se například rozhodnout, že chování Stelly bylo nejhorší, Goranovo další nejhorší, Ralfovo další – a tak dále. Dejte účastníkům\*účastnicím na tento úkol 10 minut.

2. Požádejte 3-4 kolegy\*kolegyně nebo přátele\*přítekně, aby udělali totéž, pak porovnejte a prodiskutujte své výsledky s ostatními. Vaším úkolem jako skupiny je vymyslet společný žebříček – seznam, na kterém se všichni shodnou. Skupina by měla vytvořit společný žebříček na základě sdíleného porozumění a konsensu, spíše než používat například většinové hlasování.

3. Zahajte diskusi na základě následujících otázek:

- Když jste pracovali individuálně, jak jste se rozhodovali, co je dobré a co špatné chování?
- Bylo těžké dohodnout se na žebříčku, který by vyhovoval všem?
- Jaké byly výzvy nebo bloky, které znesnadňovaly dohodu?
- Jakou roli v takovém procesu hrají osobní hodnoty?
- Odkud se berou osobní hodnoty, které se v této činnosti odrážejí?
- Dokážete identifikovat oběť nebo agresora\*agresorku? Proč?
- Dokážete určit nějaké předepsané genderové role v příběhu?
- Jaké obavy nebo dilemata související s pohlavím tento příběh vyvolává?
- Udělejte si pár okamžiků a pomyslete na to, že se příběh změnil a ze všech žen se stanou muži a naopak. Vaše pořadí zůstává stejné? Pokud ne, proč změna znamená rozdíl? Myslíte si, že věk postav může mít nějaký vliv?
- Jsou některé z těchto obav přítomny v kontextu, kde žijete? Jak takové problémy ovlivňují mladé lidi?
- Které problémy lidských práv v příběhu můžete identifikovat? Myslíte si, že lidská práva jsou užitečná při řešení morálních dilemat souvisejících s genderem? Vysvětlete svoji odpověď.
- Jak mohou mladí lidé získat podporu při řešení společenských tlaků souvisejících s morálkou a genderem?

**Adaptováno na základě:** Gender Matters website. Activities to address gender and gender-based violence with young people:

<https://www.coe.int/en/web/gender-matters/activities>



### **Aktivita 2.3: Rytíř v zářivé zbroji**

**Délka: 40 minut**

#### **Cíle:**

Naučit se rozpoznávat včasné varovné signály násilného vztahu.

Rozpoznat vlastnosti agresora\*agresorky a oběti.

Diskutovat o roli vzdělávání a/nebo práce s mládeží v pomoci předcházet genderově podmíněnému násilí a diskriminaci.

#### **Zdroje/potřebné materiály:**

- Rytíř v zářivé zbroji pro Susie handout (viz níže)

#### **Popis:**

1. Požádejte 4-5 kolegů\*kolegyň nebo přátel, aby s vámi toto cvičení provedli. K hraní rolí se musí dobrovolně přihlásit 3 osoby: 1 osoba bude Susie, 1 osoba bude rytíř a 1 vypravěč\*vypravěčka.
2. Vysvětlíte ostatním, že uvidí krátkou role-play, což znamená krátký příběh o rytíři na bílém koni, a že poté bude následovat diskuse o vznesených otázkách a vyvolaných pocitech.
3. Herci\*herečky se přesunou doprostřed místnosti. Dejte jim podklad a požádejte je, aby si to přečetli a 5 minut se připravili na hru.
4. Nechte je kreativně hrát role po dobu 5-10 minut.
5. Pokud se po dokončení hraní rolí zdají účastníci\*účastnice hry trochu šokováni nebo rozrušení, požádejte je o chvíli ticha, aby se zamysleli a vzali na vědomí své pocity.
6. Zahajte diskusi na základě následujících otázek:
  - Jaké pocity ve vás příběh vyvolal? Proč?
  - Co si myslíte o tomto vztahu?
  - Dokážete identifikovat oběť? Dokážete identifikovat agresora? Jak? Jaké jsou vlastnosti, které jste identifikovali?

- V jakém okamžiku si myslíte, že by si Susie měla uvědomit, že je to nebezpečný vztah?
- Jaké signály naznačují, že tento vztah začíná být zneužívající?
- Kde končí skutečně rovnocenný vztah a kde začíná násilnický vztah?
- Odkud čerpáme naše představy o tom, jaké by vztahy měly být?
- Jak realistické jsou tyto myšlenky nebo příběhy?
- Co můžete udělat pro zvýšení povědomí mladých lidí o rovnosti žen a mužů?

7. Ve druhé části si představte, že Susie reaguje jinak, obranným způsobem.

Požádejte 3 dobrovolníky, aby znovu hráli roli, ale tentokrát může kterýkoli účastník\*účastnice převzít jakoukoli roli, když chce zasáhnout.

8. Zahajte diskusi na základě následujících otázek:

- Jak se nyní liší výsledek?
- Jaká jsou ochranná opatření?
- Jaké pocity ve vás nyní příběh vyvolal? Proč?

**Adapováno na základě:** Gender Matters website. Activities to address gender and gender-based violence with young people:

<https://www.coe.int/en/web/gender-matters/activities>

## STELLIN PŘÍBĚH - HANDOUT

Někde v daleké zemi žije krásná dívka jménem Stella.

Je zamilovaná do pohledného Vitaliho, který žije na druhém břehu obrovské řeky. Začátkem roku všechny mosty přes tuto řeku smetla strašlivá povodeň a všechny lodě kromě jedné byly poškozeny nebo zničeny.

Stella požádá Ralfa, majitele jediné zbývající lodi, aby ji odvezl na druhou stranu řeky. Ralf souhlasí, pod jednou podmínkou: trvá na tom, aby se s ním Stella vyspala.

Stella je zmatená. Neví, co má dělat, a běží k matce pro radu.

Její matka jí řekne, že nechce zasahovat do Stelliných soukromých záležitostí. V zoufalství se Stella vyspí s Ralfem, který ji pak vezme přes řeku.

Radostná Stella spěchá k Vitalimu, aby ho objala, a vypráví mu vše, co se stalo.

Vitali ji hrubě odstrčí a Stella se vzlykáním uteče.

Nedaleko od Vitaliho domu se Stella setkává s Goranem, Vitaliho nejlepším přítelem.

Řekne mu vše, co se stalo.

Goran praští Vitaliho pěstí za to, co udělal Stelle, a pak s ní odejde...

**Použité zdroje:** Gender Matters website. Activities to address gender and gender-based violence with young people: <https://www.coe.int/en/web/gender-matters/activities>.

## RYTÍŘ V ZÁŘIVÉ ZBROJI HANDOUT

**Rytíř:** Wow Susie! Jsi tak krásná! Moc se mi líbí tvůj styl! Jsi taková individualita a to se mi na tobě líbí...!

**Vypravěč:** Susie je velmi šťastná a cítí se přitahována rytířem

**Rytíř:** Nikdy jsem se s nikým necítil tak blízko. Jsi jediná, komu věřím, jediná, s kým mohu sdílet své problémy, jediná, kdo mi rozumí. Je tak dobré být s Tebou. Moc tě miluji...

**Susie:** Oh, vedle tebe se cítím velmi bezpečně a velmi důležitě.

**Knight:** Cítím, že jsem našel svou druhou polovinu. Byli jsme stvořeni jeden pro druhého. Nepotřebujeme nikoho jiného, že?

**Susie:** Ne, máš pravdu!

**Vypravěč:** A Susie skutečně cítí, že rytíř je celý její svět. Každá minuta, kterou stráví daleko od sebe, je bolestivá.

**Rytíř:** Jsi tak krásná, tak krásná. Ale nezdá se ti, že tvá sukně je trochu odvážná? Bojím se o tebe: Myslím, že bys měla nosit něco jiného. To by mi bylo lépe. Patříme k sobě, ne? Jsi moje.

**Susie:** Dobře, ano, pokud se budeš cítit lépe..

**Vypravěč:** A protože ho Susie miluje a nechtěla by se hádat o tak bezvýznamné věci, změní způsob oblékání podle jeho přání.

**Rytíř:** Trávíš příliš mnoho času se svými přítelkyněmi. Máme se spolu tak skvěle: nestačím ti? Nemyslím si, že bys jim měla tolik důvěřovat. Myslím, že na tebe mají špatný vliv: nelíbí se mi, jak o nich mluvíš a co spolu děláš. Nelíbí se mi způsob, jakým se mnou mluvíš, když se vrátíš z pobytu s nimi.

**Susie:** Ne, jsi celý můj svět! udělám pro tebe všechno.

**Vypravěč:** A protože k němu Susie chce být milá, začíná vídat stále méně svých přátel. Brzy jsou úplně sami.

**Rytíř:** Mám rád tvé rodiče, ale proč je musíme vídat každou neděli? Rád bych s tebou trávil více času o samotě. Každopádně se zdá, že mě nemají rádi. Jediné, co dělají, je že mě kritizují. Ani v neděli nesmím odpočívat! Nemohou se dočkat, až se rozejdeme. Přeji si, abychom s nimi nechtěli trávit tolik času.

**Vypravěč:** Susie se obává o jejich vztah. Nechce jej komplikovat a tak tráví méně času s rodinou. Teď je mír... Nebo ne?

**Adapováno podle:** Gender Matters website. Activities to address gender and gender-based violence with young people: <https://www.coe.int/en/web/gender-matters/activities>

## Obsah školení

### Kapitola 1: Profil agresora\*agresorky

Existuje řada faktorů na úrovni jednotlivce, vztahu, komunity a společnosti, které zvyšují riziko, že se stanete agresorem v případech diskriminace na základě pohlaví/genderu, sexuálního obtěžování, sexuálního napadení.

#### Rizikové faktory a charakteristiky na individuální úrovni:

Předchozí sexuální viktimizace nebo páchaní činu (včetně svědectví nebo zkušenosti se zneužíváním jako dítě).

Osobnostní rysy spojené se subklinickými úrovněmi psychopatie jako narcisticmus, grandiózní pocit sebe sama, nedostatek empatie, výčitky svědomí nebo zájem o druhé, špatná kontrola impulzů, manipulativní přístup k mezilidským vztahům a antisociální chování.

Sebevražedné chování.

Nízké sebevědomí.

Špatné sociální dovednosti.

Brzká sexuální iniciace.

(Deviantní) sexuální zájmy jako zájem o nekonsensuální sexuální vztahy zahrnující fyzické násilí nebo ponižování.

Preference neosobního sexu a sexuálního riskování.

Existence kognitivních zkreslení, které agresori používají k ospravedlnění zneužívání, kterého se dopouštějí. Zde je několik příkladů kognitivních zkreslení mezi lidmi, kteří pronásledují ženy: „Ženy si užívají nucené sexuální aktivity.“ „Byla to oběť, kdo inicioval kontakt“, „Páchaní trestného činu je spravedlivý způsob, jak kompenzovat minulé nespravedlnosti.“ „Ženy mě ovládají, odmítají a ponižují“.

”

Nízká úroveň vzdělání.  
Užívání alkoholu a drog.  
Delikvence.  
Agresivní chování a akceptace násilného chování.  
Vystavení se sexuálně explicitním médiím nebo pornografii.  
Nepřátelství vůči ženám.  
Dodržování tradičních norem genderových rolí.  
Hyper-maskulinita.  
Historie páchání psychického týrání.

#### **Rizikové faktory a charakteristiky na vztahové úrovni:**

Nezdravé rodinné vztahy nebo emocionálně nepodporující rodinné prostředí.  
Fyzické, sexuální nebo emocionální zneužívání v dětství nebo rodinná anamnéza konfliktů a násilí.  
Historie páchání psychického týrání.  
Manželská nestabilita a rozchod nebo rozvod.  
Společenská izolace.  
Spojení se sexuálně agresivními, hypermužskými a delikventními vrstevníky.  
Účast v násilném nebo zneužívajícím intimním vztahu.  
Přítomnost ekonomických, vzdělanostních a pracovních rozdílů mezi muži a ženami v intimním vztahu.

### Rizikové faktory a charakteristiky na komunitní úrovni:

Nedostatek pracovních příležitostí.  
Chudoba nebo omezené ekonomické příležitosti.  
Nedostatek institucionální podpory ze strany policie a soudního systému.  
Obecná tolerance sexuálního násilí v rámci komunity.  
Slabé komunitní sankce proti agresorům sexuálního násilí.

### Rizikové faktory a charakteristiky na společenské úrovni:

Tradiční postoje k genderovým rolím a sexuálním vztahům, včetně většího přijímání mýtů o znásilnění.  
Společenské normy, které podporují mužskou nadřazenost a sexuální nároky.  
Společenské normy, které udržují ženskou méněcennost a sexuální submisivitu.  
Postoje a praktiky, které posilují podřízenost žen a tolerují mužské násilí (např. věno, cena nevěsty, svatba dětí).  
Společenské normy, které podporují sexuální násilí.  
Mužská kontrola nad rozhodováním a majetkem.  
Slabé zákony a zásady týkající se sexuálního násilí a rovnosti pohlaví.  
Nedostatek trestů pro agresory.  
Normalizované používání násilí v rodině nebo společnosti k řešení konfliktů.  
Vysoká míra kriminality a jiných forem násilí.  
Nízká úroveň povědomí o diskriminaci na základě pohlaví, sexuálním obtěžování, sexuálním napadení mezi poskytovateli služeb, donucovacími a soudními subjekty.



## **Kapitola 2: Faktory a charakteristiky mladých lidí, které zvyšují pravděpodobnost, že se stanou obětí genderově podmíněné diskriminace, sexuálního obtěžování, sexuálního napadení**

**Každý se může stát obětí diskriminace** na základě pohlaví, sexuálního obtěžování, sexuálního napadení a neexistuje žádný typický profil oběti. Existují však statistiky a studie, které identifikovaly některé rizikové faktory a charakteristiky, které zvyšují pravděpodobnost, že se stanete obětí:

ženy jsou častěji oběťmi sexuálního násilí než muži;

být mladý, ve věku 18-34 let;

být dříve viktimizován nebo zneužíván;

členové LGBTQ+ komunity jsou častěji sexuálně obtěžováni ve srovnání s heterosexuálními lidmi;

členové komunit nebo menšin, které jsou vystaveny vysokému riziku diskriminace: ekonomicky znevýhodnění lidé, lidé se zdravotním postižením, uprchlíci atd.;

nízká úroveň vzdělání;

38 % násilníků jsou přátelé nebo známí oběti;

nezdravé rodinné vztahy;

nízké sebevědomí;

emoční nejistota nebo závislost;

společenská izolace;

omezené ekonomické příležitosti nebo nezaměstnanost;

přítomnost ekonomických, vzdělávacích a pracovních rozdílů mezi muži a ženami v intimním vztahu;

konflikt a napětí v intimním partnerském vztahu nebo manželství;  
manželská nestabilita a rozchod nebo rozvod;  
nejistý přístup žen k vlastnictví a pozemkovým právům a kontrola nad nimi;  
mužská kontrola nad rozhodováním a majetkem;  
postoje a praktiky, které posilují podřízenost žen a tolerují mužské násilí (např. věno, cena nevěsty, sňatek dětí);  
tradiční postoje k genderovým rolím a sexuálním vztahům a větší akceptace mýtů o znásilnění;  
omezený legislativní a politický rámec pro prevenci a reakci na sexuální násilí a rovnost pohlaví;  
nedostatek trestů pro agresory v případech sexuálního násilí;  
nízká úroveň povědomí mezi poskytovateli služeb, donucovacími orgány a soudními subjekty.

## Zdroje

- Abbey A, Jacques-Tiura AJ, LeBreton JM. (2011). Risk factors for sexual aggression in young men: an expansion of the confluence model. *Aggress Behav.* 37(5):450-464.
- Bevens, C.L., Loughnan, S. (2019). Insights into Men's Sexual Aggression Toward Women: Dehumanization and Objectification. *Sex Roles* 81, 713–730.
- Jonsdottir SD., Hauksdottir, A., Aspelund, T. (et all) (2022). Risk factors for workplace sexual harassment and violence among a national cohort of women in Iceland: a cross-sectional study. *The Lancet Public Health*, 7 (9), 763-774.
- Kaziridou, A. (2018). Risk factors for gender-based violence against women in refugee camps. An ecological framework (Dissertation, Malmö universitet/Hälsa och samhälle). Retrieved from <http://urn.kb.se/resolve?urn=urn:nbn:se:mau:diva-25607>.

Pandea, A. R., Grzemny, D., Keen, E. (2019). Gender matters (2nd ed): A manual on addressing gender-based violence affecting young people. Council of Europe, Hungary. Retrieved from: <https://rm.coe.int/gender-matters-a-manual-on-addressing-gender-based-violence-affecting-/16809e1c34>.

\*ATrain Education. Risk and Protective Factors for IPV:

<https://www.atrainceu.com/content/7-risk-and-protective-factors-ipv>.

\*Centers for Disease Control and Prevention. Violence Prevention:

<https://www.cdc.gov/violenceprevention/sexualviolence/riskprotectivefactors.html>.

\* Gender Matters website. Activities to address gender and gender-based violence with young people: <https://www.coe.int/en/web/gender-matters/activities>.

\*Statistics from Institut national de santé publique du Québec:

<https://www.inspq.qc.ca/en/sexual-assault/understanding-sexual-assault/victims>.

\*Statistics from RAINN (Rape, Abuse & Incest National Network):

<https://www.rainn.org/statistics/victims-sexual-violence>.

\*Virtual Knowledge Centre to End Violence against Women and Girls. Causes, protective and risk factors: <https://www.endvawnow.org/en/needrticles/300-causes-protective-and-risk-factors-.html>.

## MODUL 3: Místa a prostory, kde může docházet k diskriminaci na základě pohlaví a sexuálnímu obtěžování

### Metodika výuky prezenčního tréninku

#### Kapitola 1: Místa a kontexty v nichž může docházet k genderově podmíněné diskriminaci a sexuálnímu obtěžování

##### Aktivita 1.1: Rozpoznání diskriminace na základě pohlaví/genderu a sexuálního obtěžování na různých místech

**Délka: 45 min**

##### **Cíle:**

Rozšířit znalosti účastníků\*účastnic o místech a kontextech, ve kterých může docházet k diskriminaci na základě pohlaví/genderu a sexuálnímu obtěžování.

##### **Zdroje/potřebné materiály:**

- Tužky
- Popisovače
- Papír
- Flipchart
- Post it papírky

##### **Popis:**

Facilitátor\*facilitátorka popisuje různé situace. Po každé situaci požádá účastníky\*účastnice, aby se k ní vyjádřili.

Situace k diskuzi:

1. Šli jsme do nočního klubu. U pokladny byla cedulka, že muži jsou vpuštěni za 20 EUR a ženy za 10 EUR bez dalšího vysvětlení.

2. Šéf mě obtěžuje SMS zprávami. V nich píše: "Vylepšuje vibrátor fotky při focení holého zadku?"
3. Pošta potřebovala personál, já v té době hledal práci. Přišel jsem zkusit práci, ale vedoucí oddělení mi řekl, že muže nepřijmou, protože tady mezi ženami těžce vydrží.
4. Šéf v práci pořád říkal, že si potřebuji sundat hezké kalhoty a neoslovovat se příjmeními. Dodal, že mě chtěl chytit za prsa.
5. Nábytkářská firma přijme jako administrátorku dívku ve věku 23-28 let. Může to být studentka.
6. Internetový portál u příležitosti svátku zamilovaných (Sv. Valentýn) nabízí poslat polibek pouze osobě opačného pohlaví.

#### Otázky do diskuse:

1. Kde byla v těchto příbězích genderová diskriminace a kde sexuální obtěžování?
2. Jak můžete tyto situace řešit?

### **Aktivita 1.2: Výstava hlasových fotografií**

**Délka: 60 minut**

#### **Cíle:**

Zvýšit porozumění účastníků\*účastnic o diskriminaci na základě pohlaví a formách sexuálního obtěžování na různých místech a v různých kontextech.

#### **Zdroje:**

- Tužky
- Popisovače
- Papír
- Fotoaparát

**Popis:**

1. Rozdělte účastníky\*účastnice do 4-5 skupin a požádejte je, aby vyfotografovali nebo nakreslili obrázek, jak viděli nebo zažili negativní jev.
2. Každá fotografie bude muset být doplněna textem, aby se zabránilo sexuálnímu zneužívání.
3. Každá skupina představí svou práci a prodiskutuje ji s ostatními v plénu.

## **Kapitola 2: Spolupráce s cílem prevenovat genderově podmíněnou diskriminaci a sexuální obtěžování**

### **Aktivita 2.1: Řekni svůj příběh**

**Délka: 50 minut**

**Cíle:**

Zvýšit praktické dovednosti účastníků\*účastnic pro praktického řešení situace.

**Zdroje:**

- Tužky
- Popisovače
- Papír
- Flipchart
- Post it papírky

**Popis:**

Rozdělte účastníky\*účastnice do skupin po 4-5 a dejte jim za úkol vytvořit nový příběh nebo vyprávět příběh sexuálního obtěžování z vlastní zkušenosti. Každá skupina musí vytvořit příběh, který se stal na různých místech.

Skupiny prezentují své příběhy hraním, po kterém následuje diskuse o každém příběhu:

- Došlo k sexuálnímu obtěžování?
- Chová se oběť "správně"?
- Jak by mohla oběť jednat, aby zastavila obtěžování?
- Jaké by mohlo být chování oběti po incidentu?

## **Aktivita 2.2: Opatření pro prevenci diskriminace na základě pohlaví a sexuálního obtěžování na různých místech a v různých kontextech**

**Délka: 55 minut**

### **Cíle:**

Zvýšit praktické dovednosti účastníků\*účastnic pro praktického řešení situace.

### **Zdroje:**

- Tužky
- Popisovače
- Papír
- Flipchart

### **Popis:**

Rozdělte účastníky\*účastnice do skupin po 4-5 a dejte jim následující úkol: Vytvořte na různých místech a prostorech „MAPU opatření pomoci a prevence“.

Účastníci\*účastnice by se měli zaměřit na 2 otázky:

1. Jakou pomoc můžeme najít na různých místech?
2. Jaká preventivní opatření se v těchto místech a prostorech používají?

## Metodika výuky samostudia

### **Kapitola 1:** Místa a kontexty v nichž může docházet k genderově podmíněné diskriminaci a sexuálnímu obtěžování

#### **Aktivita 1.1:** Rozpoznání diskriminace na základě pohlaví/genderu a sexuálního obtěžování na různých místech

**Délka:** 45 min

**Cíle:**

Rozšířit znalosti účastníků\*účastnic o místech a kontextech, ve kterých může docházet k diskriminaci na základě pohlaví/genderu a sexuálnímu obtěžování.

**Zdroje/potřebné materiály:**

- Tužky
- Popisovače
- Papír

**Popis:**

Přečtěte si následující situace:

1. Šli jsme do nočního klubu. U pokladny byla cedulka, že muži jsou vpuštěni za 20 EUR a ženy za 10 EUR bez dalšího vysvětlení.
2. Šéf mě obtěžuje SMS zprávami. V nich píše: "Vylepšuje vibrátor fotky při focení holého zadku?"
3. Pošta potřebovala personál, já v té době hledal práci. Přišel jsem zkusit práci, ale vedoucí oddělení mi řekl, že muže nepřijmou, protože tady mezi ženami těžce vydrží.
4. Šéf v práci pořád říkal, že si potřebuji sundat hezké kalhoty a neoslovovat se příjmeními. Dodal, že mě chtěl chytit za prsa.



5. Nábytkářská firma přijme jako administrátorku dívku ve věku 23-28 let. Může to být studentka.
6. Internetový portál u příležitosti svátku zamilovaných (Sv. Valentýn) nabízí poslat polibek pouze osobě opačného pohlaví.

Odpovězte na následující otázky. Můžete je také probrat se svými kolegy\*kolegyněmi nebo přáteli\*přítečkyněmi:

3. Kde byla v těchto příbězích genderová diskriminace a kde sexuální obtěžování?
4. Jak můžete tyto situace řešit?

## **Aktivita 1.2: Výstava hlasových fotografií**

**Délka: 60 min**

### **Cíle:**

Zvýšit porozumění účastníků\*účastnic o diskriminaci na základě pohlaví a formách sexuálního obtěžování na různých místech a v různých kontextech.

### **Zdroje:**

- Tužky
- Popisovače
- Papír

### **Popis:**

1. Vyfoťte nebo nakreslete obrázek, jak vidíte nebo zažíváte negativní jev.
2. Každá fotografie bude muset být doplněna textem, aby se zabránilo sexuálnímu zneužívání.
3. Diskutujte o své fotografii s kolegy\*kolegyněmi.

## **Kapitola 2: Spolupráce s cílem prevenovat genderově podmíněnou diskriminaci a sexuální obtěžování**

### **Aktivita 2.1: Řekni svůj příběh**

**Délka: 60 min**

**Cíle:**

Zvýšit praktické dovednosti účastníků\*účastnic pro praktického řešení situace.

**Zdroje:**

- Tužky
- Popisovače
- Papír

**Popis:**

1. Napište příběh o sexuálním obtěžování z vlastní zkušenosti nebo vytvořte příběh, který se odehrál na 3 různých místech.

Zamyslete se nad tímto tématem a odpovězte na tyto otázky:

- Došlo k sexuálnímu obtěžování?
- Chová se oběť “správně”?
- Jak musela oběť jednat, aby zastavila obtěžování?
- Jaké by mělo být chování oběti po incidentu?

2. Pokud chcete, prodiskutujte příběhy se svými kolegy\*kolegyněmi nebo přáteli.

## **Aktivita 2.2: Opatření pro prevenci diskriminace na základě pohlaví a sexuálního obtěžování na různých místech a v různých kontextech**

**Délka: 45 min**

### **Cíle:**

Zvýšit praktické dovednosti účastníků\*účastnic pro praktického řešení situace.

### **Zdroje:**

- Tužky
- Popisovače
- Papír

### **Popis:**

1. Vytvořte „MAPU opatření pomoci a prevence“ na různých místech a místech.  
Měli byste se zaměřit na 2 otázky:
  - Jakou pomoc můžeme najít na různých místech?
  - Jaká preventivní opatření se v těchto místech a prostorech používají?
2. Diskutujte se svými kolegy\*kolegyněmi a přáteli\*přítečkyněmi.

## Obsah školení

### Kapitola 1: Místa a kontexty v nichž může docházet k genderově podmíněné diskriminaci a sexuálnímu obtěžování

Místa a kontexty v nichž může docházet k genderově podmíněné diskriminaci a sexuálnímu obtěžování

1. na pracovišti
2. v rodině
3. na univerzitě, vysoké škole, škole nebo jiné vzdělávací instituci,
4. v obchodě, bance, pojišťovně nebo nočním klubu
5. v ulici, parku, jiné rekreační oblasti
6. kyberprostor
7. zákony nebo předpisy.

#### SPACES WHERE SEXUAL HARASSMENT OCCURS & ITS POTENTIAL IMPACTS



***Sexual harassment can negatively impact every domain of a survivor's life.***

Použité zdroje:

[https://www.vawlearningnetwork.ca/our-work/issuebased\\_newsletters/issue-13/index.html](https://www.vawlearningnetwork.ca/our-work/issuebased_newsletters/issue-13/index.html)

## Kapitola 2: Spolupráce s cílem prevenovat genderově podmíněnou diskriminaci a sexuální obtěžování

Pokud jste zažili diskriminaci a rozhodli jste se nemlčet a bojovat sami za sebe, první věc, kterou musíte udělat, je rozhodnout se, kam se obrátit.

Pokud se setkáte s diskriminací, můžete se obrátit na:

- Kancelář rovných příležitostí;
- Soud;
- Nevládní organizace hájící lidská práva;
- Zaměstnavatele;
- Média.

Prevence hraje ústřední roli v úsilí o vymýcení a odstranění základních příčin genderově podmíněného násilí. Práce s mládeží a lidskoprávní aktivismus mohou k takové preventivní práci významně přispět.

Ten může zahrnovat:

- **Pracovat na změně postojů nebo zpochybňování genderových rolí a stereotypů**, díky nimž je genderově podmíněné násilí ve společnosti přijatelné. Toho lze dosáhnout organizováním kampaní, školení, vzájemného vzdělávání nebo zahrnutím rozměru rovnosti žen a mužů do všech aspektů vzdělávacích politik;
- **Poskytování dostupných informací o tom, co je genderově podmíněné násilí**, o jeho různých formách, možných nápravách a stávajících podpůrných opatřeních. To může zahrnovat výrobu letáků nebo webových stránek, práci na kampaních na sociálních sítích, vytváření televizních spotů nebo zpřístupňování informací v centrech mládeže a školách;

- **Školit odborníky\*odbornice, aby byli schopni identifikovat, řešit a reagovat na genderově podmíněné násilí.** To může zahrnovat poskytování školení pro učitele\*učitelky, pracovníky\*pracovnice s mládeží, sociální pracovníky\*pracovnice, školitele\*školitelky, policii, soudní systém, poskytovatele zdravotní péče atd.;
- **Odhalení rozsahu problému: genderově podmíněné násilí je málo diskutováno a údaje na místní nebo regionální úrovni často nejsou k dispozici** informace nebo jsou neúplné. Mnoho obětí se rozhodlo incidenty nenahlásit a některé formy násilí (např. sexistické nenávistné projevy) nemusí být zákonem postižitelné. Je velmi důležité, aby byl objasněn rozsah problému;
- **Osvětové kampaně a politiky** zaměřené na řešení genderové nerovnosti a genderově podmíněného násilí mohou rovněž pomoci zvýšit význam tohoto problému v očích veřejnosti. Takové kampaně mohou využívat tradiční prostředky, jako jsou plakáty, letáky a webové stránky, ale mohou také využívat například sociální média a flash moby;
- **Programy zmocnění (empowerment)**, které posilují sebevědomí a autonomii těch skupin populace, u kterých je větší pravděpodobnost, že budou ohroženy násilím;
- Podpora vzdělávání v oblasti genderové rovnosti a lidských práv pro každého.

## Zdroje

Ebbesen, M. (2011). Cross cultural principles for bioethics. In G.D. Gargiulo & A. McEwan (Eds.). Advanced biomedical engineering (pp.157-183)

Miller, T. E., & Schuh, J. H. (2005). Promoting reasonable expectations: Aligning student and institutional views of the college experience. Jossey-Bass.

Newman, J. L., Fuqua, D. R., Gray, E. A., & Simpson, D. B. (2006). Gender differences in the relationship of anger and depression in a clinical sample. *Journal of Counseling & Development*, 84, 157-161.

Zernike, K. (2016, February 29). Testing for joy and grit? Schools nationwide push to measure students' emotional skills. *The New York Times*.  
<http://www.nytimes.com/2016/03/01/us/testing-for-joy-and-grit-schools-nationwide-push-to-measure-students-emotional-skills.html? r=0>

\*Women and COVID-19 - UN Chief Video Message (9 April 2020):  
[https://youtu.be/ZIATLVKZ\\_ag](https://youtu.be/ZIATLVKZ_ag)

\*Sexual harassment on the rise in German workplace: study:  
<https://www.dw.com/en/sexual-harassment-on-the-rise-in-german-workplace-study/a-50979194>

\*Is this sexual harassment: <https://www.youtube.com/watch?v=Ur8G8kOYEfl>

\*Sexual Harassment in the Workplace:  
<https://www1.nyc.gov/site/cchr/media/sexual-harassment-campaign.page>

\*Serious Sexual Assaults Campaign: <https://www.westyorkshire.police.uk/staysafe>

\*Sexual Assault Awareness & Safety:

<https://www.internationalstudentinsurance.com/explained/sexual-assault.php>

\*Sexual Assault Kit Initiative (SAKI):  
<https://www.phoenix.gov/police/sexual-assault-kit-initiative>

\*[https://www.vawlearningnetwork.ca/our-work/issuebased\\_newsletters/issue-13/index.html](https://www.vawlearningnetwork.ca/our-work/issuebased_newsletters/issue-13/index.html)

## MODUL 4: Vhodné reakce a chování v případech diskriminace na základě pohlaví/genderu, sexuálního obtěžování, sexuálního napadení

### Metodika výuky prezenčního tréninku

#### Kapitola 1: Základní informace o krizových situacích s ohledem na genderově podmíněnou diskriminaci, sexuální obtěžování a sexuální napadení

##### Aktivita 1.1: Dopad slov - chování a adekvátní reakce

**Délka: 60 minut**

**Cíle:**

Rozpracujte citlivost vůči slovům, pojmenování a tématům spojeným se sexuálním obtěžováním či napadením. "Co bych rád slyšel\*slyšela, když se děje genderově podmíněná diskriminace, sexuální obtěžování, sexuální napadení."

**Zdroje/potřebné materiály:**

- 2 flipcharts (one for participants, one for teacher)
- Tužky/popisovače
- PPT prezentace

**Popis:**

1. Otevřete název modulu a zeptejte se účastníků\*účastnic, co mají na mysli, když jsme vyzýváni k adekvátní reakci v souvislosti s diskriminací na základě pohlaví, sexuálním obtěžováním, sexuálním napadením.



2. Nechte účastníky\*účastnice, aby se zamysleli nad adekvátními reakcemi a požádejte je, aby se k nim veřejně vyjádřili a adekvátní reakce napsali na flipchart.
3. Zachyťte paralelně všechna hlavní témata na druhém flipchartu. Zaměřte se na pojmenování situací (znásilnění, rande, zneužívání, obtěžování, oběť, přežití, pachatel, agresor atd.).
4. Pracujte s názvy situací a pojmenováním. zachyťte konstrukci a dekonstrukci jazyka a dopad na jednotlivce. Různé názvy situace mají vliv na chápání situace a podle toho přidávají situaci jinou hodnotu. Je třeba upozornit na rozdíly mezi odlišným pojmenováním situace a její devalvací a zároveň upozornit na možnost sekundární viktimizace užitím nevhodného jazyka.
5. Použijte i adekvátní odkaz na slova... a postavte most k druhé aktivitě - legitimizujte emoce spojené se situací genderové diskriminace, sexuálního obtěžování a sexuálního napadení v kontextu krizové situace.

## **Aktivita 1.2: Krizové situace, reakce krizové intervence**

**Délka: 60 minut**

### **Cíle:**

Popsat základní pojmy spojené s krizovými situacemi a chováním v krizích. Rozšířit informace o krizové situaci, pokud jde o diskriminaci na základě pohlaví/genderu, sexuální obtěžování, sexuální napadení a jak tyto překonat.

### **Zdroje:**

- [Non-Violent Crisis Intervention Training with Richard Ovcharovich - YouTube](#)
- Flipchart
- Internet
- Tužky

### **Popis:**

1. Použijte flipchart z první aktivity a postavte na něm svou prezentaci. Zdůrazněte obecné chápání „adekvátního chování“ na neprofesionální/profesionální úrovni a stanovte standardy reakce.
2. Legitimizujte různé reakce podle typu chování jedinců (vysvětlete psychologickou odpověď na pocit ohrožení: reakce útok x únik).
3. Pomocí videoprezentace zvýrazněte základní rámec krizové intervence, jako jsou: emoce a legitimizace emocí oběti/přeživších, interakce mezi sebou (integrovaná zkušenost), neverbální komunikace a také paraverbální komunikace, verbální komunikace (neodsuzující, empatická, otevřená komunikace atd.).
4. Popište intervenční cyklus.
5. Ved'te skupinovou diskuzi o pochopení krizové intervence – a zda se účastníci\*účastnice cítí schopni použít schéma ve svém životě.

### **Aktivita 1.3: Krizové situace, reakce krizové intervence – co říct...**

**Délka: 30 minut**

### **Cíle:**

Rozšířit vnímání pocitů z pozice oběti. Zkusit si představit, co by člověk jako oběť mohl chtít slyšet, kdyby byl v obdobné situaci.

### **Zdroje:**

- Papíry
- Tužky
- Flipchart

**Popis:**

1. Požádejte účastníky\*účastnice, aby se jednotlivě nebo v oddělených skupinách pokusili vymyslet a prodiskutovat, co by jim mohlo pomoci, kdyby se stali obětí/přeživší sexuálního napadení nebo obtěžování:

„Co by pro vás bylo léčivé, slyšet?“

“Pokuste se vymyslet velmi konkrétní formulace a věty, které byste mohli použít“.

2. Prezentace a shrnutí odpovědí/myšlenek na závěr.

**Kapitola 2: Praktické řešení situace z pozice oběti a  
přihlízející\*přihlížejíciho s cílem porozumět psychice a emoční tísní a  
vypracování adekvátní individuální reakce na ni**

**Aktivita 2.1: Krizová intervence v případě sexuálního/genderově podmíněného  
napadení**

**Délka: 60 minut**

**Cíle:**

Umožnit všem účastníkům\*účastnicím kriticky přemýšlet, co dělat v situaci, kdy se stanou obětí sexuálního napadení nebo přihlížejícím. Snažit se představit si, co taková situace může obnášet a co by člověk mohl udělat jako první, potom a později.

**Popis:**

1. Otevřete diskuzi s účastníky\*účastnicemi a udělejte interaktivní prezentaci s přiblížením následujících témat (více viz *Obsah školení section*):

- Psychologické a fyziologické projevy krizí, únik x útok jako reakce a jak je překonat.

- Základy schématu krizové intervence, zkoumání „pořádku“ během komunikace a debaty. Verbální, neverbální emoční podpora.
- Krizová intervence, chování, adekvátní reakce - informace o krizové situaci s ohledem na genderovou diskriminaci, sexuální obtěžování, sexuální napadení, základní informace o krizové intervenci, jejích složkách, cyklu intervence a komunikačním schématu (otevřené otázky, emoční podpora, legitimizace pocitů, akceptace oběti), budou rozpracovány přístupy v rámci komunikace a diskutovány vhodné reakce ve stresových situacích.
- Legitimizace chování oběti, individuální reakce na stresovou situaci - Budou zdůrazněny reakce a chování vůči diskriminaci na základě pohlaví, sexuálnímu obtěžování, sexuálnímu napadení z různých úhlů pohledu (oběť, přihlížející, důvěrník) - různé role a očekávání reakce.

2. Rozdělte účastníky\*účastnice do 4-5 skupin a požádejte je, aby přišli s nápady, jak přistupovat a pomáhat osobě v situaci oběti/přeživší sexuálního/genderově podmíněného napadení nebo útoku. Požádejte je, aby sehráli krátké role: jeden je oběť/přeživší, jeden je pomáhající osoba a třetí je přihlížející. Dejte jim tipy, jak se k situaci postavit (viz sekce Obsah školení).

3. Diskutujte s účastníky\*účastnicemi, jak se cítili během hraní rolí, a zdůrazněte tipy, co dělat a jak být k dispozici osobě, která takový čin podstoupila.

## Metodika výuky samostudia

### **Kapitola 1:** Základní informace o krizových situacích s ohledem na genderově podmíněnou diskriminaci, sexuální obtěžování a sexuální napadení

#### **Aktivita 1.1: Legitimizace chování oběti/přeživší**

**Délka:** 15 minut

**Cíle:**

Podpořit umění porozumět oběti/přeživší ve smyslu svobody na jedné straně a odpovědnosti na straně druhé – s důrazem na odpovědnost agresora za chování.

**Zdroje:** NO NEED

**Popis:**

1. Po přečtení části Obsah školení pro tento modul spolu s kolegy\*kolegyněmi nebo přáteli diskutujte o různých scénářích obtěžování a sexuálních útoků z hlediska toho, co měla nebo neměla oběť/přeživší udělat – s cílem ukázat, že oběti téměř nikdy neudělaly nic špatného, ale že agresor je ten, kdo celou situaci způsobil.
2. Mluvte také o jednání oběti po útoku – „nedělat nic“ ve smyslu kontaktování policie nebo jiného orgánu je něco, co musíme respektovat stejně jako „něco udělat“. Existuje mnoho důvodů, proč se oběti v situaci šoku chovají určitým způsobem (a vše je v pořádku!).
3. Napište si, co si myslíte, že je pro vás důležité.

#### **Aktivita 1.2: Genderové stereotypy v případě sexuálního napadení**

**Délka:** 55 minut

**Cíle:**

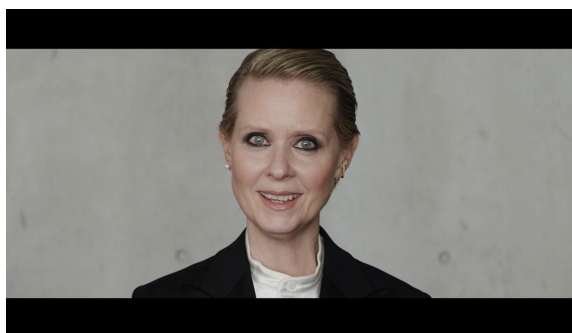
Posílit schopnost vidět a slyšet genderové stereotypy v souvislosti se sexuálními útoky a situačními aspekty. Umět rozlišovat mezi fakty a představami.

**Zdroje:**

- Papír
- Tužky
- Internet

**Popis:**

1. Přemýšlejte o tom, co jste viděli nebo slyšeli a o mnoha stereotypch spojených se ženami, podívejte se například na toto video s herečkou Cynthií Nixon, která je také zastánkyní ženských práv a genderové problematiky. Říká se: Bud'te dámmoui (můžete také najít alternativní verzi toho, co to znamená být gentleman):



*Použitě zdroje:* <https://www.youtube.com/watch?v=z8ZSDS7zVdU>

2. Sepište si spojené stereotypy.

3. Můžete využít i dalších videí o **sexuálním obtěžování**:  
<https://www.youtube.com/channel/UCQnHegT-awFsplQdVLCaKpA/featured>.

Analyzujte těchto 6 videí, která zobrazují a ukazují sexuální obtěžování v různých druzích prostředí (v práci, v ordinaci, při pohovoru jako takovém).

### **Aktivita 1.3: Genderové stereotypy a (pokus o) znásilnění**

**Délka: 30 minut**

#### **Cíle:**

Rozšířit porozumění důležitým aspektům sexuálního napadení, mýtu, že „ženy o to žádají“ (nebo to dokonce chtějí) tím, jak se oblékají nebo chovají. Posílit znalost toho, že jde o zcela mylný a netolerovatelný názor a jde o něco, co někteří muži používají jako ospravedlnění pro svůj čin („Byl jsem od ní vyprovokován, abych to udělal...“).

#### **Zdroje:**

- Televize
- Články z novin či internetu
- Tužky
- Papír

#### **Popis:**

1. Najděte si článek nebo TV reportáž o znásilnění nebo sexuálním napadení a pokuste se analyzovat údaje v něm uvedené (agresor, oběť, situace, forma násilí...). Řešte genderové stereotypy a odlište je od důkazů.

2. Zapište si odpovědi na následující otázky nebo o nich diskutujte se svými kolegy\*kolegyněmi nebo přáteli:

- Existují zde nějaké stereotypy, nebo je to vše podloženo daty?
- Jak podle vás vypadá „obvyklý případ znásilnění“ nebo pokus o znásilnění? Nebo jiný sexuálně motivovaný útok?
- Existují nějaké tradiční myšlenky související se znásilněním a sexuálním (genderově podmíněným) násilím a útoky?
- Do jaké míry jsou „tradiční“ a do jaké míry odrážejí data nebo skutečné důkazy?

## Kapitola 2: Praktické řešení situace z pozice oběti a přihlížející\* přihlížejícího s cílem porozumět psychice a emoční tísní a vypracování adekvátní individuální reakce na ni

### Obecný popis činností a jejich variace

Činnosti 1-4 z této kapitoly naznačují, že budete hrát role-play. Společně budete schopni situaci prakticky řešit.

Hraní rolí – Zamyslete se nebo se zeptejte svých kolegů a přátel (účastníků\*účastnic), zda mají individuální zkušenosti související s diskriminací na základě pohlaví, sexuálním obtěžováním a sexuálním napadením. Pokud ne, pak použijí případovou studii z internetu nebo situaci vymyslí. Společně se připravte na přehrávání hry na základě této případové studie. Každá role se zaměří na jiný aspekt reakce na diskriminaci na základě pohlaví, sexuální obtěžování, sexuální napadení. Každý účastník\*účastnice bude mít možnost zahrát si všechny 4 role:

- agresor\*agresorka
- oběť/přeživší
- by-stander - přihlížející
- pomáhající

Role agresora\*agresorky i oběti/přeživší je přítomna vždy, zbývající dvě se mohou změnit (přihlížející nebo pomáhající). Po hraní rolí proberete účinné mechanismy a interakce mezi agresorem a obětí z neverbálního i verbálního hlediska. K dispozici budou 3 různé verze hry v rolích, přičemž zvláštní pozornost bude věnována jedné z postav v situace:

- Role play - **oběť**
- Role play - **by-stander**



- Role play - **pomáhající**

Na konci, když budete společně dělat skupinovou diskusi a debriefing, se zaměřte na to, co pro každého znamená být pomáhající\*pomáhajícím, přihlížející\*přihlížejícím. Jak reagovat individuálně vhodně, ale efektivně?

### **Aktivita 2.1: Krizová intervence - případová studie/individuální zkušenost, změna rolí: jako oběť/přeživší**

**Délka:** 30 minut

- 10 minut příprava pro role play
- 10 minut přehrávání
- 10 minut zpětná vazba ve skupinách

#### **Cíle:**

Cílem aktivity je podstoupit určité situace spočívající v sexuálnímu obtěžování či napadení v různých hereckých rolích (oběť, násilník, pomáhající).

Důraz je ve fázi kladen na oběť a posílení její schopnosti reagovat na sexuální napadení (nebo obtěžování).

#### **Zdroje:**

- Papír
- Tužky
- Case studies/ internet

#### **Popis:**

1. Požádejte účastníky\*účastnice, aby vytvořili hru na základě individuální zkušenosti nebo případové studie a zahráli ji:

1 osoba je **oběť/přeživší**

1 osoba je násilník

1 osoba je přihlížejí.

2. Po hraní rolí společně analyzujte interakce: verbální, neverbální komunikace, emoce, pozitivní efekty a pocity při hře, účinné otázky / podpůrné verbální projevy. Napište závěry na papír.

## **Aktivita 2.2: Krizová intervence - případová studie/individuální zkušenost, změna rolí: jako přihlížejí**

**Délka:** 30 minut

- 10 minut příprava pro role play
- 10 minut přehrávání
- 10 minut zpětná vazba ve skupinách

### **Cíle:**

Cílem aktivity je přehrát situace spočívající v sexuálním obtěžování či napadení v různých hereckých rolích - role play (oběť, násilník, důvěrník). Záludná role přihlížejí\* přihlížejího je tentokrát do středu pozornosti.

### **Zdroje:**

- Papír
- Tužky
- Case studies/ internet

### **Popis:**

1. Požádejte své kolegy\*kolegyně a přátele\*přítelkyně, aby vytvořili hru na základě individuální zkušenosti nebo případové studie a zahráli ji:

1 osoba je oběť/přeživší

1 osoba je násilník

1 osoba je **přihlížejí**.

2. Po hraní rolí společně analyzujte interakce: verbální, neverbální komunikace, emoce, pozitivní efekty a pocity při hře, účinné otázky / podpůrné verbální projevy. Napište závěry na papír.

### **Aktivita 2.3: Krizová intervence - případová studie/individuální zkušenost jako pomáhající**

**Délka:** 30 minut

- 10 minut příprava pro role play
- 10 minut přehrávání
- 10 minut zpětná vazba ve skupinách

#### **Cíle:**

Cílem aktivity je podstoupit přehrávání určité situace spočívající v sexuálním obtěžování či napadení v různých hereckých rolích - role play (oběť, násilník, pomáhající). Důraz je kladen na pomáhající osobu, např. co tato osoba může, nemůže, smí nebo nesmí udělat (nebo měla udělat), když je informována o situaci obtěžování nebo napadení ze strany jiné osoby.

#### **Zdroje:**

- Papír
- Tužky
- Case studies/ internet

#### **Popis:**

1. Požádejte své kolegy\*kolegyně a přátele\*přítelkyně, aby vytvořili hru na základě individuální zkušenosti nebo případové studie a zahráli ji:

1 osoba je oběť/přeživší

1 osoba je přihlížející

1 osoba je **pomáhající**.

2. Po hraní rolí společně analyzujte interakce: verbální, neverbální komunikace, emoce, pozitivní efekty a pocity při hře, účinné otázky / podpůrné verbální projevy. Napište závěry na papír.

### **Aktivita 2.4: Debriefing v krizové intervenci**

**Délka:** 20 minut

**Cíle:**

Cílem je opustit všechny problematické pocity, které mohla všechna cvičení přinést a posílit ty pozitivní.

**Zdroje:**

NO NEED

**Popis:**

Po odehrání role nejprve věnujte 2-3 minuty sebereflexi a poté diskutujte s účastníky\*účastnicemi a zaměřte se na následující otázky:

Co jsem objevil\*objevila?

Co jsem se naučil\*naučila?

Co mohu použít v budoucnu?

Které shromážděné příklady efektivní reakce jsou v mých podmínkách užitečné?

Pokuste se rozlišit, co bylo nejlepší („zlato“), nejhorší nebo nudné („odpad“) a co vám umožnilo kriticky přemýšlet o problémech („aha moment“).

## Obsah školení

### Kapitola 1: Základní informace o krizových situacích s ohledem na genderově podmíněnou diskriminaci, sexuální obtěžování a sexuální napadení

#### Co to jsou genderové stereotypy?

Genderový stereotyp je zobecněný pohled nebo předsudek o vlastnostech, které by měly mít ženy a muži (nebo jiné osoby, které se neidentifikují jako muži nebo ženy) nebo o rolích, které jsou nebo by měli vykonávat muži a ženy.

Genderové stereotypy jsou například „ženy pečují“ nebo „ženy jsou slabé“, „muži jsou silní“, „muži jsou lovci“, což má hodně společného se sexuální a genderově motivovanou agresí = vidět ženu (vždy) jako oběť a muže jako agresora („hnaný neovladatelným chtíčem“). Na základě dat je to velmi často pravda, ale nesmí to být obecně naznačeno v každé situaci bez znalosti jejích podrobností! Kvůli genderovým stereotypům může být pro muže nepříjemné a ohrožující přiznat, že byl (jakýmkoli způsobem) týrán například svou manželkou.

Victimizace - ano nebo ne?	Oběť nebo Přeživší	Sexuální násilí, znásilnění, date-rape, sexuální napadení?
Victimologie	SAKI - Oběť popisuje osobu, která byla obětí trestného činu. Slovo slouží jako status	RAINN – používá termín “sexuální násilí” jako všezahrnující, neprávnický termín, který odkazuje na

	<p>poskytující práva podle trestního práva.</p> <p>RAINN má tendenci používat termín „oběť“, když se odkazuje na někoho, kdo byl nedávno zasažen sexuálním násilím; při projednávání konkrétního trestného činu; nebo když se odkazuje na aspekty systému trestní justice.</p>	<p>zločiny, jako je sexuální napadení, znásilnění a sexuální zneužívání.</p>
<p>EIGE: Sekundární viktimizace nastává, když oběť utrpí další újmu nikoli v přímém důsledku trestného činu, ale v důsledku toho, jak instituce a další jednotlivci s obětí jednájí. Sekundární viktimizace může být způsobena například opakovaným vystavováním oběti pachateli, opakovaným výslechem o stejných skutečnostech, používáním nevhodného jazyka nebo necitlivými</p>	<p>RAINN často používá výraz „přeživší“ k označení někoho, kdo prošel procesem zotavení, nebo když mluví o krátkodobých či dlouhodobých účincích sexuálního násilí.</p> <p>SAKI – termínem „přeživší“ označuje jedince, který prochází procesem obnovy.</p>	<p>RAINN - výrazy „date rape“ nebo „znásilnění známé“ a nabádají ostatní, aby tyto popisy nepoužívali. Tyto termíny mohou vést ke zmatku, že „znásilnění na rande“ je nějak odlišné nebo méně závažné než znásilnění. Ve skutečnosti je v osmi z 10 sexuálních útoků pachatelem někdo, koho oběť zná. Místo toho pojmenujeme trestný čin a za ním informace o pachateli. Je například vhodné říci, že někdo byl</p>

komentáři všech, kteří s obětí přicházejí do styku.		„sexuálně napaden intimním partnerem“ nebo „sexuálně zneužit členem rodiny“.
---	--	--

Vezměte prosím na vědomí rozdíly v terminologii při oslovování osoby postižené sexuálním zneužíváním, násilím, agresí znásilnění (pokusem):

- **oběť** – často se používá, když se odkazuje na osobu, která nedávno prodělala sexuální napadení (může však znamenat určitý stupeň bezmoci)
- **přeživší** – více se používá, když se odkazuje na osobu, která jde do procesu zotavení po přepadení.

#### Voice from a Survivor

*Survivor is a term that empowers me and allows me to communicate that I have been through an ordeal, but I have come out the other end. I certainly do use the term **victim**, especially when I am describing the assault itself. I use the term **victim** to express that this crime is horrific, life changing, affects everyone that is near and dear to me.*

*I think that what has really been important throughout my journey, regardless of who I am speaking with—whether it is an advocate, a detective, or a prosecutor and whatever term they utilize when speaking with me. That isn't what I remember—what I remember is the kindness, the regard, the patience; that is the most important thing.*

—Sexual Assault Victim-Survivor

Použité

zdroje:

<https://sakitta.org/toolkit/docs/Victim-or-Survivor-Terminology-from-Investigation-Through-Prosecution.pdf>

**Kapitola 2:** Praktické řešení situace z pozice oběti a přihlížející\* přihlížejícího s cílem porozumět psychice a emoční tísní a vypracování adekvátní individuální reakce na ni

Tipy (co dělat), když oslovujete oběť/přeživší sexuálního/genderově podmíněného napadení nebo útoku:

- ✓ poskytnout bezpečný prostor pro vyjádření emocí (vhodné místo, klid, o samotě, nikdo jiný neposlouchá)
- ✓ vyjádřit podporu dané osobě (ocenit, že situaci řeší, i když je těžká; dohodnout se na očekávání - jak dále postupovat, komu bude situace sdělena či nesdělena)
- ✓ buďte empatičtí, snažte se vcítit do situace (tj. dejte najevo, že rozumíte obtížím při hledání slov, pláči nebo jiným emocím, které se objevují)
- ✓ nebojte se emocí člověka (strach, pláč, verbální agrese), nechte je bezpečně plynout, nezdržujte je
- ✓ nesuďte emoce, všechny emoce jsou oprávněné, každý člověk má právo něco cítit
- ✓ následujte tempo dané osoby (nebo si dejte na čas, „projděte se“ s ní nebo si doprovázejte danou osobu)
- ✓ nevyvíjejte na člověka nátlak, nenuťte ho\*ji popisovat detaily, pokud toho ještě není schopen\*schopna, nechte vyjádřit emoce související se situací
- ✓ aktivně naslouchejte (t.j. klást doplňující otázky – pokud k tomu situace uzrála, zopakovat hlavní fakta, shrnout to podstatné)
- ✓ nabídnout pomoc (Mohu vám nějak pomoci?)
- ✓ snažte se pochopit význam situace pro daného člověka
- ✓ "být plně přítomen", neřešit v daný čas jinou práci, telefony apod. ("jsem tu s tebou a pro tebe")
- ✓ zaměřte se nejen na verbální, ale i neverbální signály (ne vždy je dotýčný\*dotyčná schopen\*schopna o situaci hned mluvit)
- ✓ pokud se dostaneme do situace svědka počínajícího násilí, obracíme se s pomocí na oběť, nikoliv na agresora, kterého ignorujeme

Tipy (co nedělat), když oslovujete oběť / přeživší sexuálního / genderově podmíněného napadení nebo útoku:

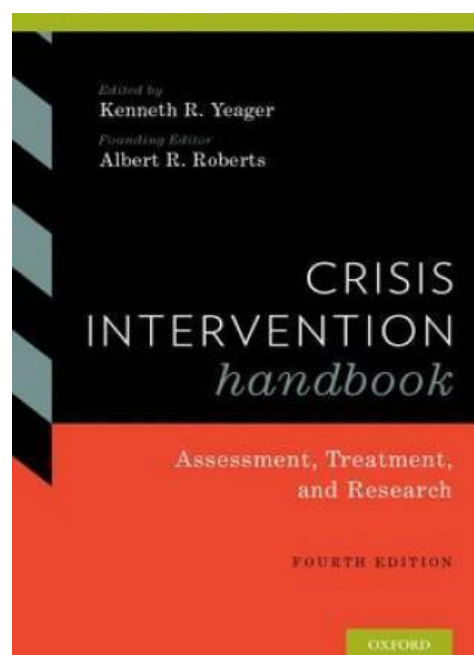
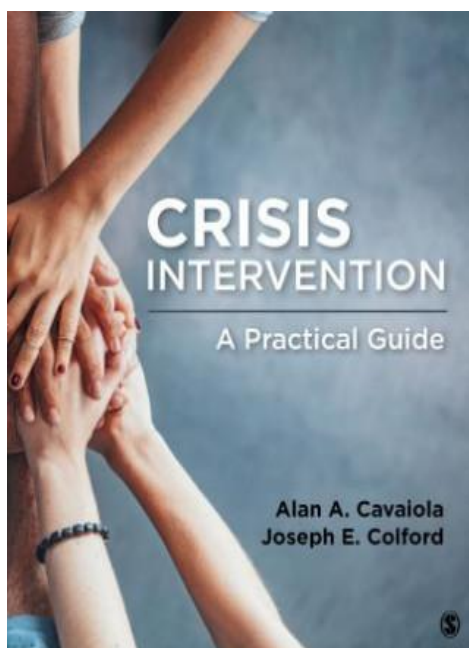
- ⊗ Nikdy situaci nebagatelizujte, nesnižujte, nehodnoťte, co měl\*měla nebo neměl\*neměla přeživší udělat atp.



- ⊗ Neutěšujte (bude to v pořádku, to přejde)
- ⊗ Nezadržujte emoce toho, kdo přežil
- ⊗ Nehodnoťte druhého, neupozorňujte na chyby, nekritizujte, že situaci neřešil\*neřešila jinak, hned nebo dříve
- ⊗ Nevyptávejte se, „netlačte“ (respektujte situaci a tempo druhého)
- ⊗ Neradíte (spíše pomáhat najít řešení – když k tomu dojde)
- ⊗ Nedělejte rozhodnutí za přeživší
- ⊗ Neodvolávejte se na rozum ve chvíli zvýšené citlivosti nebo rozrušení
- ⊗ Nikdy nepotvrzujte "vinu" na straně oběti (A proč jste tam šli? Tak se nedivte...)
- ⊗ Vyhněte se všemožným předsudkům a stereotypům (Nekřič jako dítě! Zvládneš všechno, jsi chlap!)
- ⊗ Dávejte si pozor na to, co vyjadřujete nejen slovy, ale i činy a mimikou a gesty

Pokud potřebujete více informací nebo nemáte praktické zkušenosti s krizovou intervencí, využijte některé z kvalitních publikací a příruček a zvažte absolvování praktického vzdělávacího kurzu, protože tento druh kompetence se nedá naučit a osvojit si pouze studiem textů. Praxe je nutná!

! tipy na čtení a ke studiu:



## Důležité upozornění pro facilitátory\*facilitátorky a účastníky\*účastnice:

Uvědomte si prosím, že tento typ aktivit může být potenciálně škodlivý pro lidi, kteří jsou velmi citliví nebo mají osobní zkušenost s jakoukoli formou sexuálních nebo genderově motivovaných útoků. Je tedy důležité vytvořit přívětivý a bezpečný prostor a před úkolem použít „**spouštěcí varování**“, které těmto osobám umožní, aby se úkolu aktivně neúčastnily nebo opustily místnost, pokud se cítí nepříjemně.

## Zdroje

- Alcoff, Linda. 1991. The problem of Speaking for Others. *Cultural Critique* 20 (Winter 1991-1992), p. 5-32.
- Bourdieu, Pierre. 1998. *La domination masculine*. Paris, Seuil.
- Borg Anna a kol.: *A Manual for Employers: Making Work Better for Organisations and for Employees*. Employment & Training Corporation (Malta). 2006.
- Ebbesen, M. (2011). Cross cultural principles for bioethics. In G.D. Gargiulo & A. McEwan (Eds.). *Advanced biomedical engineering* (pp.157-183).
- Hnilica, Karel. 2010. Stereotypy, předsudky, diskriminace, (pojmy, měření, teorie). Praha: Karolinum.
- Miller, T. E., & Schuh, J. H. (2005). *Promoting reasonable expectations: Aligning student and institutional views of the college experience*. Jossey-Bass.
- Newman, J. L., Fuqua, D. R., Gray, E. A., & Simpson, D. B. (2006). Gender differences in the relationship of anger and depression in a clinical sample. *Journal of Counseling & Development*, 84, 157-161.
- Renzetti Claire M., Daniel J. Curran. 1992. *Women, men, and society*. Boston : Allyn and Bacon
- Stangor, Charles, Mark Schaller. 1996. Stereotypes as Individual and Collective Representations. In: C.N. Macrae, Ch. Stangor and M. Hewstone (eds.): *Stereotypes and Stereotyping*. The Guilford Press: New York.
- Vodáčková, Daniela. 2002. *Krizová intervence*. Portál: Praha.
- Williams, Susanne: 2007. *Gender Training Manual*. Oxfam (UK).

*Zákon č. 198/2009 o rovném zacházení a o právních prostředcích ochrany před diskriminací.*

\*Council of Europe. Recommendation (2006)8 of the Committee of Ministers to member states on assistance to crime victims [967 \(coe.int\)](https://www.coe.int).

\*Is this sexual harassment: <https://www.youtube.com/watch?v=Ur8G8kOYEfl>

\*Non-violent crisis intervention: Non-Violent Crisis Intervention Training with Richard Ovcharovich - YouTube

\*RAINN. Key terms and phrases.  
<https://www.rainn.org/articles/key-terms-and-phrases>

\*SAKI. Victim or Survivor: Terminology from Investigation Through Prosecution (sakitta.org).

\*Scenarios-for-CIT-Training-3.pdf (namiozaukee.org)

\*Serious Sexual Assaults Campaign: <https://www.westyorkshire.police.uk/staysafe>

\*Sexual Assault Awareness & Safety:

<https://www.internationalstudentinsurance.com/explained/sexual-assault.php>

\*Sexual Assault Kit Initiative (SAKI):  
<https://www.phoenix.gov/police/sexual-assault-kit-initiative>.

\*Sexual harassment on the rise in German workplace: study:  
<https://www.dw.com/en/sexual-harassment-on-the-rise-in-german-workplace-study/a-50979194>

\*Sexual Harassment in the Workplace:  
<https://www1.nyc.gov/site/cchr/media/sexual-harassment-campaign.page>

\*Thats Harassment:

<https://www.youtube.com/channel/UCQnHegT-awFspIQdVLCaKpA/featured>

\*Victim or survivor terminology:  
<https://sakitta.org/toolkit/docs/Victim-or-Survivor-Terminology-from-Investigation-Through-Prosecution.pdf>

\*Women and COVID-19 - UN Chief Video Message (9 April 2020):  
[https://youtu.be/ZIATLVKZ\\_ag](https://youtu.be/ZIATLVKZ_ag).

\*Zernike, K. (2016, February 29). Testing for joy and grit? Schools nationwide push to measure students' emotional skills. *The New York Times*.



**Řekni NE genderově podmíněné diskriminaci,  
sexuálnímu obtěžování a sexuálnímu napadení!**

**2021-1-R001-KA220-YOU-000028555**

PROJEKTOVÝ VÝSTUP 2



Co-funded by the  
Erasmus+ Programme  
of the European Union

[http://www.nytimes.com/2016/03/01/us/testing-for-joy-and-grit-schools-nationwide-pu-sh-to-measure-students-emotional-skills.html?\\_r=0](http://www.nytimes.com/2016/03/01/us/testing-for-joy-and-grit-schools-nationwide-pu-sh-to-measure-students-emotional-skills.html?_r=0).

## MODUL 5: Nápravné prostředky a prevence diskriminace na základě pohlaví/genderu, sexuálního obtěžování, sexuálního napadení

### Metodika výuky prezenčního tréninku

#### Kapitola 1: Rizika a ochranná opatření proti genderově podmíněné diskriminaci

##### Aktivita 1.1: Genderově podmíněná diskriminace - Carousel

**Délka: 60 minut**

##### **Cíle:**

Porozumět rizikovým faktorům, které vedou mladé lidi k diskriminaci, a ochranným faktorům, které můžeme uvést do praxe, abychom diskriminaci a obtěžování/napadení zabránili. Tato aktivita také poskytuje přehled o tom, jak je problém vnímán v každé z různých zemí.

##### **Zdroje/potřebné materiály:**

- Flipcharts
- Tužky
- Barvičky

##### **Popis:**

1. Facilitátor\*facilitátorka vytvoří skupiny asi 4-5 lidí (rozdělených podle národnosti) a umístí jeden flipchart s jedním tématem + několik per a barev pro každou skupinu. Témata jsou: jedinec, společnost, výchova, rodina.
2. Každá skupina by měla probrat a napsat na flip chart všechny rizikové faktory související se zadaným tématem, které jsou v jejich zemi vnímány. Poté facilitátor

smísí skupiny (pokouší se do každé skupiny přiřadit lidi z různých zemí) a požádá každou skupinu, aby si přečetla a prodiskutovala rizikové faktory napsané předchozími skupinami.

3. Každá skupina poté vymyslí a zapíše na druhou stranu flipchartu ochranné faktory, které lze u každého z témat uplatnit.
4. Každá skupina sdílí nápady v plénu.
5. Na konci aktivity se provede malý rozbor

Otázky k rozboru:

1. Vnímáte rozdíly v tom, jak je diskriminace vnímána mezi různými zeměmi?
2. Naučili jste se něco nového o tom, jak předcházet diskriminaci?

### **Aktivita 2.1: Preventivní nástroje JigSaw**

**Délka: 40 minut**

#### **Cíle:**

Diskutovat a zvyšovat povědomí o praktických opatřeních, která můžeme použít k zastavení násilí na základě pohlaví.

#### **Zdroje:**

- Text/ Handout:

<https://www.gov.nl.ca/vpi/tips-and-tools/tips-for-youth-to-prevent-gender-based-violence-and-inequality/>

#### **Popis:**

1. Účastníci\*účastnice jsou rozděleni do 2 „domácích skupin“. Každá osoba v každé skupině dostane handout opatření, které lze použít k prevenci násilí nebo k jeho řešení. Obě domácí skupiny mají stejné rozpisy.

2. Když to facilitátor\*facilitátorka řekne, každá osoba v každé skupině jde do druhého týmu a najde osobu, která má stejné opatření. Páry společně čtou opatření, učí se z nich, diskutují a dělají si poznámky. Těmto párům se říká „expertní skupiny“.

3. Poté se účastníci\*účastnice vrátí do domácích skupiny a jeden po druhém vysvětlí zbytku týmu, co se naučili, aniž by se dívali na text, pouze na poznámky.

4. Na konci aktivity se provede malý rozbor.

Otázky k rozboru:

1. Uplatňujete již některá opatření?
2. Které z nich chcete/potřebujete zlepšit ve vaší zemi?

### **Aktivita 3.1: Přes místnost**

**Délka: 35 minut**

#### **Cíle:**

Toto cvičení je příležitostí procvičit si používání řeči těla a našich hlasů ke stanovení hranic s jinou osobou.

#### **Zdroje/potřebné materiály:**

- Dostatečné prostory k pohybu

#### **Popis:**

1. Účastníci\*účastnice se postaví do dvou řad vzdálených od sebe asi 10-15 stop, čelem k sobě. Každá skupina se bude střídat v postupu k druhé a poté bude zastavena. Jsou 3 kola.

2. Kolo 1: Stanovení hranice pomocí řeči těla.

Vysvětlíte: „Všichni v řadě 1 si na podlaze vyberte místo, které nechcete křížit. Umístění si nechte pro sebe. Když řeknu ‚jdi‘, lidé v řadě 2 k vám půjdou. Když váš protějšek v řadě 2 dosáhne místa, které jste vybrali, použijte řeč svého těla, abyste

naznačili, že nechcete, aby se přiblížil. Jaké jsou příklady toho, jak to udělat?" Vyžádejte si a předvedte některé příklady od skupiny, jako například: zvedněte jednu ruku; dostaňte se do připraveného postoje; otočte se k nim zády; jděte pryč; atd. „Řada 2, když uvidíte, že váš protějšek v řadě 1 s vámi vymezil hranici, budete tu hranici respektovat a přestanete chodit.“

Umožněte každé skupině, aby se v procvičování této dovednosti vystříдалa.

### 3.2. kolo: Stanovení hranice pomocí hlasu a řeči těla.

Tentokrát účastníci\*účastnice kromě řeči těla použijí i svůj hlas, aby svému protějšku naznačili, aby se přestal přibližovat. Toto je příležitost procvičit si používání čtyř dovedností (pojmenujte to, nasměrujte to, opakujte to, ukončete to). Požádejte o několik příkladů ze skupiny věcí, které byste měli říci, abyste naznačili, že nechcete, aby se přiblížili. Příklady zahrnují: řekněte nebo zakřičte „stop“; „ustoupit“; „jste příliš blízko“; atd. Vzhledem k tomu, že někteří účastníci\*účastnice bývají hlasitější nebo tišší než jiní, lze toto kolo opakovat, aby účastníci\*účastnice, kteří jsou tišší, mohli trénovat hlasitost a účastníci\*účastnice, kteří jsou hlasitější, aby si procvičili ticho, a přesto pevně.

### 4. Kolo 3: Posílení hranice, která byla překročena, pomocí hlasu a řeči těla.

Tentokrát budou účastníci\*účastnice, kteří jdou směrem k nastavovači hranic, pokračovat přes určený bod zastavení, aby si ten, kdo udává hranice, mohl procvičit nové nastavení hranice a používat kombinaci řeči těla, čtyř dovedností, tónu, hlasitosti, skloňování atd. Může to vypadat jako: „Jsi příliš blízko – ustup!“ (pojmenujte to a nasměrujte to); "stop stop stop!" (opakujte směrnici); spouštění tiché a stále hlasitější; atd.

### 5. Otázky k rozboru:

Co bylo těžké?

Co bylo snadné?

Jaké to ve vás bylo a co jste se naučili?



## **Kapitola 2: Boj s běžnými nesprávnými názory a chováním**

### **Aktivita 1.2: Word Cloud nesprávná přesvědčení**

**Délka: 20 minut**

#### **Cíle:**

Brainstorming o nejčastějších nesprávných přesvědčeních a chování, kterým je třeba se vyhnout.

#### **Zdroje:**

- Mentimeter,
- Laptop nebo smartphone
- Projektor

#### **Popis:**

1. Tato aktivita je digitální brainstorming, prováděný pomocí aplikace Mentimetr. Po jednom snímku teorie vysvětlujícím, co je myšleno pod pojmem „nesprávná přesvědčení a chování“, jsou účastníci\*účastnice požádáni, aby zadali nejčastější přesvědčení, která je napadají. Výsledkem bude digitální mrak slov.
2. Na konci aktivity se provede malý rozbor

#### **Otázky do diskuse:**

1. Co vás nejvíce zaráží?
2. Existují nějaká přesvědčení, o kterých jste nikdy předtím neuvažovali?
3. Které jsou ve vaší zemi nejčastější?

## **Aktivita 2.2: Zastavme obviňování oběti - Role Play**

**Délka: 55 minut**

### **Cíle:**

Role play účastníků\*účastnic - pachatel/oběti, aby pochopili, co to znamená zažít násilí/diskriminaci. Přemýšlejte o různých situacích, abyste pochopili, zda popsaná situace je situací GBV nebo ne. Zamyslete se nad různými rolami, které hrají v situaci GBV.

### **Zdroje:**

- Handout se scénáři

### **Popis:**

1. Účastníci\*účastnice jsou rozděleni do skupin. Každá skupina dostane leták popisující situaci.
2. Skupina si rozdělí role a před ostatními účastníky\*účastnicemi předvede scénář.
3. Zbytek komentuje, co vidí, a diskutuje o situaci: čelíme případu GBV? Pokud ano, proč? Pokud ne, proč? Co můžeme udělat pro vyřešení situace?

### Diskusní otázky:

1. Bylo těžké hrát svou roli? Jak jste se cítili?
2. Co jste se z aktivity naučili? Myslíte si, že to může pomoci zvýšit povědomí o problému?

## Metodika výuky samostudia

### **Kapitola 1: Rizika a ochranná opatření proti genderově podmíněné diskriminaci**

#### **Aktivita 1.1: PPT snímky o tom, jak reagovat na násilí na základě pohlaví**

**Délka:** 60 minut

**Cíle:**

Pochopit, co bychom mohli dělat, čelíme-li jakékoli formě diskriminace na základě pohlaví.

**Zdroje/potřebné materiály:**

- Slidy
- Laptop
- Internet

**Popis:**

Přečtěte si o různých způsobech, jakými můžeme čelit diskriminaci na základě pohlaví a reagovat na ni (materiály najdete v sekci Obsah školení) a poté odpovězte na následující otázky:

1. Kterých je 6 klíčových kroků?
2. Které z tipů už dodržujete?
3. Co bylo pro vás nového?
4. Přišly vám tipy užitečné?

## **Aktivita 2.1: Video**

**Délka:** 40 minut

### **Cíle:**

Zabývat se genderově podmíněným násilím a způsoby, jak jej řešit.

### **Zdroje:**

- Video:

<https://yali.state.gov/understanding-gbv-3/>

<https://www.youtube.com/watch?v=ad9hiT7f6Oc>

[https://www.youtube.com/watch?v=LRHVBUds\\_aw](https://www.youtube.com/watch?v=LRHVBUds_aw)

<https://www.youtube.com/watch?v=3tKjy0YncnA>

[https://www.youtube.com/watch?v=d4uHWuxM\\_MU](https://www.youtube.com/watch?v=d4uHWuxM_MU)

[https://www.youtube.com/watch?v=Tpzcq\\_lgTRA](https://www.youtube.com/watch?v=Tpzcq_lgTRA)

- Tužky
- Papír

### **Popis:**

Podívejte se na všechna videa. Zkuste dělat poznámky ke klíčovým slovům, novým věcem, které jste se naučili, a zajímavějším aspektům. Na konci své úvahy odpovězte na následující otázky:

1. Co můžete udělat pro řešení genderově podmíněného násilí?
2. Co mohou muži udělat, aby násilí zastavili?
3. Jak mohu pomoci tiché oběti násilí?
4. Co je největší výzvou v prevenci násilí?

## Kapitola 2: Boj s běžnými nesprávnými názory a chováním

### Aktivita 2.1: Rape culture - kultura znásilnění

**Délka: 30 minut**

**Cíle:**

Zvýšit povědomí o fenoménu kultury znásilnění: co to je? Jaké jsou různé formy?  
proč je to problém? Jak to zastavit?

**Zdroje:**

PPT prezentace, projektor

**Popis:**

V materiálech s obsahem školení najdete sadu slidů PPT s názvem „Bojování s běžnými nesprávnými názory a chováním: Kultura znásilnění“. Podívejte se na ně, abyste pochopili definici problému a pochopili, jaké jsou hlavní charakteristiky.

### Aktivita 2.2: TED talk na téma kultura znásilnění (Rape culture)

**Délka: 30 minut**

**Cíle:**

Zvýšit povědomí o fenoménu kultury znásilnění: proč je téma tak nenápadné? Proč jej často podceňujeme?

**Zdroje:**

[https://www.youtube.com/watch?v=z\\_2DU7VTOmk](https://www.youtube.com/watch?v=z_2DU7VTOmk)

**Popis:**

Podívejte se na TED Talk Reagana Williamse o kultuře znásilnění a poté odpovězte na následující otázky:

1. Proč násilníci často uniknou svým zločinům?
2. Co jsou známá znásilnění?
3. Co je sekundární viktimizace?
4. Je možné, aby byli muži znásilněni?
5. Proč je důležité situaci hlásit?

**Aktivita 2.2: Otestujte si své znalosti o GENDEROVĚ PODMÍNĚNÉM NÁSILÍ**

**Délka: 40 minut**

**Cíle:**

Testování znalostí účastníků\*účastnic o GENDEROVĚ PODMÍNĚNÉM NÁSILÍ a způsobech, jak se s ním vypořádat.

**Zdroje:**

<https://www.actionpvaaw.org.au/quiz-your-knowledge>

**Popis:**

Otevřete odkaz. Najdete zde 5 různých kvízů, které prověří vaše znalosti z problematiky GENDEROVĚ PODMÍNĚNÉHO NÁSILÍ. Na konci kvízu odpovězte na následující otázky:

1. Jste překvapeni výsledkem?
2. Kolik jste toho už věděli?

## Obsah školení

### **Kapitola 1: Rizika a ochranná opatření proti genderově podmíněné diskriminaci**

#### **Genderově podmíněné násilí: Jak se s ním vypořádat?**

##### **6 kroků**

START - vytvořit bezpečný a podpůrný prostor pro děti a mladé lidi, aby mohli mluvit o genderové nerovnosti a násilí;

MYSLET – o rovnosti pohlaví a o tom, co znamená být „já“. Pochopit genderové role, normy a očekávání a začít prosazovat rovnost;

IDENTIFIKOVAT - a porozumět různým formám násilí a rozpoznat varovné příznaky násilí;

RESPEKT - respektující vztahy. Rozvíjet dovednosti vytvářet vlastní vztahy a podporovat své přátele;

SPEAK OUT - MLUVIT – za práva všech a zvýšení povědomí;

AKCE - zastavit násilí. Vyvinout a spustit kampaň nebo aktivitu v rámci místní komunity s cílem zvýšit povědomí o zastavení násilí.

#### **Uvědomte si roli pohlaví v násilí**

Zatímco chlapci a muži zažívají zneužívání, je důležité mít na paměti, že většina obětí násilí jsou ženy a většina pachatelů násilí jsou chlapci a muži.

#### **Vzdělávejte se o hlavních příčinách násilí**

Násilí na dívkách a ženách pramení v mužské dominanci a socializaci mužů. Získejte vzdělání o kořenech násilí na dívkách a ženách! Čtěte knihy a články, připojte se ke skupině ve škole a zúčastněte se jakéhokoli školení, které máte k dispozici.

Seznamte se s mýty a realitou genderového násilí a pochopte, jak ho naše společnost přehlíží.

### **Přerušte sexistický a diskriminační jazyk**

Slova jsou mocná, zvláště když je používají lidé, kteří mají moc nad ostatními. Žijeme ve společnosti, kde se slova používají k tomu, aby dívky a ženy ponižovaly. Genderové nadávky vysílají zprávu, že dívky a ženy nejsou plně lidské bytosti. Když jsou dívky a ženy vnímány jako méněcenné, je snazší s nimi zacházet s neúctou a násilím. Změňte způsob, jakým mluvíte, abyste pomohli změnit způsob myšlení.

### **Budte kritičtí a ptejte se**

Budte kritičtí a ptejte se, jak média zobrazují dívky a ženy, ať už v televizi, na internetu, v časopisech nebo v hudebních videích. Média pravidelně používají obrázky násilí na ženách a sexuálně zneužívají dívky a ženy k prodeji produktů.

Napište nebo pošlete e-mail takovémuto společenstvem o jejich stereotypních a negativních zobrazeních žen a dívek a nekupujte jejich produkty.

### **Odešlete zprávu!**

Mládež se nemusí spoléhat na mainstreamová média, aby dostala zprávu ven. Sociální média jsou skvělým způsobem, jak sdílet články, tipy a nástroje pro prevenci násilí.

### **Nahlašte fotky a zprávy, které zneužívají ženy a dívky**

Nahlašte všechny fotografie a příspěvky, které vidíte a které zneužívají nebo ponižují dívky a mladé ženy, na stránkách sociálních médií, jako je Facebook, Twitter a Instagram.

### **Přerušit zneužívání**

Pokud vidíte, že muž popadl dívku nebo strčil její dívku do její skříňky, řekněte něco, abyste zastavili jeho hrubé chování. Pokud je jedna z vašich kamarádek opojená na



večírku a odvádí ji nějaký mjž, zabraňte mu, aby s ní nebyl sám, a pomozte jí dostat se bezpečně domů.

### **Zastavte sexuální obtěžování**

Nezapojte se do žádných forem sexuálního obtěžování, jako je kočkování a nechtěné doteky, a buďte zmocněni ozvat se přátelům a vrstevníkům\*vrstevnicím, kteří tak činí. Nedívejte se jinam!

### **Vypracujte akční plán**

Naplánujte si dopředu, co byste dělali v situacích, kdy lidé, které znáte – nebo cizí lidé – jsou urážliví. Někdy je snazší přerušit zneužívání, když víte, co řeknete předem.

### **Přestaňte obviňovat oběť**

Neobviňujte dívky a ženy za to, jak se rozhodnou oblékat nebo posuzovat své chování. Omezováním svobod dívek nelze zabránit násilí. To pouze umožňuje pokračování násilí, protože pachatelé se stávají neviditelnými a nejsou pohnáni k odpovědnosti a ti, kteří jsou svědky zneužívání, mlčí.

### **Stop kultuře znásilnění**

Jedním ze způsobů, jak zastavit kulturu znásilňování, je nedovolit lidem minimalizovat nebo normalizovat sexuální napadení a znásilnění prostřednictvím vtipů. Pokud vrstevník řekne vtip o sexuálním násilí na dívkách a ženách, řekněte, že vám to nepřipadá vtipné a nebudete to tolerovat.

### **Vytvořte bezpečný prostor pro diskusi o genderově podmíněném násilí.**

Vytvořte si mimoškolní klub nebo skupinu, kde můžete otevřeně diskutovat o svých názorech a zkušenostech a podporovat své vrstevníky\*vrstevnice.

### **Konfrontujte své myšlenky a přesvědčení a přemýšlejte o nich**

Zamyslete se nad svými přesvědčeními, činy a názory a nad tím, proč je máte. Buďte upřímní, přiznejte si své chyby a zavázejte se změnit způsob, jakým přemýšlíte a jednáte.

### **Přestaňte stereotypizovat mužské a ženské role.**

Sociální role a očekávání mohou ovlivnit naše rozhodování o vztazích. Muži se učí, že vyjadřování pocitů není „mužské“. Prozkoumejte své sociální role a naučte se způsoby, jak vyjádřit pocity přímo a nenásilně, abyste vytvořili smysluplnější mezilidské vztahy.

### **Pamatujte, že násilí je volba a lze mu předejít**

Nevymlouvejte se na přátele a vrstevníky, kteří jsou násilní. Nepodporujte názor, že násilí je způsobeno duševní nemocí, nedostatečnou schopností zvládat hněv, užíváním alkoholu a drog, stresem atd. Násilí je volba a lze mu předcházet.

### **Buďte oporou a věřte**

Když vám dívky vyprávějí o násilí, které ve svém životě zažily, věřte jim. Je extrémně vzácné, aby si dívky vymýšlely falešné příběhy o sexuálním napadení a násilí. Můžete být první a jediný, komu to řekne. Věřte jí a podpořte její rozhodnutí, aniž byste je odsuzovali.

### **Buďte si vědomi dostupných zdrojů**

Seznamte se se zdroji pro dívky a ženy ve vaší komunitě, včetně ženských center, azylových domů a organizací proti násilí. Buďte pozitivním zdrojem pro dívky ve vašem okolí sdílením informací a doporučeními.

### **Pochopte a procvičujte souhlas!**

Chlapci a mladí muži musí být při vstupu do sexuálního vztahu ohleduplní a neměli by mít nárok na těla dívek a žen. To, že jste „hodný chlap“, neznamená, že byste měli mít nějaká očekávání.

## Kapitola 2: Boj s běžnými nesprávnými názory a chováním

„Bojování s běžnými špatnými přesvědčeními a chováním: kultura znásilnění“.

Níže naleznete odkazy na instagramovou stránku projektu. Další informace o kultuře znásilnění získáte zde.

Co je kultura znásilnění? <https://www.instagram.com/p/Cei-GzpNpei/>

Hyper maskulinita a mužské nároky <https://www.instagram.com/p/CgB9IK1tz4O/>

Objektivizace a sebeobjektivizace <https://www.instagram.com/p/ChC103cNkjY/>

Sexualizace <https://www.instagram.com/p/CiaHOMJt9Sy/>

Obviňování obětí [https://www.instagram.com/p/CiuUOE\\_tFw3/](https://www.instagram.com/p/CiuUOE_tFw3/)

## Reference

Lesta, S., & Pana, A. (2012) Promuovere la sensibilizzazione nella Prevenzione della Violenza di Genere tramite l'Educazione tra Pari, Istituto Mediterraneo sugli Studi di Genere.

Jeff E. Brooks-Harris, Lori E. Davis, & Rosemary E. Simmons, Experiencing Diversity: Experiential Exercises for use in Multicultural and Diversity Workshops.

Wharf H., Barran C., Briones C., Francis G., Rudra U., Wilson A. Voices Against Violence, World Association of Girl Guides and Girl Scouts.

<https://www.qhrc.qld.gov.au/resources/case-studies/sexual-harassment-case-studies>

<https://wwcsa.org.au/resources/sexual-harassment-case-studies/>

<https://www.istat.it/it/violenza-sulle-donne/il-fenomeno/violenza-dentro-e-fuori-la-famiglia/numero-delle-vittime-e-forme-di-violenza>

[https://www.infodata.ilsole24ore.com/2018/07/25/la-violenza-le-denunce-gli-stupri-italia-la-statistica-della-paura/?refresh\\_ce=1](https://www.infodata.ilsole24ore.com/2018/07/25/la-violenza-le-denunce-gli-stupri-italia-la-statistica-della-paura/?refresh_ce=1)

<https://www.shrm.org/hr-today/news/hr-magazine/pages/010215-gender-discrimination.aspx>

<https://www.youtube.com/watch?v=V4UWxIVvT1A>

<https://ec.europa.eu/justice/saynostopvaw/materials.html>

<https://www.gov.nl.ca/vpi/tips-and-tools/tips-for-youth-to-prevent-gender-based-violence-and-inequality/>

<https://www.youtube.com/watch?v=Vs7OG-NssLE>

[www.marshall.edu](http://www.marshall.edu)

[psychologybenefits.org](http://psychologybenefits.org)

[www.mindbodygreen.com](http://www.mindbodygreen.com)

[psychologytoday.com](http://psychologytoday.com)

[exploringyourmind.com](http://exploringyourmind.com)

[that-guy.co.uk](http://that-guy.co.uk)

## EVALUACE

### MODUL 1:

1. Kdy má zaměstnavatel právo diskriminovat na základě genderové identity?
  - A) Když zaměstnanci používají koupelnu, která není spojena s jejich rodnou identitou.
  - B) Nikdy.
  - C) Nevím.
  
2. Sexuální obtěžování je ve skutečnosti jen forma šikálení.
  - A) Pravda.
  - B) Nepravdivé.
  - C) Nevím.
  
3. Odeslání SMS příteli, který šíří nepravdivé příběhy o sexuálním životě jiné osoby, je v pořádku.
  - A) Pravda.
  - B) Nepravdivé.
  - C) Nevím.
  
4. Je gender sociálně konstruovaný?
  - A) Ano.
  - B) Ne.
  - C) Nevím.
  
5. je gender a pohlaví to samé?
  - A) Ano.
  - B) Ne.

C) Nevím.

## MODUL 2:

6. Jaký aspekt je rizikovým faktorem určujícím, že se někdo stane agresorem\*agresorkou v případech diskriminace na základě pohlaví/genderu, sexuálního obtěžování, sexuálního napadení:

- A) Chudoba nebo omezené ekonomické příležitosti.
- B) Poruchy spánku.
- C) Nedostává se dostatečné potvrzení od přátel.

7. Které tvrzení NENÍ pravdivé ve vztahu k tomu, že jste se stali obětí diskriminace na základě pohlaví, sexuálního obtěžování, sexuálního napadení:

- A) Členové komunity LGBTQ+ jsou častěji sexuálně obtěžováni ve srovnání s heterosexuálními lidmi.
- B) 38 % násilníků jsou přátelé nebo známí oběti.
- C) Muži se častěji stanou oběťmi sexuálního násilí než ženy.

8. Tradiční postoje k genderovým rolím a sexuálním vztahům jsou rizikovým faktorem pro:

- A) Agresora\*agresorku v případech diskriminace na základě pohlaví, sexuálního obtěžování, sexuálního napadení.
- B) Oběť diskriminace na základě pohlaví, sexuálního obtěžování, sexuálního napadení.
- C) Oba.

9. Sociální izolace je rizikovým faktorem pro oba, agresora\*agresorku a zvyšuje pravděpodobnost, že se člověk stane obětí diskriminace na základě pohlaví, sexuálního obtěžování, sexuálního napadení.

- A) Pravda.
- B) Nepravdivé.

C) Nevím.

10. Postoje a praktiky, které posilují podřízenost žen a tolerují mužské násilí (např. věno, cena nevěsty, sňatek dětí) jsou rizikovým faktorem, který určuje, že se někdo stane agresorem v případech diskriminace na základě pohlaví, sexuálního obtěžování, sexuálního napadení na úrovni:

- A) Individuální úrovni
- B) Společenské úrovni
- C) Úrovni vztahu

### **MODUL 3:**

11. K jakému druhu diskriminace na základě pohlaví může dojít na pracovišti:

- A) Ve finančním oddělení pracují pouze ženy.
- B) Nemohl jste kvůli svému pohlaví zaujmout vyšší pozici.
- C) Ženin mužský kolega ji pozval na oběd.

12. V jaké situaci se jedná o diskriminaci na základě pohlaví:

- A) Zvláštní ochrana žen během těhotenství a porodu a kojení.
- B) Rozdílný věk odchodu do důchodu pro ženy a muže.
- C) Muži mají vstup do tanečního klubu za 10 EUR a ženy za 20 EUR.

13. Profesor domluví studentce schůzku u něj doma ke koordinaci tématu závěrečné práce a požádá ho, aby se u něj vyspala. Jak byste nazval toto chování profesora?

- A) Diskriminace na základě pohlaví
- B) Sexuální obtěžování
- C) Sexuální napadení.

14. V jaké situaci je sexuální obtěžování pozorováno:

- A) Muž na ulici vám dá kompliment.
- B) Muž předal své místo ženě v autobuse.
- C) Neznámý muž v kavárně tě objal a chtěl tě políbit.

15. Pokud se setkáte s diskriminací na základě pohlaví, můžete se obrátit na:

- A) Kancelář rovných příležitostí
- B) Vaše přátele
- C) Nikoho

#### **MODUL 4:**

16. Když mluvíme o sexuálním napadení, je termín přeživší a oběť plně ekvivalentní?

- A) Ano.
- B) Ne.
- C) Nevím.

17. Co jsou genderové stereotypy spojené se sexuálními útoky?

- A) Velmi zobecněné představy a předsudečné pochopení toho, jaké byly zúčastněné osoby nebo situace sexuálního napadení.
- B) Popis situace, který je vždy pravdivý.
- C) Popis situace, který je vždy nepravdivý.

18. Negativní emoce spojené se situací sexuálního násilí nebo napadení (hněv, pláč, slzy) jsou:

- A) Nežádoucí a měly by být okamžitě zastaveny, aby nedošlo k většímu poškození přeživšího.
- B) Přirozené a je vhodné je nechat projevit v bezpečném a podpůrném prostředí.
- C) Povinné, jinak to není normální.

19. Jaká je nejpřirozenější reakce na překonání sexuálního napadení:

- A) Pláč nebo šok.
- B) Být zuřivý.
- C) Existuje mnoho způsobů, jak lidé reagují na nebezpečí nebo napadení, neexistuje nic jako „nejpřirozenější reakce“.



20. Co znamená pojem sekundární viktimizace:

- A) Skutečnost, že oběť/přeživší často neví, co dělat poté, co byla napadena.
- B) Skutečnost, že proces vyšetřování může být stejně náročný na podstoupení a zvládnutí jako samotný útok.
- C) Když se skutečnost opakuje.

### **MODUL 5:**

21. Jaké jsou kroky k řešení genderově podmíněného násilí?

- A) Začít, přemýšlet, identifikovat, respektovat, mluvit, jednat
- B) Začněte, starejte se, identifikujte, respektujte, zůstaňte zticha
- C) Identifikujte, reflektujte, vyvarujte se problému

22. Co je důležitější při řešení GENDEROVÉHO NÁSILÍ?

- A) Zásah
- B) Vzdělávání a prevence
- C) Vyhýbání se

23. Je důležité naslouchat a věřit těm, kteří přežili útok

- A) Pravda
- B) Nepravdivé
- C) Nevím

24. Muži nemohou pomoci při řešení násilí na ženách

- A) Pravda
- B) Nepravdivé
- C) Nevím

25. V případě pochybností vždy nahláste násilí

- A) Pravda



**Řekni NE genderově podmíněné diskriminaci,  
sexuálnímu obtěžování a sexuálnímu napadení!**

**2021-1-R001-KA220-YOU-000028555**

**PROJEKTOVÝ VÝSTUP 2**



Co-funded by the  
Erasmus+ Programme  
of the European Union

B) Nepravdivé

C) Nevím

## SPRÁVNÉ ODPOVĚDI

### MODUL 1:

- 1. B
- 2. B;
- 3. B
- 4. A
- 5. B

### MODUL 2:

- 6. A
- 7. C;
- 8. C
- 9. A
- 10. B

### MODUL 5:

- 21.A
- 22.B
- 23.A
- 24.B
- 25.A

### MODUL 3:

- 11. B
- 12. C;
- 13. B
- 14. C
- 15. A

### MODUL 4:

- 16. B
- 17. A
- 18. B
- 19. C
- 20. B