



Valeriana

ČTENÍ PRO PŘÁTELE
BIOLOGICKO-DYNAMICKÉHO
ZEMĚDĚLSTVÍ

č.6

Příloha BIO - měsíčníku pro trvale udržitelný život

GINIE SE UMÍ NÁDHERNĚ RADOVAT...

*Jak to chodí v Camphill community Thornage,
Anglie*

Jitka Švarcová

První paprsky dnešního rána, kroky po oblázky vysypané cestě blížící se k mému pootevřenému oknu. Teď. A už se zas vzdalují. Mlčící kroky třech párů nohou, občas vrzne některá z konví pohupujících se v Johniho, Simonových a Geraldových rukách v rytmu chůze. Může být půl šesté, ještě se mi nechce otevřít oči. Kolikrát už jsem je zpoza okna doprovázela na jejich každoranní cestě, dokud mi nezmiželi za vraty kravína-kozína-ovčína naší farmy. Dnes ne. Spánek je silnější než zvědavost. Nádobro mě budí až jejich kroky vracející se zpátky, to už si konve nevrznou, těžko by se jim poskočilo pod tíhou čerstvě nadojeného mléka. Bude něco po sedmé a já chtít nechť (teď už spíš chtít) vstávám.

Stačí, když dolů do kuchyně seběhnu na půl osmou, Ginie bude mít snídani už skoro nachystanou - to je její práce - já už se jen zeptám, je-li vše v pořádku. Vážně se na mě podívá, pak se starostlivě rozhlédne, zamyslí se... "Můžeš vzít ošatku s chlebem", svěří mi nakonec jeden ze svých ranních úkonů. Doufá, že na tom nemůžu moc zkazit. Neubráním se úsměvu. Beru chleba, Ginie netuší, jak mě její milé svolení v duši hřeje, pokládám ošatku v jídelně na stůl mezi hrnky, talířky, marmelády, medy, sýry a másla, které tam už stačila nanosit, pobaveně sleduji, jak mě o kousek poopraví - tak o dva centimetry vpravo. Ještě kousek. Teď je to jak má být. „Máš to hezké, Ginie.“ - Na moji pochvalu odpoví rozzářené oči i ústa: „Vážně?“

Ginie je šikovná holka. Může být stará jako já - 21 let. Jen její svět se zastavil o trošku dřív, řekla bych tak ve věku pětiletého děvčátka.



Večerní kreslení

Milí čtenáři!

Už šesté číslo Valeriány (čtení pro přátele biodynamiky) je netradiční v tom, že jsme se rozhodli spojit jeho vydání s vydáním 4. čísla nového časopisu BIO. K tomuto odvážnému kroku jsme se odhodlali z několika důvodů.

Výhody společného tisku a rozšiřování těchto, na ekologické a biodynamické zemědělství zaměřených periodik jsou nasnadě. Valeriána se dostane do rukou širšího okruhu čtenářů, společnou distribucí se ušetří nemalý peníz za poštovné a tento počín je dalším krokem dlouhodobé spolupráce mezi Svazem ekozemědělců PRO-BIO Šumperk a vydavatelstvím vhp-press, resp. panem Vohralíkem, který stál u zrodu „starých“ Bionovin a pro náš svaz připravoval k tisku celou řadu publikací. Nevýhodou či rizikem může být jednak to, že Valeriánu bude oblékat nová tiskárna, jednak i to, že se Valeriána dostane do rukou i těm, které biodynamika možná vůbec nezajímá, nebo i poněkud delší čas potřebný na technickou výměnu korektur mezi Šumperkem a Hradcem Králové.

Jak se toto číslo povedlo, můžete posoudit sami a pokud budete mít chuť, napište nám do PRO-BIO pár stručných postřehů, poznámek a připomínek, abychom věděli, na čem jsme a co můžeme pro příště vylepšit.

Dnešní biodynamické čtení chce m.j. ukázat méně známou anthroposofickou iniciativu péče o duševně postižené v tzv. camphillech, kde biodynamika hraje důležitou úlohu, zamyslet se nad pojmy zemědělská individualita a zemědělský organismus a pokusit se ukázat, že to nejsou jen jakési abstraktní filozofické pojmy, ale živé vystižení základu zemědělství. Průběh roku s jeho „pohanskými“ i křesťanskými svátky jako projev zemské duše přibližuje další zajímavý článek a trojici důležitých „biodynamických“ zvířat - žízalu, krávu a včelu - zase výňatek z knihy o zemědělské individualitě. Přidán je trochu zpoetizovaný pohled na jednu naši biodynamickou farmu a samozřejmě drobnější příspěvky a aktuality.

Hezké počtení všem bio- i nebiodynamikům přeje za celou redakci

Petr Dostálek

Umí se nádherně radovat. Z ničeho nic se rozesměje, poskakuje a tleská. Kdybych se jí zeptala, co ji tak potěšilo, nedokáže odpovědět, jen se ještě víc rozesměje. V těchto chvílích mi nezbyvá než jí její prosté štěstí tiše závidět.

Ale to už se sem dolů na snídani dotrousl i poslední opozdilci - další den je oficiálně započat. Na devátou se všichni rozprchnou do „svých zaměstnání“. Každý ze zdejších obyvatel (pro „normálního“ člověka trochu „zvláštních“ lidí - říkají jim „mentálně postižení“, „handicapovaní“, ale nikdo z nás asi neví, co si o nich vlastně myslet, není snadné soudit, co neznám a tady není ani poznání nejjednodušší - chce čas a trpělivost a - mít je rád), tedy každý z nich je na svou práci patřičně hrdý, vědí, že co dělají, dělat dokážou a snaží se to dělat co nejlíp. Takže Johnny, Gerald, Simon a James na farmu - k ovcím, kozám, kravám, jedinému praseti Peggy (je tu snad jen aby měl kdo likvidovat zbytky z kuchyně a pro potěchu všech jejích zdejších titelů), kachnám, husám a nepostradatelným vejconoškám; David, Paul a Helen do zahrady, na pole nebo do skleníku - to podle toho, kde je jejich rukou právě třeba, Ginie uklidí dům - koupelny a chodby jsou její, no a Franciss s Mary mi zůstanou v kuchyni, kde budu dnes za jejich asistence kralovat já. Omyjí, oškrábou, nakrájejí nebo nastrouhají, co budu potřebovat. Jsou rády za každou práci, kterou jim svěřím. Už jsem si zvykla, ale první dny mě tohle jejich pracovní nadšení do slova fascinovalo. Když Mary před polednem usoudí, že s obědem už bych měla být hotová, začne se nekompromisně prohánět po kuchyni s koštětem. To je „její práce“ a já nesmím překážet. Mary nemluví, zato podívat se umí, že už nic říkat není ani třeba. Na pozdrav odpovídá několikrát pokýváním.



Zvonkohra

Odpoledne dnes dům i zahrada vyjímečně osiří - koná se totiž hromadný přesun na pole, kde se musí sklídit sláma. Dosud slunné horké počasí se má prý každým dnem změnit a to není radno otálet.

Jen v pekárně zůstane rušno - je čtvrtek, den, kdy se peče na celý další týden. Pekařům - Ginie, Johnimu a Jamesovi - je tedy zážitek sbírání slaměných balíků odepřen. Ne protestují - mají rádi řád a ve čtvrtek se přece vždycky peče. Nebyl by chleba.

Po večeri se pak už každý baví, jak umí. Kdyby bylo pondělí, mohl by se připojit k Cherrině zvonkohře, v úterý si zacvičit s Rebbekou, ale že je čtvrtek, máme s Monikou v jídelně kreslení. Přijde hodně lidí s krabicemi pastelek a bílými archy papíru pod paží, i když ne všichni. Myslím, že se dá docela dobře pochopit, že má někdo společnosti za celý den už dost a dá přednost klidu vlastního pokoje.

Dny v Camphill-komunitě jsou pro nezavěšeného jeden jako druhý, ale pro přímé účastníky každý jiný, mají svůj řád. Na jaře, v létě, až do podzi-

mu pole a zahrada, které v zimě vystřídá dřevodílna a tkalcovství; farma, pekařství, kuchyně a úklid čas hibernace samozřejmě nepoznají.

Strávila jsem s obyvateli kouzelného společenství na východě Anglie daleko od civilizace a všeho „normálního“ nezapomenutelné dva měsíce prázdnin a jsem jim vděčná za všechno, co mě - nejspíš nevědomky - naučili, pomohli pochopit a přiblížit se zas aspoň o kousíček tomu, co samo sebe hrdě nazývá člověkem, a také tomu, co onen člověk nazval přírodou a bláhově se domnívá, že se mu podařilo se z jejího područí vymánit. Nedochází mu ještě, že nejde o područí, ale o domov a bezpečí, kterého je třeba si vážit.

Camphill je hnutí (v češtině je tohle slovo, díky naší neblahé nedávné minulosti, poněkud nelibozvučné, překlad je to ovšem přesný) založené na učení Rudolfa Steinera s cílem umožnit život v pravém slova smyslu (nikoli přežívání v ústavech) lidem, kteří jsou sami života mezi námi „normálními“ bez naší pomoci neschopní. A úspěšně funguje, k radosti svých obyvatel, už pár desítek let.

ROLNICKÝ DVŮR JAKO JEDINEČNÁ INDIVIDUALITA A ŽIVÝ ORGANIZMUS

Netradiční pohled na základní jednotku zemědělství z perspektivy tradičního zemědělství a biodynamiky

Petr Dostálek

Zemědělství jako základní náplň života lidské společnosti mělo v historii a má i dnes nespočet podob a forem, ať už myslíme na jeho jednotlivá odvětví rostlinné produkce, kde můžeme dále členit na polní pěstování, zahradnictví, sadaření, lukařství apod., nebo obdobně v chovu hospodářských zvířat třeba na chov jednotlivých druhů nebo pastevectví, salašnictví nebo intenzivní chov zvířat. V naší středoevropské krajině a historii vždy mělo určující úlohu pro utváření krajiny i lidské společnosti. Jakousi základní jednotkou, buňkou, která ve svém celku skládá zemědělství, je rolnický nebo chcete-li zemědělský dvůr, statek, usedlost, farma či podnik.



Čtvrteční pečení

Jak na zemědělský podnik pohlíží zakladatel biodynamiky, lze-li ho tak s určitou nadšátkou a zjednodušením označit, Rudolf Steiner, je vyjádřeno v úvodu druhé přednášky Zemědělského kurzu:

„Zemědělský statek naplní vlastně svou podstatu v pravém slova smyslu tehdy, je-li pojat jako určitý druh samostatné individuality, individuality v sobě opravdu uzavřené. A každý zemědělský statek by se vlastně musel blížit - úplně toho dosáhnout nelze, ale musel by se blížit - stavu, kdy bude v sobě uzavřenou individualitou. To znamená, že bychom se měli dopracovat k tomu, abychom všechno, co k zemědělské produkci potřebujeme, získávali v rámci vlastního statku, přičemž k tomuto statku musíme samozřejmě počítat i odpovídající stav dobytka. V podstatě by vlastně bylo třeba všechno, co se na statek dostává zvenčí v podobě hnojiv apod., považovat u ideálně uspořádaného statku za lék pro podnik, který je nemocný“. Tolik Steiner.

Statek by si tak měl to, co potřebuje ke svému bytí, sám vytvořit. Tedy jinak řečeno měl by být jakýmsi živým organizmem, samostatnou a autonomně fungující individualitou. V tomto pojetí se můžeme nad statkem zamyslet, nad jeho velikostí a fungováním. Co je třeba, aby fungoval, jak musí být veliký?

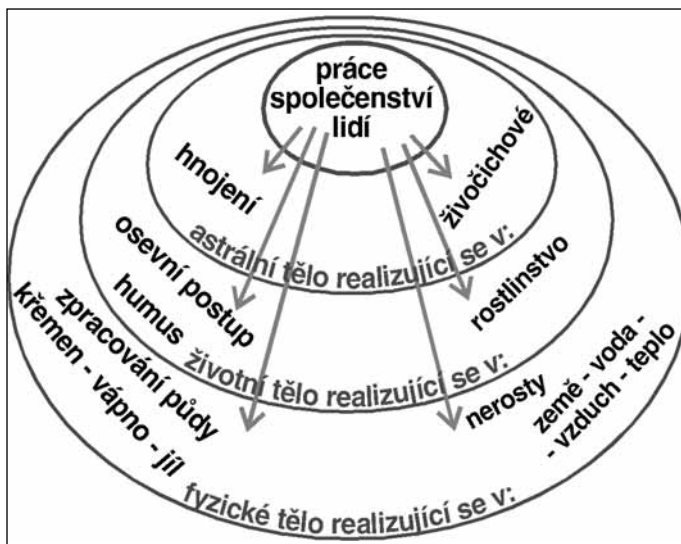
V onom širší pojetí statku jako organismu a individuality by měl mít ke svému životu všechny potřebné části či orgány. Tedy nemusí být veliký, avšak je třeba, aby byl pestrý. V krajině pole, louky a pastviny, ale i remízky, keře a les, potůček, rybník či mokřad, meze, kamenné zídky a cesty mezi poli. Tedy pestrá mozaika různých prostředí a podmínek. V ní



Kůň je pracovitý pomocník rolníka - napjaté svalstvo, tah a celý postoj koně ukazují, že je stvořen na statku k práci.

pak zemědělské rostliny, vyrůstající z minerálního světa, oživené ethernými silami růstu, kvetení zrání spojené se světem zvířat, obdařených navíc astralitou - pudy, pocity a emocemi, dají, uspořádané a završené lidským prvkem s jeho svobodným Já, vzniknout živému organismu.

Podívejme se trochu blíže na jednotlivé články tohoto světa, na to, co jej dělá tak jedinečným, neopakovatelným, samostatným a nebojme se říci krásným, ať už šlo historicky o malý a chudý rolnický dvůr někde v kopcích nebo velký a rozlehlý statek kdesi v úrodné nížině.



Schematické členění zemědělského podniku ve srovnání s články člověka.

TĚLO ZEMĚDĚLSKÉHO ORGANIZMU - ČLOVĚK JAKO PRAOBRAZ ROLNICKÉHO DVORA

Podíváme-li se do Zemědělského kurzu, a postavíme-li člověka s jeho fyzickým, etherným a astrálním tělem jako předobraz či vzor organismu, můžeme velmi snadno i u rolnického dvora najít obdobné členění..

Fyzický, hmatatelný základ tvoří kus země obdělávaný jedním dvorem, patřící k jednomu statku. Scénou, kde se život tohoto organismu odehrává, je tedy krajina s jejími přírodními danostmi. Reliéf terénu - zda je to nížina či rovina, kde se dá založit role, kousek dále mírný svah s prohlubeninami, kde však pastvina je tím ideálním využitím, i nepřístupná stráž porostlá od nepaměti lesem, kterého je rolnickému dvoru třeba nejen jako eko-

logického stabilizátoru, ale i jako užitečného zdroje přímých surovin. Jako fyzické tělo je vystavěn ze čtyř základních prvků projevujících se v reliéfu kraje, geologickém podkladu, půdních podmínkách, vodních poměrech, místním podnebí apod. Každý z nás si jistě uvědomí markantní rozdíl mezi statkem položeným v nížině, kde je plochý kraj, pole se rozkládají na naváté lehké spraši, kde vznikla úrodná černozem a nedaleko teče klidná větší řeka, s mírným podnebím a vyšší teplotou a mezi horskou usedlostí kdesi v kopcích podhůří, kde najdeme těžké podzolové a kamenité půdy, s řadou pramenů a malých říček spěchajících do údolí a s chladnějším a drsnějším klimatem.

Ětherné či životní tělo zemědělského organismu je tvořeno porostem vegetujících rostlin. Je to jakási živá pokrývka těla země - jak z původních botanických druhů tak i z kulturních plodin. Obě je pak rozčleněné do luk a pastvin, lesa a remízků, osamocených stromů, pásů křovin, sadů, zahrad a oráných polí. A opět v nížině vidíme trochu jinou skladbu rostlin než na horách. Dole v kraji více orné půdy a na polích třeba výnosná ale náročná pšenice, z pícnin hlubokokorenící vojtěška, tu a tam remízek. Na horách menší pole daná třeba kopcovitým reliéfem a nenáročný oves a žito, na krmení dobytka jetel a tráva, druhově pestré louky a pastviny, více lesa a křovin....

Výrazem **astrálního** těla jsou živočichové - nižší, obývající půdu (např. mikroorganizmy a žížaly) a hmyz, ale také ptactvo a polní zvěř, které rolník většinou příliš nechválí. Především však domácí zvířata ve své pestrosti i množství. I tu můžeme najít rozdíly mezi oním pomyslným statkem nížiným, kde je např. více velkého dobytka, skotu velkých ras, kdežto na horách zase třeba drobnější ovce, spásající louky na kopcích.

Na konci pomyslného srovnání člověka a statku stojí pak lidé žijící na statku - dřívě klasická velká třígenerační rodina pevně spojená rodovými pouty je dnes nahrazována, hlavně v zahraničí, společenstvím lidí i nepřibuzných, kteří jsou spojeni společným životem a péčí o statek. Pokud bychom chtěli srovnat nakonec typ člověka, představme si pro zjednodušení jen vnější fyzickou podobu velkého, vysokého a urostlého Hanáka a menšího, sporeho šlachovitého Valacha. Samozřejmě že toto rozdělení a srovnání jsou jakousi abstrakcí, ukazující na jedinečnost každého statku. A individualita není jen markantně viditelná při srovnání onoho pomyslného nížinného statku a podhorského dvora. Kdybychom se podívali kdekoli v krajině na dva sousední zemědělské podniky, nikdy bychom nenašli dva stejné, podobně jako bychom nenašli dva stejné lidi. Aby statek mohl dobře fungovat, měly by být zastoupeny všechny složky, vzájemně se ovlivňující a podmiňující se.



K hejnu slepic patří také kohout. U slepic je nejen pro okrasu ale udržuje pořádek, chrání slepice a také ohlašuje jitro.

SVĚT DOMÁCÍCH ZVÍŘAT- KAŽDÝ MÁ SVOU FUNKCI

Pestrost života na statku, která je předpokladem jeho soběstačnosti, uzavřenosti a nezávislosti na okolí, je, jak už bylo řečeno, dána i počtem druhů hospodářských zvířat. Na klasickém dvoře tak byl k vidění kokrhající kohout se svým hejnem slepic, ve chlívku pochrochtával jeden či vícero čuníků, v ohradě za stáji byl kůň, na pastvině dále spokojeně se pasoucí či přežvykující krávy. V rybníčku či v říčce čvachtaly a batolily se kachny nebo husy, ve stráni pod lesem obklopen ovocným stromovím dřevěný včelín stále zvučící jemným bzúčením pilných včel, na kolíku přivázaná koza nebo stádečko ovcí. Uprostřed dvora se vyhřívala na sluníčku kočka a všechno to hlídala pozorný pes, který každého cizího vetřelce ohlásil hlasitým štěkotem. Takovýto v pravdě idylický obraz, jež známe spíše z knih, obrázků a vyprávění, starší z nás i ze skutečnosti, je vlastně jakýmsi kompletním organizmem, v němž každý článek zastával určitou funkci. Prase tak bylo vždy jako nenáročný všežravec zpracovatelem a likvidátorem zbytků a odpadů. Nikoliv jako v dnešním moderním chovu přímým potravním konkurentem člověka zcela závislým na jaderných krmivech. Tedy bylo jakýmsi žaludkem či spíše jednou z částí zaživacího traktu. Mnohem více či dokonaleji jsou k zažívání, trávení a zpracování množství zeleného krmení - trávy; zařízení přežvykavci. Ovce i koza jako malí přežvykavci a především pak kráva, která dosáhla v této trávicí specializaci vrcholu a dokonalosti. Je to zvíře koncentrované na trávení, jakýsi chodící žaludek a střeva na čtyřech nohách. Další domácí čtyřnožec - kůň je orientován poněkud jinak. Každý viděl a slyšel koně jak jde po cestě - rytmický pohyb a pravidelné klapání podkov, když spřežení veze vůz, nebo napjaté svalstvo, když tito tahouni dávají pluhu obracet půdu. Tedy pohyb, rytmická motorika, je vlastní tomuto domácímu zvířeti. Kůň představuje jakési končetiny organismu statku, které dojdou, dotáhnou, přivezou to co je třeba. Toto postavení a vědomí

má kůň jako pomocník člověka tak zafixováno, že pokud mu člověk naloží moc, strhá se a ohoří. Pernatá drůbež - slepice, husy a kachny bychom mohli snad přirovnat k ústům, jazyku a zubům těla - tak kachna propírá ve svém zobáku bahno a cedí z něj červy, zbytky rostlin a potravu vůbec, slepice neustále zobou a zobou, hledají červíky a broučky a přitom pochopitelně jako hrabaví rozhrabávají podklad, aby se dostaly k dalším soustům.... Vnitřní orgány a nervová soustava jsou pes a kočka. Kočka jakýsi hrdý a nezávislý tvor, vždyť se říká, že kočka domácí není závislá na člověku, ale jen na jeho obydlí. Kočka vnímá každý šramot svým bystrým sluchem a každický pohyb ještě bystřejším zrakem. Přiletivší a na zem usednuvší ptáček přitiskne kočku k zemi. Její tělo se celé napne. Kočka se pomalu plíží vpřed a její vzrušení dokazuje i pošlehávání špičky ocasu. Pak skok a pták je uloven. Jindy ale kočka jen líně leží na slunci a občas se pomalu a rozkošnický protahuje - nervy jsou uvolněny a v klidu. Pes, oddaný člověku, střežící jeho obydlí a vše co je na dvoře a oznamující štěkotem, že něco není v pořádku, jsou jakési stále tlukoucí srdce a dýchající plíce usedlosti. Nikdy nemá oddech, tento hlídač vlastně stále pracuje. I dnes, kdy již na venkově jen málokdo chová vícero zvířat, má stále ještě hodně lidí psa - dřívější důležitý prvek zvířecího těla statku zůstává tak zachován.

K přirozenému udržování této rozmanitosti zvířat patří neodmyslitelně jejich reprodukce, rozmnožování, které vidíme v plnosti opět v tradičním obraze dvora - kvočna s kuřátky, u většího stáda krav pořádný býk, houser s husami, beran a kozel u ovcí a koz, hřebec s kulisou.... Dnes tuto plnost v zemědělství nenajdeme - umělá inseminace se dělá prakticky u všech druhů zvířat a tak většinu samčích jedinců domácích zvířat známe už spíše z obrázků. Ale přítomnost samce či kompletnost druhu není samoúčelná a zdaleka nezajišťuje jen onu fyzickou reprodukci, rozmnožování. Tak kohout vodí a hlídá slepice, udržuje pořádek v hejně, najde -li něco k snědku, svolává své

Ve stáji

Christian Morgenstern

*Ve stáji, ve stáji
dva pejskové štěkají,
dva králíci hupkají,
dva oslíci hýkají
ve stáji, ve stáji.*

*Ve stáji, ve stáji
dvě kočičky mňoukají,
dvě vlaštovky létají,
dva koníci řehtají
ve stáji, ve stáji.*

*Ve stáji, ve stáji
dvě myšky se skrývají,
dvě kravky si žvýkají,
dvě telátka dřímají
ve stáji, ve stáji.*

*Ve stáji, ve stáji
pejskové a oslíci,
vlaštovky a králíci,
kočičky a koníci,
všichni něco dělají:*

*kravičky tu jí,
telátka tu spí,
jen ty mršky myšky hbité
ani okem nespátříte,
i když sem tam běhají
ve stáji, ve stáji.*

*Překlad J. Hiršala
upravili pro Valeriánu pd a rh*



Přežvykující kráva - hlavní představitelka žaludku a trávicího traktu organismu zemědělského podniku.

družky ke stolu a samozřejmě také nakrucuje před slepicemi svá krásná ocasní péra a tak se jim dvoří. Býk hlídá krávy a sám je tím nejpřesnějším a nejpřirozenějším „inseminátorem“, stádo má tak svou hierarchii apod.

Máme-li odpovědět na otázku z úvodu, jaká velikost statku je potřebná k jeho fungování, vidíme, že na ní až tak nezáleží. Dostatečně nezávislý a „veliký“ je stejně tak maličký dvořek s jednou krávou - živitelkou, kozou, pár slepicemi a husami, psem, kočkou a čuníkem, s plochou třeba dvou hektarů polí a luk, jako i velkostatek s několika stovkami hektarů polí, kde je zvířat vlastně více jen kvantitativně, nikoliv kvalitativně - druhy a jejich zastoupení zůstávají stejné, možná přibudou koně či více prasat, ale princip je stejný.

ROSTLINY - ŽIVITELÉ ZVÍŘAT I LIDÍ ROVNOVÁHA PLOCHY PŮDY A POČTU ZVÍŘAT

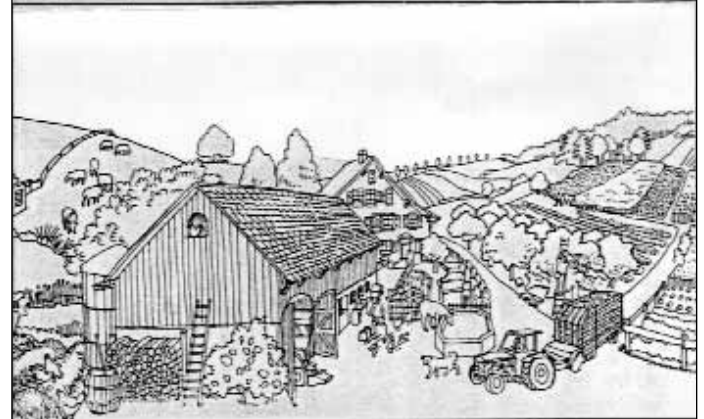
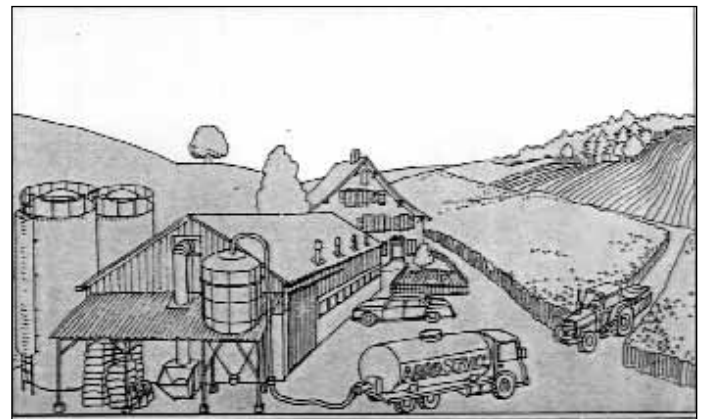
Podobně jako u zvířat bychom mohli pěstovat, zajišťující samostatnost a nezávislost zemědělského statku, najít i ve světě užitkových rostlin, které člověk pěstuje pro vlastní výživu, ke krmení hospodářských zvířat, pro výrobu svých oděvů, jako suroviny pro další zpracování apod. Velký je počet druhů rostlin v nesčetném spektru různých odrůd. Zde je lépe hned zobecnit a řadit je do skupin - tak obiloviny jsou pro statek a člověka dárce chleba a potravy, nejpůvodnější plodina. Okopaniny (vzpomeňme nejen brambory a řepu, ale třeba i zapomenutý tuřín) se pěstují jako doplněk potravy a na krmění. Pícniny (jetel, vojtěška, štirovník...) slouží ke krmění zvířat, ale zároveň dodávají půdě dusík. Ovocné stromy v sadu či vinohrad, na zahradě byliny, léčivky, květiny a zelenina představují pokrmy i zpestření jídelníčku. Smyslem pěstování rostlin je poskytovat nejen potravu člověku a domácím zvířatům, ale jsou-li správně sladěné, zastoupené v osevním postupu, působí přímo i nepřímo na půdu, na její úrodnost. Jednou zemí odčerpávají živiny, podruhé ji udělají dobře, obohacují ji a půda je po nich odpočinutá.



Podhorská zemědělská usedlost z Valašska - hospodářské budovy jsou v nejbližším okolí obytné chalupy.

Také ve světě kulturních rostlin můžeme najít fenomén uzavřenosti, který zde má např. formu pěstování a používání vlastního osiva. To bylo dříve běžnou součástí rolnické práce. Vždy se, většinou již při sklizni (ne-li ještě dříve), pamatovalo na to, aby bylo osivo na příští rok. Žádné semenářské podniky neexistovaly, každý si musel vypěstovat osivo toho, co chtěl sít. Vedlo to k pěstování těch druhů, které byly přizpůsobeny místním podmínkám a k nezávislosti na nákupu osiva z vnějšku. Dnes bychom jen velmi těžko hledali zemědělské podniky používající vlastní osivo. Nejen velké množství práce, ale také znalosti a zvláštní péče, již je třeba semenářství a vzniku osiva věnovat, jsou dnes překážkou pěstění vlastního osiva.

Velmi důležitá, a v moderním zemědělství opomíjená, je, v zemědělském kurzu zdůrazněná, nutnost vyváženosti rostlinné a živočišné složky - jinak řečeno, aby bylo na statku chováno tolik zvířat, kolik jich jeho půda uživí. To vede z opačného pohledu k tomu, že tato zvířata vyloučí dostatek hnoje na pohnojení a regeneraci půdy, aby tato mohla trvale rodit. Dnešní nerovnováha a porušení této zásady představují extrém jako např. velké výkrmny zvířat, jež jsou zcela závislé na dovozu krmiv. Následná produkce obrovského množství odpadu (např. kejdy) působí komplikace, hovoří se o jeho „likvidaci“, ne již hnojení, jak by tomu mělo správně být. Naproti tomu též podniky specializované jen na rostlinou výrobu, (chybí-li zvířata) mohou mít potíže s dlouhodobým udržením úrodnosti půdy. Také velké množství zelené hmoty nemá své požírače - odtud pocházejí vcelku málo úspěšné pokusy s kompostováním trávy či pálení sena. V dnešní moderní době industrializace a tvrdých ekonomických tlaků je mimořádně těžké usilovat o uzavřenost a samostatnost podniku. Koloběhy látek a energií



Srovnání klasicky uspořádaného, pestrého statku s moderním zemědělským podnikem. Který se vám líbí více?

o abstraktní a uměle konstruované cykly, protože nikdy nekoluje jen jeden prvek či druh energie) mají však být vyvážené a produkce potravin pak jejich organickou součástí. Nikoliv jediným, maximalistickým kritériem, kdy navíc jde o dosažení kvantitativní bez ohledu na kvalitu. Za cenu obrovského vynaložení energie, přesunu materiálu i znečištění prostředí jsou tak dnes udržovány zemědělské podniky, které jsou zcela vzdáleny ideji uzavřeného organismu.

KULTURNÍ KRAJINA JAKO UMĚLECKÉ DÍLO

Harmonická krajina - s poli, lesy, loukami - ve které jsou položeny vesnice či roztroušené domy se zahradami, s polními cestami, vinoucím se potokem, kolem něhož rostou křoviny, je, sama o sobě, vzniklým organizmem, individuálním podle místních stanovištních podmínek. Jestliže jsme krajinu někde proměnili v jeden velký zoraný lán, můžeme si jistě domyslet, co se asi s tímto krajinným organizmem, který u nás vznikl za posledních tisíciletí, stalo. Krajinný organizmus rozčleněný dříve trojpolním systémem zemědělského hospodaření, později pak osevním postupem nebo citlivě regulovaný a obohacený svedením vody do rybníků a kanálů, jak to bylo ve středověku uděláno v Jižních Čechách, je neopakovatelným uměleckým dílem. Ne náhodou se mluví o kulturní krajině - nejde totiž o původní divoký kraj, bezpochyby také krásný ve své původnosti a divokosti a přirozeně se samoregulující, ale o novou dimenzi. Přírodu tak člověk s citem a intuicí přetváří kulturně. Kultura i místní podmínky se pak spojují např. v umění lidové architektury. K ní patří nejen vnější vzhled stave-

ní, tak typický pro každou oblast, ale i to, z čeho jsou dům, stodoly, chlévy a další hospodářské budovy postaveny. Tak víme, že tradičním materiálem v nížině byla u nás nepálená hlína a z vepřovic je na jižní a střední Moravě postaveno více domů i stavení než by se zdálo. Hlína se míchala se slámou a plevami, neboť těchto materiálů bylo v úrodné nížině dosti, na střechy přišly došky ze slámy z vlastní úrody. Na horách, kde byl dostatek lesů a dřeva, byly chalupy sroubeny z trámů lesních velikánů, na střeše pak byly k vidění dřevěné šindele - obilí rostlo v podhůří poskrovnou, ale stromů a dřeva zde bylo bohatě. Místně se využíval kámen a další přírodní materiály. Dříve rolníci a obyvatelé krajiny, což vlastně splývalo, protože zemědělstvím se živilo asi 90% všech lidí, brali vždy ty suroviny, jež byly místní, nejvíce po ruce a zároveň geniálně vyjadřovaly přizpůsobení se místu, nezávislosti na vzdáleném okolí. Souvisí s tím i výroba nářadí, zpracování vyrobených surovin, tradice a zvyky.

ROLNÍK JAKO UMĚLEC A TVŮRCE KRAJINY A ZEMĚDĚLSKÉHO ORGANIZMU. BUDOUCÍ NOVÝ ORGANIZMUS

Člověk je tím, kdo tento organizmus vytváří a uspořádává, tím, kdo jej svou prací uvádí do smysluplného chodu či života. Je oním pověstným hybatelem a tvůrcem. Zpravidla ale pak ne jen jeden konkrétní člověk, ale celé generace, které dávaly naší krajině a zemědělství podobu. Dnes bohužel vidíme, jak statky zpustnou, když člověk odejde (nejen v pohraničí) nebo jak dopadne násilné vytvoření gigantických velkopodniků - opuštěné a chátrající velkapacitní odchovny, výkrmny, sila apod. jsou mrtvými pomníky socialistického zemědělství.

Člověk vlastně dotváří, můžeme-li použít tohoto slova, přírodu - biotopy omezuje nebo rozšiřuje a individualizuje je dle svého naturelu, místních podmínek a své potřeby a prostředků, jež má k dispozici. Podmínky stanoviště jsou působením práce, vůle a ducha člověka povýše-

ny do roviny, kdy v nich neplatí a nepůsobí jen holé přírodní zákony, ale navíc též duchovní dimenze člověka. Proto také hovoříme o kulturní krajině. Kultura totiž není jen v užším smyslu umění, divadlo, film či školství a vzdělání. Nemeně tak je kulturou i toto citlivé až intuitivní přetváření přírody a soužití s ní.

Dnes můžeme na zemědělský statek a jeho samostanost a uzavřenost pohlížet nejen jako na dříve podmínkami danou nutnou skutečnost. Nyní to může být vědomě a cíleně vytvářený individuální organizmus. Takové je biodynamické pojetí organizmu zemědělského podniku. Udržení a obnova sil a procesů, které jsou vlastní příčinou a podstatou života, bytí našeho i přírody. Původní společenství rodinné se transformuje na společenství lidí na statku, konkrétním podniku, ale v širším smyslu i lidí napojených na jeho produkci a jeho působení. Nejen v užším a nejzřetelnějším smyslu přímo na produkci potravin, ale i krajinytvořné funkce podniku, péče o půdu používáním organických hnojiv, vitalizace všech životních pochodů používáním biodynamických preparátů či ochrana živých tvorů nepoužíváním pesticidů. Rozšíření nejen na podnik sám jako takový, ale i na ty, kdo z něj pomyslně i fyzicky žijí, vytváří skutečnou jednotu, nový organizmus. Organizmus sjednocující nejen organickou jedinečnost onoho zemědělského, ale i sociálně společenského rozměru bytí. Přímé spojení s lidmi žijícími doslova i obrazně ze života statku. V tomto ohledu můžeme nyní, na sklonku 20. století, myšlenku zemědělského organizmu statku v pojetí R. Steinerja směle rozšířit o tento společenský, sociální rozměr. Totiž o okruh lidí, jichž se dotýká životodárné působení organizmu zemědělského statku a kteří s ním spolucítí a spolužijí. To může být výzva pro spotřebitele k přímým a mnohočetným vazbám na rolnický dvůr, zemědělský statek, projevující se přímým odběrem potravin, pomocí při sezónní práci, společným prožitím svátků roku apod. Z tohoto pohledu pak vzniká nový větší organizmus a nová, širší jednotka člověka, zemědělství, Země a kosmu. A to je jedním z cílů biodynamického zemědělství - ozdravování života Země i člověka.

ZEMĚDĚLSKÁ INDIVIDUALITA

*Podle přednášky Erdmuta Hörnera,
Pforzheim, 3.2.1995
zpracoval Radomil Hradil*

V univerzitní vědě je člověk jako „subjektivní“ faktor vynechán, a to jak v metodě, tak v interpretaci, tak i v aplikaci. Proto je věda ve svém důsledku pro člověka škodlivá. Rudolf Steiner vždy zdůrazňoval, že je třeba z člověka vycházet (v Zemědělském kurzu hned několikrát). Zákonitosti platné pro člověka lze pak objevit i mimo něj, v makrokosmu.

TROJČLENNOST ZEMĚDĚLSKÉHO ORGANIZMU

Jedním z největších objevů Rudolfa Steinera byl objev trojčlennosti. Teprve v roce 1917, v době, kdy zuřila 1. světová válka, v době hladomoru v Německu hovoří Steiner poprvé o trojčlennosti lidského organizmu, konkrétně v Berlíně 15. března. O dva měsíce později, 12. května ve Stuttgartu hovoří pak poprvé o trojčlennosti sociálního organizmu, což lze považovat za jeden z největších objevů tohoto století. Celých 35 roků potřeboval Steiner k uchopení této myšlenky! (*Do roku 1882 se datuje počátek Steinerovy publikační činnosti - pozn. rh.*)

Prvním článkem organizmu je **břicho**, centrum látkové výměny a místo trávení a zažívání. Sem se dostávají přijaté potraviny a postupně zde pozbývají svůj tvar. Jsou rozkládány, odbourávány a jsou z nich vytvářeny látky nové. Břichem zemědělského organizmu je sféra nad povrchem půdy. Ta je oblastí, kde vegetují rostliny, pohybují se zvířata a pracují lidé.

Co je posláním **hlavy**, smyslu a nervů? Smysly nás informují o světě. Totalita světa je rozkouskována na jednotlivé vjemy, které pak v hlavě opět skládají obraz světa. Dochází zde vlastně k jistému zrcadlení. Hlava zemědělského organizmu, tj. oblast pod úrodnou orníci, matečná hornina, zrcadlí působení tzv. nadslunečných planet, tedy Marsu, Jupiteru a Saturnu. Zrcadlí je do třetího článku, do středu, kde pak tyto planety mohou uplatnit své působení.

Rytmickým středem v organizmu člověka jsou orgány **hrudi**, plíce, srdce, krev a dech. V zemědělském organizmu je tento střed představován půdou, která je vlastně jakýmsi srdcem zemědělského podniku.

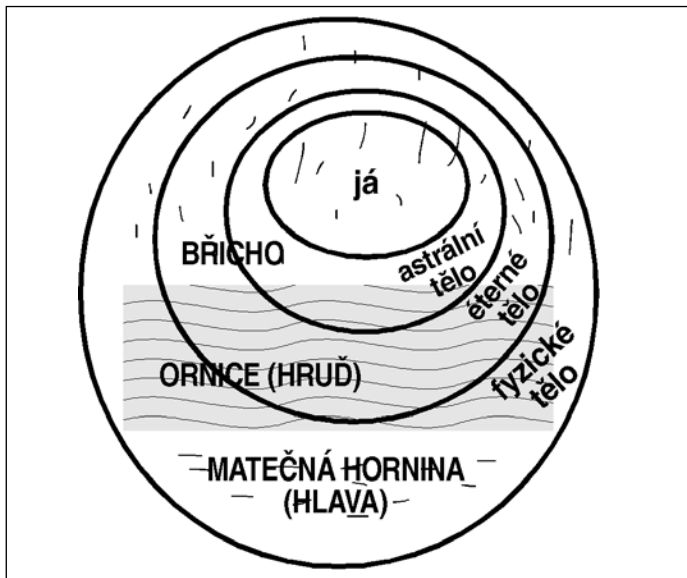
ČTYŘČLENNOST ZEMĚDĚLSKÉHO ORGANIZMU

Vyjdeme-li však z člověka, pak musí i u zemědělského organizmu existovat následující čtyři články:

- fyzické, materiální tělo
- život, vitalita, regenerační schopnost



Harmonická krajina, příroda dotvořená člověkem v působivý oživený systém.



- duše se svými třemi silami jako třemi divokými oři zapřaženými do vozu, tedy s myšlením, citem a vůlí

- kočí, který tyto koně kočíruje, tzn. duch, „já“ dané individuality

a) *fyzickým tělem* zemědělského podniku jsou všechny jevy, které k němu patří: matečná hornina, půda, terén, krajina, rostliny, zvířata atd.

b) *život*: sem patří veškeré životní projevy, úrodnost půdy, zdraví rostlin, zvířat i lidí, to, zda jsou zde mravenci, včely apod.

c) *duševní život*: jak to zde vypadá s lidmi, přítomnost mužského a ženského živlu, stáří lidí, kteří zde žijí, jak se spolu snášejí, ale také jaká jsou zde zvířata, co prožívají. Je to svět pocitů, svět duševních zážitků.

d) *duch*: tato složka podniku bývá tou nejobtížnější. Jde o společenství individualit (já) lidí, patřících ke statku. Jak ale dosáhnout toho, aby vzniklo skutečné tělo já podniku, společný duch, společná intence?

Skutečnou osobností se zemědělský organizmus stane jen tehdy, když všechny tyto čtyři složky spředeme v jedno vlákno. Z čtyřčlennosti se musí stát jednota. Duch lidí v podniku přijímá vjemy ze všech tří nižších článků podniku a na jejich základě poznává, co je třeba udělat, aby vše fungovalo. Tato duchovní složka podniku rozšiřuje své vědomí postupně až na celý podnik, až je nakonec celý podnik v tomto vědomí přítomen, takže se v něm jednotlivé jeho články spojují v jednotu.

Ke každému organizmu, ke každé individualitě patří i pokožka, která organizmus jednak uzavírá a chrání a jednak propouští to, co propuštěno být má. Je to hranice, která ohraničuje v sebe uzavřený organizmus. Nemá to však být hranice nepropustná, nýbrž právě pokožka. Tato pokožka je do značné míry neustále vytvářena duchem rolníka: Kolik nakoupím zvířat, steliva, hnoje, osiva atd.

Člověk hospodář pak svými činy působí na jednotlivé články tohoto čtyřčlenného organizmu: na jeho fyzické tělo např. zpracováním půdy, na jeho vitální tělo péčí o humus, osevním postupem apod., na jeho duši péčí o zvířata, hnojením hnojem. Všechna tato opatření však zasahují jen půdu

a prostor nad půdou, tedy hrud' a břicho zemědělské individuality. Dokonce ani biologicko-dynamickými preparáty nezasáhneme hlavu této individuality, totiž matečnou horninu. Čím tedy?

Zde je rozhodující duchovnost člověka, jeho moralita. Jeho duchovní kvalita. To, zda je člověk dobrý či ne, je tím, co zasáhne až do hlavy zemědělského organismu!

Úrodnost půdy tedy můžeme zvýšit nejen našimi vnějšími činy, ale i činy vnitřními, tj. dobrými myšlenkami,

pocity, modlitbami, meditacemi. Pomocí mravnosti, svobodně vyvěrající z vlastního nitra člověka, jsou sladčovány a sjednocovány všechny tři složky zemědělského podniku. Rudolf Steiner se v Zemědělském kurzu zmiňuje o tom, že v době mezi 15. lednem a 15. únorem lze hodně vykonat právě v tomto smyslu.

SKLÁDAČKA JMÉNEM ŽIVOT

Zkušenosti z Camphillu ve vesničce Solborg, Norsko

Tomáš Moravec

Obdivuji vytrvalost a trpělivost těch, kteří dokáží skládat puzzle, protože sám jsem se na to nikdy necítil. Tedy až do doby, kdy jsem začal poznávat anthroposofii. Nebo nepřijde vám také, že z počáteční beznaděje vás vyvedou dva dílečky, které navazují? Po opětovném zaváhání však nacházíte jinou skupinku dílků, které zapadají. Chytáte se určitých háčků. Čas od času se vám přihodí, že najdete dílek, který spojí dvě, zprvu úplně nesouvisející, už složené části obrazu. Nespočívá kouzlo anthroposofie právě v tom, že se můžete „navěsit“ v podstatě na cokoli? - pedagogiku, sociální problematiku, zemědělství, umění... a až posléze nacházet souvislosti? A úplně o tomtěž je hnutí Camphill.

Jedná se o hnutí sdružující desítky větších či menších vesnic od severní Ameriky přes Evropu a jižní Afriku až po Rusko. Vesnice se od těch normálních liší tím, že zapojují do svého kulturního, pracovního a sociálního života děti, mladé a dospělé lidi, kteří ve svém těle (postižení) nebo minulosti (narkomani, alkoholici) nesou jistý druh handicapu. Handicapu, který je (kterým jsou) vyřazuje (vyřazování) z tzv. normální společnosti, kde nenacházejí uplatnění.

Představte si obyčejného velkoměstského moulu se zkušenostmi z českých ústavů sociál-

ní péče přicházejícího do Camphill vesničky Solborg ve středním Norsku. Pět rodinných domů po 10 - 14 lidech, farma s desítkami zvířat, zeleninová zahrada, 14 ha půdy a 60 ha lesů. Tato představa je porovnatelná s pohledem na kteroukoli předlohu hry puzzle. V každém domě žije běžná rodina spolu se čtyřmi až šesti postiženými lidmi (tzv. vesničany) a jedním či dvěma pomocníky. Kromě farmy a zahrady tam lidé pracují v jednotlivých domech, v pekárně, tkalcovně, truhlárně, prádelně, v jiných vesničkách pak v keramičce, kovárně, panenkárně. Tady můžete začít skládat dílečky. Každý má své místo, každý má svoji nenahraditelnou jedinečnou úlohu. Nikdo nepobírá mzdu, přesto nouzí netrpí. Třeba proto, co říká mladý Petter, postižený Downovým syndromem, na otázku, jak může každé ráno tak časně vstávat ke krávám: nejdřív se na vás podívá jakoby jste právě přijeli až z Prahy a pak odpoví: „Když nevstanu, nedostanou ostatní čerstvé mléko!“. Teď není těžké si uvědomit, jakou hodnotu měla poznámka o Downovu syndromu. Naprosto nulovou, nebo vás snad zajímá jaké mám nyní na sobě kalhoty?

Jedním ze základních úkolů Camphillu je tedy péče o lidi, nebo chcete-li o lidství. Dalším neméně aktuálním úkolem je péče o půdu. Musí přeci existovat místa, kde si lidé uvědomují hlubší smysl zemědělství, než jen produkci potravin a to, že půda na naší planetě je jedním organismem, který volá o pomoc. Půda dnes potřebuje pomoc člověka stejně, jako dřív byl člověk odkázán na milost a nemilost půdy. Je to už hodně dávno, kdy byl člověk živ především z lásky a péče, která byla dána zru pšenice či bulvě řípy. Dnes můžeme jíst sebevíc a hlad jakoby stále rostl. V Camphillu je spojení biodynamického zemědělství a člověka tím, co se stovky geniálních mozků psychiatrů, doktorů, pedagogů pokoušejí hledat.



Soustředěná práce jednoho z postižených při dlabání dřevěného předmětu.

Jak si vysvětlit toto fantastické spojení člověka a biodynamické farmy?

Na počátku Camphillu stála beznadějí opuštěnost a osamělost lidí. Setkáním těchto lidí se beznadějí změnila v naději. Osamělí lidé vzali do spolku osamělou půdu, protože dobře věděli, že i toto spojení bude znamenat naději. Společnou naději.

Camphill se snaží spojovat a velký svět okolo stále zarytě odděluje - postižené od dokonalých, rodiče od dětí, půdu od člověka, lásku od nenávisť, život od smrti. Moderní společnost zapomíná na nutnost existence protikladů zatímco ve společenství Camphillu, kde denně potkáváte a povídáte si s většinou obyvatel, protože to jinak nejde, dospějete po roce a půl k hlubokému pochopení onoho Miluj a Odpouštěj.

O zkušenostech z života v Solborg by se dalo povídat hodiny, o každé oblasti - kultuře, sociálních vztazích, ekonomice,.... Všeho jsem se dotkl alespoň jedním slovem. Větou o ekonomice to zakončím.

Napadá mě, do čeho dnes moderní člověk investuje čas, peníze, energii? Většinou jsou to věci, které nepřezijí ani jeho samotného, ani ho nezdokonají. Myslím si, že moderní člověk investuje do smrti, věcí studených a neživých. Raduji se z toho, že pomoc biodynamice je investice do života.

CAMPBILL - ANTHROPOSOFICKÁ PERSPEKTIVA PRO POSTIŽENÉ

Petr Dostálek

Dva příspěvky mladých lidí, Jitky Švarcové a Tomáše Moravce, kteří viděli a prožili „camphill“ v zahraničí, můžou být podnětem ke krátkému doplnění jejich osobního prožitku a tak přidáváme několik poznámek k této u nás dosud téměř neznámé aktivitě inspirované anthroposofií.

Hnutí se jmenuje podle sídla Camphill v Anglii, kde byl Karlem Königem založen první takový domov. K nalezení jsou však „camphilly“ dnes nejen za kanálem La-Manche, ale i v Norsku, Švýcarsku či Německu. Základem je pohled na postiženého člověka jako na plnohodnotného jedince podle anthroposofie a vytvoření vhodných podmínek pro jeho život. Domovy sdružené v celosvětovém hnutí „camphillů“ jsou vzájemně propojeny. Kromě nich, úžeji spojených, existuje celá řada anthroposofických domovů na podobných principech.

Jde většinou o menší či větší komunity - jakási rodinná společenství, (je-li obyvatel větší počet, pak až vesnického charakteru - obyvatel

lé sami sobě říkají „vesničané“). V takovém domově najdeme zahradu, kde se biodynamicky pěstuje zelenina, bylinky a květiny, ale také tkalcovnu, truhlárnu, pekárnou a další dílny. Postižení tak mohou pod vedením pedagogů a ošetřovatelů vytažovat svíčky z pravého včelího vosku, hladit a řezat dřevo v truhlárně, tvořit svetr v tkalcovně, okopávat rostliny na zahradě, pomáhat v pekárně, míchat bylinky do čaje na půdě, nebo být při ruce v kuchyni s vařením. Pravidelný život s pracovní terapií, uměleckým využitím a rodinným prostředím jsou hlavními znaky těchto společenství, kde žijí pod jednou střechou postižení i zdraví.

Podle R. Steinera se člověk rodí do pozemského života a získává zde pozemské tělo. V něm prožívá svůj život a po skončení svého životaběhu ho opět odkládá jako večer odkládáme své denní oblečení. Člověk s postižením dostává tělo, které není úplně dokonalé, je určitým způsobem poškozeno. Tím jsou pak ovlivněny projevy, chování a vzezení lidského jedince. Duševní síly se nemohou volně a plně rozvinout. Abychom duši takto postiženého člověka pomohli a usnadnili jí její projevení se, ulehčili spojení lidské individuality a pozemského těla, je třeba zvláštní péče. Sám Steiner říká, že tito lidé potřebují duševní péči (v němčině se označují pojmem „Seelenpflege-bedürftige“) zvláštní výchovu a život. A tato duševní péče je obsahem léčebně-pedagogické práce v anthroposofických domovech a „Camphillech“. Cílem je učit postižené správně zacházet se svým tělem, pomáhat rozvoji člověka. K tomu přispívají zejména nejrozličnější umělecké činnosti - malování, kreslení, hudba, zpěv, divadlo, modelování a vyřezávání, zvláštní úlohu pak má eurythmie a léčebná eurythmie. Stupeň rozvinutí či obtížnosti jednotlivých umění je třeba samozřejmě přizpůsobit stavu a stupni postižení jedince.

Druhým výrazným prvkem léčby je rytmické, pravidelné uspořádání života v průběhu dne, týdne i roku, včetně prožití čtyř hlavních svátků roku - Vánoc, Velikonoc, svátku sv. Jana a Michala. Tak např. mezi ně patří pravidelné ranní setkání obyvatel domova před tím než se rozejdou do práce, krátká průpověď před každým hlavním jídlem u stolu nebo večerní vyprávění či četba krátkého úryvku z bible - to vše napomáhá uvědomění si rytmičnosti života. Samostatnou kapitolou jsou léčebné postupy kombinující nasazení léčiv (klasických i homeopatických), lázně, masáže, fyzioterapii, léčebnou eurythmii i terapii slovem a hudbou - řečovou terapii. Pro nezasvěceného či anthroposofie neznalého člověka je překvapující právě ona léčebná eurythmie. A to jak aktivní, které se účastní sami postižení, tak i ta, kterou jim předvádí osoba

vyškolená v léčebné eurythmii, kdy kupříkladu za prosvětleným závěsem eurythmista provádí příslušné pohyby, které se promítají na plátno mnohdy ne nepodobně pohybům jakéhosi „neviditelného“ anděla. Vše může být navíc podbarveno zvukem harfy. Kdo někdy viděl eurythmické představení, zejména pak tónovou eurythmii, jistě potvrdí, jak silný a mimořádný je zážitek z takového představení. Nemenší význam má samozřejmě i hlásková eurythmie.

Při návštěvě domova ve všední den zastihneme jeho obyvatele při práci. Tak můžeme vidět chovance, jak řeže pilou polínko, pevně přivázané ke koze. Třebaže se to normálnímu člověku může jevit trochu podivně až směšně, je pro něho údernickým výkonem, přežije-li toto jedno své polínko za dopoledne. Druhý brousí do hladka povrch jakési destičky, snad součást budoucí poličky. Dosáhnout co největší hladkosti je pro něj věc cti, cíl jeho snažení. Každému hrdě ukazuje své dílo a přestože je už na pohled dokonalé, pokračuje s radostným úsměvem ve tváři dále ve svém hladivém úsilí. Jiný vládne dlátem a pod jeho rukama se tvoří jakési korýtko. Pedagog i truhlář v jedné osobě je tu u toho, tu u onoho, pomáhá a vysvětluje a především nešetří chválou. A je proč, protože všichni pracují usilovně a snaží se seč jim síly stačí. A třebaže každý udělá - podle běžných měřítek - nepatrně, je to mnohem více než by se zdálo. Každé návštěvě pak hrdě ukazují své výrobky.

V práci se člověk realizuje a nejinak je tomu u duševně postižených. V jejich tvářích při práci vidíte s jakým zaujetím se do ní ponořují a jsou-li za výsledek své práce pochváleni, jejich radost nezná mezí. Směřování k tomu, že člověk nedělá věci jen pro sebe, ale pro druhé, pro jiné lidi společenství. Ať už je to zelenina, kterou sní všichni na oběd, nebo to jedno uřezané polínko, jež bude zahřívát celý dům, kde všichni společně žijí.

Domovy jsou spravovány a řízeny spolky (mnohdy rodičů chovanců), nadacemi, někdy je provozovatelem obec. Ve Švýcarsku přispívá k jejich financování nemalou měrou stát.

Ve větších (a mnohdy i menších domovech) najdeme často improvizovanou prodejníčku výrobků společenství. Prodávají se jednoduché dřevěné hračky (třeba právě ty do hladka vycizelo-



Organický stavební styl v novém anthroposofickém domově pro postižené.



Pěvecké a hudební vystoupení - všichni účinkující jsou plně zaujati uměleckou činností, jež pomáhá zpřístupňovat a rozvíjet tvůrčí fantazii.

vané), výrobky z včelího vosku, směsi bylinných čajů nebo ručně tkané utěrky. Rozhodnete-li se koupit takový výrobek, třeba onu zmiňovanou utěrku, víte, že podobnou, běžně průmyslově vyrobenou byste v normálním obchodě pořídili mnohokrát laciněji. Ale pokud ji koupíte zde, pomáháte druhým, podělíte se na jejich léčení.

Neodmyslitelnou součástí nově zřízených domovů je architektura. Budovy jsou stavěny v tzv. organickém stavebním stylu, pro který je pravzorem druhé Goetheanum R.Steinerova v Dornachu. Svou roli hraje i barva budov - tak obytné domy jsou většinou v příjemné světle okrové až žluté, společný sál, kde se odehrávají setkání obyvatel, představení a duchovní slavnosti pak červenofialové.

Žítí v jakýchsi větších rodinách, vždy několik postižených a ošetřovatelé pod jednou střechou. Podle možností a situace jedinci s různým stupněm postižení, muži i ženy příp. dívky i chlapci, jde-li o domovy pro děti a mládež. Tímto společným soužitím je snaha navodit či přiblížit se skutečné rodině, jejíž sociální působení je pro člověka nenahraditelné. Kromě společných prostor, jako je jídelna, mají postižení své individuální pokoje, kde žijí jednotlivě či po vícero. Nejde však o integraci za každou cenu, snahou je spíše najít pro každého postiženého odpovídající a nejvhodnější společenství.

STEINERŮV Zemědělský kurz V ČESKÉM JAZYCE

Petr Dostálek

Uhelným kamenem, základem či dokonce dle někoho snad až biblí biodynamiky je tzv. Země-

dělského cyklu z pera (dnes už přesněji také počítače) Radka Hradila. Kniha, vydaná svazem PRO-BIO Šumperk, nese podtitul „Kosmické a terestrické podmínky zdravého zemědělství“, což dobře vystihuje obsah a smysl knihy. Cílem Steinerových přednášek bylo dát doporučení, jak se starat o půdu, zvířata a rostliny, které už začínaly churavět dravým nástupem moderního intenzivního zemědělství. Na sklonku života, na naléhání lidí ze zemědělství, proslavil Steiner své myšlenky k těm, kteří mají co činit s hospodařením na půdě a chtějí tak činit s vědomím širších souvislostí, s odpovědností za Zemi. Na Steinerova se totiž tehdy obrátili rolníci a statkáři, aby poradil, co dělat s degenerací osiv, poruchami plodnosti u zvířat a dalšími problémy, které se začaly objevovat už v první čtvrtině našeho století. Že se od té doby situace k lepšímu změnila, se může přesvědčit každý, kdo se porozhlédne po krajině nebo ochutná dnešní potraviny. Aktuálnost před téměř třičtvrtě stoletím řešeného tak spíše vzrostla než pohasla.

V obsahu knihy najdeme kapitoly popisující jednotu kosmického a zemského světa v zemědělství (nezapomeňme, že přednášky byly směřovány k posluchačům obeznámeným s antroposofií), charakteristiku jednotlivých chemických prvků, postavení statku jako individuality, ale i návody k přípravě preparátů, jimiž mohou rolníci léčit nemocnou zemi, pokyny, jak regulovat plevele a škůdce, čím krmit domácí zvířata a další ryze praktické věci. Dílo se určitě nedá číst jako akční bestseller. Je to četba nelehká, kterou se čtenář prokousává spíš pomalu a ke které je třeba se vracet. Nejde také o jednoznačné a hotové „návody k zemědělství“, ale spíše myšlenkové doporučení, jak k přírodě a zemědělství přistupovat. Kniha obsahuje

dělský kurz. Osm přednášek pronesných Rudolfem Steinerem o svatodušních svátcích roku 1924 na statku hraběte Keyserlinga v Koběřicích u Vratislavi. Donedávna si ho u nás mohl přečíst jen ten, kdo vláděl jazyky, žádný oficiální (a pravděpodobně ani neoficiální) český překlad nebyl k dispozici.

Na počátku roku 1997 vyšel za pomoci několika mecenášů, sponzorů a zahraničních přátel biodynamiky tiskem český překlad tohoto před-

řadu revolučních myšlenek - např. právě biodynamické preparáty nebo impulsy krajinné ekologie, o níž v té době nikdo nehovořil. Geniálně výstižné a jednoznačné jsou pak Steinerovy odpovědi na dotazy z publika po některých přednáškách. Např. na otázku, o kterou kopřivu se jedná při výrobě preparátů, odvětil Steiner jen její latinské jméno, přesně určující o co jde. V knize jsou doplněny úvody k českému vydání a českému překladu a přestože při četbě obvykle úvody přeskakujeme, určitě se vyplatí tentokrát si je přečíst.

Hledání výtek na vydání Zemědělského kurzu by bylo hledáním pih na lidském obličejí, jež je sám o sobě dokonalý či téměř dokonalý. Vnějškově trochu možná zarazí nezvyklý tučný tisk písma (že by v tiskárně měli zrovna nadbytek černí?) či v záhlaví každé dvoustrany se opakující čára, pozoruhodný studující najde opakování odstavce v úvodu. Při četbě pak svízel působí někde hůře rozlišitelné otázky z publika (které jsou svou podstatou velmi živé a dokládají pozornost posluchačů i jejich sepětí s praxí) a Steinerovy odpovědi na ně (v originále jsou vtištěny různým typem písma), které jsou vtištěny stejně a splývají.

Překlady Radka Hradila znají čtenáři z Bionovin i Valeriány - jejich kvalita mluví sama za sebe. Překladatel se navíc tentokrát odvážil oproti originálu doplnit na okraj stran základní témata odstavců. Tento krok zpřehledňuje nelehký a občas jakási monotónně plynoucí text. Čtenář to ocení nejen při povrchním listování, kdy se snaží zjistit o čem kniha vlastně je, ale i při dalším studiu, při cíleném vyhledávání určitých pasáží. Těžký úkol samotného překladu (německá spojení a zvláště pak některá slova jsou do češtiny v určitém slova smyslu nepřeložitelná či těžko přeložitelná) zvládl překladatel na velmi solidní úrovni. Podařilo se zachovat ducha německého originálu, dle něhož byl překlad pořízen, a zároveň se dostatečně přiblížit dnešnímu živému jazyku.

Shrnuto můžeme říci, že našemu čtenáři se dostává do rukou dobrý překlad stěžejního biodynamického díla ve střízlivém nákladu, se skromnou vnější úpravou, ale, a to především, důležité myšlenky potřebné k ozdravení našeho zemědělství.



ŽÍŽALA, KRÁVA A VČELA VE VZTAHU K ROSTLINĚ A K ČLOVĚKU

Martin W. Pfeiffer

Překlad František Kop

Převzato z knihy „Die landwirtschaftliche Individualität - ein Bild des Menschen“, Selbstverlag M.W. Pfeiffer, Borchon 1975

Jak krávou tak i včelou jsme se zabývali v minulých číslech Valeriány a budeme se jim jistě věnovat i v číslech dalších. V tomto příspěvku bychom se zaměřili na ty pasáže z knihy M.W. Pfeiffera, které se dotýkají třetího z těchto zvířat podmiňujících úrodnost půdy, dešťovky. Ostatní části jsou kráceny.

V trojčlenném zemědělském podniku má rostlina ústřední postavení. Také ona je rozdělena na tři články a ukazuje tak stejné paralely s člověkem jako zemědělský podnik. Tyto tři články rostliny jsou: kořání, oblast listů, lodyhy a nati a oblast květu a semen.

Kořen, který vrůstá do temné, studené půdy a bývá zpravidla bezbarvý, je tak jako hlava u člověka nejpevnější částí rostliny. Hledá, ohmatává a prodírá se půdou, nespokne vše, nač narazí, ale vybírá si, mnohé vynechá, mnohem ustoupí. Síly, přijímané minerály z kosmu, procházejí kořeny.

Květ, který je protipólem kořene, vykazuje procesy po všech stránkách protikladné procesům kořene. Pozvedá se k světlu, k teplu, odtahuje se od země a má nejkrásnější a nej-

rozličnější zbarvení. Je opakem kořene, je jemný a křehký, může být zničen sebemenším dotykem. Procesy látkové výměny a vyměšování v něm lze rozpoznat v tvorbě vonných látek a nektaru, éterických olejů, v uvolňování vůně, v rozptylování pylových zrněk, v odhození zralých semen a plodů. Květ je pólem rozpouštění a vyměšování jako je jím u člověka pól jeho látkové výměny.

Těmito zvířaty jsou: dešťovka, kráva a včela, které můžeme považovat za tři články z živočišné říše, které byly stvořeny pro tři články rostliny.

Podívejme se teď blíže na žížalu. Její životní prostor je stejný jako u kořene. Také ona má, stejně jako kořen, za úkol tvorbu půdy. „Prožírá se“ půdou a vytváří přitom díry a kanálky, které vymazává svým slizem a výměškami. Tím



Oblast stonku a listů se jednak čistě z prostorového hlediska a jednak i z hlediska procesů rozprostírá mezi kořenem a květem, uprostřed mezi horním a dolním pólem. Díky stínu z vlastních listů si rostlina vytváří přechod mezi temnotou a světlem (kořen a květ), mezi chladem a teplem. V této přechodné oblasti probíhá jak příjem tak i vyměšování, neboť asimilace a dýchání jsou příjmem a vyměšování jako u lidského dýchání. Světlo až tmavě zelená barva listů je přechodem mezi pestrostí květů a bezbarvostí kořene.



Pro růst rostlin má v první řadě význam péče o půdu a hnojení, neboť s tím velmi těsně souvisí jak výnos tak i kvalita rostlin. To však přesto není vše, čím je dána jemnější kvalita rostlinných produktů. Určitá zvířata mají totiž - jednak prostřednictvím svých výměšek a jednak také svou schopností regulovat jisté síly a vkládat je do svých vlastních produktů - úkol, který je sice obecně příliš znám, který je však velmi důležitý a který není radno podceňovat ani ve vztahu k lidské výživě.

je zabezpečeno větrání a dýchání půdy, obojí je pak předpokladem pro vývoj nejrozličnějších druhů a nepředstavitelného množství drobných až mikroskopických organismů v půdě. Kořání rostlin tvoří stejným způsobem vyztužené trubkování. Kořeny nejdříve půdu provrtávají a protahují se jí - naše jednoleté kulturní plodiny svým kořením zasahují až do hloubky dvou metrů - rozpouštějí a „prožírají“ se podobně jako žížaly a po odumření zanechávají potrubí vyztužené organickou hmotou. Že je toto živými tvory vytvořené potrubí, pocházející od žížal a kořání, o něž pak pečují v něm usídlení drobní tvorové, mnohem hodnotnější než drenáže mechanickým způsobem položené, je každému pochopitelné.

Další úlohou žížal v půdě je tvorba humusu, spočívající v promísení a spojení velmi jemných minerálních částic s natrávenými organickými látkami, ke kterému dochází v jejím trávicím traktu. Takový produkt trávení se nedá vytvořit mechanickým drcením a mísením, neboť drcení a mísení ještě není trávení. Je to ta nejhodnotnější součást půdy pro výživu rostlin, zásobení půdy vodou, prokypření půdy a její oživení. Svým dýcháním vyměšuje žížala kyselinu uhličitou, která v půdě rozpouští látky a prostřednictvím půdy slouží také asimilaci zelené rostliny. V půdě, kde žížaly žijí - hmota dešťovek může v jednom hektaru ornice dosáhnout hmotnosti 500 kg, což odpovídá hmotnosti jedné krávy - vládne temnota, mírné teplo a vlhkost, které potřebují ke svému životu, což můžeme dobře pozorovat v kompostové hromadě. Mají-li v hromadě kompostu dostatek vlhkého tepla,



Výměšky žížal.



da rozvádí lunární síly na zemi.“ (2)

Vedle svého vztahu k vlhkosti, ke drhám, po kterých jsou rozváděny lunární síly, má žížala také zvláštní vztah k vápníku. Žížala v sobě má vápenné žlázy. S jejich pomocí odkyseluje půdu, když její výměšky mají vyšší pH než to, co požívá. Mohli bychom říci, že se žížala zříká toho, aby si

mohou se žížaly neuvěřitelně rozmnožit. V kompostu příliš teplém a suchém žížaly najdeme, a to ani pak ne, jestliže už přehřátí odeznělo a hromada kompostu nebo hnoje je již jen suchá. Sucho, teplo a světlo žížaly zabíjí. Nemusí to být ani přímý osvit sluncem, žížala nesnese ani rozptýlené denní světlo. Naproti tomu v noci vylézají i na povrch půdy. Za teplých letních nocí - za pomoci kapesní svítilny, jejíž světlo jim nevadí - nebo brzy zrána můžeme spatřit žížaly při páření. A jako jim nevadí světlo kapesní svítilny, tak je neruší ani světlo měsíce, ani je-li úplňk a jasná noc. K měsíci mají žížaly zvláštní vztah: Žížaly mají obrovskou rozmnožovací schopnost, a měsíc je planetou plodnosti. Kromě toho je žížala oboupohlavná, je hermafroditem. Po spáření jsou plodné obě, obě vytvářejí kokony, v nichž se vyvíjí několik dešťovek. Ve svém vývoji žížala nedosáhla stupně pohlavního rozlišení a jako vývojově mladý živočich stojí tedy na nižším stupni vývoje, o čemž svědčí i její silná regenerační schopnost. - Měsíc je posledním a nejpozdějším odstěpkem Země. - Žížala neumírá, je-li přefříznuta rýčem nebo radlicí pluhu, ale její přední část se regeneruje a žije dál. Tato regenerační schopnost je u nižších živočichů velmi silná. Jako nižší živočichové nevyžadují žížaly žádnou zvláštní péči, jen se jim nesmí podmínky života zhoršit špatným ošetřováním půdy nebo chemikáliemi.

To, co zde dosud bylo o žížale a jejich úkolech v půdě uvedeno, patří k tzv. biologickým procesům. Nadto mají však žížaly také jeden zcela výjimečný úkol v oblasti silových, dynamických procesů při regulaci etericity:

„Těmito báječnými zvířátky, která jsou pro půdu tak mimořádně důležitá, není nikdo jiný než dešťovky. Dešťovky bychom vlastně měli studovat v jejich soužití s půdou. Neboť ony jsou těmi skvělými živočichy, kteří zemi ponechávají právě jen tolik etericity, kolik jí potřebuje pro růst rostlin.“ (1)

V souvislosti s tím je možno vidět i vztah žížaly k vlhkosti:

„Voda je v nejmimentnější smyslu vhodná k tomu, aby na zemi ukazovala cestu silám, které přicházejí například z Měsíce. Takže vo-

jako hlemýžď nebo jako ústřice vytvořila vápenatou schránku, a že všechno podřizuje zvyšování úrodnosti půdy. Všechny tyto jednotlivosti, kterých jsme si u žížaly povšimli: Život v temnu půdy, vztah k noci, vztah k vápníku, vztah k vodnímu živlu, oboupohlavnost, silná regenerační schopnost, regulace etericity, zřetelně poukazují na to, že se jedná o nočního, lunárního živočicha, který je ve své mimořádné jednostrannosti a specializovanosti tím, kdo pro rostliny připravuje úrodnost půdy ze strany jejich kořene. Kromě toho bychom však také mohli říci, že žížala jako oboupohlavný živočich, který se dosud nedostal k oddělení pohlaví, je představitelem minulosti - z hlediska všeobecně živočišného.



Nyní se podívejme na protipól kořene, na květ a v souvislosti s tím na živočichy, kteří mají pro tento pól mimořádný význam: na včely. Včela nežije v půdě, ani na půdě, ale nad půdou. Pouze je-li upracovaná a nemůže-li se udržet na rostlině, nebo je-li otrávená prostředky ochrany rostlin, padá na zem a není schopna se zvednout. Obydlí včel - původně v dutých nebo zvlášť za tímto účelem vykotlaných stromech značně vysoko nad zemí

- se nepokládá na zem, nýbrž alespoň na lavičce, tedy do prostoru vzduchu.

Vztah včely ke květům je obecně znám. Včely sbírají pyl a květní nektar, z něhož připravují med. Přitom dochází k opylení květů, které je podmínkou vývoje semen. Při návštěvě květů ulpí na těle včely rovněž kvasinky, které jsou pak přenášeny na jiné květy, kde tato houba dosud není. Tyto mikroorganizmy jsou důležité při trávení přežvýkavců pro tvorbu bílkovin. Takto včela působí dokonce i na trávení krávy.

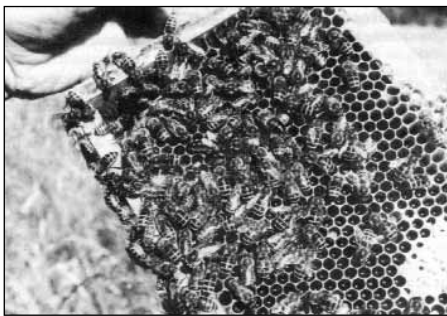
Včela sbírá nektar a připravuje med. Snůšku medu však může provádět pouze tehdy, je-li jasno, teplo a sucho. Za temnoty nevyletí, za deště rovněž ne a za nízkých teplot také ne. Jejím živlem je světlo, teplo a sucho. Tma, chlad a vlhkost jsou živly žížaly. Včela je vyloženě denní tvor, který má - z hlediska kosmických souvislostí - vztah k nadslunečním planetám.

Jednotlivá včela je oproti žížale a souměrně s květy mimořádně citlivá. Umírá, když je lehce poraněna nebo stlačena a nedovede ztracený článek znovu vytvořit. Mimoto je závislá na péči lidí. Vysoký stupeň jejího vývoje je poznatelný také ve způsobu rozmnožování. Včelí královna bývá oplodněna na svém prvním a jediném výletu a může potom tři až čtyři léta klást oplodněná vajíčka, aniž by se znovu pářila.

U včely jsme tedy zaznamenali vztah ke vzduchu, světlu a teplu, ke dni, ke křemíku a k nadslunečním planetám, což je opakem toho, čeho jsme si všimli u žížal. Včela je denní a saturnální živočich (Saturn jako zástupce nadslunečních planet). Její vztah k teplu vychází také z toho, že přenáší pylová zrna, která Rudolf Steiner nazývá lodičkami tepla, z květu na květ a také do úlu jako výživu pro plod. Se zřetelem na vnitřní život včelstva a na způsob rozmnožování zde máme příklad vysokého stupně vývoje, něco budoucího.

Nyní se podívejme na krávu, o níž víme, že nežije ani pod zemí ani nad zemí, ale na zemi





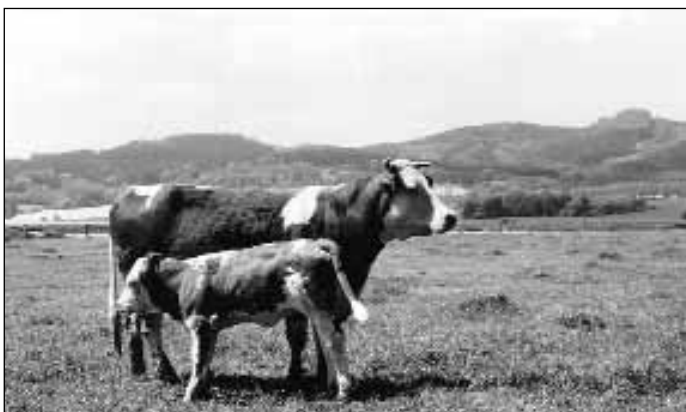
a má obzvláštní vztah k listům, nati, ke střední části rostliny. Jako pasoucí se zvíře žije především z těchto částí rostlin, nečeká tedy, až rostliny na pastvině vytvoří semena, nýbrž požívá jejich šťavnaté listy. Staré rostliny, které jak dozrávají, tvrdnou, ráda nemá.

Jestliže může stádo krav žít volně na pastvině, pak má zvláštní dobu pasení v rytmu dne. Pase se především zrána a navečer. V noci odpočívá na pastvině a za vysokých poledních teplot vyhledává pro klid stín, předpokládá se, že člověk zřídí zastřešení nebo vysadí stínící stromy, což se bohužel často neděje. Kráva není tvor ani denní ani noční, ale raní a večerní.

Pohlavní rozlišení je u hovězího dobytka silně zřetelné, tak jako u všech vyšších živočichů. Stádo je vedeno býkem, tedy zvířetem, které žije svými smysly více venku než kráva a své okolí a stádo neustále zrakem a čichem sleduje. Mužství je zde vedoucím principem, což můžeme zároveň z hlediska obecného vývoje zvířat označit za současný vývojový stupeň.

Produkt krávy je dvojitý: mléko pro tele a člověka a hnůj a močůvka pro rostlinu. Kráva není takovým vysloveným specialistou jako žížala nebo včela, kteří se specializují na dolní nebo na horní část rostliny. Nař a listy rostliny, ke kterým má kráva obzvláštní vztah, jsou uprostřed mezi kořenem a květem. Tak i kráva stojí uprostřed mezi žížalou a včelou. Její hnůj je velmi cenný pro rostliny, neboť v něm nejsou jen živné látky pro rostliny a organická substance pro tvorbu humusu, ale také zárodečné síly rostlinného já, v čemž je třeba vidět hlavní význam zvířecího hnoje. Kravský hnůj se používá pro přípravu preparátu roháčku.

•••



Vezměme si produkty těchto tří zvířat, krávy, žížaly a včely. Získáme tak soubor nejcennějších zvířecích produktů vůbec: Humus, hnůj, mléko a med. Tyto produkty jsou zvířaty vyměšovány různým způsobem. Žížala, kterou bychom mohli označit za střevo, které se osamostatnilo, vylučuje humus ve své zadní části. Kráva vylučuje hnůj jako produkt trávení rovněž tak vzadu, zatímco mléko vyměšuje ve své střední části prostřednictvím vemene. Včela vyměšuje med svou přední částí, vlastně jej vyvrhuje. Svým sosákem nasává nektar do medového volátka, kde jej však netráví, nýbrž fermentuje a pak vyvrhává.

Viděli jsme, že tyto živočišné produkty jsou těmi nejhodnotnějšími vůbec, neboť humus je základem růstu rostlin a rostliny jsou hlavní potravou lidí. Pro růst rostlin je dále důležitý zvířecí hnůj, nejhodnotnější je pak hnůj kravský. Mléko je živočišným produktem důležitým především pro dítě a mladého člověka, zatímco med je hodnotný pro stárnoucího člověka.

Potravinami a lidskou výživou bychom se však podrobněji zabývali až v některém z dalších čísel Valeriány.

Pro Valeriánu upravil R. Hradil

1. Steiner, R.: Zemědělský kurz. PRO-BIO, Šumperk 1996, s. 146.

2. Steiner, R.: Zemědělský kurz. PRO-BIO, Šumperk 1996, s. 25.

NA JAŘE SE U BIODYNAMIKŮ POSTŘIKUJE

Petr Dostálek

Na biostatku ve Vlčici u Jeseníka, stranou civilizačního shonu a ruchu hospodářů pan V. Lačňák, mladý zemědělský inženýr. S manželkou jim patří rodinný domek na kraji vsi, kde jsme se za nimi počátkem května podívali. A můžeme říct - je tu krásně.

Naproti stavení, přes cestu, na starém komíně si udělala hnízdo čapí rodina, aby vasedla mladé, a čápice radostně zdraví klapáním zobáku svého manžela, když jí přináší na hnízdo potravu. Tito majestátní ptáci patří ke koloritu vesnice. Protože je jaro, začátek května, vše kolem bují, kvete a jásá

a velká zahrada kolem stavení je pokryta žlutou záplavou zářících pampelišek. Člověku je jaksi lehko a příjemně na duši. Podél romantické kamenné zídky vystrkují hlavy probuzené ještěřky a své království v podobě zeleninových a bylinkových záhonků tu má paní Lačňáková.

Šalvěj, tymián, mátu a meduňku nedávno doplnila i šanta kočičí (lahůdka pro biodiversitníky - kdo z vás zná tuto starou léčivku?). Vedle převážně trvalých léčivěk spěchá do země jednoletá zelenina, aby mohla rychle začít růst. Pomocníky při jejím setí jsou děti Alžběta a Jonáš, které se motají kolem maminky. Mladší Alžběta chvíli zkoumá na cestičce lezoucí žížalu, ale pak se snaží pomáhat seč jí síly stačí. Staršího Jonáše, kterému je mu pět pryč, to však více táhne k traktoru. Vlétá si do něho, chytit volat a rachotit řadicí pákou za zvuku motorů imitovaných zatím dětskými ústy ho baví ještě více než skládání Lega, které je přes svou dokonalost přece jen „jako“. Skutečný traktor, byl je to už starý a vysloužilý Zetor, je něco jině-



Hnízdící čapí patří ke koloritu naší vesnice.

ho a odhodlání a nadšení, které září z klíčkových očí, když je za volantem, ukazuje, že je ve svém žilvu. Jonášovo nadšení však tatínek nesdílí a mladého traktoristu vyhání z kabiny ven. Zanedlouho se chystá vyjet do polí sám. Na pronajatých pozemcích za domem chce připravit půdu na setí pohanky, další pole už porůstá ozimá pšenice špalda a i jarní pšenice na loňské pastvině pěkně vzešla. Klíčícím plevelům je třeba nedat spát vláčením pérovými branami - ty jsou v ekologickém zemědělství jednou z možných alternativ k použití nebezpečných herbicidů. Trochu více vrásek na tváři hospodáře vyvolává pýr, který místy na polích vystrkuje růžky svých podzemních oddenků. Pan Lačňák ví, že zbavit se ho nejde vláčením, ale je to otázkou, odborně řečeno, „kvalitní agrotechniky, přípravy půdy a celého komplexu opatření“. Pomocí techniky to ale hospodář chce zvládnout.

Navíc teď na polích bude i stříkat. Možná se ptáte co, vždyť v ekologickém zemědělství jsou přece postřiky zakázány. Jaké by to bylo ekologické hospodaření, kdyby v něm byla chemie? Ale není postřik jako postřik, v biologicko-dynamickém zemědělství, jehož je pan Lačňák vyznavačem, se používají preparáty vyrobené z přírodních látek, jež se aplikují postřikem.

Na jaře konkrétně roháček, který se připravuje s kravského lejna jímž naplníme kravský roh a po uložení přes zimu v zemi se z něho stane vynikající, půdu oživující prostředek. Hnuj se přemění v příjemně vonící černou humusovou hmotu a když ho po hodinovém dynamizování, rozmíchání ve vodě (zážitek a popis míchání přinášíme v článku Kosmická symfonie pro roháček, sud, vodu a dvě ruce) postřikujeme na půdu, podporuje mimo jiné lepší zakořeňování rostlin a rozvoj života v půdě, půdních mikroorganismů a žížal. Ty následně „obdělávají a hnojí“ ornici svými chodbičkami a trusem, bakterie a další oku neviditelná zvířátka přeměňují odumřelé organické látky v humus, vyrábí půdní enzymy a zkrátka připravují pěstovaným rostlinám půdu jako zdravou, bohatě prostřenou tabuli, ze které si svými kořeny samy vezmou, co budou právě potřebovat. (Tedy žádné dopování rostlin drogami umělých hnojiv nebo syntetických regulátorů růstu na nichž se rostliny mohou stát závislými podobně jako se dostává člověk do závislosti na skutečných drogách. Počáteční účinek je sice velký a krásný konečný dopad však stejně strašný.)

V komplexu s dalšími biologicko-dynamickými preparáty (které mohou někomu na první pohled poněkud zavánět magií), snahou o rovnováhu mezi počtem chovaných zvířat a výměrou polí, péčí o krajinou zeleň a dalšími prvky je aplikace roháčku součástí hluboce propracovaného systému biologicko-dynamického zemědělství, jež ne-

zohledňuje jen biologické a ekologické zákonitosti, ale také duchovní dimensie přírody, kosmu a člověka. Výsledkem jsou pak biopotraviny naplněné životními silami, které třeba v zemích, kde je biodynamické hospodaření známo delší dobu, řada lidí cílevědomě vyhledává i přes jejich vyšší cenu. Možná se brzo oficiálních produktů biodynamiky dočkáme i nás a o jejich kvalitách se budou moci přesvědčit nejen zahrádkáři a menší pěstitelé, kteří biodynamické zásady aplikují už delší dobu.

No a když už jsme u těch potravin, tak řadu čtenářek Valeriány bude možná zajímat, jak se na takové biofarmě vaří. Protože jsme s touto otázkou počítali, nezapomněli jsme si nakonec vzít od paní Lačňákové recept na oběd. Zde jest:

Polévka: Dáme vařit do osolené vody nakrájené brambory, povaříme je, přidáme nakrájené kopřivy (příp. kadeřávek, špenát, mangold či jinou zeleninu, která je po ruce) a ještě chvíli povaříme. Nakonec přidáme prolisovaný nebo rozetřený česnek, případně vlijeme rozšlehané vejíčko, to když chceme, aby polévka byla vydatnější.

Druhým chodem je nádivka: V mléce rozšleháme vejíčka, osolíme, přidáme nakrájené rohlíky (i starší, které by se jinak hůře zužitkovaly), nastrouháme muškátový oříšek a necháme rozmočit (asi 3 vejíčka, 6 rohlíků a mléka tolik aby se dobře rozmočily). Můžeme doplnit trochou rozpuštěného másla, slaniny nebo vařenými houbami příp. masem - jsme-li jeho milovníci. Hlavně však nezapomeneme přidat větší množství na drobno nakrájených čerstvých kopřiv, pokud je hmota řídká, přisypeme trochu strouhanky. Vše dáme do vymazaného a upečeného hankou vysypaného pekáče a upečeme. Na oběd můžeme podávat s mrkvovým salátem, k pití minerálku, vodu či bylinkový čaj. Recepty tedy jak vidno jednoduché, rychlé a jak jsme se sami přesvědčili hlavně chutné.

KOSMICKÁ SYMFONIE PRO ROHÁČEK, VODU, SUD A DVĚ RUCE

Petr Dostálek

Míchání postřikových preparátů patří vnějškově k nejtypičtějším znakům, jimiž se biodynamika odlišuje od ostatních variant ekologického hospodaření. Při návštěvě pana Lačňáka ve Vlčici u Jeseníku jsme proto krátce zachytili náš zážitek z rozmíchání roháčku. Samozřejmě je velmi subjektivní a kdo někdy míchal biodynamický preparát a kroužil svůj



vír, zažil bezpochyby mnoho dalšího a jiného. Pro představu nezavěšeného však může být následující popis prvním impulzem k zamýšlení a možná i k tomu, aby si zkusil namíchat preparát sám. A pokud budete sami míchat, pak váš prožitek, vnitřní a slovy těžko sdělitelný, může být stejně silný a veliký, nezávisle na tom, mícháme-li 200 l vody v obrovském sudu nebo 5 l vody v kbelíku. Tedy nezbyvá než to jen prakticky zkusit. Přejeme dobré míchání.

Sud na rozmíchání roháčku je velký a hlavně trochu bachratý, což není úplně ideální, ale při troše cviku, trpělivosti a vynaložení síly půjde i v něm vytvořit docela slušný vír. Koule roháčku, předem namočené ve vodě, rozmáčkáme v prstech a dlaních v sudu do vody, která se zakaluje do hněda. Míchadlo z březové metly na dřevěné násadě prodloužené nahore železnou trubkou je zavěšeno na okraji střechy, vysoko nad naší hlavou. Dřevěný sud, stará garda, která pamatuje jistě nejednu kvasnou sezónu, byl předem napuštěn vodou a částečně se zatáhl, takže již neteče. Největší díry jsme zamázali trochou kytu. Kvasný odér z předcházejícího užití je ještě cítit, avšak dnes i napříště bude mít tato stará bečka jinou úlohu - poslouží k rozmíchání biologicko-dynamického preparátu.

Po rozpuštění roháčku ve vodě začínáme míchat. Rukojet míchadla, jsa sevřena pravou rukou, počíná pomalu kroužit po obvodu sudu.

PREPARÁTY POTŘEBUJÍ JELENÍ MĚCHÝŘE!

Stále marně hledáme jelení měchýře na výrobu žebříčkového preparátu. Proto prosíme, kdo máte možnost zeptejte se myslivců, přátel či známých, kdo by mohl pomoci získat jelení měchýř - nejlépe na podzim v době říje, kdy se dělá odstřel zvířete - nejlépe ihned po odstřelu vyprázdnit, nafouknout slámkou a zavěsit k vysušení. Za získaný měchýř můžeme nabídnout finanční odměnu. Nabídky a tipy na biodynamickou sekci PRO-BIO Šumperk. Děkuje.

Z takového statného jelena by ale byl měchýř na žebříček, co říkáte!



Tekutina se dává zvolna do pohybu. Metla v kapalině plynule obíhá po své dráze. Hmota vody se rozvrstňuje, srovnává a formuje do budoucího tvaru. Zárodky několika malých nepravidelných vírů uprostřed sudu mizí. Násada s metlou, vedena lidskou rukou, stále krouží svou dráhu, když se poněkud přiblížila ke středu. Masa vody v sobě nese mícháním dodanou energii a kapalina už získala značnou rychlost pohybu. Kinetickou energii takového dvousetlitrového víru vody by dokázal spočítat fyzik, my, poslušni „zákona síly a setrvačnosti“, svíráme míchadlo pevně oběma rukama a pokračujeme v míchání.

Hmota nabyla pro vnějšího pozorovatele vzhledu jakési husté olejovité konsistence, povrch má podobu kruhové vlny ženoucí se ve vymezeném kruhu vpřed. Okraje vody, narážející na stěny, vystřikují drobné spršky výše a výše po stěně sudu. Zpočátku pomalý pohyb koštěte se zrychlil, prohloubenina ve tvaru již zřetelného, dosud však ne zcela dokonalého víru zasahuje stále hloub a hloub. Vrstvy vody po sobě kloužou podobně jako když rychle listujeme v knize, každá stránka či list jsou otevřeny na zlomek vteřiny světla. A jako do knihy dopadá světlo, tak do tohoto víru vstupují a dopadají sluneční paprsky a vlny, z oblohy a z kosmu, který se nekonečně rozprostírá nahoře nad sudem, míchačem, celým hospodářstvím a přírodou kolem. Rytmičtý, krouživý pohyb míchadla se blíží ke svému vyvrcholení.

Vodní masa se uspořádala do pravidelné nálevky, ruce ještě zrychlují krouživý pohyb. Uspořádání tohoto vířího vesmíru v sudu dosáhlo svého maxima. Každá molekula, každičká částice vody má udělenou svou rychlost, ve svém „světě“ dosáhla dokonalosti, přijala veškerou energii od míchače i kosmu nad ním. Dospěla do nejvyššího bodu své existence. Víř je dokonalý, trychtýř dosahuje téměř dna sudu. Mikrokosmos víru vytvořený člověkem-míchačem byl dotvořen. V tomto okamžiku, když vlastně ani nemůžeme fyzicky míchat rychleji, zastavujeme během jednoho okamžiku pohyb míchání a přecházíme do protisměru. Dosud dokonale uspořádaná hmota kapaliny se hrouť, přelévá přes sebe. Z dokonalého tvaru nálevky vzniká beztvářá, přelévající se neuspořádaná chaotická hmota. Povrch vody je zpěněn. Směr se mění, začínáme pomalu plynule míchat na druhou stranu. Počáteční chaos se zklidňuje a začíná postupně přecházet do nového uspořádaného pohybu s cílem v dosažení nového víru...

Smyslem tohoto míchání je, aby roháček předal svou informaci, hnojivé oživující síly, vodě, kterou budou postříkána biodynamická pole. Síly obsažené v kravském lejnu se mnohonásobily uložením tohoto lejna ve schráně kravského rohu. V rohu, jakémsi to transformátoru a akumulátoru trávicí podstaty krávy, prodělaly přes zimu oživující nádech Země. A nakonec, dynamizované silou lidské paže, která hodinovým mícháním zprostředkovala možnost přijetí kosmické informace, poté co se během hodiny mnohokrát otevřely ve víru v sudu kosmu a prožily svůj vlastní svět „stvoření vesmíru“ utvořením víru, předají své blahodárné oživující poselství půdě.

Na konci míchání, poté co byl namíchaný roháček přečerpán do postřikovače, zůstává na spodku sudu trochu tmavého bahýnka. Původního roháčku. Vyneseme ho symbolicky na pohnojení jahod, ale svou sílu již předal vodě, která v tom okamžiku dopadá ve formě velkých kapek na pole, kde poroste budoucí úroda...

ROK JAKO DECH ZEMSKÉ DUŠE

Wolf-Dieter Storl

Překlad Radomil Hradil

Členění roku na roční období není ničím svévolně vymyšleným, nýbrž objektivně zjistitelným, rytmickým spolupůsobením Slunce a Země na pozadí zvěrokruhu. Je to rytmus života zemského organismu. Hovoříme-li o organismu Země, pak tím nemáme na mysli planetu Zemi, tak jak je dnes chápána jako kosmické těleso, nýbrž Zemi spolu se Sluncem, Měsícem a planetami jako pulzující, smyslově-nadmyslovou bytost. Všechny staré kultury tento tep vnímaly a doprovázely ho obřady a tanci. Souhra a pohyb Slunce, Měsíce a Země byly pociťovány a uskutečňovány při slunečním tanci préríjních Indiánů, při míčových hrách starých Mexičanů, při vrhu diskem na prvních olympijských hrách i při tancích okolo májky. Míč, diskus a tanečníci představovali Slunce a planety ve svých drahách.



Začátkem února si lze povšimnout, jak se dny prodlužují a síly světla tlukou na pevně uzamčený dům Země, v němž se zvířata, pupeny i semena oddávají zimnímu spánku. Avšak ačkoli je den ode dne světla víc, venkovan předjaří ještě nevěří, ani když slunce jasně svítí.

Svítl-li slunce na Hromnice, bude zimy o šest neděl více.

O Hromnicích jasný den, připrav kožich ještě ven.

O Hromnicích teplo, medvěd staví boudu.

Když na Hromnice ze střež teče, zima dlouho se povleče. (1)



Teprve po sv. Pavlu (25. února) jsou znaky jara zřejmější, takže v některých oblastech se sedláci vydávali do sadu, aby zatřásli stromy a probudili je tak, aby mohly rozproudit svou mízu. V čase jarní rovnodennosti koncem března dosáhne slunce svého vítězství nad měsícem: Helios nyní putuje do vyšších souhvězdí zvěrokruhu a dny se znatelně prodlužují. Byliny i tráva začnou rašit. Síly života vyrazí se stále větší intenzitou vzhůru ze země. Elementární bytosti, které byly v zimě uvězněny v zemi, proudí s jasotou do prohrátého, prosluněného vzduchu. Spanilá bohyně Ostara přijíždí na voze taženém plodnými zajíčky a na cestu jí házejí květiny. Kudy projíždí, tam rozpuká svěží život; kuřátka a kachňátka se klubou z vajíček, rodí se jehňata, hříbata a telata. Skřivani se třepotají v ovzduší, včely i mravenci vylétají ke svému zásnubnímu letu a tažní ptáci se vracejí, aby vzdali líbezné bohyni svůj hold. Na 1. května připadá hlavní oslava této zemské duše, unikající z podsvětí. Švitoření a zpěv, rašení a rozpuk, rození a růst jakoby neměly nikdy skončit. Staří Germáni zapalovali velikonoční oheň, do kterého vhodili slaměnou loutku, ztělesňující krutou zimu. Keltové oslavovali první máj jako svátek slunečního boha Bealtaina (Belena, Baldura), ve starém Římě bylo pak bohyni Máie, po níž byl tento měsíc pojmenován, obětováno prase. Celá příroda oslavuje májovou noc, noc Valpuržinu:

*Slyš, stromy jak v boru se trou!
Vzlétli púlnoční ptáci.
Sloupoví hradů se kácí,
jež věčně se zelenaly...*

*Padá to, bortí se, hrouť,
přes sebe se to kroutí,
a v roklích, kam zmatená ozvěna bije,
pověří syčí a vyje.
Slyšíš, jak to hřímá vyšší?
Hlasy vzdálené a bližší!
Celou horou zvučí ten řev,
proudí ten vzteklý, kouzelný zpěv. (2)*

Divoké, rozpustilé oslavy přírodních národů doprovázely dění živlů, v němž docházelo ke splynutí kosmických, oplodňujících sil Urana se zemskou duší, s Gáiou.

*Počalo žito vymetat,
babizny táhnou na sabat.
Běží to, rejdí se všech stran,
nahore sedí pan Urián.
Trním a hlozím, klap, klap, klap,
z kozlů jde puch a pšuky z bab. (3)*



Křesťané slaví poklidněji. Den Vzkříšení je ustanoven na první neděli po úplňku, který následuje po jarní rovnodennosti. Je to doba, kdy příroda roste nejbujněji. Na Veliký pátek, kdy byl Spasitel položen do hrobu, osazují lidé rádi záhonky hráškem, mrkví, salátem atd. Tak jako On překonal síly smrti a odsunul kámen ze svého hrobu, tak raší a prospívají i semena uložená v zemi. (Pozn. red. - na tomto místě se naše mínění rozchází s míněním autora. Veliký pátek byl tradičně uctíván jako jeden z nejdůležitějších křesťanských svátků roku a byl tzv. svěcen, tj. na Veliký pátek se na poli ani zahradě nepracovalo. Také zkušenosti Marie Thunové ukazují, že tento den není vhodným termínem pro polní práce.)

Zemská duše pokračuje více a více ve svém výdechu a strhává sebou všechny rostliny, zvířata i elementární bytosti. Vítězné slunce opisuje na nebi den za dnem vyšší a vyšší oblouk - je nepřekonatelné a nic jakoby nemohlo zastavit jeho vítězné tažení. Všechna stvoření se radují, jen ohnivý bůžek Loki mu závidí. Když vlada slunce dostoupí svého vrcholu, dochází k obratu - letnímu slunovratu. Sluneční bůh Baldur je s pomocí Lokiho smrtelně zraněn mimořádně silným, avšak slepým bohem času Hördurem. Ve světě křesťanských podobností je to Jan, který byl v tomto čase stát. Ve švýcarském Emmentalu jsem ještě mohl zažít, jak lidé podle starého obyčeje zapálili v době letního slunovratu svatojánské ohně, přes které skákali do druhé poloviny roku.

Nyní se život začíná opět zvolna stahovat pryč ze světa jevů. Den ode dne se zkracuje doba světla a slunce. Dny největšího horka však teprve přijdou; Keltové je oslavovali 1. srpna, který byl zasvěcen bohu Lughovi.

Plody a semena vyzrávají. Brzy nadejde podzimní rovnodennost, čas sklizně, doba, v níž Michael a jeho nebeské sbory vytahují do bitvy s nastupující temnotou. Slunce prochází znamením Panny, dcery bohyně Země Déméter a nebeského otce Dia, která ze svého plného rohu hojnosti zasypává zahrady a pole ovocem, plody, obilím a květinami. Pozvolna však přibývá chladu a vlhka, neboť slunce se stupuje stále hlouběji do nižších znamení zodiaku. Lunární rostliny, jako jsou vyšší houby, padlí nebo lišejníky, „vykvétají“, zatímco slunce prochází Vahami směrem k domu smrti, do znamení Štíra, a ztrácí svou vládu nad měsícem. Tu jsou elementární bytosti Země opět vdechovány. Jsou mrzuté a spolu s Wotanem (Odinem) a jeho divokými voji víří povětřím. Keltové slavili slavnost samhain na počátku listopadu, kdy uhasili všechny ohně. Ještě dnes se v tuto dobu v Americe oslavuje Halloween, přičemž si všechny děti, přestrojené za skřítky, strašidla a divé muže, vyptávají cukrátky, jablka a ořechy. Křesťané v této chmurné a zasmušilé době slaví Dušičky a zažehávají svíce na hrobech zesnulých.

V čase zimního slunovratu zemská duše dokončila svůj dlouhý nádech. Když příroda ustrne za dvanácti svatých nocí, zavládne ticho a klid. Slunce dostoupilo do svého nejhlubšího bodu, dny j-

sou krátké, šedivé a kalné. Zde však, v této hlubině, je znovu zrozeno. Střelec mu ukáže novou dráhu, zatímco v mikrokosmu nanovo vzplane svým jasem a žářem Logos v nitru duše, v malém chlévě lidského srdce. Duše země začne pozvolna opět vydechovat. A přesto: teprve nyní nastanou ledově studené, krystalické lednové a únorové noci, kdy moc hvězd proniká hluboko do nitra Země. Vše se típytí a jiskří a květy z ledových krystalů vyrůstají na polích a holých větvích: Pro svět minerálů nastalo léto. Rostliny spí v skrytu semen a pupenů, zbaveny své vnější manifestace. Spočívají v nadmyslnu, kde země a gnómové ve svém vědomí uchovávají jejich spanilé podoby a umělecké tvary.

Již v únoru je vidět, jak se dny prodlužují. Hromnice, den, který hrál mezi lidem velikou roli jako den věštění, znamenal pro staré Keltů začátek jara. V únoru, kdy míza již stoupá do holých stromů, končí sedláci s jejich porážkami. Irokézové nařezávali javory, aby pak jejich cukernatou mízu zahustili na javorový sirup. Slíci slunce spěchá do jarního bodu v Rybách a překonává síly měsíce.

A tak se celý kruh uzavírá. Zahradník i rolník tyto makrokosmické rytmy velmi silně spoluprožívají. Společně se světem rostlin a zvířat cítí se být na jaře vyprýštěni do kosmu a na podzim opět vdechnuti zemskou duší. Svým duchovním zrakem vidí v pozadí přírodních jevů vládnout ducha a duši Přírody. Během dvanácti měsíců roku, zatímco slunce prochází „domy dvanácti bohů“, vnímají na zahradě či na poli bytostné rozdíly jejich působení. Kosmicky orientovaný zahradník se nebude dožadovat rajčat nebo jahod o Vánocích. I když by je mohl mít, nedělá to, neboť podobné prohřešení vůči přírodním zákonům potřebuje obrovské množství energie: umělé osvětlení, prostředky na ochranu rostlin a skleníky, které se musí vytápět arabskou ropou.

(1) - Česká pořekadla převzata z knihy Strnad, E.: Předpovídáme si počasí. Nakladatelství Papyrus a Viener, Vimperk 1996

(2) - Goethe, J. W.: Faust I. Nakladatelství krásné literatury, Praha 1957. (Překlad: Otokar Fischer)

(3) - tamtéž



Nabídka biodynamické literatury PRO-BIO

1. Steiner Rudolf: Zemědělský kurz

základ studia pro každého, kdo se zajímá o biologicko-dynamické zemědělství i o hlubší souvislosti kolem rolnického dvora, přírody a člověka. Osm Steinerových přednášek včetně odpovědí na dotazy z publika...

cena 90 Kč

3. Výsevny dny SPECIÁL

výběr toho nejzajímavějšího z Výsevnic dnů 1986 - 1995. Jak nejlépe pěstovat tu kterou plodinu, mysticko-filosofická zamyšlení o vodě, chlebu, atomové energii, stromech ap. Nepostradatelná pomůcka pro každého, kdo se hlouběji zajímá o Výsevny dny.

cena 35 Kč

4. Witzmann Herbert: Filozofická východiska biologicko-dynamického zemědělství

pro hloubavé čtenáře zamýšlející se nad základními otázkami bytí, poznatelnosti světa, vztahem subjektu a reality. Brožura je dobrým východiskem pro studium Zemědělského kurzu.

cena 15 Kč

5. Rist Michael: Přirozený způsob chovu hospodářských zvířat

knihy švýcarského anthroposofa o podmínkách přirozeného chovu skotu, prasat a drůbeže je uzavřena filozofickou, z duchovní vědy Rudolfa Steinera čerpající kapitolou Intencionalita chování zvířat.

cena 40 Kč

6. Valeriána č. 5

k dispozici je dosud i páté číslo našeho časopisu, které jsme věnovali především půdě a rostlinám. Hnojit znamená půdu oživit, Goethova idea rostliny, růže a lilie, význam včely pro zemědělský dvůr, mléko v lidské výživě.

cena 15 Kč

PRO-BIO dále připravuje tyto publikace:

Valeriána č. 7 - tentokrát převážně o lidské výživě. Mléko a med, obiloviny (chléb a víno), ovocné šťávy, pochutiny (káva, čaj, kakao, nikotin, alkohol), praktické rady jak a co zdravě jíst.

Dostálek-Hradil: Biologicko-dynamické preparáty v teorii a praxi

Dlouho postrádaná publikace věnovaná praktické přípravě i použití preparátů s nahlédnutím do jejich duchovního pozadí.

Rist Michael: Kroky k moderní sociální ekonomii

Společně s nakladatelstvím Eos Praha připravuje PRO-BIO vydání publikace zaměřené na sociální otázky. Autor se zamýšlí nad možnostmi uplatnění Steinerových sociálních a ekonomických úvah (trojčlennost sociálního organismu) v praxi.

Dostálek a kol.: Živé poklady minulosti

Knihy určené pro zájemce o staré druhy a odrůdy kulturních plodin, oživujících dnes v rámci projektu Biodiverzita.

M. a M. Thunovi: Výsevny dny 1998

Také pro příští rok připravujeme kalendář výsevnic dnů.

Objednávky na adrese vydavatele:

PRO-BIO, biodyn. Šumperk, PS 116, Nemocniční 53, 787 01 Šumperk, Tel: 649/216609



Zusammenfassung

1. Ginnie kann sich so schön freuen...

J. Švarcová

Eine Erzählung von einem Camphill in England

2. Liebe Leser!

P. Dostálek

Leitartikel zur 6. Nummer unserer Zeitschrift

3. Bauernhof als eigene Individualität und lebendiger Organismus

P. Dostálek

Landwirtschaftlicher Betrieb als Organismus und alle dazu gehörenden Organe. Die Naturgegebenheiten, Pflanzen, Tiere und der Mensch als Schöpfer neuer Kultur.

4. Landwirtschaftliche Individualität

R. Hradil nach einem Vortrag von E. Hörner

Die Drei- und Viergliedrigkeit der landwirtschaftlichen Individualität. Mensch und Moralität.

5. Das Puzzle des Lebens

T. Moravec

Erfahrungen aus einem Camphill in Norwegen.

6. Camphill - eine anthroposophische Perspektive für Behinderte

P. Dostálek

Das Leben in einer Camphill-Gemeinschaft. Therapiemöglichkeiten für Seelenpflegebedürftige.

7. Steiners Landwirtschaftlicher Kurs auf tschechisch

P. Dostálek

Eine Buchbesprechung. Hinweis auf die tschechische Herausgabe.

8. Regenwurm, Kuh und Biene in Zusammenhang mit Pflanze und Mensch

M.W. Pfeiffer

Die drei für die Bodenfruchtbarkeit wichtigsten Lebewesen. Schwerpunkt: Regenwurm. (Übersetzt von F. Kop)

9. Frühlings wird gespritzt

P. Dostálek

Ein Bericht aus dem Hof von V. Lačňák, Vlčice bei Jeseník.

10. Eine kosmische Symphonie für Hornmist, Wasser, Faß und zwei Hände

P. Dostálek

Erlebnis des Rührens.

11. Das Jahr als Atemzug der Erdenseele

W.-D. Storl

Der Wandel der Jahreszeiten im Lichte der christlichen und heidnischen Feste. (Übersetzt von R. Hradil)

12. Weiterführende Literatur auf tschechisch - Angebot

„VALERIÁNA“

číslo 6

čtení pro přátele

biologicko-dynamického zemědělství

Je připravena biologicko-dynamickou skupinou při svazu PRO-BIO Šumperk.

Redaktoři: Petr Dostálek, Radomil Hradil

Redakční rada: Prof.dr. Jan Bouzek DrSc., ing. Hana Bagarová, ing. Kateřina Nekovářová, ing. Vladimír Lačňák, ing. Rudolf Židek

Vydává: Svaz producentů a zpracovatelů biopotravin PRO-BIO Šumperk - biodynamická sekce, Nemocniční 53, p.s.116, 787 01 Šum-

perk, tel. 0649/216609, 214586, fax: 0649/214586

Objednávky, příspěvky, připomínky, náměty, finanční dary zasílejte na adresu vydavatele.

Příspěvky podepsané plným jménem autora nemusí být totožné s názorem redakce.

Redakční uzávěrka: 31.7.1997