



Valeriana

ČTENÍ PRO PŘÁTELE
BIOLOGICKO-DYNAMICKÉHO
ZEMĚDĚLSTVÍ

PŘÍLOHA ČASOPISU ALTERNATIVNÍ ZEMĚDĚLSTVÍ

Úvodem...

Valeriana officinalis L., tedy kozlík lékařský, v Evropě, Asii a Severní Americe běžně rozšířená léčivá bylina, propůjčuje nyní své jméno naší nové příloze časopisu Alternativní zemědělství. Není tomu tak náhodou, vy přátelé, kteří jste se již trochu zabývali jednotlivými metodami alternativního zemědělství (AZ) víte, že šťáva z květů kozlíku lékařského se používá k přípravě biologicko-dynamického preparátu na podporu biologických procesů při kompostování. Toto prozrazuje skutečnost, že se v příloze chceme zabývat biologicko-dynamickým zemědělstvím a jeho filozofickými kořeny.

Nebude to snadné, neboť ani v Čechách zatím mnoho zemědělců, kteří by měli tento způsob hospodaření zažitý a mohli své zkušenosti dále předávat. Ostatně potřebné znalosti a zkušenosti nemáme ani my na svazu PRO-BIO, i když se snažíme s touto složitou problematikou již delší dobu seznámit. Není to pro nás materialisticky vzdělané zemědělce snadné, ale je to velice zajímavé. Právě díky biologicko-dynamickému zemědělství, jeho filozofii a praktickým příkladům, jsme pochopili již několik zásadních problémů, které jsou společné i pro ostatní metody AZ. Věříme, že brzy vznikne první pracovní skupina, tvořená zejména rolníky a zahrádkáři, která může o těchto otázkách diskutovat a (třeba i po svém) biologicko-dynamické zemědělství provozovat. Zatím se k biodynamickému zemědělství hlásí asi 3 až 4 farmy (pokud je nám známo), ty se však potýkají se zásadními všeobecnými těžkostmi transformace našeho zemědělství. Snad se přidají někteří soukromí rolníci, kteří již mají fungující hospodářství. Mnozí z těchto zájemců mají svým myšlením i chováním k cílům biodynamického zemědělství skutečně blízko.

Neklademe si za cíl postupovat systematicky při zařazování příspěvků do této přílohy. Tolik kvalitních podkladů v českém jazyce dosud nemáme. Pokud je nám známo, nebyla dosud v češtině vydána ani základní práce, ze které biodynamické zemědělství vlastně vychází: Zemědělský kurs od Rudolfa Steinera. Tedy práce, která není ani tak praktickým

návodem k hospodaření, jako spíše prací z oboru duchovních věd, aplikovaná na zemědělství, ve které Rudolf Steiner již v roce 1924 definoval problémy a východiska z nich, které zemědělství a životní prostředí vůbec postihly v plné míře až někdy v letech sedmdesátých...

Berte proto, vážení čtenáři, tento náš počín jako snahu o zprostředkování podrobnějších informací o této nejstarší a také nejdiskutovanější metodě alternativního zemědělství.

Jiří Urban

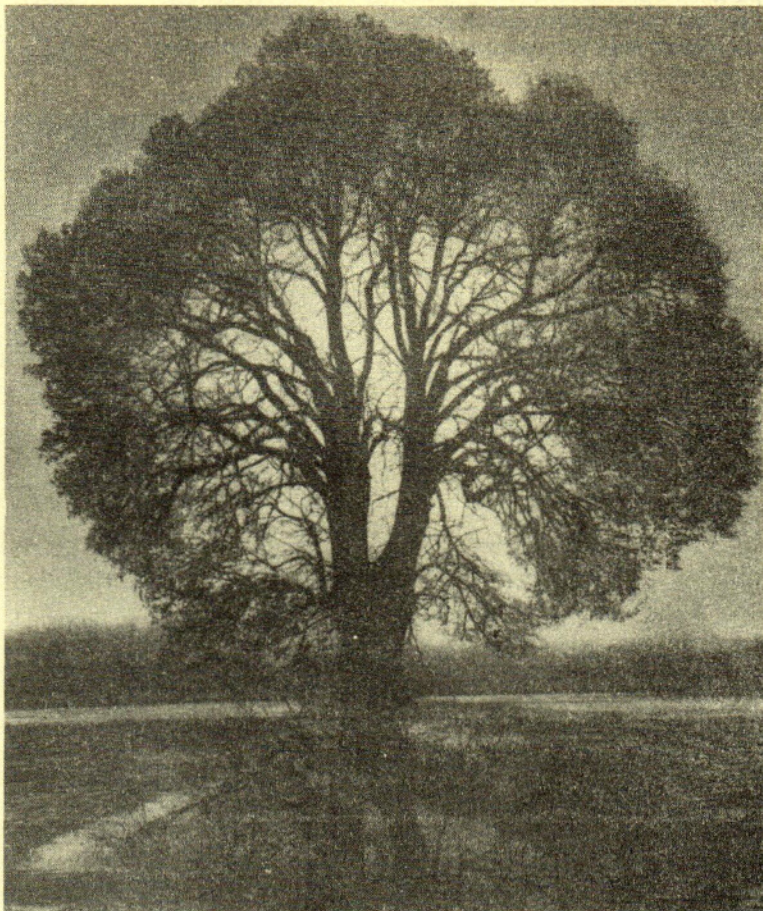


Foto: Jan Špíchal

Rudolf Steiner - zakladatel antroposofie a spoluinspiřator alternativního zemědělství (1861 - 1925)

PhDr. Vladislav Labudek, CSc. Katedra humanitních věd VŠZ Praha-Suchdol



V souvislosti se současným rostoucím zájmem o alternativní zemědělství také u nás v Československu jsem byl požádán, abych zde formuloval několik základních informací o osobnosti, která velmi významně, třebaže vlastně nepřímo, ovlivnila ideu alternativního zemědělství svým postulátem zemědělství provozovaného v maximálním možném souladu s přírodním prostředím.

Touto osobností je Rudolf Steiner, původem Rakušan (žil v letech 1861 - 1925), který svým působením zanechal za sebou zřetelnou stopu ve více oblastech - zejména v celkovém pojetí pedagogiky, zemědělské činnosti nebo i farmacie a medicíny. Zároveň je však třeba zřetelně vidět, že jádrem jeho zájmu byly zejména různé otázky filosofické a také náboženské - v moderní terminologii by se řeklo - především otázky filozofické antropologie, tj. filozofické problematiky člověka a jeho postavení ve světě.

V současnosti, která mu zejména v praktických souvislostech jeho filozofie dává zřetelně za pravdu, existují až paradoxní protiklady v jeho popularitě. V některých zemích se o něm neví téměř nic, nebo bývá podceňována a povšechně charakterizován jako podivínský intelektuál nebo mystik.

Nadruhé straně jen málo lidí zanechalo za sebou v mnohých zemích tak zřetelnou osobní stopu v různých oblastech lidské činnosti. Zároveň, což je třeba zvláště ocenit, tento vliv se zřetelně všude prezentuje jen jako nabízená alternativa, nikoliv jako nějaká "jedině správná nebo jediné možná cesta".

Ve světě existuje asi 300 středisek, které popularizují a realizují jeho ideje v pedagogice, umění, zemědělství, farmacii nebo lékařství. Existuje početné mezinárodní hnutí jeho stoupců. Je to asi 50 tisíc členů různých steinerovských organizací v 15 zemích, zejména německy mluvících nebo anglosaských a celkem asi milion stoupců, kteří se v různé míře a s různým zaměřením hlásí k jeho pojetí světa a člověka a v různé míře a v různých oblastech realizují praktické důsledky jeho filozofie.

K lidem, které významně ovlivnil (nechci říci vyznavačům, protože se nejedná o nějakou náboženskou konfesi) patří mnoho významných umělců, vědců, politiků a jiných osobností veřejného života. Bývá mezi nimi uváděn např. ruský režisér Tarkovkij, něm. kancléř Kohl, někteří špičkoví vědci (institut Maxe Plancka), hodně umělců.

Centrem jeho antroposofického hnutí je v současnosti švýcarské městečko Dornach u Bazileje, kde Steiner v posledním období svého života žil a kde je insttuce zvaná Goetheanum, vybudovaná za spoluúčasti Steinera a nazvaná podle hlavního filozofického inspiřatora jeho idejí. Je zde nakladatelství Rudolf Steiner Verlag, které vzdalo již asi 370 titulů antroposofických děl v nákladu asi tři a půl miliónu výtisků, je tam i školící středisko, škola pro děti, klinika používající tzv. globální medicínu sjednocující medicínu klasickou s medicínou tradiční.

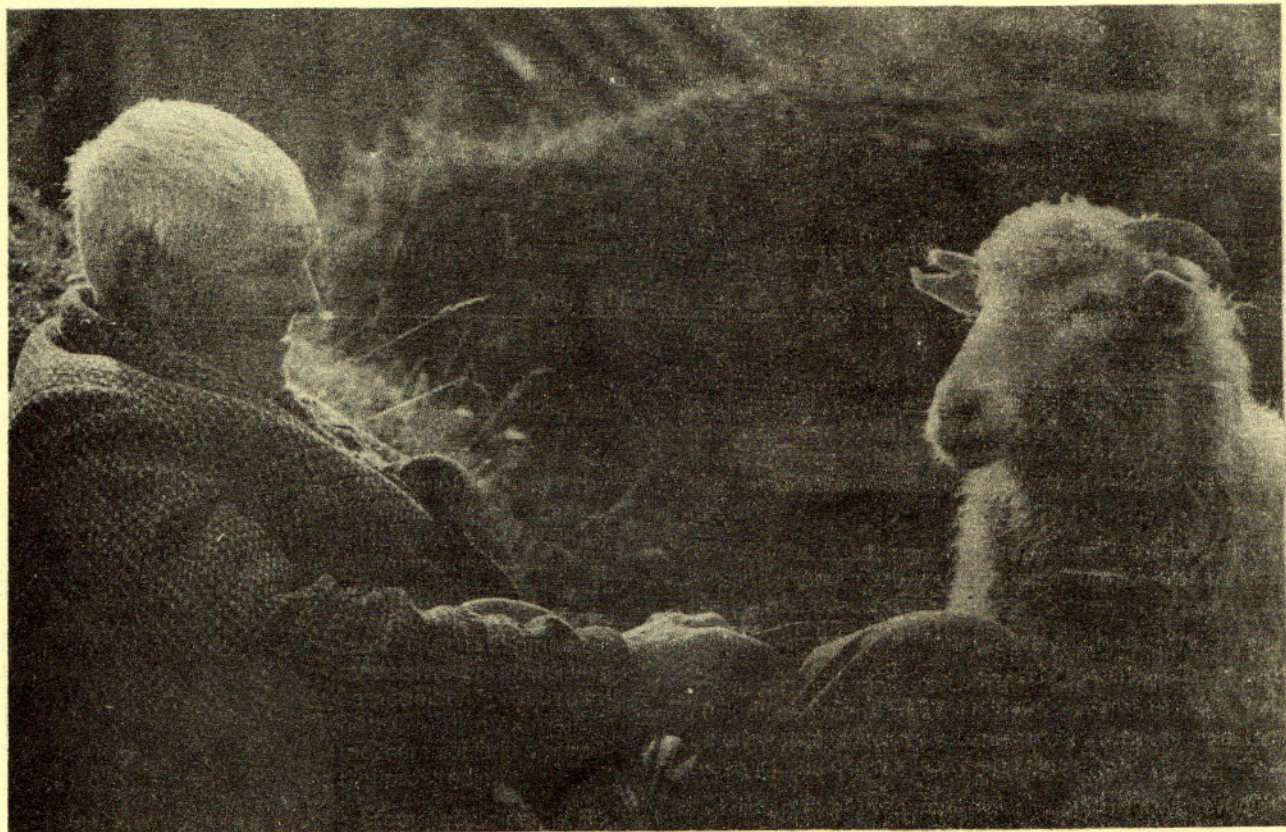


Foto: Dana Vításková

V rámci centra je také vybudováno výzkumné středisko biodynamického zemědělství, které již dávno propaguje totální ekologii bez jakýchkoli chemických prostředků, využívá různé důmyslné biologické metody a odmítá principiálně drancující přístup k půdě a ke zvířatům. Steinerovská hospodářství jsou kladena za vzor. Konkrétní a širší popis steinerovských metod a přístupů v zemědělství není účelem tohoto příspěvku. Zasloužil by si však rozhodně, aby byl kvalifikovaně a obsáhleji zpracován zemědělským odborníkem.

Speciální pracoviště se zabývá také výzkumem přírodních léčiv a zdravotně nezávadných potravin. Ve spolupráci s ním farmaceutická firma Weleda vyrábí přírodní léčiva a firma Demeter se zabývá biodynamickými potravinami.

Patrně nejhlubší stopu zanechal Rudolf Steiner v oblasti pedagogických metod. V různých zemích existuje asi 90 tzv. waldorfských internátních škol a 70 mateřských školek, které rozvíjejí různé metody alternativní pedagogiky. Charakteristická je zde snaha o zbavení dětí přílišného formalismu, stresových situací - v těchto školách se například neznámkuje. Na základě individuálního přístupu se hledají v dětech jejich specifické osobní vlohy a maximálně se přihlíží k rozdílnostem v tempu osobního vývoje. Celému přístupu odpovídá i netradiční organizace výuky. Velký důraz je kladen na uměleckou výchovu (hudba, psaná a mluvená řeč, výtvarné umění, tanec, na výuku cizích jazyků, ale především na komplexní a individualizovaný rozvoj osobnosti.

Nyní nejdůležitější informace o životě, činnosti a názorovém vývoji samotného Rudolfa Steinera. Narodil se 27. 2. 1861 v celkem chudé, zcela neintelektuální a jen málo nábožensky orientované rodině rakouského železničáře v jihoštyrském městečku Kraljevac. Když byl jeho otec - telegrafista - přeložen, vyrůstal pak ve venkovském prostředí tehdy maďarského Burgenlandu, nepříliš daleko od Vídně. Od mládí velmi vnímavý a přemýšlivý, zajímal se hluboce o přírodní vědy a matematiku, ale také o filosofickou a náboženskou problematiku. Během střední školy i individuálním studiem se propracoval k velmi hlubokým a širokým znalostem. Studoval pak na vysoké škole technické ve Vídni a současně i filozofii. Zabýval se zejména Kantem, Hegelem a Eduardem Hartmannem. Nejhlubší vliv měly na něho přírodovědně filozofické ideje Johanna Wolfganga Goetha. Zároveň zde zřejmě na něj zapůsobilo geniální sjednocení vědecké a umělecké aktivity v osobě Goetha. Steiner se stále a hluboce zabýval základními otázkami cest lidského poznání i otázkami způsobu existence přírodních, uměleckých a náboženských jevů ve světě.

Účastnil se živé aktivity (tehdy ve Vídni) četných vědeckých, uměleckých a různých duchovnědných spolků. Setkával se s velkým počtem významných osobností - setkal se například s činností Sigmunda Freuda nebo Victora Adlera.

Ještě ve Vídni se setkal s tzv. teosofickým hnutím, jehož zakladatelem byla Ruska Jelena Blavackaja (H. Blavatska, 1831-1891) a které hlásalo mystickou cestu poznání vesmíru, zemské přírody a božství. Právě úsilí o celostní poznání podstatných a společných principů bytí zřejmě na Steinera zapůsobilo a na určitou dobu se k tomuto hnutí, zabývajícím se v některých složkách především snahou o spojení indické mytologie s evropským spiritismem.

Kolem roku 1890 Steiner přesídluje asi na 10 let do Weimaru, kde pracuje jako vědecký pracovník v Goethově archivu. Zde má možnost podstatně prohloubit své poznání a rozvíjet Goethovy ideje o povaze přírody, člověka spolu s celou jeho duchovní tvorbou. Celé bytí světa je chápáno jako velká, vnitřně diferencovaná jednota. Steiner udržuje v Německu nadále rozsáhlé styky ve vědeckých i uměleckých kruzích. Již ze skutečnosti, že se Steiner připojil v jisté době

k teosofickému hnutí, je zřejmý steinerův nejnaternější vztah k náboženství. Patrně na základě poznání obsahu nekřesťanských náboženství interpretuje však křesťanství netradičně jako historický proces zduchovnění.

V poslední fázi svého názorového vývoje formuluje základy tzv. antroposofie, tj. moudrosti člověka a o člověku, která má spojit v plodný celek vědecké, umělecké a náboženské přístupy a touto cestou uvolňovat komplexně tvůrčí potenciál lidí. Vzniklo nové a velmi živé antroposofické hnutí, jehož centrem byl Berlín, kde Steiner po weimarském pobytu dlouho žil. Nejnámějším dílem Steinera je jeho "Záhada filozofie" z roku 1918. Konkrétní názory na povahu světa jsou formulovány v termínech indických náboženství a Steiner se přiklonil k principu karma, tj. obnovování individuálního života. Byl přesvědčen přinejmenším o rovnocennosti intuitivního poznání s poznáním smyslovým. Světu i člověku jsou vlastní různé vývojové stupně a člověku mimoto ještě různé typy vloh, které nemohou být rozvinuty.

Indická terminologie a jisté rysy hnutí, které jsou společné s hnutími náboženskými, budí přirozeně skepsi lidí, kterým je nejbližší tradiční evropský racionalismus a vědecké postupy. Na obranu Steinera lze říci především, že jeho hnutí jednak nebylo hrdě autoritativní a jednak netradiční formou vystihlo a kompenzovalo některé slabiny evropského racionalismu a vědeckých metod. Projevilo se to především v plodné praxi četných aplikací.

Sílu i slabiny evropských věd je jejich specializace a rozparcelování do velkého počtu disciplín a poddisciplín. Z této skutečnosti vyplývá jednak mimořádný rozvoj specializovaného poznání obecných struktur, vývojových trendů a etického rozměru vědecké práce. Do souvislosti s evropským pojetím "vědy jako moci" lze dát i kořistnický a drancující přístup dosavadní evropské civilizace k živé i neživé přírodě. Tento kořistnický přístup, který se nyní pozvolna začíná překonávat, se projevil plně v zemích tržního kapitalismu, tak v zemích proklamovaného socialismu ještě ve větší míře.

Tak řečeným racionálním jádrem Steinerových názorů bylo přesvědčení o hluboké vzájemné sounáležitosti všech projevů světa od kosmu, neživé přírody, přes svět rostlin a zvířat ke světu člověka s celou jeho výrobou, vědeckou, uměleckou nebo i náboženskou aktivitou. Z tohoto vědomí a prožitku plynou, bez ohledu na podrobnosti jeho světového názoru, velmi důležité praktické závěry pro život: principiální úcta ke světu, přírodě a člověku, odpor k drancování přírody, odpor ke kořistnickému vztahu člověka ke zvířatům, principiální skromnost a všeobšáhla citovost.

Steiner započal sám realizaci četných konkrétních aplikací jím nabízeného vidění světa, jeho fakticky nové kultury. Do své smrti v roce 1925 se dočkal kromě útoků odpůrců také značné satisfakce. Celé jeho působení je příkladem, že i velmi obecně formulované ideje, pokud samy sebe nepovyšují na jediné vědecké a monopolní, mohou plodněji a vlastně i vědeckěji (protože s větší časovou i strukturální perspektivou) ovlivnit lidské poznání a lidský život. Ekologické principy byly skutečně objeveny dříve filozofujícím fyzikem než klasickým experimentálním vědcem.

Bez celkového kulturního a etického kontextu a bez dialogu svobodně koexistujících obecných koncepcí se věda snadno stává pohým povolným nástrojem momentálně mocných. (Ostatně i vysoká škola - universitas - je bez kulturního a etického kontextu pouhým pokračovacím odborným učilištěm.)

Co je biologicko-dynamické zemědělství

Když se člověk usadil, přešel od sběračství a chovu k obdělávání půdy a chovu dobytka a nakonec se stal zemědělcem v dnešním smyslu, změnil se podstatně i ráz krajiny. Přírodní krajina se přeměnila vlivem lidské práce v krajinu kulturní. Pro pochopení tohoto vývoje se pokusíme objasnit podstatu přírodní respektive kulturní krajiny.

Přírodní krajina

Je tvořena přirozenými rostlinnými společenstvy, které se především vyvíjejí podle odpovídajících půdních a klimatických poměrů. Vlivem mikroklimatických podmínek se ale mohou v průběhu doby i měnit. Uvnitř těchto společenstev nejsou žádné "škůdci" ani "plevele" v moderním pojetí, protože mnohostranná korelace mezi rostlinami a zvířaty (od mikroorganismů až po velká zvířata) tyto vztahy kompenzují. Zde je i člověk součástí přírody. Koloběhy látek a energií jsou v podstatě uzavřené a nevznikají problémy se znečištěním životního prostředí látkovými ztrátami (např. vyplavováním dusíku).

Kulturní krajina

Zde už člověk není součástí přírody, ale vystupuje jako podstatný tvůrce společenstev. Mýtí lesy, obdělává půdu. Kulturní rostliny se pěstují víceméně jako monokultury. Uvnitř společenstev klesá mnohotvárnost, výnosy rostlinné produkce stoupají. Tím vznikají podmínky pro zvyšování stavů domácích zvířat, který v kulturní krajině může být až stonásobně vyšší než stavy zvěře v přírodní krajině. Obdělávání půdy se ornice provzdušňuje a humus se rychleji přemění. Koloběh jednotlivých složek se tím zrychlí, kvalitativně se ale dostávají na podstatně vyšší úroveň, protože pěstování píce s leguminosami (jetel, vojtěška apod.) připouští vyšší stavy dobytka. Tím ale vzniká více mrvy, dosahují se vyšší výnosy a tím i více posklizňových zbytků. Navíc ale vzniká i nebezpečí ztrát z koloběhu látek - vyplavování dusíku, draslíku a jemných částic půdy.

Moderní zemědělství

V dnešní době se zemědělství vyznačuje materialisticky orientovaným myšlením. Po vstupu chemie do zemědělství se přírodní procesy stále redukovaly na chemické reakce. Pomocí nauky o provozu zemědělských závodů se mohla jednotlivá provozní odvětví posuzovat izolovaně a mohla se zkoumat jejich rentabilita. A tak se mohlo všeobecné zemědělství diferencovat na rostlinnou a živočišnou výrobu a dále na výkrm býků, výrobu selat, výkrm vepřů apod. Specializace umožnila intenzifikaci. Mnoho zemědělských závodů je dnes přímo odkázáno na nákup syntetických hnojiv, čímž se ale snižuje přirozená úrodnost půdy. Následná újma na zdravotním stavu rostlin zase podmiňuje použití syntetických ochranných látek. Následkem této chemizace je, že dnes převážná část zemědělců už jen reaguje na vzniklé škody (plísňová onemocnění, hmyz) a na nedostatek výživy rostlin. Specializace v zemědělství se ale přenesla i na celou krajinu - dnes např. máme regiony, kde byl úplně vyloučen chov dobytka. Následně se zde ale též přestalo s pěstováním pícnin (jetelotrávní směsky, vojtěška). Na druhé straně vznikly velké koncentrace zvířat, např. velkovýkrmny prasat, kde se příliš velké množství výkalů už na daných plochách nemožno zpracovat. Tím se chlévská mrvna, jindy vysoké ceněna, stává odpadovým problémem a znehodnocuje životní prostředí.

Navíc vyvstává otázka, jakou kvalitu pro výživu člověka mají potraviny vyrobené v takových podmínkách. Nucená výživa rostlin syntetickými hnojivy, používání chemických přípravků na ochranu rostlin proti chorobám, škůdcům a plevelům, vysoká koncentrace zvířat, která se neobejde bez aplikace antibiotik - jaké jsou takto vyrobené potraviny a jaký dopad na životní prostředí má způsob výroby takových

potravin? Jsou takto vyrobené potraviny určeny pouze k naplnění našich žaludků anebo mohou též podpořit náš zdravotní stav, případně přispět k duševnímu rozvoji?

Biologicko - dynamické zemědělství

Již počátkem dvacátých let si několik antroposoficky orientovaných rolníků uvědomilo problémy, které mohou přinést čistě materialisticky prováděné způsoby hospodaření. Na jejich naléhání uspořádal Dr. Rudolf Steiner začátkem června 1924 na usedlosti hraběte Keyserlingka u Wroclawi osm přednášek "Duchovně-vědecké základy zemědělství". Tento tzv. "Zemědělský kurs dal podnět ke vzniku biologicko-dynamického zemědělství. Základní myšlenkou je pojetí celého zemědělského podniku jako jednoho organismu a vytvoření odpovídajících podmínek. V takovém organismu spolupůsobí harmonicky různé orgány, které přebírají diferencované funkce a udržují celek při životě a reprodukceschopný. Je na rolníkovi, aby do svého podniku zavedl odpovídající duchovní princip organismu. Přitom je nutno přihlídnout k přirozeným předpokladům a možnostem hospodaření: půdní a klimatické podmínky, roční srážky, ráz krajiny apod. Tomu odpovídající bude i uspořádání celého hospodářství: jaké druhy zvířat bude dvůr potřebovat a jaké mohou být jejich stavy, jak zvolit osevní postupy, aby pole byla úrodná a hospodaření ekonomické. Tento způsob hospodaření nemá za základ chemii, ale v podstatě uznává zákonitosti živých bytostí (i rostlina je živá bytost), ale existenci i toho, co působí v duchovní a duševní oblasti zemědělství. Hlavním úsilím biologicko-dynamického podniku je oživení půdy.

Živiny a aktivní látky potřebné pro kulturní rostliny nejsou dodávány chemickým průmyslem, ale pochází ze sklizňových zbytků, dostávají se do půdy pěstováním leguminóz příslušně zvoleném osevním postupu, z chlévské mrvy, z minerálů v půdě a z humusu. Do formy přijatelné pro rostliny je připravuje obrovské množství mikroorganismů (houby, bakterie apod.) a větší organismy (collembola, červi, roztoči apod.) v půdě. Tato armáda živočichů, tzv. půdní fauna, musí být podporována. U biodynamického rolníka je proto příprava kvalitního kompostu na prvním místě.

Chlévská mrvna se před aplikací kompostuje pomocí malých dávek biodynamických preparátů. Tyto preparáty se zvláštním způsobem připravují z léčivých rostlin (řebříček, smetanka lékařská, heřmánek, kopřiva, kozlík, dubová kůra) a v podstatě řídí podporují rozklad mrvy. Takto získaný biohnůj podporuje život v půdě, rozklad organických látek, uvolnění přijatelných živin z nerostů, tvorbu humusu a tím i ochranu rostlin proti škůdcům a chorobám. Pomocí této zvláštní péče o chlévskou mrvnu, správného uspořádání podniku a použití biodynamických preparátů se pak rostliny mohou harmonicky vyvíjet a vytvářet látky pro základ zdravé výživy pro člověka.

Tvorba životního prostředí biologicko-dynamickým zemědělstvím

Vedle všech popsaných opatření má v biologicko-dynamickém podniku velký význam tvorba krajiny pro udržení úrodnosti půdy a pro podporu samotného organismu podniku. Péče o sady, zakládání biokoridorů, udržování vlhkých luhů a niv zvyšuje nejen hodnotu požitku z takové krajiny, ale podporuje i mnohostrannost a četnost flóry a fauny a slouží proto k udržení rovnováhy mezi užitečnými zvířaty a tzv. škůdci.

Biologicko-dynamické hospodaření není jen způsob obdělávání půdy, které dává člověku k dispozici vysoce hodnotné a zdravé potraviny, ale vytváří i kulturní krajinu, ve které může nacházet zotavení a ve které může své životní a duševní síly regenerovat člověk i samotná příroda.

Podle Weleda Nachrichten, Heft 174,
Rudolf Gala