

Zastoupení ekologického zemědělství v Kraji Vysočina

Charakteristika zemědělství Vysočiny

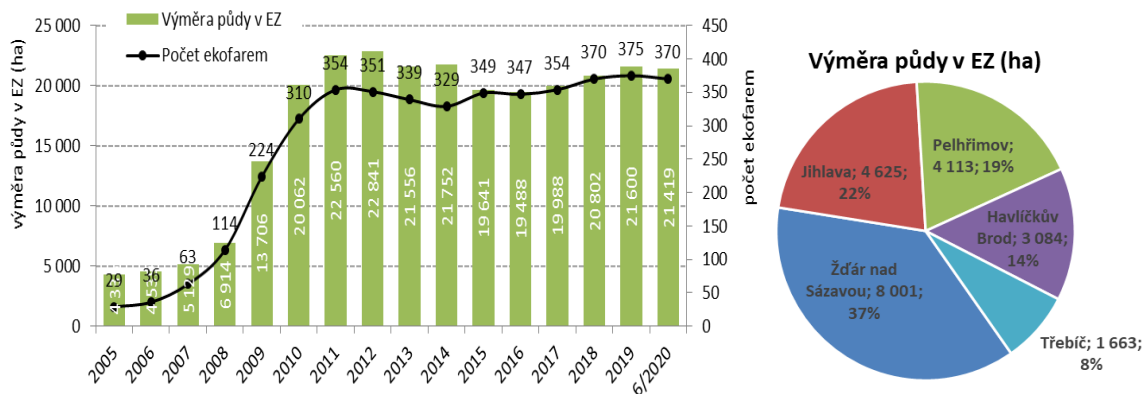
Rozlohou (téměř 6 800 km²) se Vysočina řadí mezi regiony nadprůměrné velikosti, čtvrtý největší kraj ČR z pohledu zemědělské půdy. Ačkoliv nejsou na Vysočině přírodní podmínky pro zemědělství ideální (vyšší nadmořská výška, sklonitost pozemků, kyselejší půdy), má kraj významné postavení v zemědělské produkci ČR. Vysočina je typická vysokým počtem chovu prasat a skotu, což předurčuje kraj k vysoké produkci masa a mléka: nejvyšší intenzita chovu skotu (60 kusů na 100 ha zemědělské půdy) a prasat (112 kusů na 100 ha orné půdy), druhé místo v produkci masa, bez drůbeže (37,5 tis. tun, 13% podíl), nejvyšší počet dojníc a produkce mléka (přes 65 tis. kusů a 571 mil. l, téměř pětina stavů i produkce v ČR). V rámci rostlinné produkce: třetí největší produkce obilovin (723 tis. tun, 9% podíl) a hlavní oblast produkce brambor (215 tis. tun, 35% podíl na jejich celkové produkci v ČR).

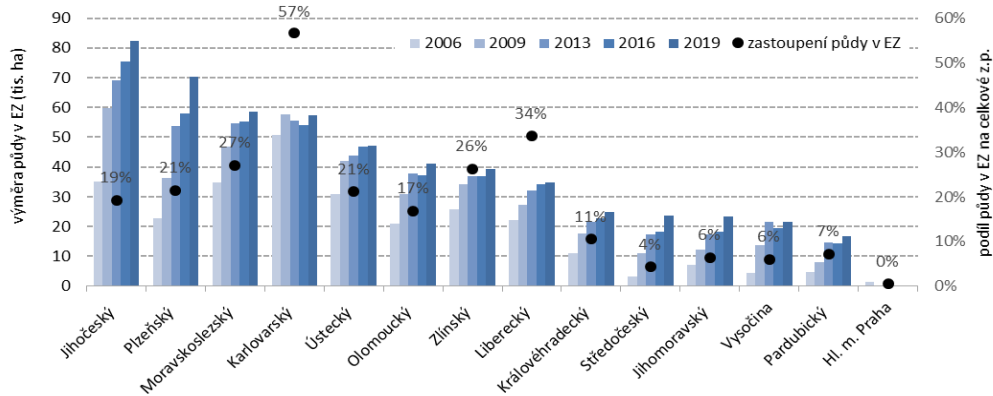
Zastoupení EZ v Kraji Vysočina

V ČR ke konci roku 2019 hospodařilo ekologicky 4 690 farem na výměře 540 tis. ha zemědělské půdy, což představuje 15,2 % celkové zemědělské půdy dle LPIS. V ekologickém režimu bylo zařazeno 44,2 % ploch luk a pastvin, 3,6 % výměry orné půdy a 15,2 % ploch trvalých kultur (téměř 24 % sadů, 6 % vinic a 0,2 % chmelnic).

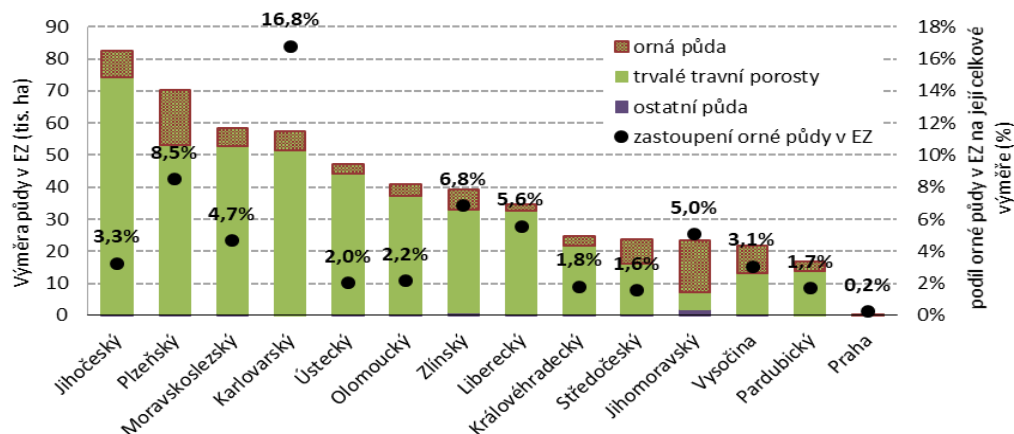
V rámci Vysočiny hospodaří ekologicky aktuálně 370 farem s výměrou cca 21 500 ha, což představuje 6% podíl na zemědělské půdě kraje (druhý nejnižší podíl po Středočeském kraji, mimo Prahu). Nejvíce půdy v EZ i ekofarem je v okrese Žďár nad Sázavou, nejméně v okrese Třebíč. **Vysočina patří ke krajům s nízkým zastoupením ekologického zemědělství a rozvoj EZ zde stagnuje.** Největší nárůst půdy v EZ naopak zaznamenaly kraje Plzeňský a Jihočeský.

Graf – Vývoj ploch a farem v EZ v Kraji Vysočina (2005-6/2020)



Graf – Vývoj ploch v EZ (2006-2019) a podíl na celkové zemědělské půdě (2019) dle krajů


Ačkoliv je zapojení EZ v Kraji Vysočina nízké, nachází se zde třetí největší výměra orné půdy v EZ, po Plzeňském a Jihomoravském kraji (8 435 ha), což představuje 3,1% podíl na orné půdě celkem v kraji. S ohledem na velký rozsah orné půdy v kraji je však tento podíl nízký, představuje 8. pozici mezi kraji (dominuje kraj Karlovarský s téměř 17% podílem). Nízké je zastoupení EZ i u TTP, Vysočina drží nejnižší 15% podíl luk a pastvin převedených do ekologického režimu (mimo Prahu). **Z výše uvedeného plyne, že v Kraji Vysočina existuje potenciál navýšení jak orné půdy, tak trvalých travních porostů v EZ.**

Graf - Užití zemědělské půdy v EZ dle krajů (2019)

Tabulka - Zastoupení EZ v rámci užití zemědělské půdy (2019)

Ukazatele	Celkem	Orná půda	TTP	TK	Vínice	Sady
Zemědělská půda - celkem (ČR)	3 554 307	2 496 671	1 004 231	41 206	15 332	20 531
z toho Kraj Vysočina	360 693	276 117	82 927	251	5	246
podíl kraje celkem	10,1%	11,1%	8,3%	0,6%	0,0%	1,2%
Zemědělská půda - EZ (ČR)	540 993	90 530	443 985	6 265	957	5 297
z toho Kraj Vysočina	21 600	8 435	13 008	146	0	146
podíl kraje v EZ	4,0%	9,3%	2,9%	2,3%	0,0%	2,8%
Podíl půdy v EZ (ČR)	15,2%	3,6%	44,2%	15,2%	6,2%	25,8%
Podíl půdy v EZ (Kraj Vysočina)	6,0%	3,1%	15,7%	58,3%	0,0%	59,5%

Zdroj: MZe (REP), LPIS

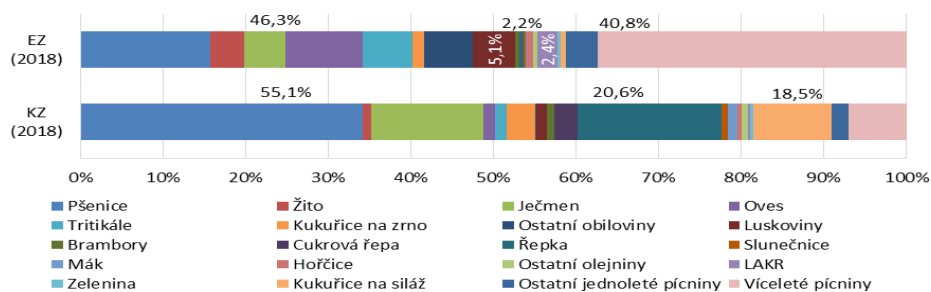
Rostlinná produkce

Hlavními plodinami na orné půdě v EZ jsou téměř vyrovnaně obilniny a píceiny. Z obilnin se nejvíce pěstuje pšenice a oves. Skladba pěstovaných druhů je však mnohem pestřejší (viz graf níže) a zahrnuje minoritní druhy jako špaldu, pšenici tvrdou, jednozrnku či dvouzrnku, pohanku.

V rámci pícnin jsou zastoupeny v EZ převážně víceleté pícniny (90% podíl), tedy víceleté plodiny na zeleno využívané ke krmeným účelům, zelenému hojení a odplevelování orné půdy. Nezbytnou součástí je zařazování luskovin na zeleno (leguminózy), jejichž předností je výživný a zúrodňující dopad na půdu díky poutání vzdušného dusíku kořenovou soustavou spolu s příznivým účinkem na půdní strukturu. **V EZ je výměra pícnin dvojnásobná a zastoupení víceletých pícnin až 5krát vyšší oproti konvenci.**

V konvenčním zemědělství dominuje pěstování obilovin (téměř 60 % orné půdy). Vzhledem k úzké specializaci, kdy pšenice a ječmen zabírají přes 85 % celkové plochy obilnin, se v podstatě minoritními plodinami stalo dnes žito, tritikale i oves. V rámci pícnin dominují s 60% podílem pícniny jednoleté, především kukuřice na siláž. **Kritizovaný „trojboj“ – pšenice, ječmen, řepka zabírá téměř 2/3 orné půdy, spolu s čtvrtou nejčastěji pěstovanou kukuřicí na siláž jde o 75 % orné půdy ČR.** Málo půdy je ponecháno pod zeleným hnojením k regeneraci (do 10 %), luskoviny téměř vymizely.

Graf - Struktura pěstovaných plodin na orné půdě v EZ a KZ (2018)



Zdroj: šetření ÚZEI

V roce 2018 byly v EZ pěstovány obilniny na 35,5 tis. ha, pícniny na 31,3 tis. ha, luskoviny na zrno na 3,9 tis. ha (nejčastěji hrách a peluška) a technické plodiny na 3,7 tis. ha (zhruba polovinu ploch zabírají olejniný, druhou polovinu léčivé, aromatické a kořeninové rostliny). Pěstování okopanin a zeleniny zůstává trvale na nízké úrovni (308 ha, resp. 260 ha) a představuje pouhých 0,4 % orné půdy v EZ.

Nejvyšší zastoupení v EZ mají dlouhodobě léčivé a aromatické rostliny (21 % jejich celkové osevní plochy), luskoviny na zrno (11 %) a pícniny (7 %). Obiloviny v EZ tvořily 2,7 %, podobný podíl drží zelenina, naopak nízké je v EZ zastoupení olejnin a okopanin (0,3 % celkové osevní plochy).

Z pohledu hektarového výnosu lze shrnout, že výnosy obilovin v EZ se pohybují v rozmezí 50 až 75 % výnosu konvenčního, luskoviny mezi 70 % až 80 %, brambory 50 %, olejniný 30 %, LAKR 75 % a pícniny 50 %. Srovnání výnosu u zeleniny je obtížné vzhledem k různorodosti druhů, v průměru se však pohybuje okolo 40 % výnosu konvence.

Tabulka - Zastoupení plodin pěstovaných na orné půdě v EZ (2018)

Ukazatele	Obiloviny	Luskoviny	Okopaniny	Technické plodiny	z toho: Olejniný	z toho: LAKR	Zelenina	Pícniny
Osetá půda - celkem (ČR)	1 339 056	35 153	88 286	498 803	489 336	8 554	10 451	468 328
z toho Kraj Vysočina	132 789	3 354	8 085	49 535	48 363	1 088	51	80 699
podíl kraje celkem	9,9%	9,5%	9,2%	9,9%	9,9%	12,7%	0,5%	17,2%
Osetá půda - EZ (ČR)	35 498	3 882	308	3 707	1 681	1 827	260	31 305
z toho Kraj Vysočina	3 611	221	36	252	150	95	8	3 879
podíl kraje v EZ	10,2%	5,7%	11,6%	6,8%	8,9%	5,2%	3,1%	12,4%
Podíl půdy v EZ (ČR)	2,7%	11,0%	0,3%	0,7%	0,3%	21,4%	2,5%	6,7%
Podíl půdy v EZ (Kraj Vysočina)	2,7%	6,6%	0,4%	0,5%	0,3%	8,7%	15,8%	4,8%

Zastoupení plodin v EZ v Kraji Vysočina odpovídá republikovým průměrům, viditelné je nižší zastoupení LAKR a luskovin, naopak vyšší u zeleniny. **Zásadní pro kraj bude udržet krok s vývojem v ČR, resp.**

příspěvek k národní strategii, kdy je plánováno významné navýšení výměry orné půdy v ekologickém režimu (strategie F2F s cílem mít do roku 2030 až 25 % zemědělské půdy v EZ v rámci EU).

Živočišná produkce

Dle posledních údajů (ÚZEI) bylo na ekofarmách ke konci roku 2018 chováno 262 tis. kusů skotu (z toho 7 125 kusů dojníc), přes 94 tis. kusů ovcí, téměř 9 tis. kusů koz, přes 9 tis. kusů koní a téměř 3 tis. kusů prasat a téměř 50 tis. kusů drůbeže.

Při srovnání rozsahu ekochovů k celkovým stavům hospodářských zvířat v ČR je ekologicky chováno **18 % skotu (2% podíl mají dojnice), 43 % ovcí, 29 % koz a 26 % koní. Podíl ekologicky chované drůbeže či prasat zůstává zanedbatelný (okolo 0,2 %). Významné je v českém EZ postavení chovu masného skotu, kdy počty krav BTPM v EZ představují více než polovinu všech krav BTPM v ČR (55 %).**

V Kraji Vysočina je ekologicky chováno přes 5 % skotu (2 % dojníc), 40 % ovcí a koz a 26 % koní. V EZ dominuje chov prasat, koz a dojníc (z celkového počtu zvířat zařazených v EZ je 40 % prasat, 21 % dojníc a 13 % koz chováno na Vysočině). **Naopak 15% podíl masného skotu v EZ je nejnižší ze všech krajů – existuje potenciál pro rozvoj EZ v této oblasti vzhledem k rozsahu chov skotu v kraji (příležitost pro podporu zatravnění, pěstování pícnin včetně pastvy).** Chov drůbeže je minoritní, a to jak v EZ, tak v kraji celkově.

Tabulka – Zastoupení chovu hospodářských zvířat v EZ (2018)

Ukazatele	Skot	z toho dojnice	z toho KBTPM	Ovce	Kozy	Prasata	Drůbež	Koně
Počet zvířat celkem (ČR)	1 415 770	361 069	218 226	218 915	30 316	1 557 218	23 572 784	35 181
z toho Kraj Vysočina	220 052	65 367	24 402	14 700	3 001	316 819	602 520	1 668
podíl kraje celkem	15,5%	18,1%	11,2%	6,7%	9,9%	20,3%	2,6%	4,7%
Počet zvířat v EZ (ČR)	261 900	7 125	120 193	94 089	8 857	2 867	49 675	9 116
z toho Kraj Vysočina	12 121	1 513	3 766	5 944	1 166	1 144	411	441
podíl kraje v EZ	4,6%	21,2%	3,1%	6,3%	13,2%	39,9%	0,8%	4,8%
Podíl zvířat v EZ (ČR)	18,5%	2,0%	55,1%	43,0%	29,2%	0,2%	0,2%	25,9%
Podíl zvířat v EZ (Kraj Vysočina)	5,5%	2,3%	15,4%	40,4%	38,9%	0,4%	0,1%	26,4%

Počet registrovaných subjektů v EZ

V ČR hospodaří ekologicky zhruba každá desátá farma. Nejvyšší počet ekofarem se dlouhodobě nachází v Jihočeském kraji (679), následuje kraj Plzeňský s 558 farmami. Nejméně ekofarem má mimo Prahu kraj Pardubický (pod 200). Seřadíme-li kraje dle podílu počtu ekofarem na jejich celkovém počtu v kraji, celorepublikový průměr (9,5 %) je překročen v osmi krajích, přičemž vysoce nad tímto průměrem s 33 % vedl stejně jako u podílu zemědělské půdy v EZ kraj Karlovarský. Dále následuje kraj Plzeňský (17 %), Liberecký a Ústecký (14 %). **Na Vysočině hospodařilo ekologicky 370 ekofarem, což představuje 9% podíl na celkovém počtu farem v kraji (blíží se republikovému průměru).**

Jako výrobce biopotravin bylo registrováno 750 subjektů, což představuje 2,8% podíl z celkového počtu výrobců v ČR. Celkově i v EZ je nejvyšší počet výrobců v Jihomoravském kraji (150 biovýrobců z celkových 4 315), což je dáno vysokým počtem registrovaných vinařů. Nejméně výrobců biopotravin (26) i výrobců celkem (624) najdeme v Karlovarském kraji. Seřadíme-li kraje dle podílu počtu výrobců biopotravin na jejich celkovém počtu, nejvyšší téměř 5% zastoupení má kraj Liberecký, následuje Vysočina. **Na Vysočině bylo registrováno 43 výrobců biopotravin, což představuje 4,8% podíl z jejich celkovém počtu v kraji a druhý nejvyšší podíl mezi kraji. Dáno je to však nízkým celkovým počtem výrobců v kraji (904 subjektů je třetí nejnižší počet po Karlovarském a Libereckem kraji).**

Z celkového počtu 750 registrovaných výrobců biopotravin patří třetina mezi faremní zpracovatele (251 subjektů) a faremní zpracování biopotravin je realizováno na zhruba 5 % ekofarem. Nejčastěji se jedná o výrobu vína, zpracování mléka a mléčných výrobků, zpracování ovoce a zeleniny a zpracování masa. **V Kraji Vysočina bylo registrováno 17 faremních zpracovatelů, jejich podíl na biovýrobcích celkem odpovídá republikovému průměru, stejně tak jejich podíl na počtu ekofarem (okolo 5%).** Avšak

v zahraničí je aktivita farem, zpracování a prodej ze dvora, dvojnásobně vyšší. **V Kraji Vysočina existuje potenciál jak na straně farem, tak samotných výrobců potravin k zapojení se do zpracování a výroby bio výrobků.**

Tabulka – Zastoupení zemědělců a výrobců potravin v EZ (2018)

Ukazatele	Zemědělci	Výrobci potravin	z toho faremní výrobci
Počet - celkem (ČR)	48 699	26 578	x
z toho Kraj Vysočina	4 172	904	x
podíl kraje celkem	8,6%	3,4%	x
Počet - EZ (ČR)	4 606	750	251
z toho Kraj Vysočina	370	43	17
podíl kraje v EZ	8,0%	5,7%	6,8%
Podíl počtu v EZ (ČR)	9,5%	2,8%	x
Podíl počtu v EZ (Kraj Vysočina)	8,9%	4,8%	x

Zpracovala: Andrea Hrabalová, Bioinstitut, o.p.s.