

## Ochrana přírody a krajiny na úrovni ekofarmy

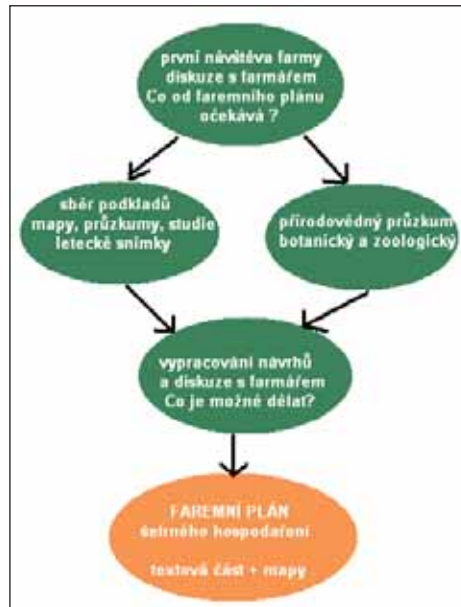
### Faremní plány šetrného hospodaření

Začlenění aktivní ochrany přírody a krajiny do managementu zemědělských podniků není zatím v České republice běžné, a to ani na ekofarmách. Bioinstitut v rámci projektu Ekozemědělci přírodě představuje tento individuální přístup a vytváří „kuchařky“ jak pečovat o přírodu pro vybrané ekofarmy.

Cesta komplexního plánování ve venkovské krajině formou faremních plánů šetrného hospodaření je jedním z nových směrů krajinného plánování a ochrany přírody v Evropě. Environmentální problémy způsobené nadměrnou chemizací, scelováním a odvodňováním pozemků nebo necitlivou úpravou vodních toků přiměly zemědělce zabývat se zlepšením stavu agroekosystémů a zemědělské krajiny v rámci statku. Tyto problémy nejsou typické jen pro postkomunistické země, ale setkáme se s nimi kdekoli v Evropě, kde tlak trhu způsobil podobné negativní dopady na krajinu jako necitlivé socialistické plánování.

Snaha o obnovu diverzifikované a multifunkční zemědělské krajiny, zlepšení kvality vod a ochranu biodiverzity iniciovala v Evropě práci na metodikách faremních plánů. Tento koncept je rozvíjen v řadě zemí, jako

např. v Rakousku, Velké Británii, Irsku, Nizozemí, Německu, Švédsku nebo Dánsku. Vývoj a rozšíření tohoto nového přístupu jsou úzce spojeny s reformou Společné zemědělské politiky EU a posílením zemědělské činnosti směřující k péči o životní prostředí ve formě agroenvironmentálních opatření. Agroenvironmentální politika 90. let 20. století zcela změnila situaci, kdy si společnost uvědomila nutnost podpory mimoprodukčních aktivit zemědělců a poskytuje jim úhradu za služby v oblasti ochrany přírody a krajiny. Do té doby se ochrana přírody vztahovala zejména na chráněná území, kde převládá přístup „shora“ utvářených rozhodnutí, pravidel, které ve většině případů představovaly omezení hospodaření pro zemědělce. Ve volné krajině v podstatě žádná plošná opatření neexistovala. Se zavedením agroenvironmentálních titulů do ze-



Postup tvorby faremního plánu

mědělské politiky vznikla možnost dobrovolného zapojení všech zemědělců do aktivit zlepšování přírodního prostředí a podpory

rozvoje biodiverzity v zemědělské krajině. V zemích, ve kterých mají s agroenvironmentálními opatřeními delší zkušenosti, brzy přišli na výhodu individuální práce se zemědělci a začali vyvíjet metodiky faremních plánů, které pomáhají dosahovat lepších výsledků v rámci podporovaných dotačních titulů.

### Pravidla a rozhodnutí utvářená „zdola“

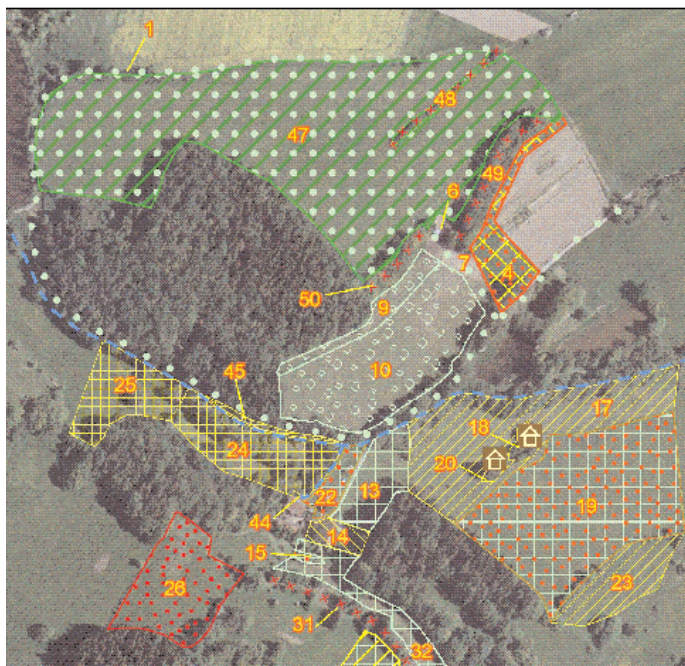
Charakter dialogu a osobního přístupu k farmářům, či nastolení diskuze o využití krajiny v konkrétním zemědělském podniku je základem každého plánu. V zásadě má koncept napomoci překonat bariéru mezi zemědělci a ochranáři, přivést je k jednomu stolu, kde mohou najít společnou řeč i navrhnout schůdná řešení.

S vypracovaným plánem dostane hospodář



### PŘEHLED NAVRŽENÝCH OPATŘENÍ

pro zemědělský podnik EWE CZ, s.r.o. v roce 2007



Faremní plán obsahuje konkrétní doporučení pro jednotlivé pozemky

Návrhy, doporučení	
	umístování plací budky na okrajní stromy
	vyplácení koryta vodního toku a s přístupem pro dobytka
	výsadba dřevin
	prosvětli dřevosaed patra
	seč 2x ročně s následným odvozem travní hmoty, případně s kritickodobou pastvou místo 2. seče
	seč 1x ročně v pozdním létě
	ruční seč s občasným přepásáním
	seč 2x ročně s následným odvozem travní hmoty, dosev
	seč 1x ročně v pozdním létě, dosev
	snižt zatížení pastvy, seč 1x ročně v pozdním létě
	poslechávat nedopasky (koně šfovlku, kopřivy) do dalšího roku a nezvyšovat zatížení pastvy
	snižt zatížení pastvy
	pastva, případně 2. seč v druhé polovině srpna, výsadba dřevin
	dosev
	seč 2x ročně s následným odvozem travní hmoty, omezit hnojení, dosev
	snižt zatížení pastvy, dosev

## Faremní plány šetrného hospodaření

do ruky detailní návod, založený na odborném posudku, jak zefektivnit péči o konkrétní plochy na statku. Plán mimo jiné poskytuje jednoduchý přehled, na co a kde může zemědělec žádat z různých programů na ochranu a obnovu venkovské krajiny. Dobrovolné zapojení zemědělce je základním kamenem tvorby faremních plánů. Závisí na dobrém úmyslu zapracovat jeho vlastní záměry do konkrétní podoby navržených opatření. Postup je většinou takový, že odborníci navrhnou několik variant a po diskuzi s farmářem najdou nejlepší kompromis mezi produkčními zájmy farmy a ochranou přírody. Návrh opatření „přímo na míru“ dané farmy

Výstupem celého procesu je zpracovaný plán, který má podobu „kuchařky“ s návodem, jak na dané farmě zlepšit přírodní podmínky. Areál podniku je v prostorovém plánu rozdělen do kategorií s různými formami hospodaření. Na pozemcích se identifikují cenné plochy s výskytem vzácných rostlinných či živočišných druhů. Zemědělec získá doporučení, jak na těchto plochách šetrně hospodařit ohledem na jejich životní potřeby. „Objevené“ druhy rostlin a živočichů mají pro hospodáře důležitý význam, protože ukazují novou kvalitu jeho pozemků.

Další kategorií je přehled existujících krajinných prvků, které by bylo vhodné zachovat a obnovovat a které přispívají k zachování krajinného rázu a mají protierozní charakter (např. křovinné pásy, meze). Ke všem aktivitám je vypracován časový plán, kde jsou doporučeny nejvhodnější termíny pro jednotlivé činnosti (preferenze jednotlivých úkonů, nejvhodnější roční období apod.). Třetí kategorií jsou místa, kde je nutné provést nějaký konkrétní zásah (zatravnění, re-

vitalizace malých vodních ploch atd.). Součástí této kategorie jsou také doporučení na vytvoření zcela nových prvků v krajině, které by v místě zlepšily ekologickou stabilitu (výsadba doprovodné zeleně kolem polních cest, zakládání protierozních liniových prvků, které mohou být zatravněny nebo osázeny vhodnými dřevinami apod.).

Individuální přístup a osvětový charakter faremních plánů jsou aspekty, které mohou být využity při tvorbě agroenvironmentálních programů a nových dotačních titulů v České republice. Pokud by zemědělec měl možnost opřít své rozhodnutí, zda se zapojí do některého z programů, o takto vypracovanou analýzu a individuální poradenství, můžeme předpokládat, že se efektivita vynaložených prostředků i účast farmářů na dotačních titulech zvýší. Stejně tak jako v zahraničí, je i u nás metodika faremních plánů vytvářena nevládními a soukromými projekčními organizacemi (mimo Bioinstitutu například DAPHNE ČR – Institut aplikované ekologie aj.), které se zemědělci úzce spolupracují. Poptávka ze strany zemědělců po této formě poradenství stoupá, avšak tyto organizace mohou zatím plány vytvářet jen díky podpoře projektů pro nevládní organizace. Tvorba faremních plánů je však časově i finančně náročná (s ohledem na nutný terénní průzkum, zpracování map). Bioinstitut bohužel nemůže uspokojit všechny zemědělce, kteří mají o takto vypracovaný plán zájem. Na základě dobrých zkušeností ze zahraničí, kde s tímto konceptem pracují již několik let, je zřejmé, že by bylo velkým přínosem začlenit faremní plány jako systémový nástroj do nových agroenvironmentálních programů. Pak by se faremní plány staly nástrojem využívaným plošně, a to nejen pro ekologické farmy, ale i pro farmy konvenční.

**Karolína Dytrtová,**  
Bioinstitut Olomouc



Důležitá je diskuze s farmářem přímo v terénu



## AKTUÁLNĚ

Bioinstitut o.p.s. ve spolupráci se svazem PRO-BIO vydal II. aktualizované vydání Praktické příručky: Přípravky na ochranu rostlin registrované v ČR, které je možné použít v ekologickém zemědělství.

Seznam přípravků je pro rok 2008 odsouhlasen kontrolními organizacemi ABCERT AG, Biokont CZ, KEZ o.p.s. a PRO-BIO Svazem ekologických zemědělců. Jedná se o praktickou pomůcku, která jmenovitě uvádí obchodní název přípravku včetně účinné látky, registrační číslo, jméno a adresu registranta, oblast a předmět použití.

**Příručku je možno objednat na adrese:**

Bioinstitut o.p.s. Křížkovského 8 771 47 Olomouc Tel.: 585 631 182 e-mailem: info@bioinstitut.cz (32 stran, distribuční poplatek 45 Kč + poštovné, pro členy svazu PRO-BIO zdarma).

## VÁŽENÍ ČTENÁŘI,

líbí se Vám rubrika Zpravodaje "Ekozemědělci přírodě", kde se snažíme představovat témata související se ekologickým zemědělstvím a ochranou přírody a krajiny? Chystáme pro vás novou sérii článků a uvítáme jakékoliv připomínky, dotazy či náměty, co by vás v této oblasti zajímalo. Prosím pište na:

**katerina.capounova@biospotřebitel.cz**