
Bio v regionu Moravskoslezského kraje

Ing. Andrea Hrabalová, externí konzultant ČTPEZ

22. listopadu 2016, Opava



Moravskoslezský kraj a ekologické zemědělství

Moravskoslezský kraj

- třetí nejlidnatější kraj ČR, nejmenší výměra zeměd. půdy na jednoho obyvatele (po Praze)
- zemědělsky je obhospodařována polovina výměry kraje (odpovídá průměru ČR)
- třetí nejvyšší výměra TTP (4. pozice v podílu na z.p.)

Kraj	Počet obyvatel (tis.)	Výměra (tis. ha)			Podíl z.p. na celkové výměře	Podíl TTP na z.p. (%)	Výměra z.p. na 1 obyvatele (ha)
		celkem	zem. půda	TTP			
Hl. m. Praha	1 259	50	20	1	0,40	4,39	0,02
Středočeský	1 315	1 102	660	72	0,60	10,92	0,50
Jihočeský	637	1 006	489	166	0,49	33,94	0,77
Plzeňský	575	756	378	110	0,50	29,14	0,66
Karlovarský	299	331	124	67	0,37	53,72	0,41
Ústecký	824	533	275	73	0,52	26,58	0,33
Liberecký	439	316	140	66	0,44	47,52	0,32
Královéhradecký	552	476	277	71	0,58	25,64	0,50
Pardubický	516	452	271	62	0,60	22,73	0,52
Vysočina	510	680	409	82	0,60	20,10	0,80
Jihomoravský	1 173	720	425	30	0,59	7,12	0,36
Olomoucký	636	527	278	57	0,53	20,38	0,44
Zlínský	585	396	193	58	0,49	29,84	0,33
Moravskoslezský	1 218	543	274	86	0,50	31,50	0,22
Celkem	10 538	7 887	4 212	1 001	0,53	23,76	0,40

Zastoupení EZ v krajích ČR

- největší plochy půdy v EZ se nacházejí v pohraničních hornatých okresech Jihočeského, Plzeňského, Moravskoslezského, Karlovarského a Ústeckého kraje.

Zemědělská půda v režimu ekologického zemědělství

5 nej biookresů:

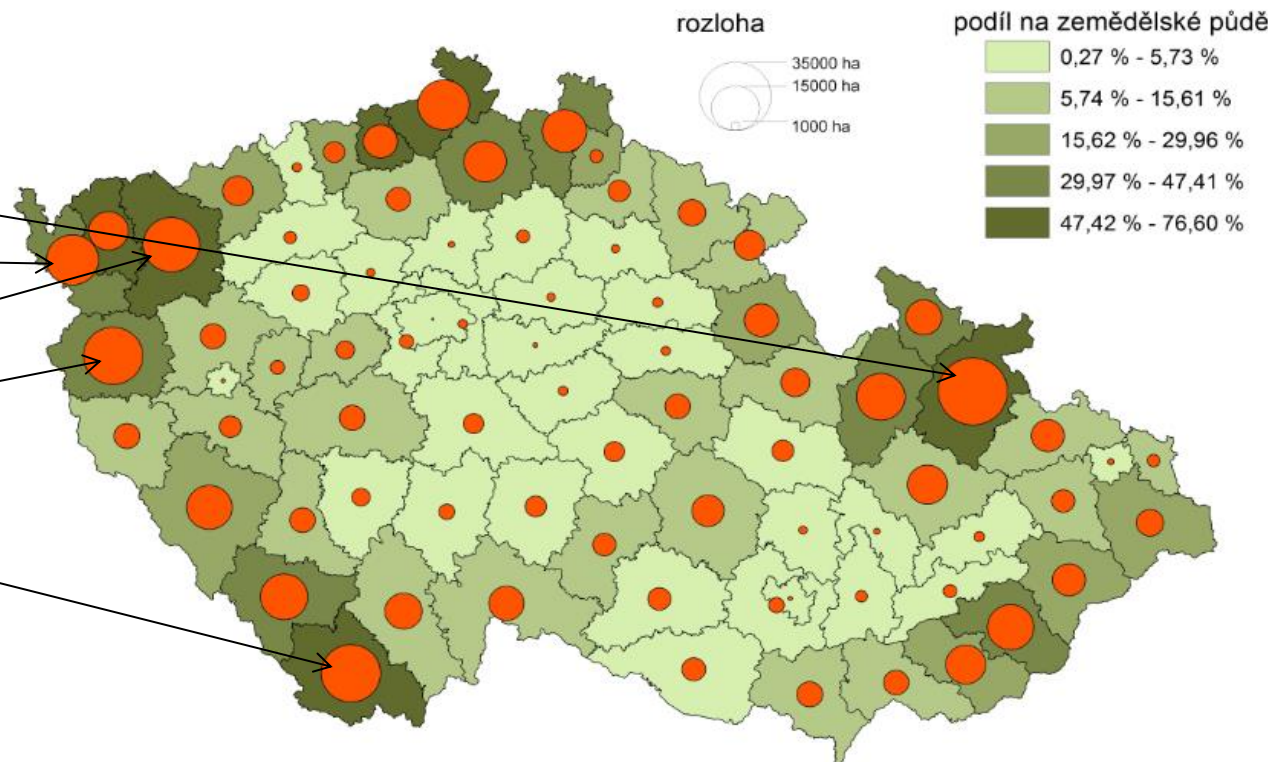
Bruntál

Cheb

Karlovy Vary

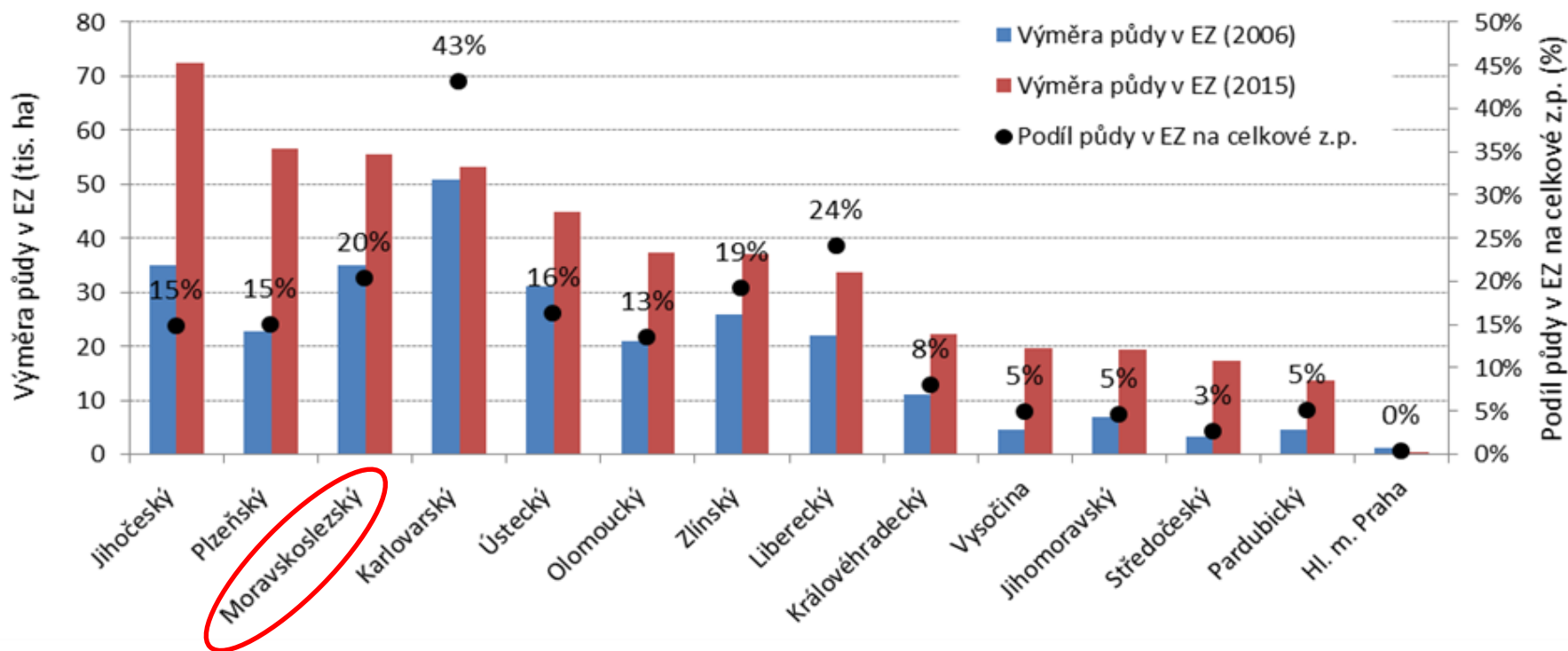
Tachov

Český Krumlov



Zastoupení EZ v Moravskoslezském kraji

- aktuálně 384 ekofarem na 55,3 tis. ha, což představuje 20% podíl na celkové zem. půdě kraje
- téměř každá 10 farma v kraji hospodaří ekologicky
- za 10 let počet ekofarem vzrostl více než 6 krát (z původních 63) a plocha narostla o téměř 70 %



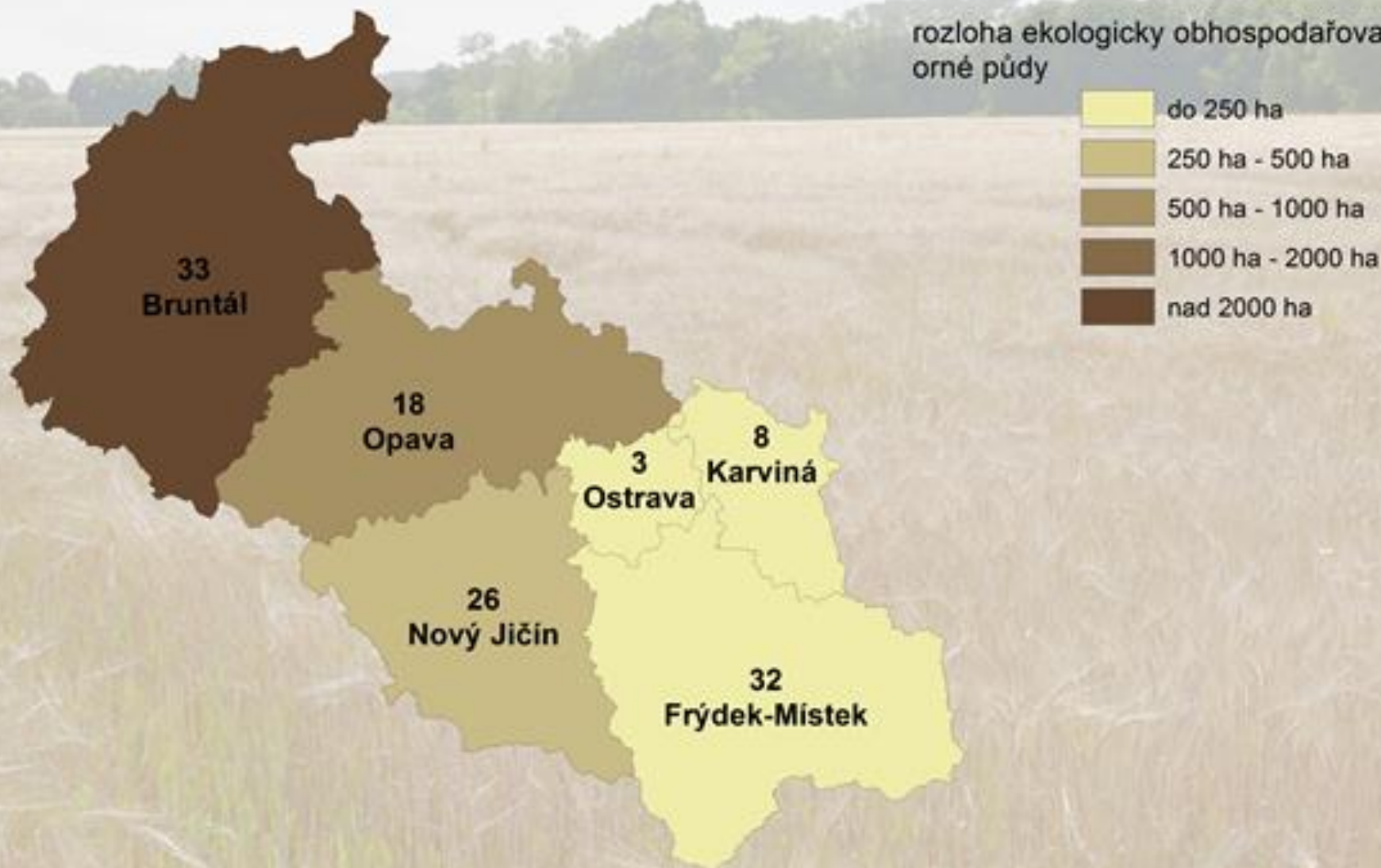
Užití půdy v EZ – ČR x Moravskoslezský kraj

- ČR: více než 40 % trvalých travních porostů, okolo 2 % orné půdy a 9 % ploch trvalých kultur je v EZ
- Moravskoslezský kraj: téměř 60 % TTP, téměř 3 % orné půdy a přes 87 % ploch trvalých kultur (sadů)
- druhá nejvyšší výměra TTP v EZ (po Jihočeském kraji) a třetí nejvyšší podíl na jejich celkové výměře

Ukazatele	Celkem	Orná půda	TTP	TK	Vinice	Sady
Zemědělská půda - celkem (ČR)	4 211 936	2 971 958	1 000 622	75 571	19 811	45 612
z toho Moravskoslezský kraj	273 848	169 298	86 263	750	0	750
podíl kraje celkem	6,5%	5,7%	8,6%	1,0%	0,0%	1,6%
Zemědělská půda - EZ (ČR)	482 665	67 098	408 551	6 844	940	5 894
z toho Moravskoslezský kraj	55 473	4 536	50 259	659	0	659
podíl kraje v EZ	11,5%	6,8%	12,3%	9,6%	0,0%	11,2%
Podíl půdy v EZ (ČR)	11,5%	2,3%	40,8%	9,1%	4,7%	12,9%
Podíl půdy v EZ (Moravskoslezský kraj)	20,3%	2,7%	58,3%	87,8%	n.a.	87,8%

Ekologické zemědělství v Moravskoslezském kraji - rostlinná výroba

rozloha ekologicky obhospodařované
orné půdy



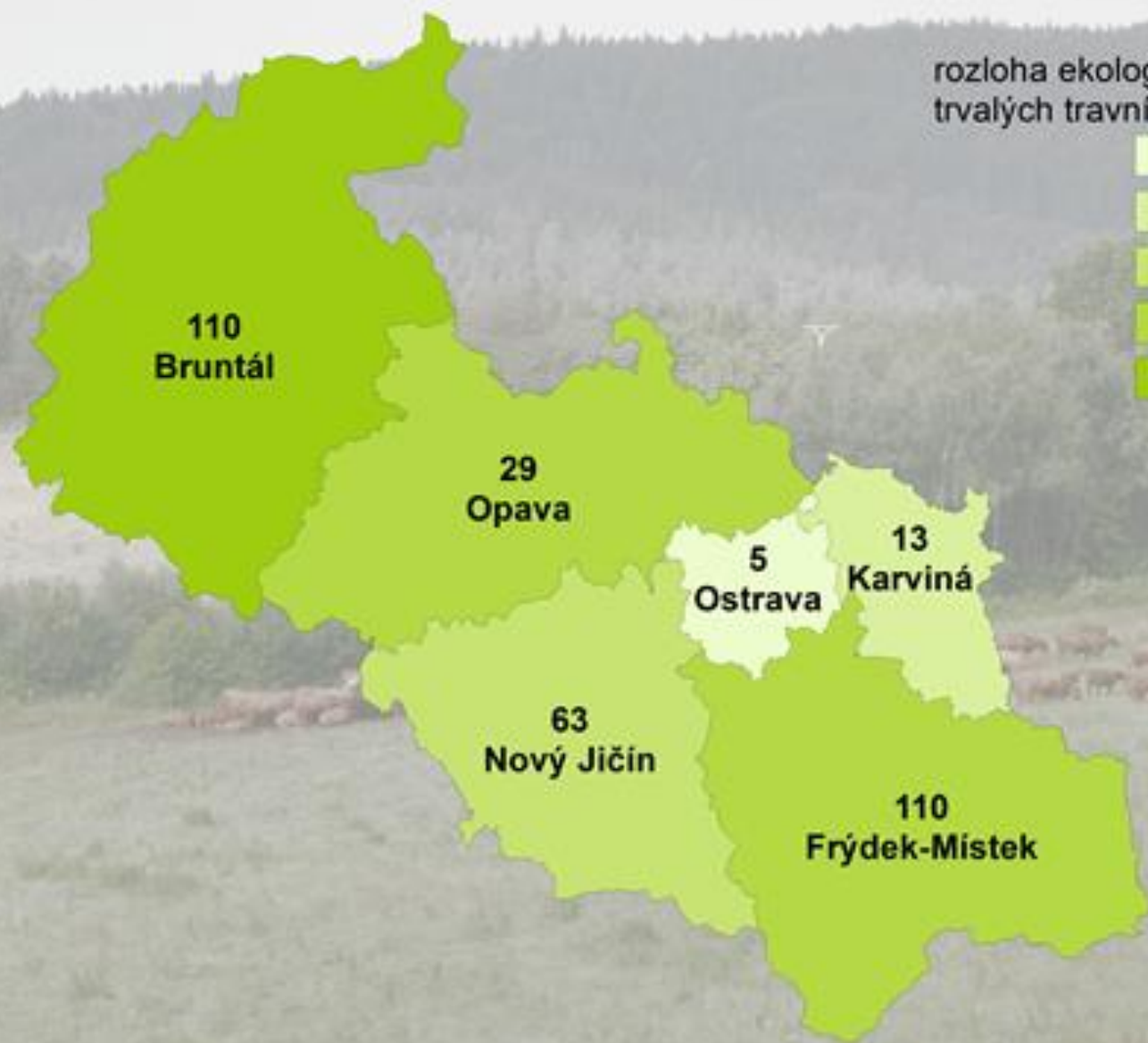
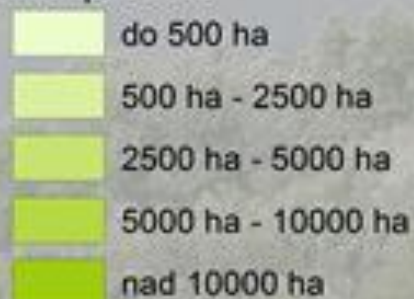
Chov zvířat v EZ - ČR x Moravskoslezský kraj

- ČR: téměř 17 % skotu (2% dojníc), 44 % ovcí, 36 % koz a 21 % koní je chováno ekologicky
- Moravskoslezský kraj: více než třetina skotu, téměř polovina ovcí, přes 44 % koz a téměř pětina koní
- čtvrtý nejvyšší počet skotu v rámci EZ a třetí nejvyšší podíl na celkovém počtu skotu v krajích

Ukazatele	Skot	z toho dojnice	Ovce	Kozy	Prasata	Drůbež	Koně
Počet zvířat celkem (ČR)	1 407 132	368 552	231 694	26 765	1 559 648	22 508 192	33 716
z toho Moravskoslezský kraj	79 384	20 362	16 365	1 681	43 967	1 277 632	2 513
podíl kraje celkem	5,6%	5,5%	7,1%	6,3%	2,8%	5,7%	7,5%
Počet zvířat v EZ (ČR)	237 635	7 370	102 523	9 656	1 761	41 320	7 022
z toho Moravskoslezský kraj	28 472	452	7 632	746	12	6 510	491
podíl kraje v EZ	12,0%	6,1%	7,4%	7,7%	0,7%	15,8%	7,0%
Podíl zvířat v EZ (ČR)	16,9%	2,0%	44,2%	36,1%	0,1%	0,2%	20,8%
Podíl zvířat v EZ (Moravskoslezský kraj)	35,9%	2,2%	46,6%	44,4%	0,0%	0,5%	19,5%

Ekologické zemědělství v Moravskoslezském kraji - živočišná výroba

rozloha ekologicky obhospodařovaných trvalých travních porostů



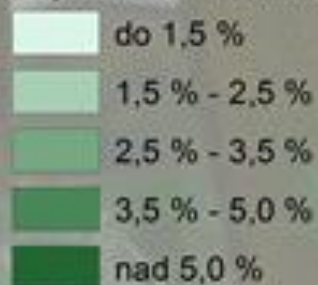
Počet BIO výrobců - ČR x Moravskoslezský kraj

- ČR: registrováno 541 výrobců biopotravin, tj. 2,6% podíl z celkového počtu výrobců v ČR
- Moravskoslezský kraj: registrováno 29 výrobců biopotravin, tj. 1,1% podíl z jejich celkovém počtu v kraji (*potenciál navýšení v porovnání s průměrem ČR*)
- devátý nejnižší podíl faremního zpracování na počtu ekofarem v kraji - *potenciál rozvoje ve zpracování*

Ukazatele	Zemědělci	Výrobci potravin	z toho faremní výrobci
Počet - celkem (ČR)	48 554	20 566	x
z toho Moravskoslezský kraj	4 105	2 548	x
podíl kraje celkem	8,5%	12,4%	x
Počet - EZ (ČR)	4 084	541	221
z toho Moravskoslezský kraj	388	29	13
podíl kraje v EZ	9,5%	5,4%	5,9%
Podíl počtu v EZ (ČR)	8,4%	2,6%	x
Podíl počtu v EZ (Moravskoslezský kraj)	9,5%	1,1%	x

Ekologické zemědělství v Moravskoslezském kraji - výrobci biopotravin

podíl výrobců biopotravin
na výrobcích potravin v okresech



2/2
Bruntál

7/3
Opava

2/1
Ostrava

4/1
Karviná

9/5
Nový Jičín

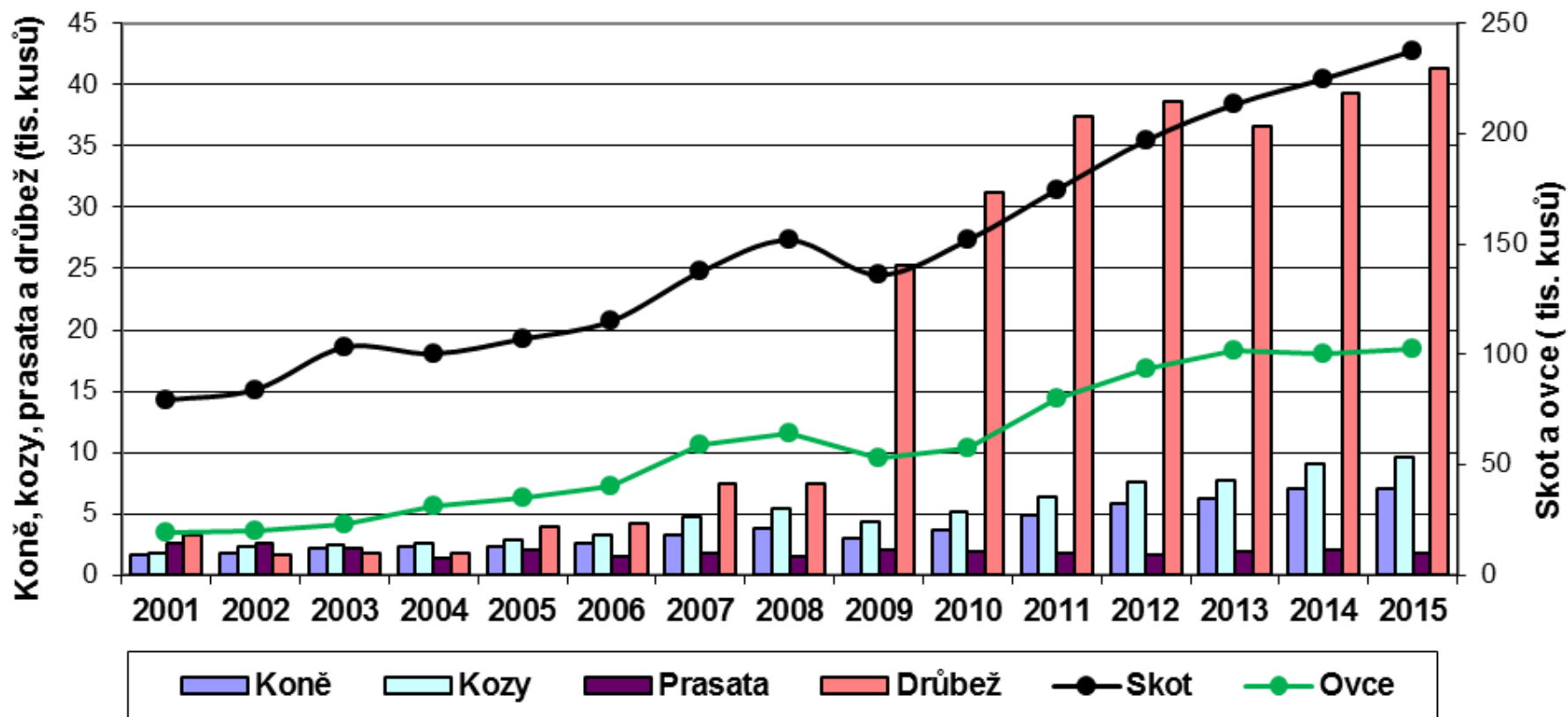
5/1
Frýdek-Místek

Cuketky

Produkce hovězího biomasa

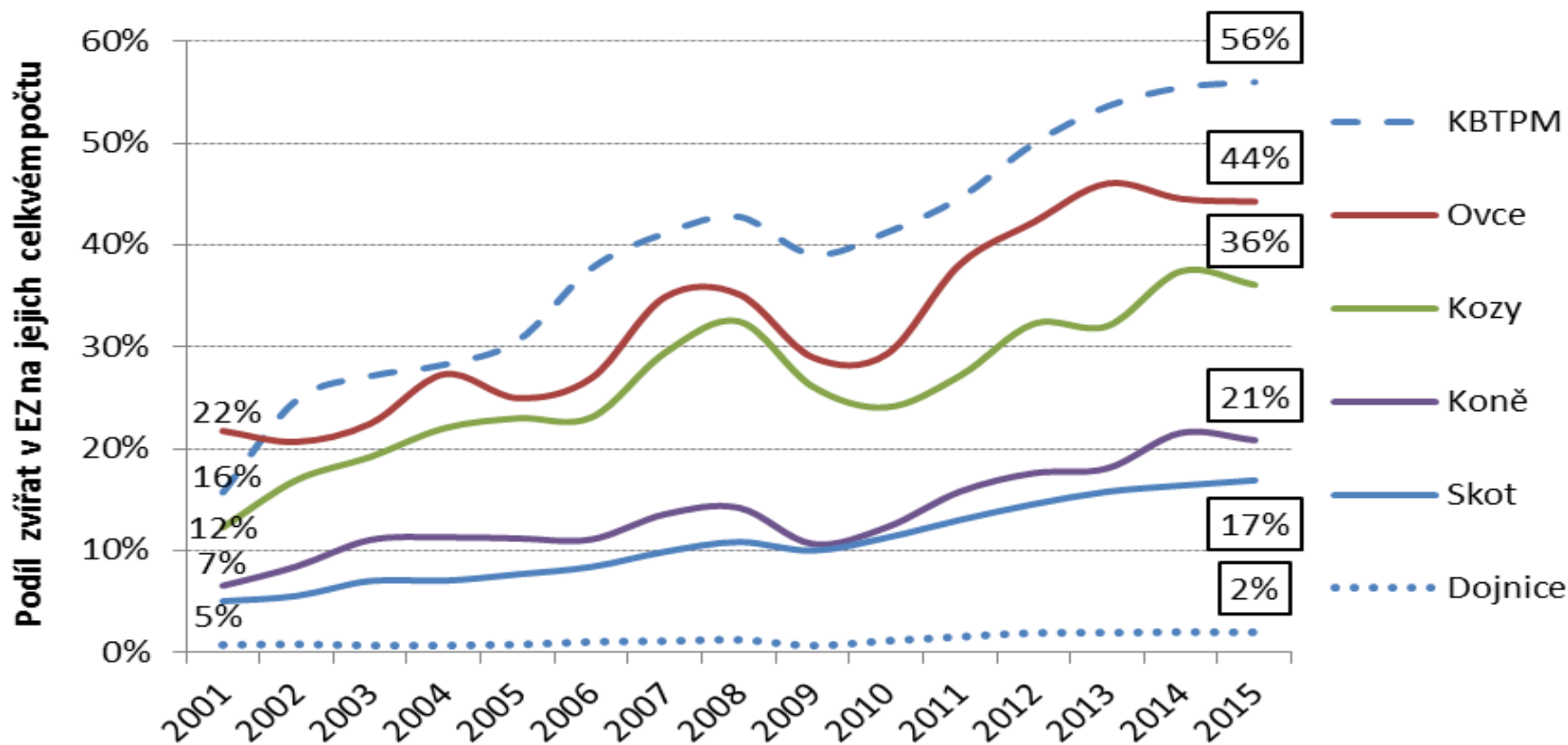
Vývoj počtu zvířat v EZ (2001-2015)

- počet zvířat chovaných na ekofarmách vzrůstá, dominuje chov masného skotu, následně chov ovcí



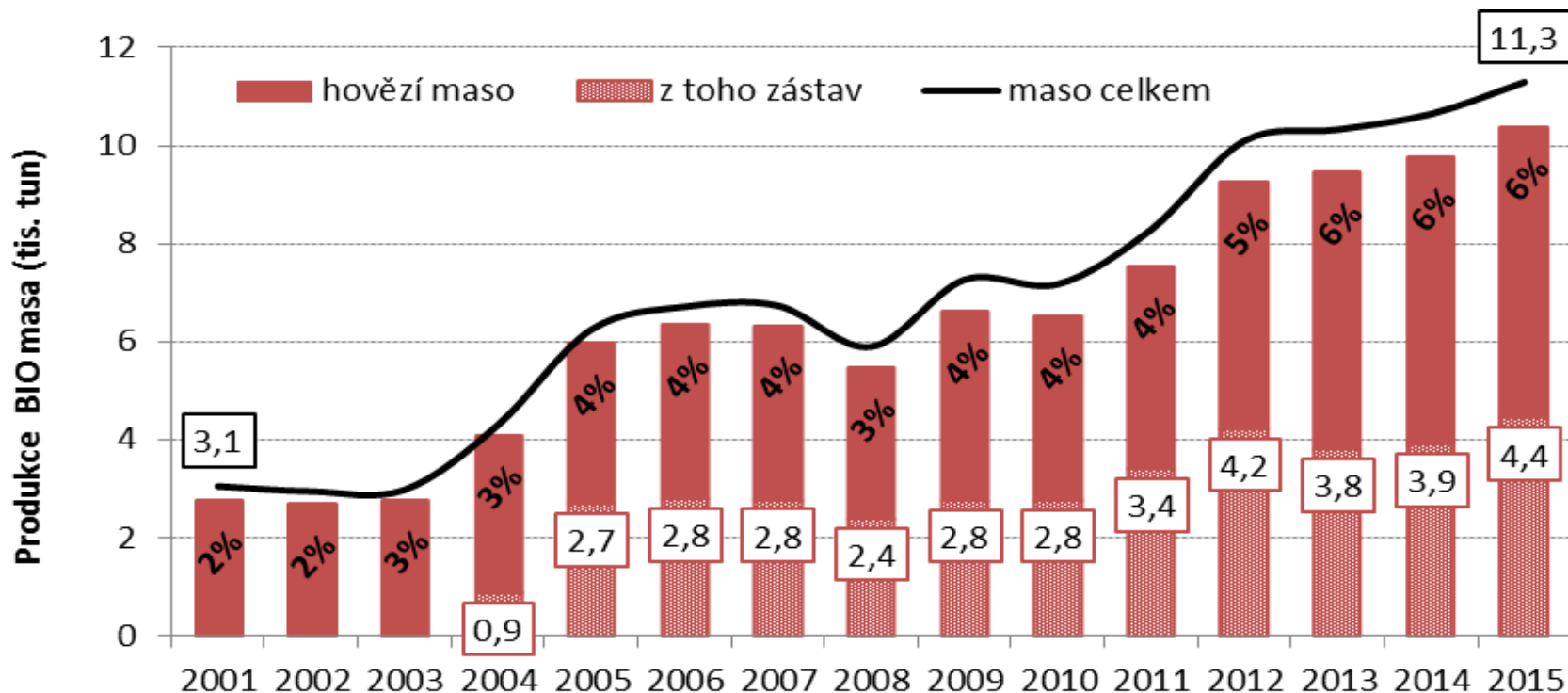
Vývoj počtu zvířat v EZ (2001-2015)

- od roku 2001 se počet ekologicky chovaného skotu zvýšil trojnásobně (ze 79 tis. na 238 tis. kusů)
- počet masných krav vzrostl téměř 7 krát (z 16 tis. na více než 100 tis. ks) a tvoří více než 50 % všech KBTPM ČR



Vývoj produkce hovězího bio masa (2001-2015)

- počet masného skotu i objem hovězího masa z ekofarem se od roku 2004 více jak zdvojnásobil
- v roce 2015 bylo vyprodukováno téměř 6 tis. tun hovězího biomasa, což představuje 6% podíl na celkové produkci hovězího v ČR
- prodáno bylo dále téměř 50 tis. kusů zástavu (4,4 tis. tun masa v přepočtu)



Uplatnění hovězího bio masa z ekofarem

- na domácím trhu se uplatňuje (dle dat ÚZEI) zhruba 70 % produkce hovězího biomasa, 30 % je exportováno a tento objem narůstá,
- pozitivní je nárůst prodejů masa s certifikátem, v roce 2015 byla v bio kvalitě uplatněna třetina produkce biohovězího
- významný objem produkce skotu z ekofarem odchází ve formě prodeje zástavu (prodej téměř 50 tis. kusů mladých zvířat do 1 roku)
- prodej zástavu je z poloviny realizován na domácím trhu, druhá polovina míří přímo za hranice a export každoročně narůstá
- téměř všechny zástav je prodáván bez certifikátu

Zpracování hovězího bio masa v ČR

- registrováno je 110 zpracovatelů masa a výrobců masných výrobků (pětina všech výrobců biopotravin), od roku 2007 jejich počet vzrostl více než 4,5 krát
- z toho je 41 faremních zpracovatelů masa, jejichž počet za stejné období vzrostl více než 8 krát (také zhruba pětina všech faremních zpracovatelů biopotravin)

Zaměření výrobce (dle NACE)	2007	2008	2009	2010	2011	2012	2013	2014	2015
Výrobci biopotravin									
10.1 Zpracování a konzervování masa a výroba masných výrobků	24 (39)	64 (67)	63 (69)	65 (70)	70 (77)	69 (76)	80 (87)	99 (104)	110 (119)
Celkem výrobci biopotravin	190 (253)	345 (429)	395 (497)	404 (618)	422 (646)	448 (495)	471 (500)	506 (537)	542 (579)
Podíl výrobců (kód 10.1) na výrobcích celkem	12,6%	18,6%	15,9%	16,1%	16,6%	15,4%	17,0%	19,6%	20,3%
Faremní výrobci biopotravin									
10.1 Zpracování a konzervování masa a výroba masných výrobků	5 (7)	9 (12)	11 (15)	13	21	25	28	41	41
Celkem faremní výrobci	46 (53)	68 (75)	94 (100)	121	137	162	185	201	209
Podíl faremních výrobců (kód 10.1) na faremních výrobcích celkem	10,9%	13,2%	11,7%	10,7%	15,3%	15,4%	15,1%	20,4%	19,6%

Zpracování hovězího bio masa v ČR

- dle údajů SVS a REPu (MZe) je aktuálně registrováno pro bioprodukcí 47 jatek, což představuje čtvrtinu z celkového počtu 187 schválených jatek v ČR,
 - nejvyšší zastoupení najdeme v krajích Pardubickém, Plzeňském, Karlovarském a Moravskoslezském,
 - naopak minimální možnost porážky v bio kvalitě je v krajích Jihomoravském, Olomouckém, Libereckém, Ústeckém a Královéhradeckém.
 - nicméně otázkou je, kolik z nich je aktivních a podobně jako v případě výrobců a zpracovatelů masa svoji výrobu skutečně provozuje?
-

Kontakt:

Ing. Andrea Hrabalová

konzultant pro statistiky a data o EZ

Česká technologická platforma pro ekologické zemědělství

Mobil: +420 737 852 515

Mail: ahrabal@upcmail.cz

Mail: andrea.hrabalova@ctpez.cz

www.ctpez.cz

