
Bio v regionu Kraje Vysočina

Ing. Andrea Hrabalová, Bioinstitut, o.p.s.

5. listopadu 2018, Jihlava



Kraj Vysočina a ekologické zemědělství

Přínosy ekologického zemědělství

Welfare = pohoda zvířat



Péče o úrodnost půdy

BIO

Kvalita jídla



CZ-BIO-001

Zemědělská produkce EU / mimo EU

Kontrola a BIO logo

Kraj Vysočina

- zemědělsky je obhospodařováno 60% výměry kraje (druhý nejvyšší podíl mezi kraji)
- louky a pastviny zabírají jen pětinu zemědělské půdy
- výměra půdy připadající na 1 obyvatele převyšuje dvojnásobně průměr ČR

Kraj	Počet obyvatel (tis.)	Výměra (tis. ha)			Podíl z.p. na celkové výměře	Podíl TTP na z.p. (%)	Výměra z.p. na 1 obyvatele (ha)
		celkem	zem. půda	TTP			
Hl. m. Praha	1 281	50	20	1	0,40	4,74	0,02
Středočeský	1 339	1 093	659	73	0,60	11,01	0,49
Jihočeský	639	1 006	489	167	0,49	34,13	0,77
Plzeňský	579	765	377	111	0,49	29,38	0,65
Karlovarský	297	331	124	67	0,37	54,00	0,42
Ústecký	821	534	275	73	0,51	26,69	0,33
Liberecký	441	316	139	67	0,44	48,14	0,32
Královéhradecký	551	476	277	72	0,58	25,93	0,50
Pardubický	517	452	270	62	0,60	23,06	0,52
Vysočina	509	680	408	82	0,60	20,16	0,80
Jihomoravský	1 179	719	424	30	0,59	7,13	0,36
Olomoucký	634	527	278	57	0,53	20,48	0,44
Zlínský	584	396	192	58	0,49	30,22	0,33
Moravskoslezský	1 210	543	273	86	0,50	31,62	0,23
Celkem	10 579	7 887	4 205	1 007	0,53	23,94	0,40

Zastoupení EZ v krajích ČR

- největší plochy půdy v EZ se nacházejí v pohraničních hornatých okresech Jihočeského, Plzeňského, Moravskoslezského, Karlovarského a Ústeckého kraje.

Zemědělská půda v režimu ekologického zemědělství

5 nej biookresů:

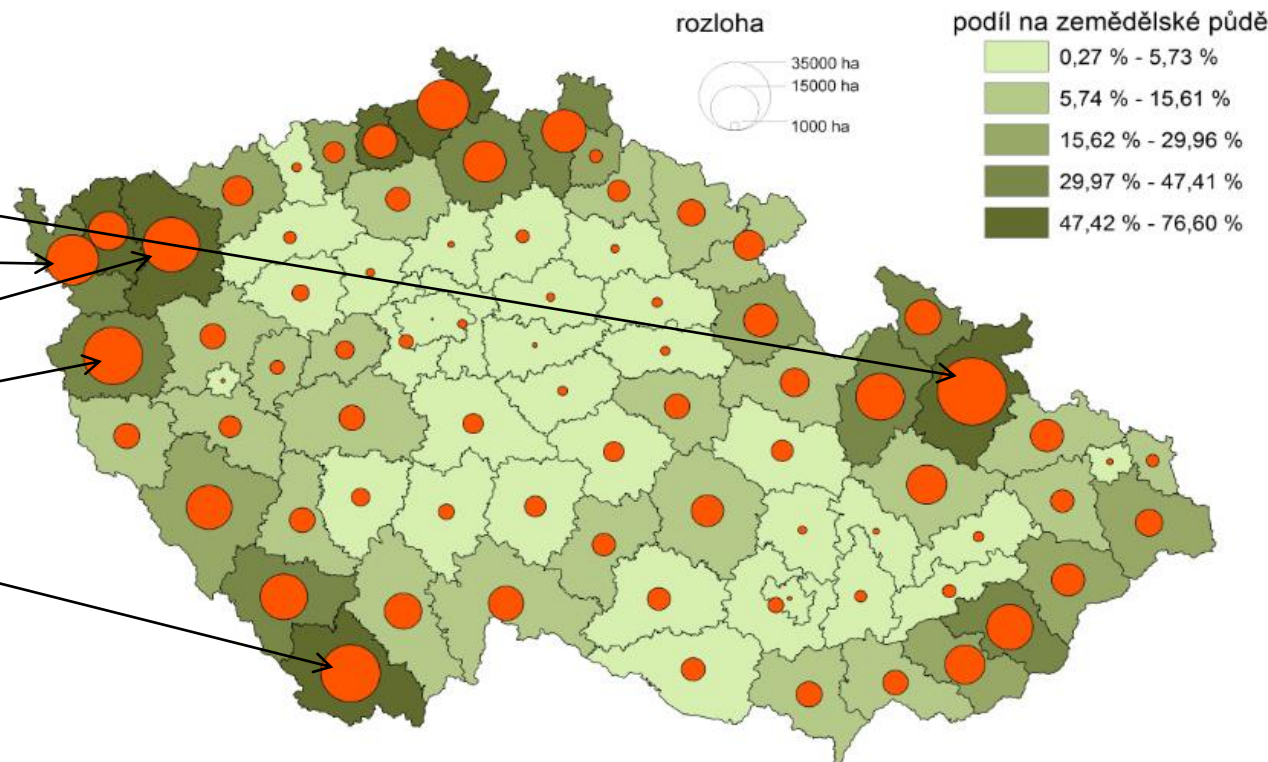
Bruntál

Cheb

Karlovy Vary

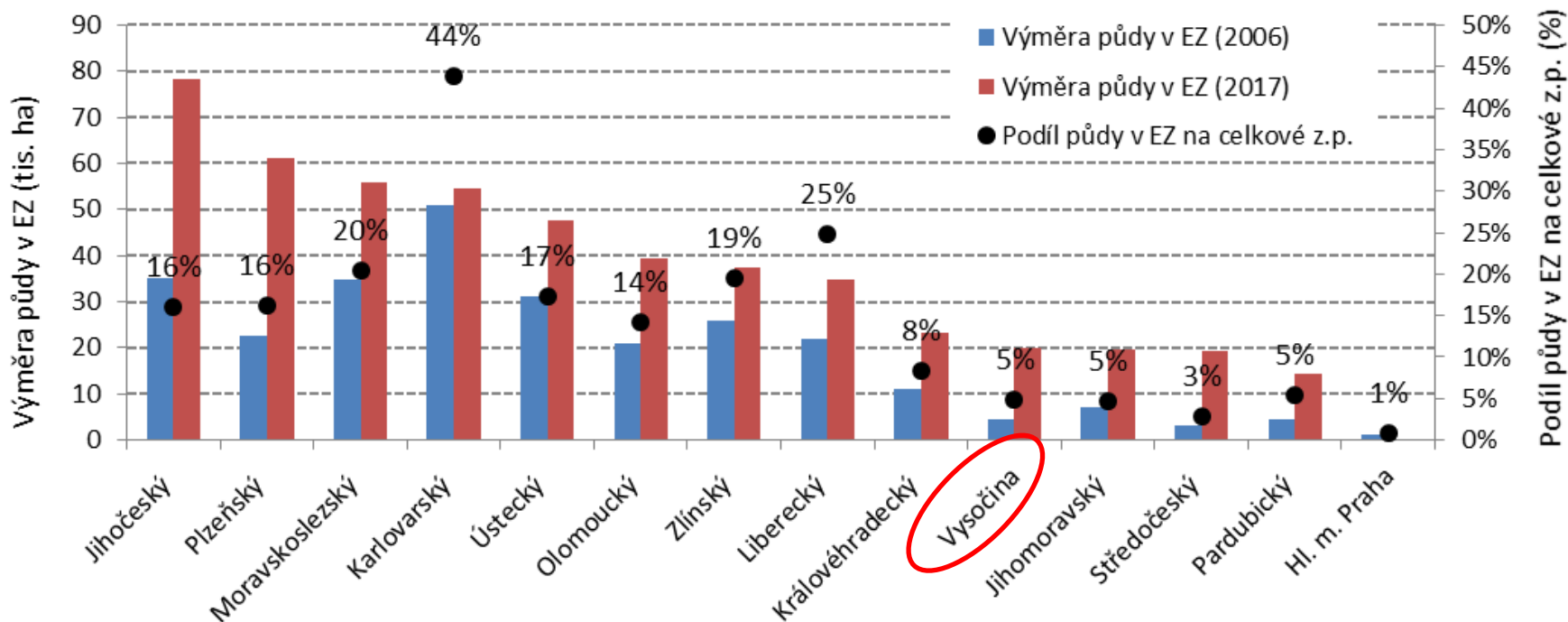
Tachov

Český Krumlov



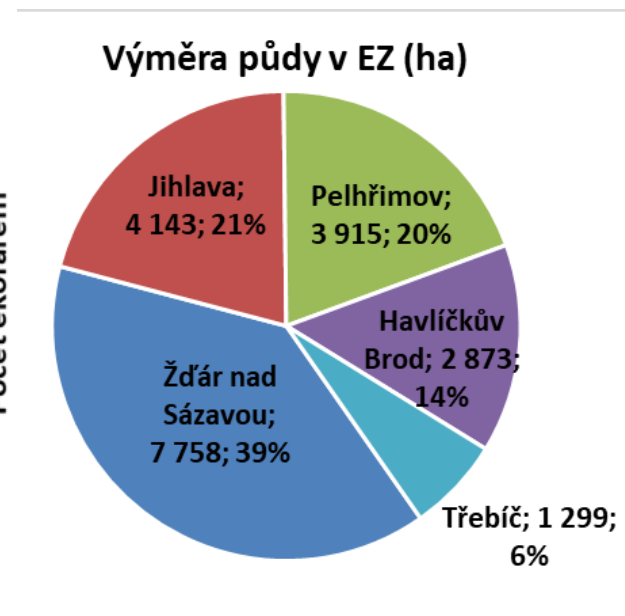
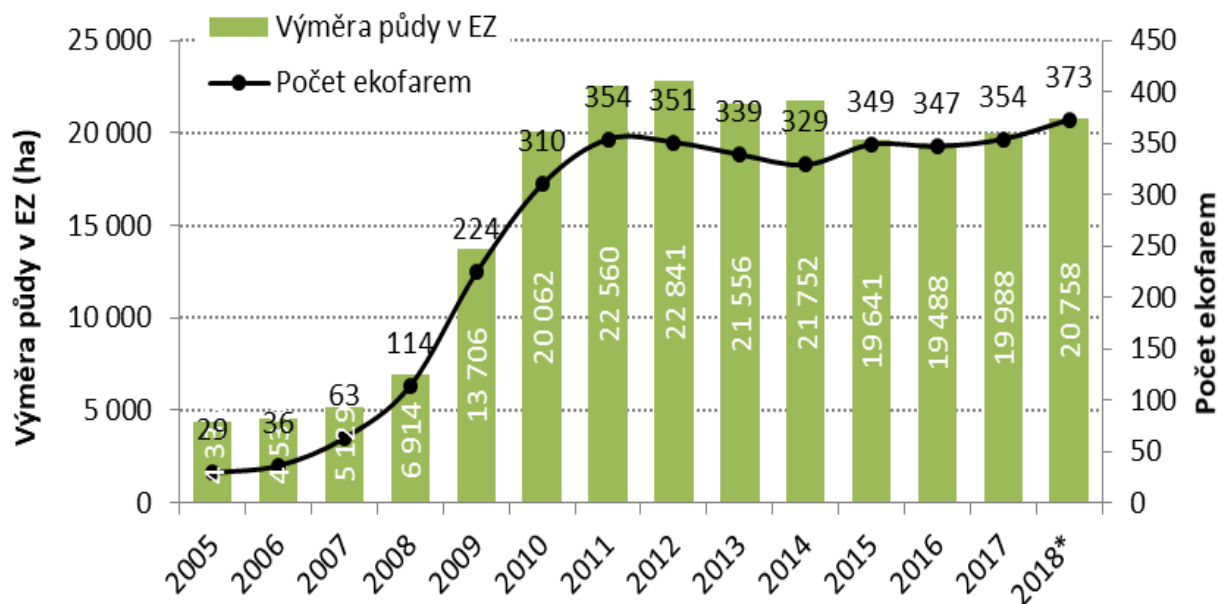
Rozsah EZ – ČR x Kraj Vysočina

- ČR: aktuálně hospodaří ekologicky přes 4 600 farem na výměře přes 520 tis. ha, což představuje 12,4% podíl na celkové zemědělské půdě ČR
- Kraj Vysočina: 373 ekofarem na téměř 21 tis. ha, tj. 5% podíl na celkové zem. půdě kraje (čtvrtý nejnižší podíl v ČR)



Zastoupení EZ v Kraji Vysočina

- od roku 2005 vzrostl počet ekofarem téměř 13krát z původních 29, plocha v EZ vzrostla více než 4krát
- ekologicky hospodaří zhruba každá devátá farma v kraji
- nejvíce půdy v EZ i ekofarem je v okrese Žďár nad Sázavou, nejméně v okrese Třebíč



Užití půdy v EZ – ČR x Kraj Vysočina

- ČR: více než 40 % trvalých travních porostů, přes 2 % orné půdy a 8 % ploch trvalých kultur je v EZ
- Kraj Vysočina: ekologicky obhospodařováno je 15% TTP, 2% orné půdy a 23% ploch trvalých kultur (zejména sadů)
- zapojení kraje v EZ je nízké (5 % z.p.), ale nachází se zde třetí největší výměra orné půdy v EZ

Ukazatele	Celkem	Orná půda	TTP	TK	Vinice	Sady
Zemědělská půda - celkem (ČR)	4 205 288	2 958 603	1 006 552	75 319	20 008	45 245
z toho Kraj Vysočina	408 361	315 107	82 330	633	6	627
podíl kraje celkem	9,7%	10,7%	8,2%	0,8%	0,0%	1,4%
Zemědělská půda - EZ (ČR)	505 620	71 515	427 717	6 205	886	5 309
z toho Kraj Vysočina	19 988	7 317	12 523	145	1	144
podíl kraje v EZ	4,0%	10,2%	2,9%	2,3%	0,1%	2,7%
Podíl půdy v EZ (ČR)	12,0%	2,4%	42,5%	8,2%	4,4%	11,7%
Podíl půdy v EZ (Kraj Vysočina)	4,9%	2,3%	15,2%	22,9%	18,7%	22,9%

Ekologické zemědělství v kraji Vysočina - rostlinná výroba

rozloha ekologicky obhospodařované
orné půdy



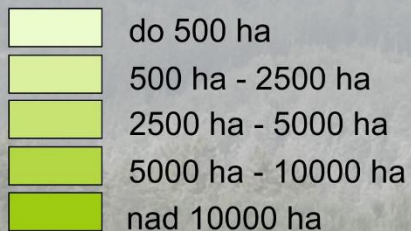
Chov hosp. zvířat v EZ - ČR x Kraj Vysočina

- ČR: přes 17 % skotu (2 % dojníc), 46 % ovcí, 35 % koz a 22 % koní je chováno ekologicky
- Kraj Vysočina: 5 % skotu (přes 2 % dojníc), 37 % ovcí, polovina koz a téměř čtvrtina koní
- dominuje chov dojníc, koz a prasat (z celkového počtu zvířat zařazených v EZ je pětina dojníc, třetina prasat a téměř 15% koz chována na Vysočině)

Ukazatele	Skot	z toho dojnice	Ovce	Kozy	Prasata	Drůbež	Koně
Počet zvířat celkem (ČR)	1 415 658	371 664	218 493	26 548	1 609 945	21 313 958	32 133
z toho Kraj Vysočina	222 994	66 073	15 352	2 674	325 655	436 184	1 372
podíl kraje celkem	15,8%	17,8%	7,0%	10,1%	20,2%	2,0%	4,3%
Počet zvířat v EZ (ČR)	246 684	6 913	101 022	9 229	1 942	41 808	7 039
z toho Kraj Vysočina	11 209	1 505	5 696	1 344	672	85	332
podíl kraje v EZ	4,5%	21,8%	5,6%	14,6%	34,6%	0,2%	4,7%
Podíl zvířat v EZ (ČR)	17,4%	1,9%	46,2%	34,8%	0,1%	0,2%	21,9%
Podíl zvířat v EZ (Kraj Vysočina)	5,0%	2,3%	37,1%	50,3%	0,2%	0,0%	24,2%

Ekologické zemědělství v kraji Vysočina - živočišná výroba

rozloha ekologicky obhospodařovaných
trvalých travních porostů



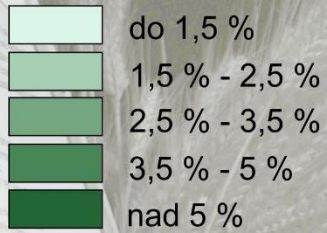
Počet BIO výrobců - ČR x Kraj Vysočina

- ČR: registrováno 672 výrobců biopotravin, tj. 2,6% podíl z celkového počtu výrobců v ČR
- Kraj Vysočina: registrováno 42 výrobců biopotravin, tj. 4,8% podíl z jejich celkovém počtu v kraji (*nejvyšší podíl mezi kraji ČR, dáno však nízkým počtem výrobců v kraji*)
- registrováno je 14 faremních zpracovatelů, jejich podíl na výrobcích celkem odpovídá republikovému průměru

Ukazatele	Zemědělci	Výrobci potravin	z toho faremní výrobci
Počet - celkem (ČR)	47 604	25 359	x
z toho Kraj Vysočina	4 141	874	x
podíl kraje celkem	8,7%	3,4%	x
Počet - EZ (ČR)	4 399	672	225
z toho Kraj Vysočina	354	42	14
podíl kraje v EZ	8,0%	6,3%	6,2%
Podíl počtu v EZ (ČR)	9,2%	2,6%	x
Podíl počtu v EZ (Kraj Vysočina)	8,5%	4,8%	x

Ekologické zemědělství v kraji Vysočina - výrobci biopotravin

podíl výrobců biopotravin na výrobcích potravin v okrese



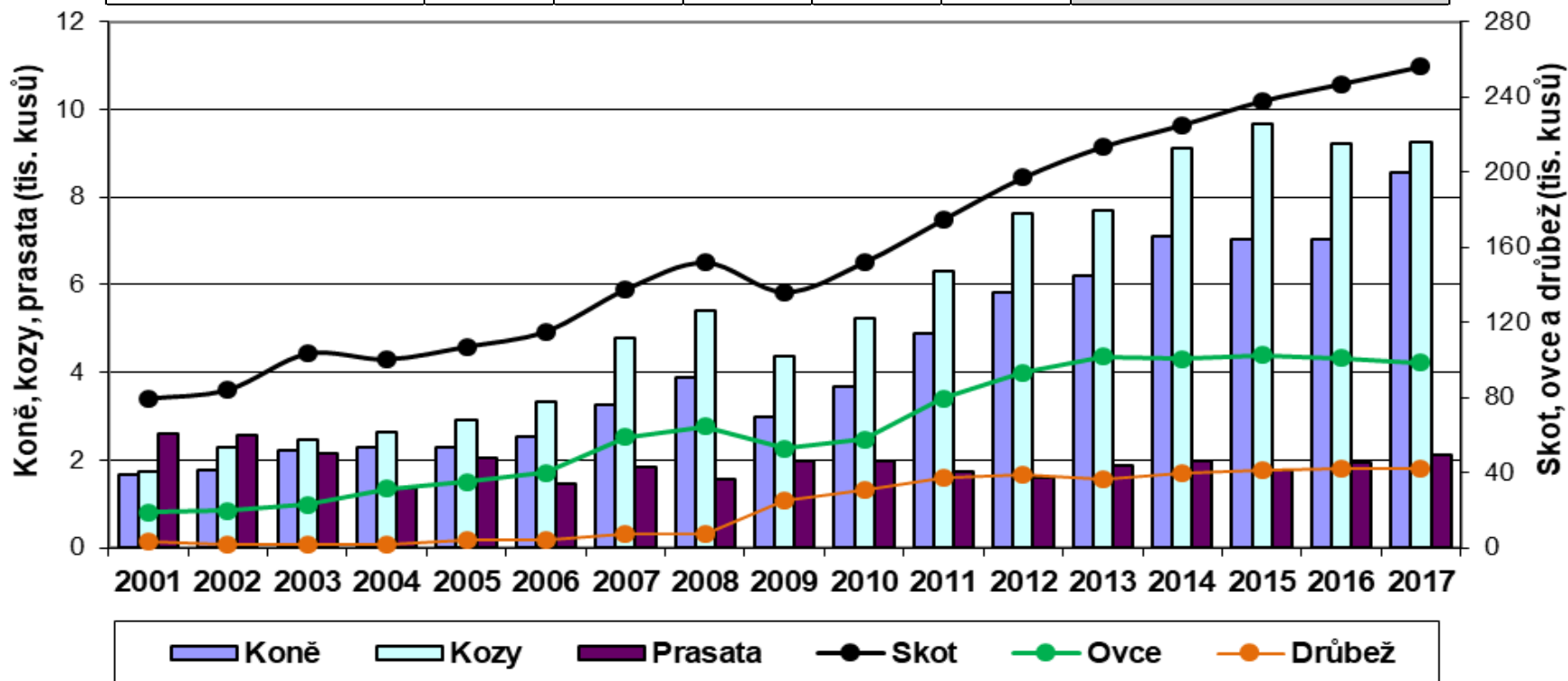
Cuketky



**Chov hospodářských zvířat v
ekologickém zemědělství
a
produkce masa z ekologických chovů**

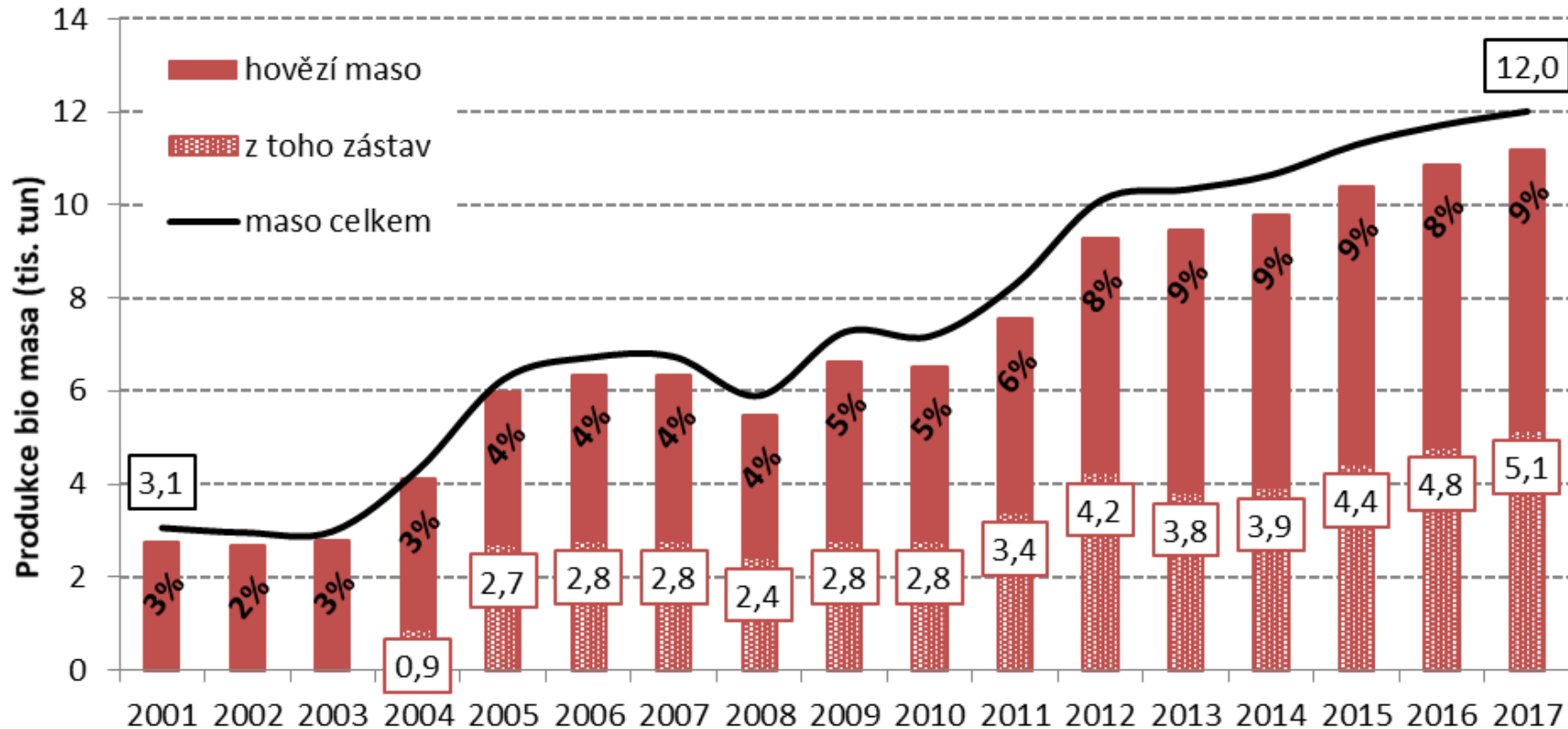
Vývoj počtu hosp. zvířat v EZ (2001-2017)

Stavy v kusech	2001	2010	2015	2016	2017	Podíl zvířat v EZ na jejich celkovém počtu
Koně	1 684	3 662	7 022	7 039	8 556	24,8%
Skot	79 364	151 814	237 635	246 684	255 978	18,0%
z toho dojnice	3 771	4 303	5 686	7 080	7 047	1,8%
krávy BTPM	15 751	69 120	105 847	112 172	115 346	53,4%
Ovce	19 029	57 587	102 523	101 022	98 559	45,4%
Kozy	1 753	5 223	9 656	9 229	9 240	32,8%
Prasata	2 597	1 972	1 761	1 942	2 101	0,1%
Drůbež	3 274	31 170	41 320	41 808	42 475	0,2%



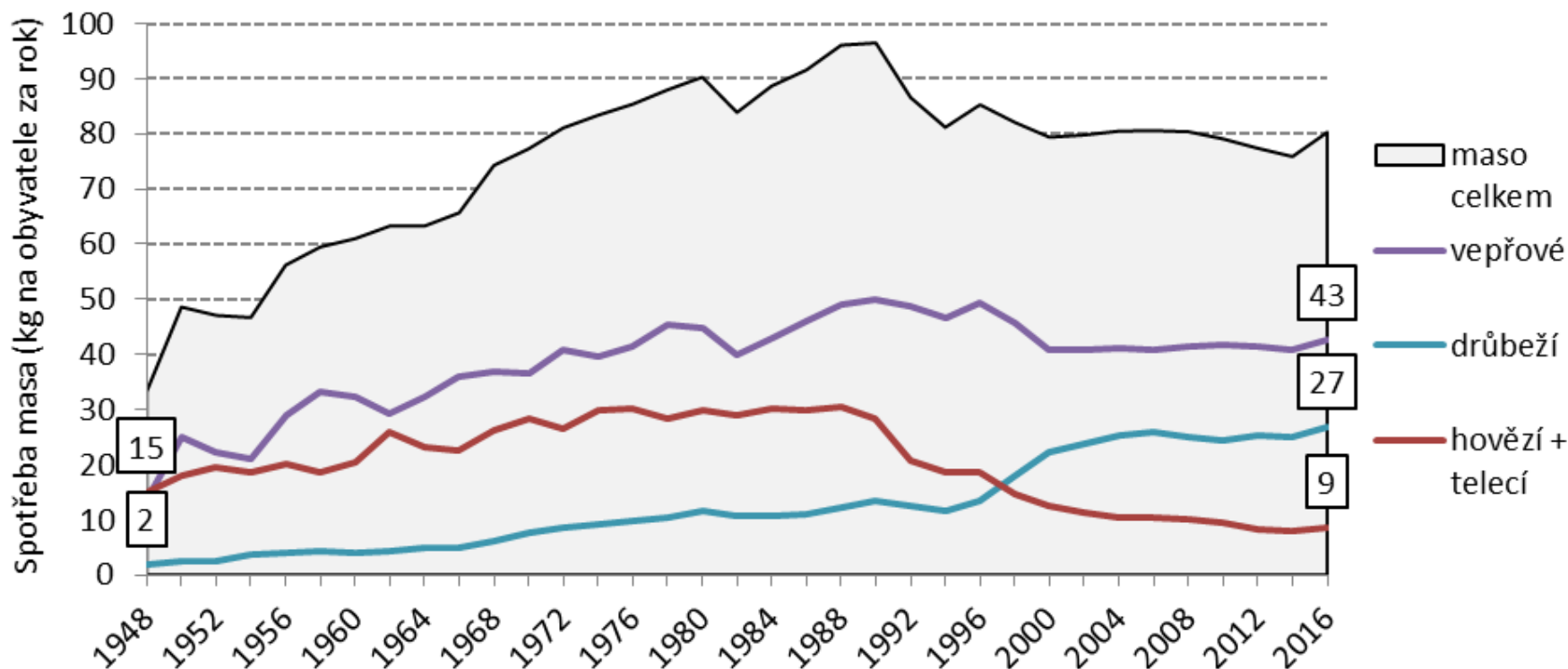
Produkce masa z ekologických chovů (2001-17)

- produkce masa z ekofarem dosáhla zhruba 12 tis. tun (včetně započtení zástavu – prodáno bylo téměř 60 tis. telat)
- produkce hovězího masa tvoří 90% podíl, 6% tvořila produkce skopového masa



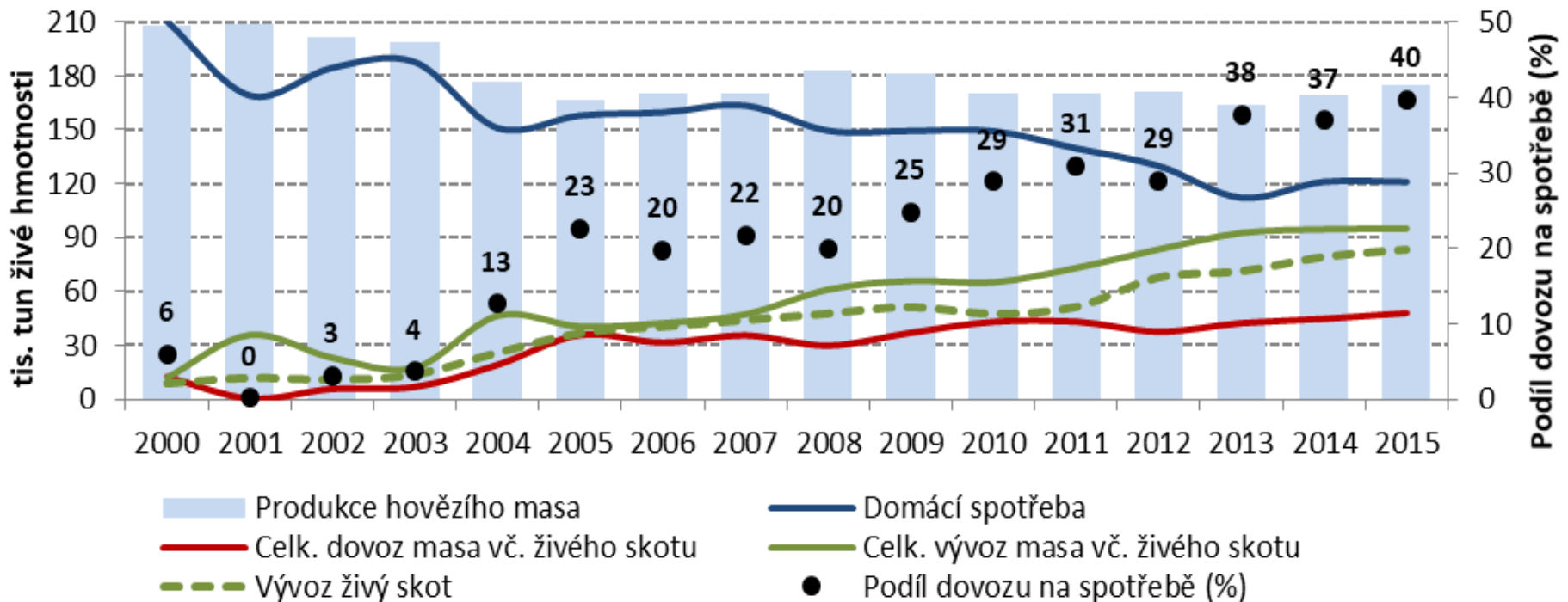
Vývoj spotřeby masa v ČR

- spotřeba masa na osobu a rok se od r. 1948 více než zdvojnásobila (z 33 kg na současných 80 kg)
- podíl hovězího masa klesl z 45% na 10%, roční spotřeba je dnes 9 kg na osobu, což je polovina evropského průměru
- spotřeba drůbežího vzrostla 14krát, vepřové trojnásobně



Bilance hovězího masa v ČR - celkem

- poptávka po hovězím mase na domácím trhu klesá
- objem vývozu vzrostl za sledovaných 15 let téměř 8 krát (z 12 tis. tun v roce 2000) - 85 % tvoří export živých zvířat
- zrychluje se také tempo dovozu – objem dovezeného masa narostl téměř 4 krát a rapidně roste podíl dovozu na domácí spotřebě - z 6 % na 40 % v roce 2015



Kontakt:

Ing. Andrea Hrabalová

konzultant pro statistiky a data o EZ

Bioinstitut, o.p.s.

Mobil: +420 737 852 515

Mail: andrea.hrabalova@ctpez.cz

www.bioinstitut.cz

