
Bio v regionu Karlovarského kraje

Ing. Andrea Hrabalová, Bioinstitut, o.p.s.

11. dubna 2018, Mariánské Lázně



Karlovarský kraj a ekologické zemědělství

Eko-logické zemědělství

- **Komplexní systém řízení zemědělského podniku a produkce potravin**
- **K přírodě šetrné postupy** – důraz na biologickou rozmanitost, ochranu přírodních zdrojů, dobré zacházení se zvířaty a použití přírodních látek a procesů
- Všechny hospodářské subjekty zapojené do kterékoli fáze produkce, přípravy a distribuce bioproduktů proto **musí podléhat kontrole**
- Tuto skutečnost prokazují **platným osvědčením (certifikátem)** vydaným jejich kontrolní organizací



Přínosy ekologického zemědělství

Welfare = pohoda zvířat



Péče o úrodnost půdy

BIO

Kvalita jídla



CZ-BIO-001

Zemědělská produkce EU / mimo EU

Kontrola a BIO logo

Karlovarský kraj

- nejnižší počet obyvatel a třetí nejmenší kraj po Praze a Libereckém kraji (druhý nejmenší z pohledu výměry z.p.)
- zemědělsky je obhospodařováno necelých 40% výměry kraje (nejnižší podíl mezi kraji)
- specifikou kraje je nejvyšší zastoupení TTP na z.p. (54%)

Kraj	Počet obyvatel (tis.)	Výměra (tis. ha)			Podíl z.p. na celkové výměře	Podíl TTP na z.p. (%)	Výměra z.p. na 1 obyvatele (ha)
		celkem	zem. půda	TTP			
Hl. m. Praha	1 281	50	20	1	0,40	4,74	0,02
Středočeský	1 339	1 093	659	73	0,60	11,01	0,49
Jihočeský	639	1 006	489	167	0,49	34,13	0,77
Plzeňský	579	765	377	111	0,49	29,38	0,65
Karlovarský	297	331	124	67	0,37	54,00	0,42
Ústecký	821	534	275	73	0,51	26,69	0,33
Liberecký	441	316	139	67	0,44	48,14	0,32
Královéhradecký	551	476	277	72	0,58	25,93	0,50
Pardubický	517	452	270	62	0,60	23,06	0,52
Vysočina	509	680	408	82	0,60	20,16	0,80
Jihomoravský	1 179	719	424	30	0,59	7,13	0,36
Olomoucký	634	527	278	57	0,53	20,48	0,44
Zlínský	584	396	192	58	0,49	30,22	0,33
Moravskoslezský	1 210	543	273	86	0,50	31,62	0,23
Celkem	10 579	7 887	4 205	1 007	0,53	23,94	0,40

Zastoupení EZ v krajích ČR

- největší plochy půdy v EZ se nacházejí v pohraničních hornatých okresech Jihočeského, Plzeňského, Moravskoslezského, Karlovarského a Ústeckého kraje.

Zemědělská půda v režimu ekologického zemědělství

5 nej biookresů:

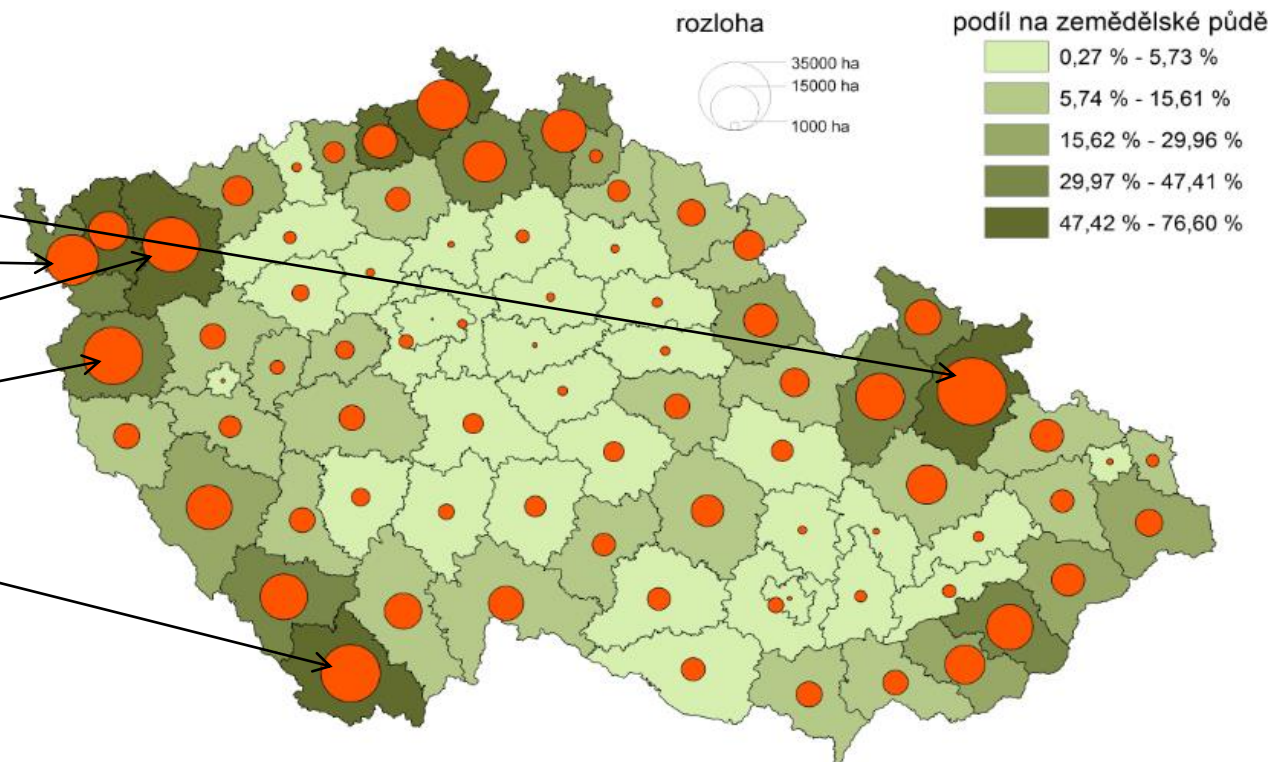
Bruntál

Cheb

Karlovy Vary

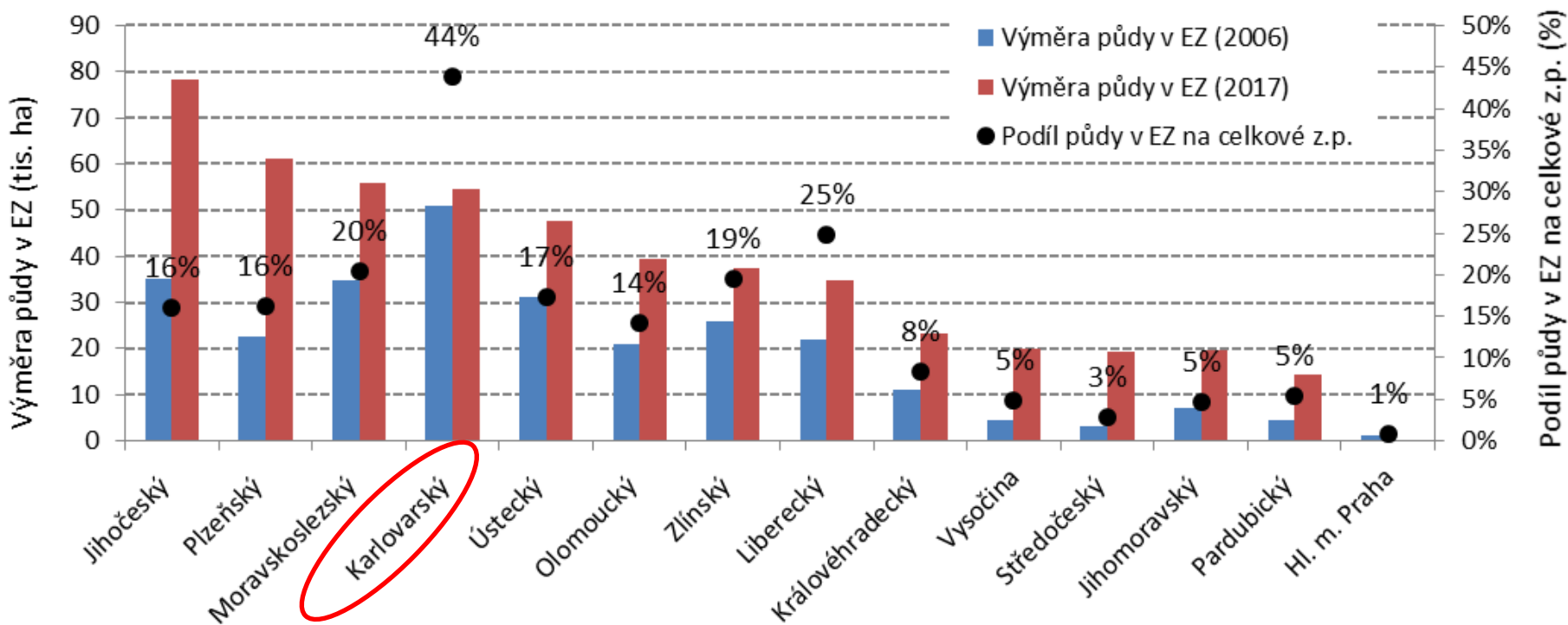
Tachov

Český Krumlov



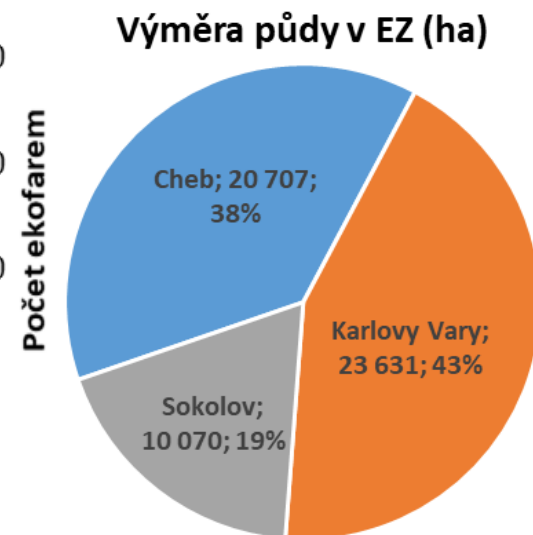
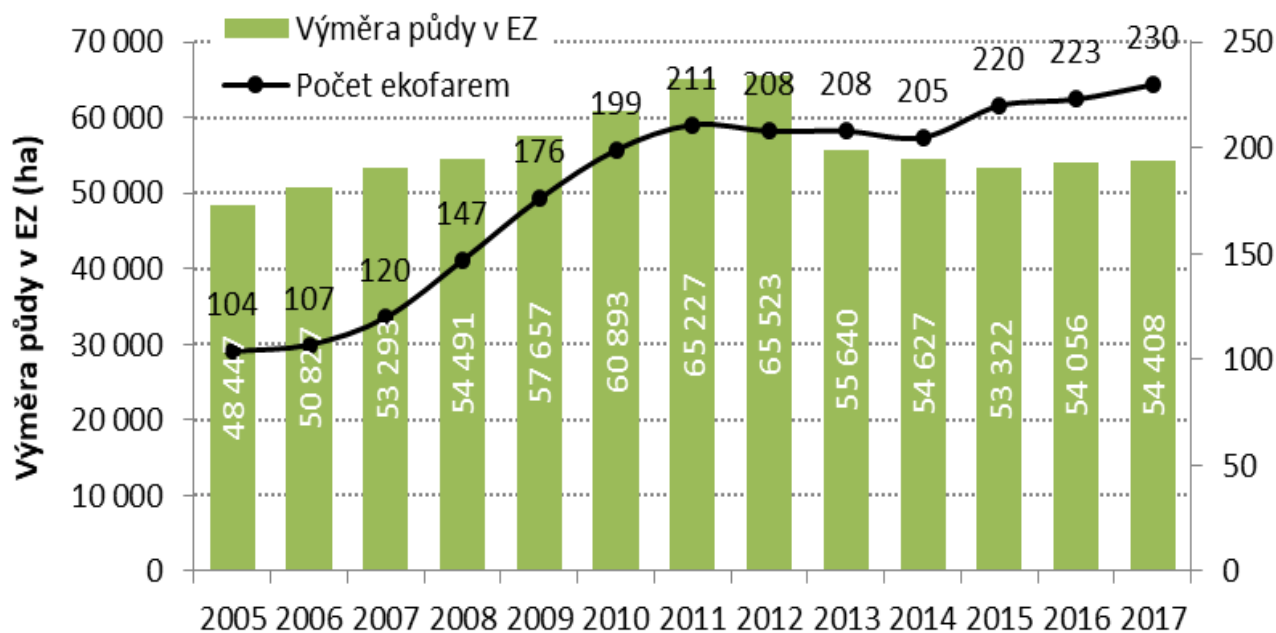
Rozsah EZ – ČR x Karlovarský kraj

- ČR: aktuálně hospodaří ekologicky přes 4 440 farem na výměře přes 500 tis. ha, což představuje 12% podíl na celkové zemědělské půdě ČR
- Karlovarský kraj: 230 ekofarem na 54 tis. ha, tj. 44% podíl na celkové zem. půdě kraje (nejvyšší podíl v ČR)



Zastoupení EZ v Karlovarském kraji

- od roku 2005 vzrostl počet ekofarem zhruba dvojnásobně z původních 104, plocha v EZ vzrostla o 12%
- ekologicky hospodaří 33 % zemědělských podniků v kraji
- nejvíce půdy v EZ je v okrese Karlovy Vary, dále Cheb (z pohledu výměry z.p. v EZ dva z pěti nejbiokresů ČR)



Užití půdy v EZ – ČR x Karlovarský kraj

- ČR: více než 40 % trvalých travních porostů, okolo 2 % orné půdy a 8 % ploch trvalých kultur je v EZ
- Karlovarský kraj: téměř 75 % TTP a 10 % orné půdy, přes 10 % ploch trvalých kultur (sadů)
- třetí největší výměra TTP v EZ v rámci krajů, významná je výměra i orné půdy

Ukazatele	Celkem	Orná půda	TTP	TK	Vinice	Sady
Zemědělská půda - celkem (ČR)	4 205 288	2 958 603	1 006 552	75 319	20 008	45 245
z toho Karlovarský kraj	123 922	53 389	66 923	607	0	607
podíl kraje celkem	2,9%	1,8%	6,6%	0,8%	0,0%	1,3%
Zemědělská půda - EZ (ČR)	505 620	71 515	427 717	6 205	886	5 309
z toho Karlovarský kraj	54 408	4 957	49 382	66	0	66
podíl kraje v EZ	10,8%	6,9%	11,5%	1,1%	0,0%	1,2%
Podíl půdy v EZ (ČR)	12,0%	2,4%	42,5%	8,2%	4,4%	11,7%
Podíl půdy v EZ (Karlovarský kraj)	43,9%	9,3%	73,8%	10,9%	x	10,9%

Ekologické zemědělství v Karlovarském kraji - rostlinná výroba



rozloha ekologicky obhospodařované
orné půdy



Chov hosp. zvířat v EZ - ČR x Karlovarský kraj

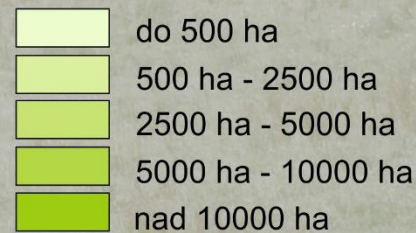
- ČR: přes 17 % skotu (2 % dojnic), 46 % ovcí, 35 % koz a 22 % koní je chováno ekologicky
- Karlovarský kraj: téměř 75 % skotu a ovcí, přes 8 % dojnic, zhruba třetina koz i koní
- Zastoupení většiny hospodářských zvířat v EZ je v kraji vyšší než činí celorepublikový průměr

Ukazatele	Skot	z toho dojnice	Ovce	Kozy	Prasata	Drůbež	Koně
Počet zvířat celkem (ČR)	1 415 658	371 664	218 493	26 548	1 609 945	21 313 958	32 133
z toho Karlovarský kraj	44 406	7 389	12 245	1 638	15 506	246 071	1 396
podíl kraje celkem	3,1%	2,0%	5,6%	6,2%	1,0%	1,2%	4,3%
Počet zvířat v EZ (ČR)	246 684	6 913	101 022	9 229	1 942	41 808	7 039
z toho Karlovarský kraj	31 594	624	8 870	495	342	4 844	458
podíl kraje v EZ	12,8%	9,0%	8,8%	5,4%	17,6%	11,6%	6,5%
Podíl zvířat v EZ (ČR)	17,4%	1,9%	46,2%	34,8%	0,1%	0,2%	21,9%
Podíl zvířat v EZ (Karlovarský kraj)	71,1%	8,4%	72,4%	30,2%	2,2%	2,0%	32,8%

Ekologické zemědělství v Karlovarském kraji - živočišná výroba



rozloha ekologicky obhospodařovaných trvalých travních porostů



Počet BIO výrobců - ČR x Karlovarský kraj

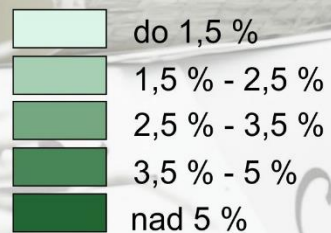
- ČR: registrováno 672 výrobců biopotravin, tj. 2,6% podíl z celkového počtu výrobců v ČR
- Karlovarský kraj: registrováno 25 výrobců biopotravin, tj. 4,1% podíl z jejich celkovém počtu v kraji (*třetí nejvyšší podíl po Vysočině a Libereckém kraji*)
- počet faremních zpracovatelů stagnuje okolo sedmi a jejich zastoupení je mírně nižší než republikový průměr

Ukazatele	Zemědělci	Výrobci potravin	z toho faremní výrobci
Počet - celkem (ČR)	47 604	25 359	x
z toho Karlovarský kraj	699	614	x
podíl kraje celkem	1,5%	2,4%	x
Počet - EZ (ČR)	4 399	672	225
z toho Karlovarský kraj	230	25	7
podíl kraje v EZ	5,2%	3,7%	3,1%
Podíl počtu v EZ (ČR)	9,2%	2,6%	x
Podíl počtu v EZ (Karlovarský kraj)	32,9%	4,1%	x

Ekologické zemědělství v Karlovarském kraji - výrobci biopotravin



podíl výrobců biopotravin na výrobcích potravin v okrese

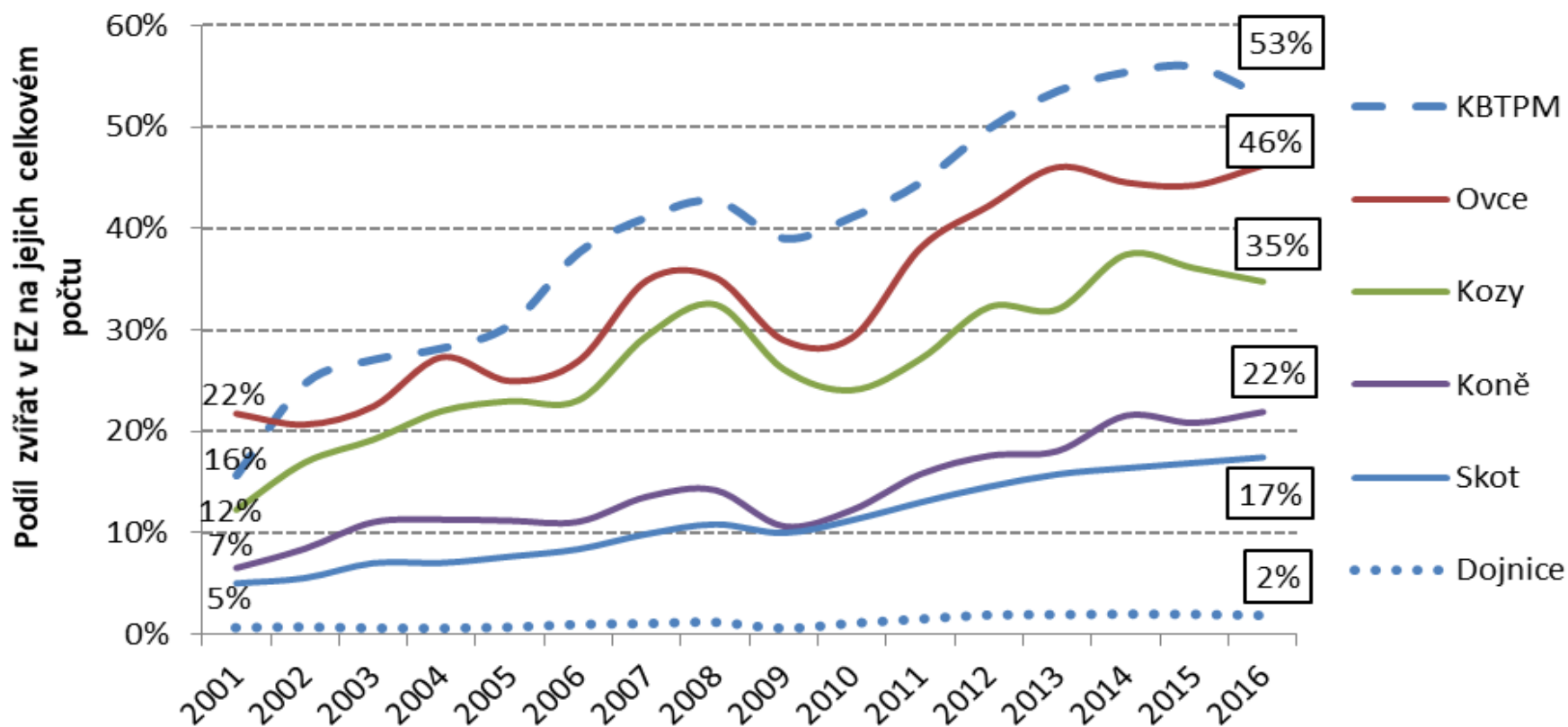


Cuketky

Produkce hovězího masa v ekologickém zemědělství

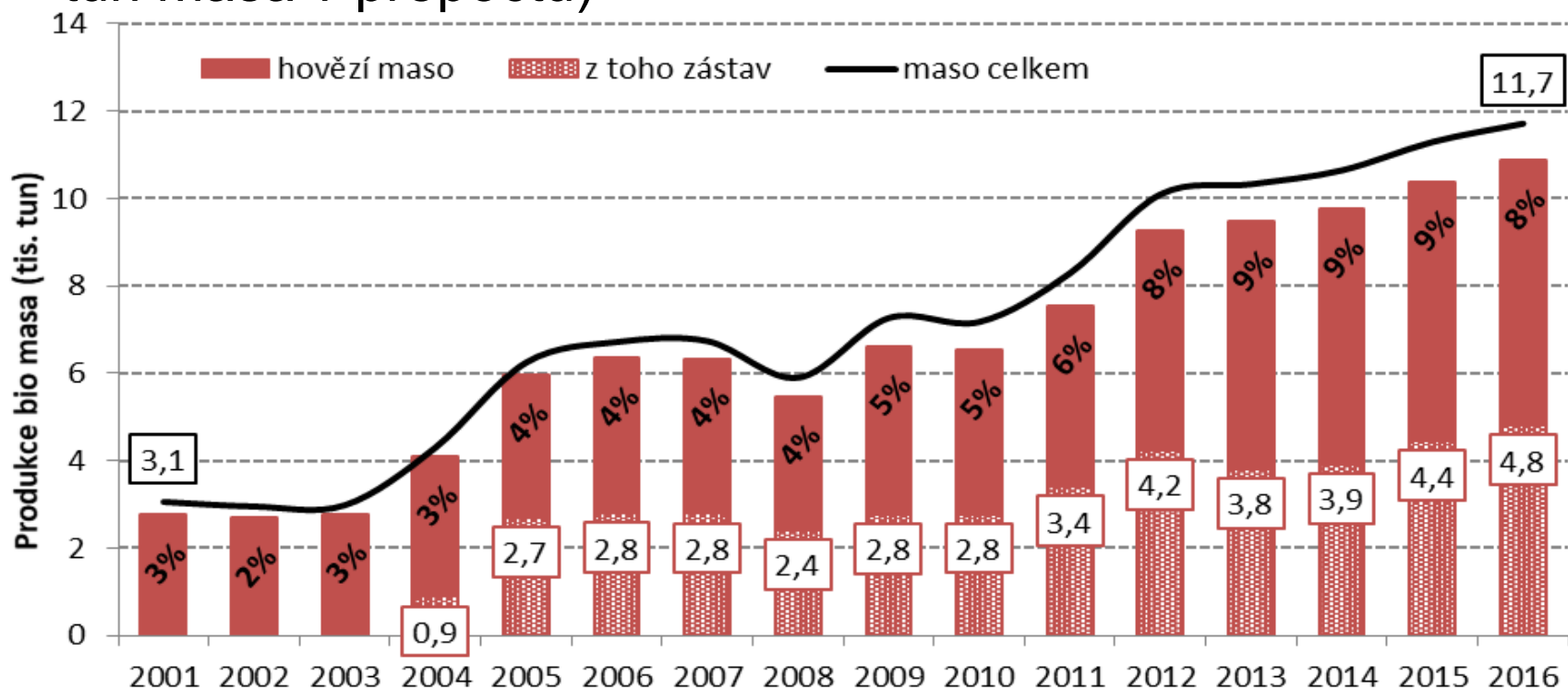
Vývoj počtu hosp. zvířat v EZ (2001-2016)

- od roku 2001 se počet ekologicky chovaného skotu zvýšil trojnásobně (ze 79 tis. na 246 tis. kusů)
- počet masných krav vzrostl 7 krát (z 16 tis. na více než 110 tis. kusů) a tvoří více než 50 % všech KBTPM ČR



Vývoj produkce hovězího biomasa (2001-2016)

- počet masného skotu i objem hovězího masa z ekofarem se od roku 2004 více jak zdvojnásobil
- v roce 2016 bylo vyprodukováno 6 tis. tun hovězího biomasa, tj. 8% podíl na celkové produkci ČR
- prodáno bylo dále přes 50 tis. kusů zástavu (dalších 4,8 tis. tun masa v přepočtu)

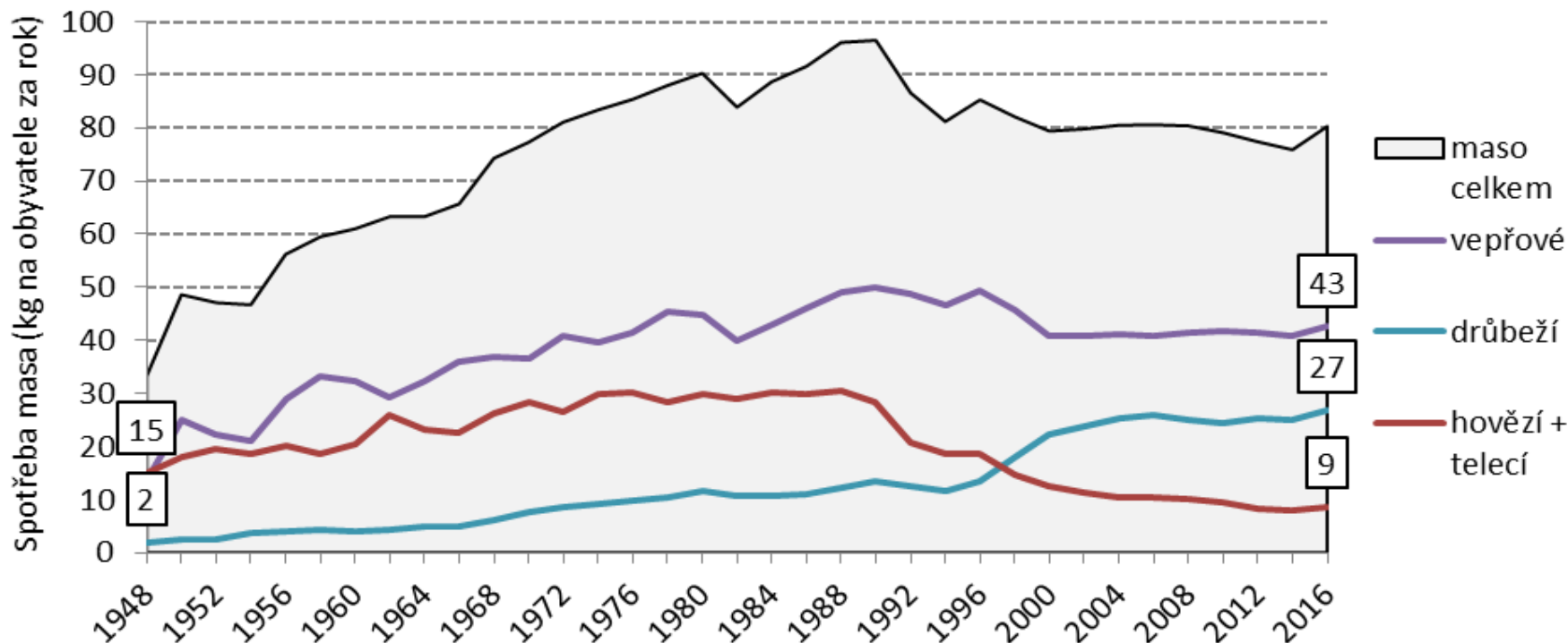


Uplatnění hovězího biomasa z ekofarem

- na domácím trhu se uplatňuje (dle dat ÚZEI) zhruba 70 % produkce hovězího biomasa, 30 % je exportováno a tento objem narůstá
- pozitivní je nárůst prodejů masa s certifikátem, v roce 2015 bylo v bio kvalitě uplatněno 40 % produkce biohovězího
- významný objem produkce skotu z ekofarem odchází ve formě prodeje zástavu (prodej 50 tis. kusů mladých zvířat do 1 roku)
- prodej zástavu je z poloviny realizován na domácím trhu, druhá polovina míří přímo za hranice a export každoročně narůstá
- téměř všechen zástav je prodáván bez certifikátu

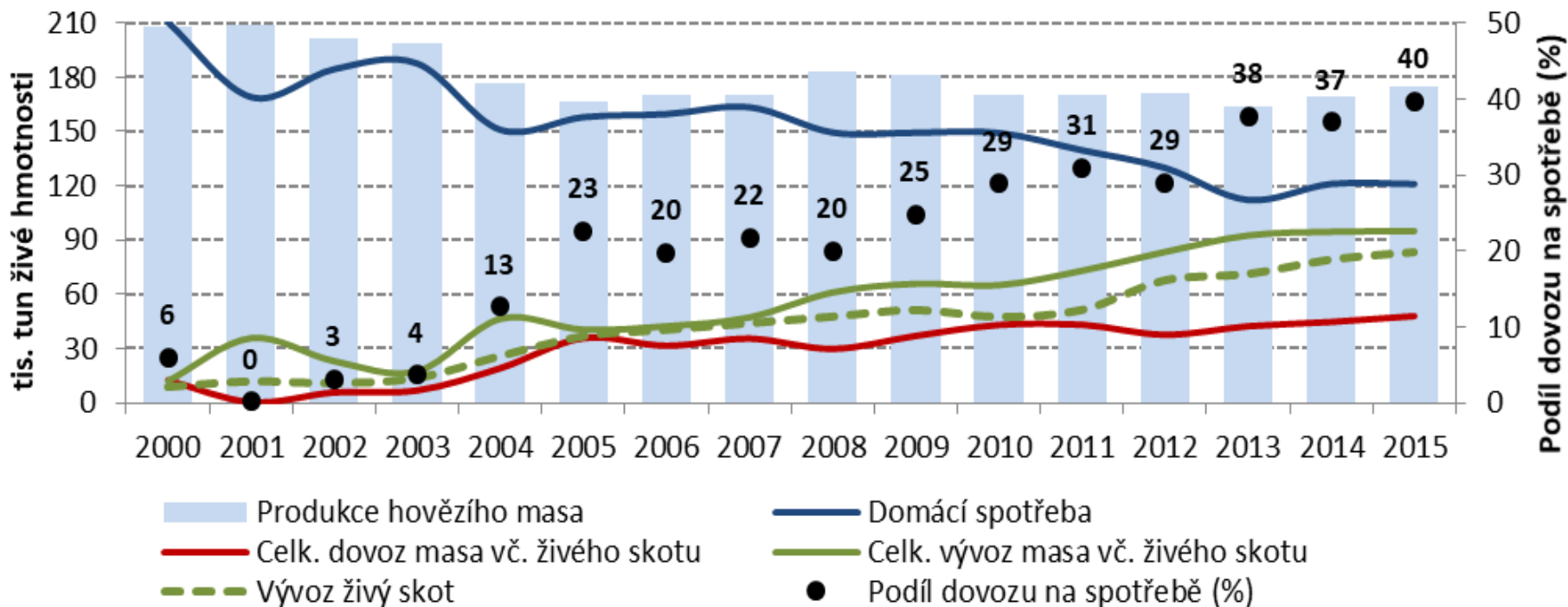
Vývoj spotřeby hovězího masa v ČR

- spotřeba masa na osobu a rok se více než zdvojnásobila (z 33 kg na současných 80 kg), avšak podíl hovězího klesl z 45% na 10% podíl
- roční spotřeba hovězího masa je dnes 9 kg na osobu, což je polovina evropského průměru (v 90. letech byla spotřeba v ČR okolo 30 kg)



Bilance hovězího masa v ČR - celkem

- poptávka po hovězím mase na domácím trhu klesá
- objem vývozu vzrostl za sledovaných 15 let téměř 8 krát (z 12 tis. tun v roce 2000) - 85 % tvoří export živých zvířat
- zrychluje se také tempo dovozu – objem dovezeného masa narostl téměř 4 krát a rapidně roste podíl dovozu na domácí spotřebě - z 6 % na 40 % v roce 2015



Kontakt:

Ing. Andrea Hrabalová

konzultant pro statistiky a data o EZ

Bioinstitut, o.p.s.

Mobil: +420 737 852 515

Mail: andrea.hrabalova@ctpez.cz

www.bioinstitut.cz

