



**Výzkumný ústav meliorací a ochrany půdy, v.v.i.**

Oddělení Pozemkové úpravy a využití krajiny

[www.vumop.cz](http://www.vumop.cz)

# Poznatky z cesty do Švýcarska; pozemkové úpravy v návaznosti na změnu klimatu

Sluňákov 2016

Ing. Michal Pochop



# Pozemkové úpravy

Proces pozemkových úprav se řídí zákonem č. 139/2002 Sb., o pozemkových úpravách a pozemkových úřadech a o změně zákona č. 229/1991 Sb., o úpravě vlastnických vztahů k půdě a jinému zemědělskému majetku, ve znění pozdějších předpisů.

## §2 zákona č. 139/2002 Sb.

**Pozemkovými úpravami se ve veřejném zájmu** prostorově a funkčně uspořádávají pozemky, scelují se nebo dělí a zabezpečuje se jimi přístupnost a využití pozemků a vyrovnání jejich hranic tak, aby se vytvořily podmínky pro racionální hospodaření vlastníků půdy.

Současně se jimi **zajišťují podmínky pro zlepšení kvality života ve venkovských oblastech včetně napomáhání diverzifikace hospodářské činnosti a zlepšování konkurenceschopnosti zemědělství, zlepšení životního prostředí, ochranu a zúrodnění půdního fondu, vodní hospodářství zejména v oblasti snižování nepříznivých účinků povodní a řešení odtokových poměrů v krajině a zvýšení ekologické stability krajiny.**

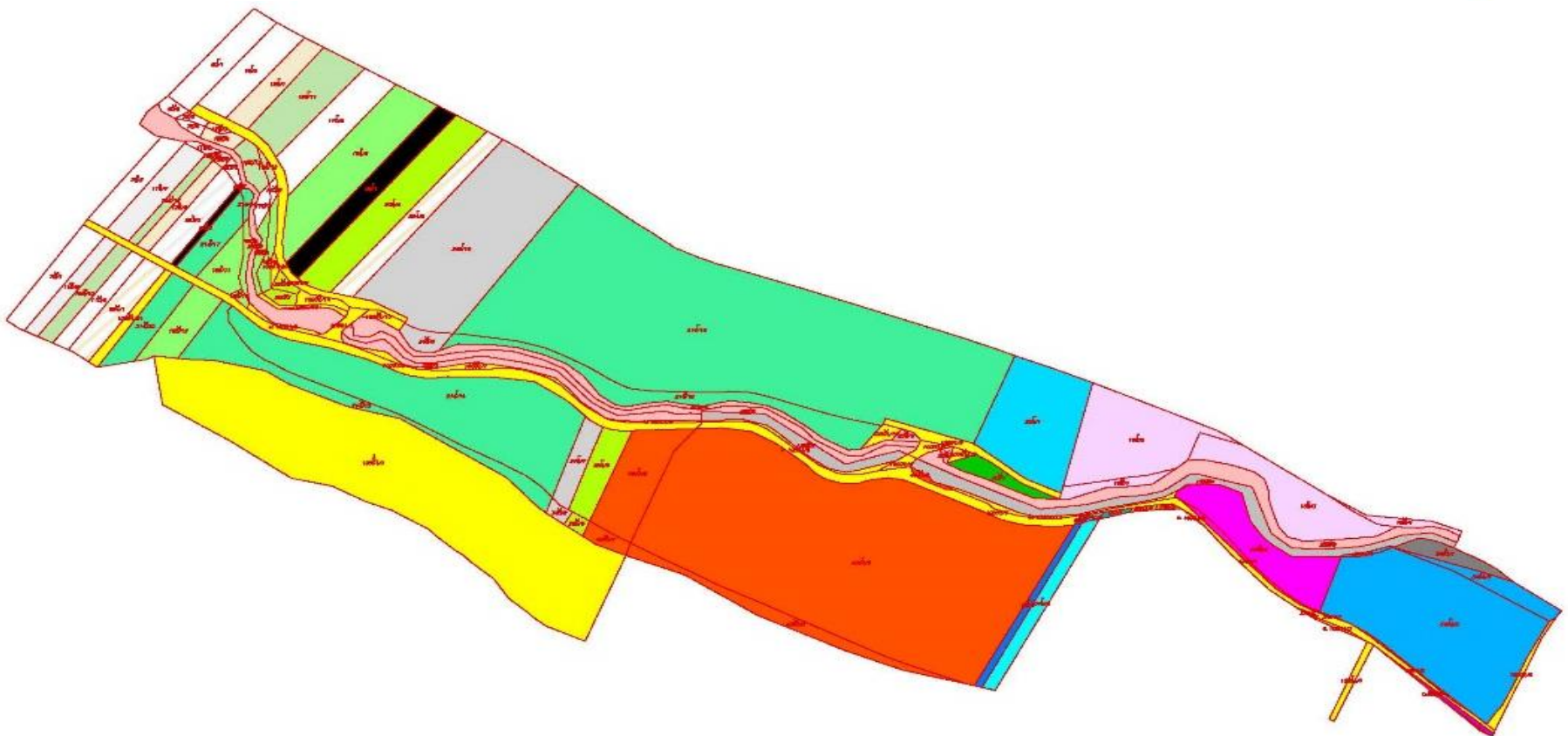
Výsledky pozemkových úprav slouží pro obnovu katastrálního operátu a jako neopomenutelný podklad pro územní plánování.

## Plán společných zařízení

V rámci této činnosti se připravuje základní kostra budoucího nového uspořádání pozemků vlastníků. Jedná se o **system dopravních zařízení** (zpevněné a nezpevněné cesty), **vodohospodářských a protierozních zařízení** (průlehy, příkopy, retenční nádrže, vsakovací pásy, větrolamy apod.) a **prvky územního systému ekologické stability** (biocentra, biokoridory a interakční prvky). Výchozím podkladem je podrobný terénní průzkum území a analýza všech dostupných podkladů. Na tvorbě plánu společných zařízení (dále PSZ) se podílí odborníci z celé řady oblastí. Ve všech případech se návrh PSZ řídí platnými normami a předpisy. K návrhu se využívá moderních programových prostředků, jak pro výpočet dimenzí, tak pro jejich umístění do terénu. Výsledný návrh je projednáván a schvalován jednak se sborem zástupců, dále pak na veřejném zastupitelstvu obce. K tomuto návrhu pak uplatňují své připomínky i zástupci státní správy a vlastníci či správci dotčených zařízení. Schválený návrh společných zařízení dopracovaný do jednotlivých parcel vytvoří soustavu parcel, jejichž vlastníkem se ve většině případů stává obec nebo stát. Tento krok je nutný pro následnou realizaci těchto zařízení.

## Návrh nového uspořádání pozemků

Návrh nového uspořádání pozemků je nejdůležitější částí pozemkových úprav. Pozemky se umísťují do tzv. kostry, kterou tvoří odsouhlasený PSZ. Pozemky se scelují, dělí a přizpůsobují tvarem konfiguraci terénu a požadavkům na optimální obdělávání a na ochranu zemědělské půdy. V rámci návrhu se dopracovávají požadavky na přístupnost všech pozemků. Umísťování nových pozemků se děje na základě dobrovolnosti, kdy zpracovatel vede jednání s vlastníky o umístění jejich pozemků.



## **Vytyčení nově navržených pozemků**

Pozemkový úřad zabezpečí, aby nové uspořádání pozemků bylo vytyčeno a označeno v terénu podle potřeby vlastníků. Realizace vytyčení probíhá na podkladě žádostí vlastníků pozemků. Vytyčení nelze opakovaně hradit z prostředků státu.

## **Realizace společných zařízení vyplývajících ze schváleného návrhu**

Na základě schváleného návrhu pozemkových úprav stanoví pozemkový úřad po dohodě se sborem zástupců, místní samosprávou, a se zřetelem na finanční zajištění postup realizace pozemkových úprav. Společná zařízení jsou nejčastěji realizována z prostředků Programu rozvoje venkova, Operačního programu Životní prostředí, případně z vlastních zdrojů obce, aj.

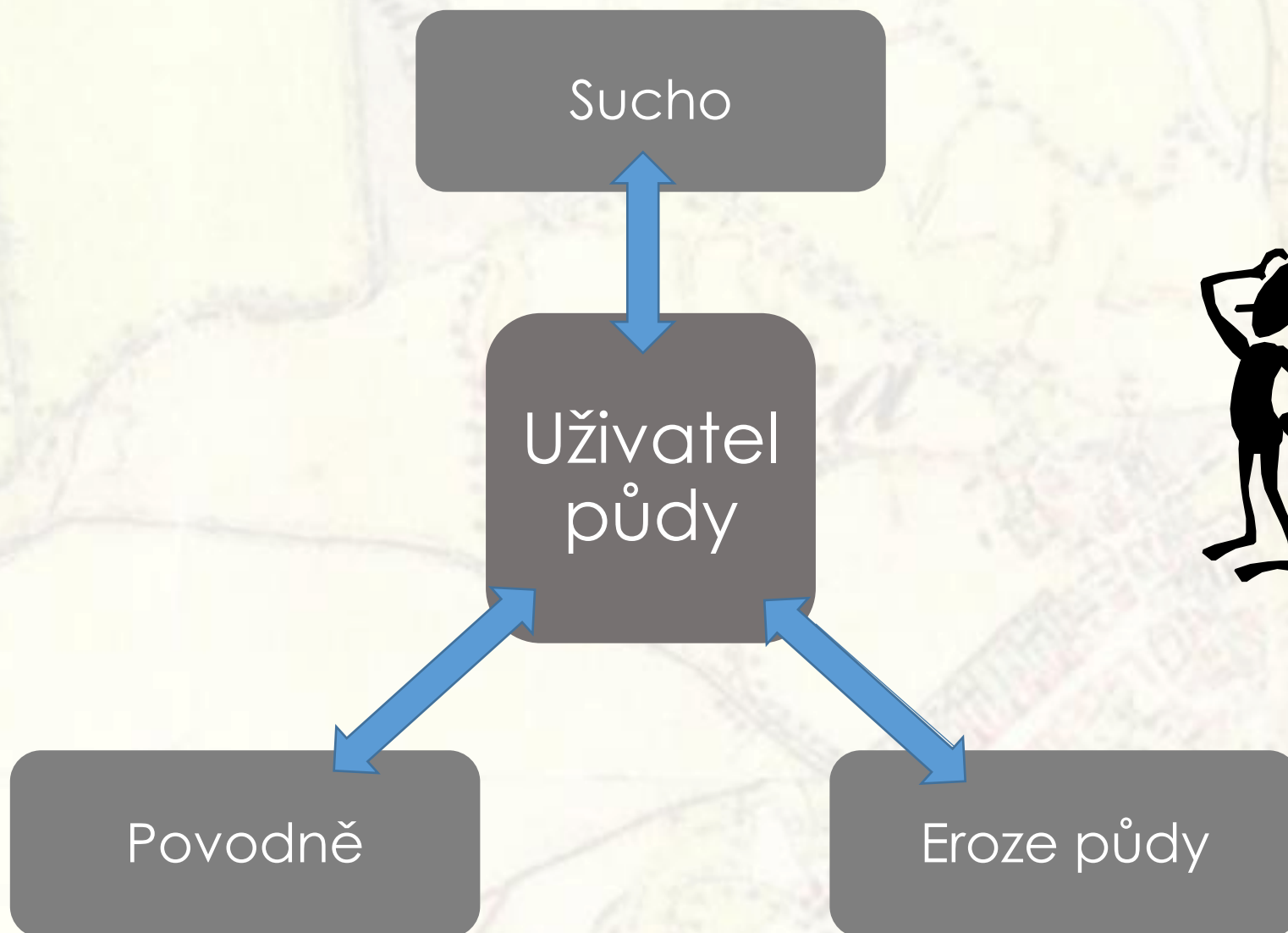
**Péči o realizovaná opatření provádí vlastník společného zařízení.**



# GENEREL VODNÍHO HOSPODÁŘSTVÍ KRAJINY ČESKÉ REPUBLIKY



## HLAVNÍ OBLASTI ŘEŠENÍ





## PRACOVNÍ TÝM



SPÚ

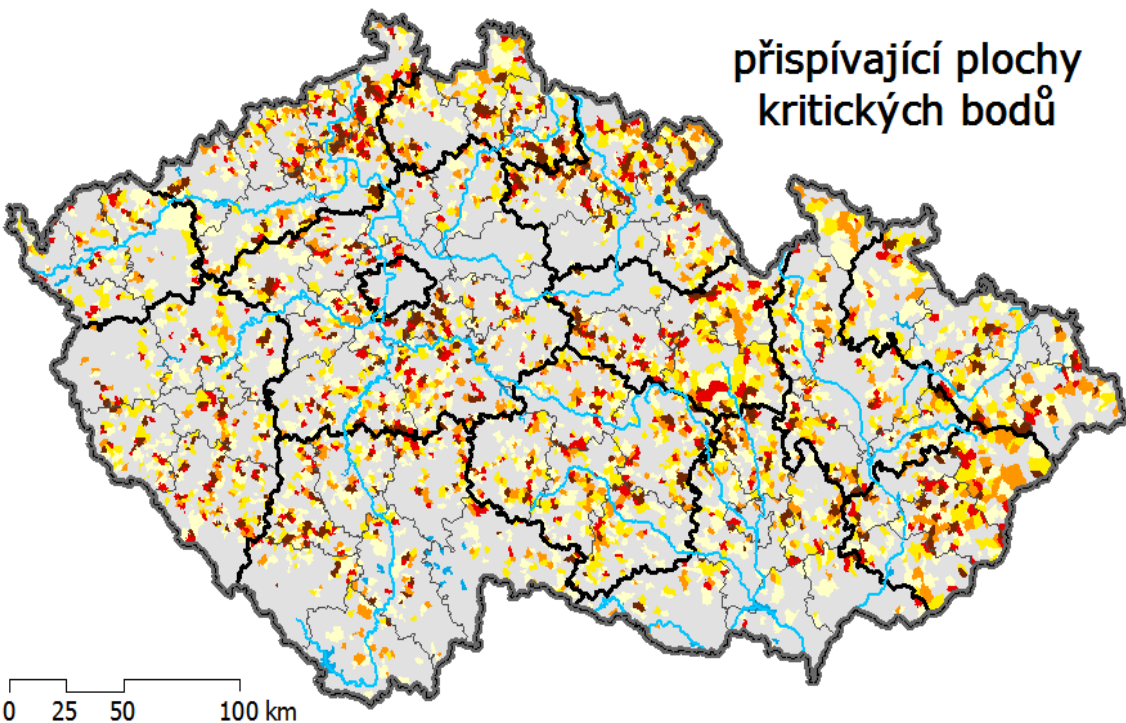
**MENDELU**  
VUT, VÚMOP,  
VÚV TGM, ČHMÚ,  
Czech Globe,  
VÚRV, povodí  
Moravy

AGRÁRNÍ  
KOMORA

Projekt zacílený do zemědělské  
praxe

# PARAMETRY MULTIKRITERIÁLNÍ ANALÝZY OHROŽENÝCH OBLASTÍ

přispívající plochy  
kritických bodů

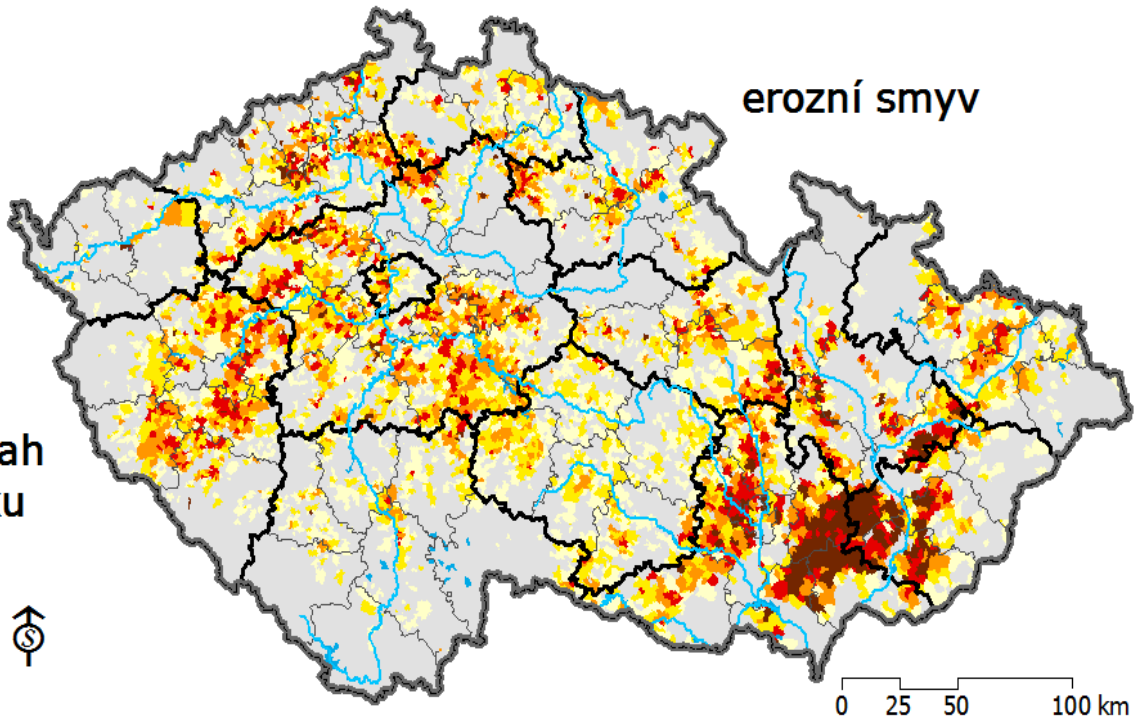


## (Z-skóre) - Stupeň ohrožení

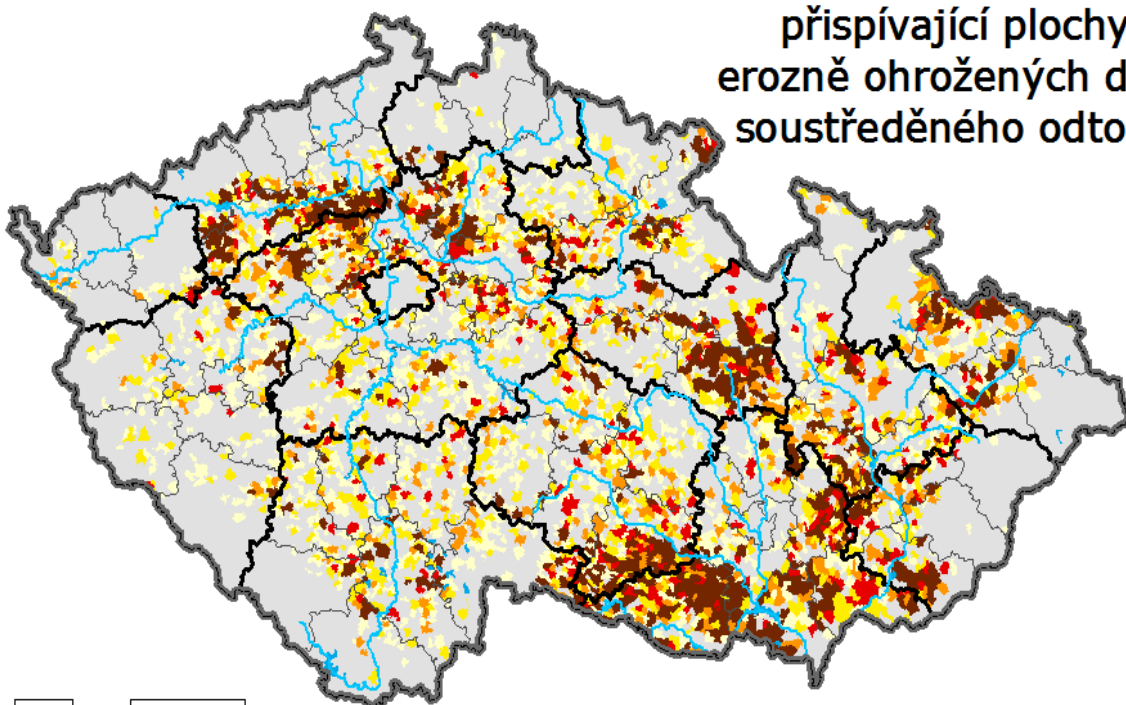
- (< 0)  nevýznamný
- (0 - 0.5)  nadprůměrný
- (0.5 - 1.0)  výrazně nadprůměrný
- (1.0 - 1,5)  vysoce nadprůměrný
- (1.5 - 2.0)  mimořádně nadprůměrný
- (> 2.0)  extrémní

- Státní hranice
- Hranice krajů
- Hranice okresů
- Vodní toky
- Vodní plochy

erozní smyv



přispívající plochy  
erozně ohrožených drah  
soustředěného odtoku



Zadavatelé:



Partnerské  
institute:



Autoři: M. Trnka a kol.

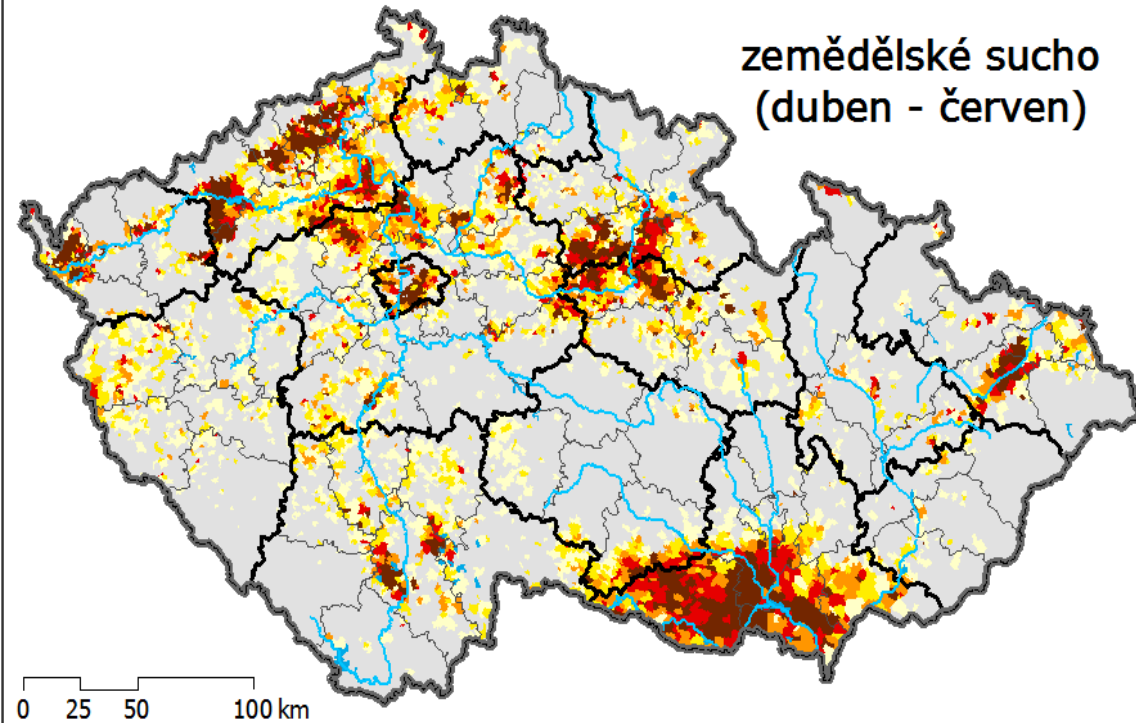
Zpracováno pro Generel vodního hospodářství ČR, 2014

Vytvořeno v ArcGIS 10.2; zdroj dat: ArcČR 500 v 3.2 ©ArcČR, ARCDATA PRAHA, ZÚ, ČSÚ, 2014 + MENDELU&CzechGlobe

Souřadnicový systém: WGS 1984 UTM Zone 33N, Projekce: Transverse Mercator, Datum: WGS 1984

# PARAMETRY MULTIKRITERIÁLNÍ ANALÝZY OHROŽENÝCH OBLASTÍ

zemědělské sucho  
(duben - červen)

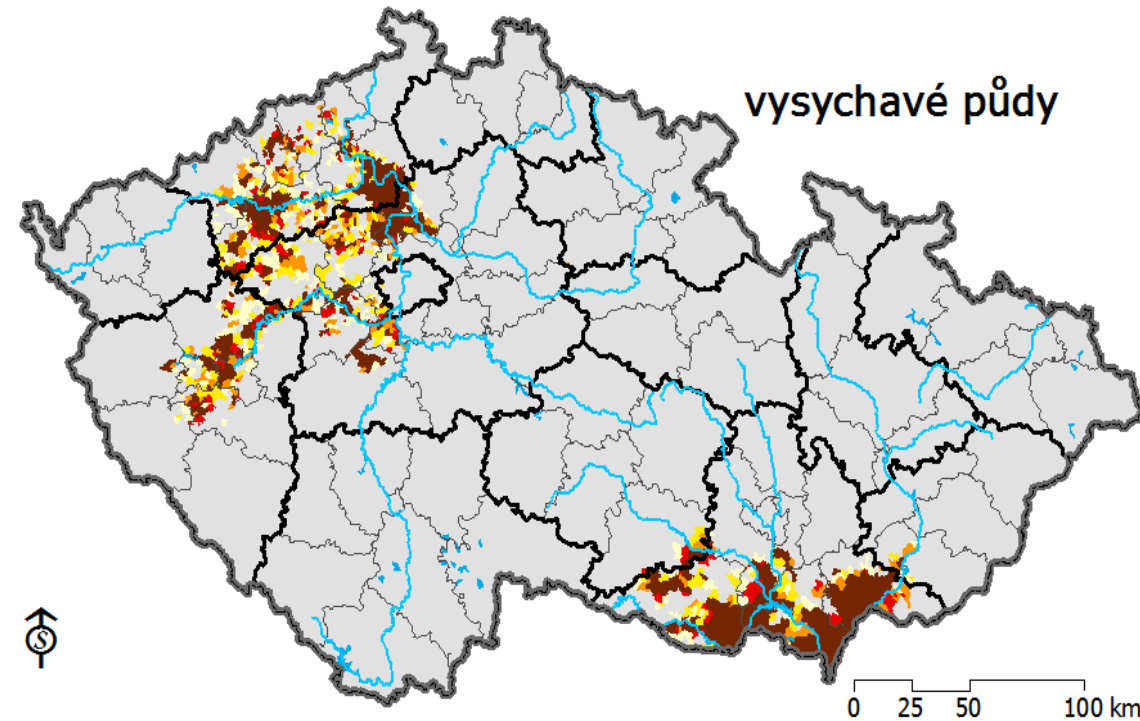


## (Z-skóre) - Stupeň ohrožení

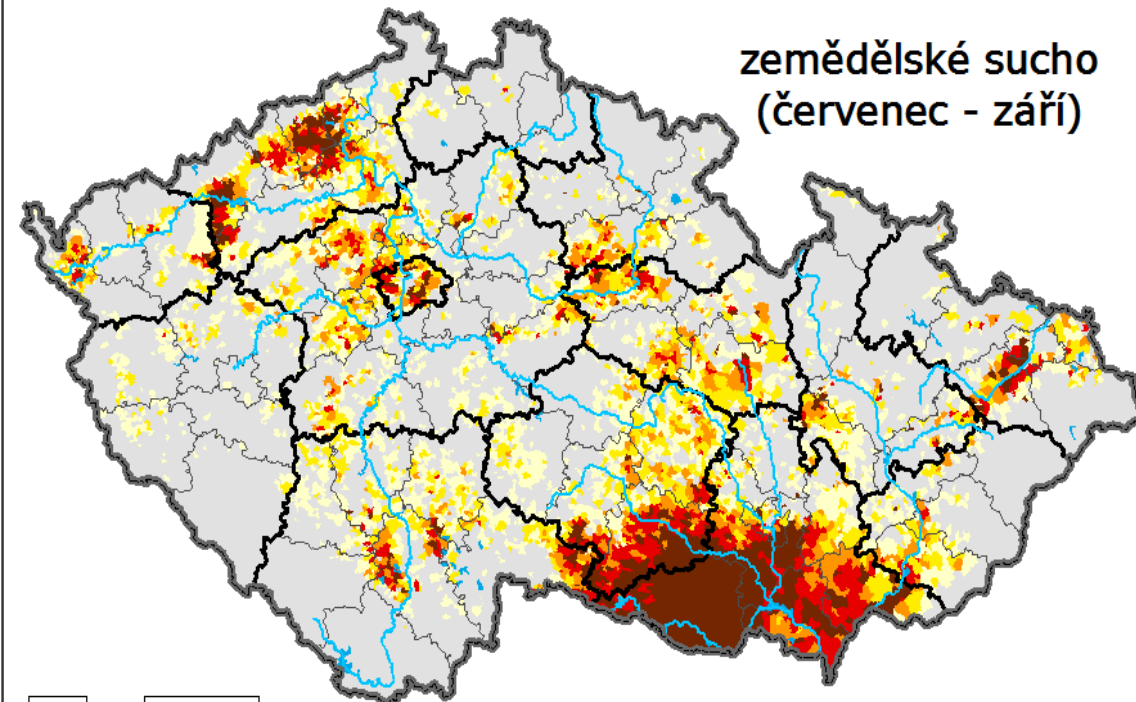
- (< 0)     nevýznamný
- (0 - 0.5)     nadprůměrný
- (0.5 - 1.0)     výrazně nadprůměrný
- (1.0 - 1,5)     vysoce nadprůměrný
- (1.5 - 2.0)     mimořádně nadprůměrný
- (> 2.0)     extrémní

- Státní hranice
- Hranice krajů
- Hranice okresů
- Vodní toky
- Vodní plochy

vysychavé půdy



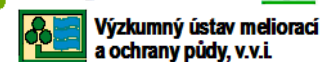
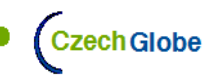
zemědělské sucho  
(červenec - září)



Zadavatelé:



Partnerské  
institute:



Autoři: M. Trnka a kol.

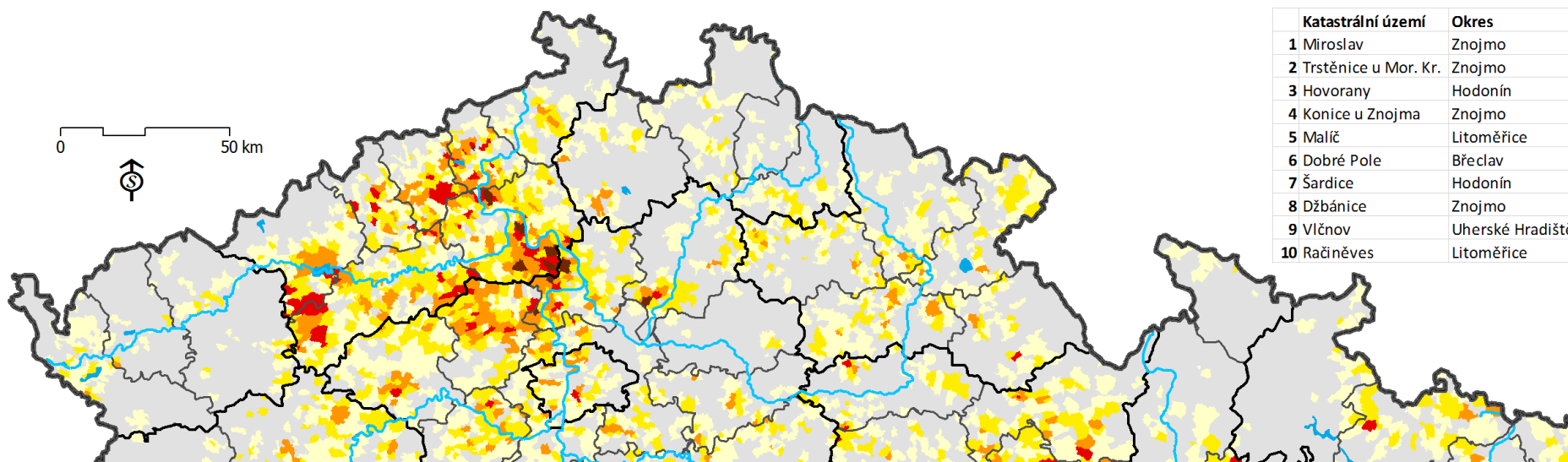
Zpracováno pro Generel vodního hospodářství ČR, 2014

Vytvořeno v ArcGIS 10.2; zdroj dat: ArcČR 500 v 3.2 ©ArcČR, ARCDATA PRAHA, ZÚ, ČSÚ, 2014  
+ MENDELU&CzechGlobe

Souřadnicový systém: WGS 1984 UTM Zone 33N, Projekce: Transverse Mercator, Datum: WGS 1984

## MULTIKRITERIÁLNÍ ANALÝZA - 6 SLEDOVANÝCH PARAMETRŮ

Katastrální území	Okres
1 Miroslav	Znojmo
2 Trstěnice u Mor. Kr.	Znojmo
3 Hovorany	Hodonín
4 Konice u Znojma	Znojmo
5 Malíč	Litoměřice
6 Dobré Pole	Břeclav
7 Šardice	Hodonín
8 Džbánice	Znojmo
9 Vlčnov	Uherské Hradiště
10 Račíněves	Litoměřice



**Až 3,7 % plochy ZPF lze považovat za mimořádně ohrožené  
až 8,0 % plochy ZPF spadá do 3 nejvyšších stupňů ohrožení,  
a cca 50% plochy ZPF lze považovat za nadprůměrně ohrožené.**

POZEMKOVÝ ÚŘAD  
Partnerské instituce:

CzechGlobe

Mendelova  
univerzita  
v Brně

VÚV  
TGM

Výzkumný ústav meliorací  
a ochrany půdy, v.v.i.

AGRÁRNÍ KOMORA  
České republiky



Autoři: TRNKA M. a kol.

Zpracováno pro Generel vodního hospodářství ČR, 2015

Vytvořeno v ArcGIS 10.2; zdroj dat: ArcČR 500 v 3.2 ©ArcČR,  
ARCDATA PRAHA, ZÚ, ČSÚ, 2014 + MENDELU&CzechGlobe + Corine Land Cover 2006 (EEA)

Souřadnicový systém: WGS 1984 UTM Zone 33NProjekce: Transverse MercatorDatum: WGS 1984

průměrné z-skóre

(< 0)  
(0 - 0.5)  
(0.5 - 1.0)  
(1.0 - 1,5)  
(1.5 - 2.0)  
(> 2.0)

- Stupeň ohrožení

nevýznamný  
nadprůměrný  
výrazně nadprůměrný  
vysoce nadprůměrný  
mimořádně nadprůměrný  
extrémní

Státní hranice  
Vodní toky  
Hranice krajů  
Hranice okresů  
Vodní plochy



# DEFINOVÁNÍ PROBLÉMŮ A CÍLŮ



## **Krátkodobé (1 rok)**

- Pokračovat v podrobné analýze a návrhu opatření – pilotní projekty
- Zpracovat variantní řešení pro zvýšení odolnosti krajiny při výskytu hydrometeorologických extrémů

## **Střednědobé (10 - 15 let)**

- vytvořit legislativní rámec a finanční zajištění pro realizaci adaptačních opatření na vybraných územích s důrazem na primární roli zemědělce jako aktivního subjektu;
- realizovat opatření na pilotních farmách a průběžně vyhodnocovat jejich účinnost;
- podpořit rozvoj efektivně využitelných závlah;
- navrhnout a podpořit výstavbu vodních nádrží s protierozní a protipovodňovou funkcí a současně jako zdroj vody pro období sucha;
- prosazovat postupy zpracování půdy s důrazem na zachování resp. zvýšení její produkční/mimo-produkční schopnosti.

## **Dlouhodobé (více než 20 let)**

- Zabezpečit pro území ČR zásobování vodou

# PROTIEROZNÍ A VODOSPODÁŘSKÉ OPATŘENÍ V K.Ú. TŘANOVICE



# OPATŘENÍ K OCHRANĚ A TVORBĚ ŽP V K.Ú. ČERNILOV – Boháčův lesík



# OPATŘENÍ K OCHRANĚ A TVORBĚ ŽP V K.Ú. LICHKOV





***Děkuji za pozornost***



*Horka*



**Výzkumný ústav meliorací  
a ochrany půdy, v.v.i.**

***Ing. Michal Pochop***