

# Podpora žen v českých politických stranách

---

Fórum 50 %, o.p.s.

## Obsah

<b>Úvod</b>	<b>1</b>
<b>Není politika jako politika</b>	<b>2</b>
<i>Evropský parlament</i>	2
<i>Celostátní úroveň</i>	7
Vláda ČR	8
Senát Parlamentu ČR	19
Poslanecká sněmovna Parlamentu ČR	21
<i>Kraje</i>	27
<i>Města a obce</i>	29
<b>Politické strany</b>	<b>32</b>
<i>ANO</i>	32
<i>ČSSD</i>	33
<i>KDU-ČSL</i>	34
<i>KSČM</i>	35
<i>ODS</i>	35
<i>Piráti</i>	36
<i>STAN</i>	37
<i>TOP 09</i>	37

### Úvod

V roce 2020 uplynulo 100 let od chvíle, kdy bylo československým ženám ústavně zaručeno volební právo. Podíl žen zvolených ve volbách se tehdy pohyboval jen v jednotkách procent. Česká společnost i politika prošla od té doby velmi zásadními proměnami. Zastoupení žen v politice však stále zůstává nízké a pokud by se i nadále zvyšovalo dosavadním tempem, dočkali bychom se parity až za více než 100 let.

Zastoupení žen v politice je ovlivňováno řadou faktorů, klíčovou roli však sehrávají politické strany. Voliči a voličky si mohou vybírat jen z těch kandidujících, které strany nominují na kandidátní listiny, a tam ženy zpravidla stále chybí – zejména na volitelných místech. Následující text se proto věnuje zastoupení žen na různých úrovních rozhodování (od Evropského parlamentu po zastupitelstva měst a obcí) a shrnuje data týkající se konkrétních stran působících od roku 1996 na české politické scéně.

Žádná ze stran s výraznějším podílem na moci se vyrovnávání zastoupení žen a mužů systematicky nevěnuje, což ukazují i čísla. Navíc čím déle strany na politické scéně působí, tím jasněji se ukazuje, nakolik ke vývoj podílu nominovaných i zvolených žen nahodilý. Pozitivní trend je v zásadě vidět jen u Pirátů, u nichž však můžeme sledovat pouze relativně krátké období, takže by bylo předčasné činit nějaké definitivní závěry.

Žádná ze stran aktuálně zastoupených v Poslanecké sněmovně Parlamentu ČR nepoužívá závazné podpůrné opatření ve formě kvót na zastoupení žen a mužů na kandidátních listinách. Na současné české politické mapě ani příliš neplatí ani rozdělení na konzervativní a progresivní / pravicové a levicové strany.

České republice se dlouhodobě nedaří vyrovnávat podíl žen a mužů na moci a proto se dlouhodobě umísťuje na nelichotivých příčkách v mezinárodních srovnáních. Věříme, že konkrétní data a čísla pomohou ilustrovat, v jaké situaci se strany nacházejí a motivovat je k tomu, aby se na vyrovnávání podílu žen a mužů aktivněji zaměřily.

## Není politika jako politika

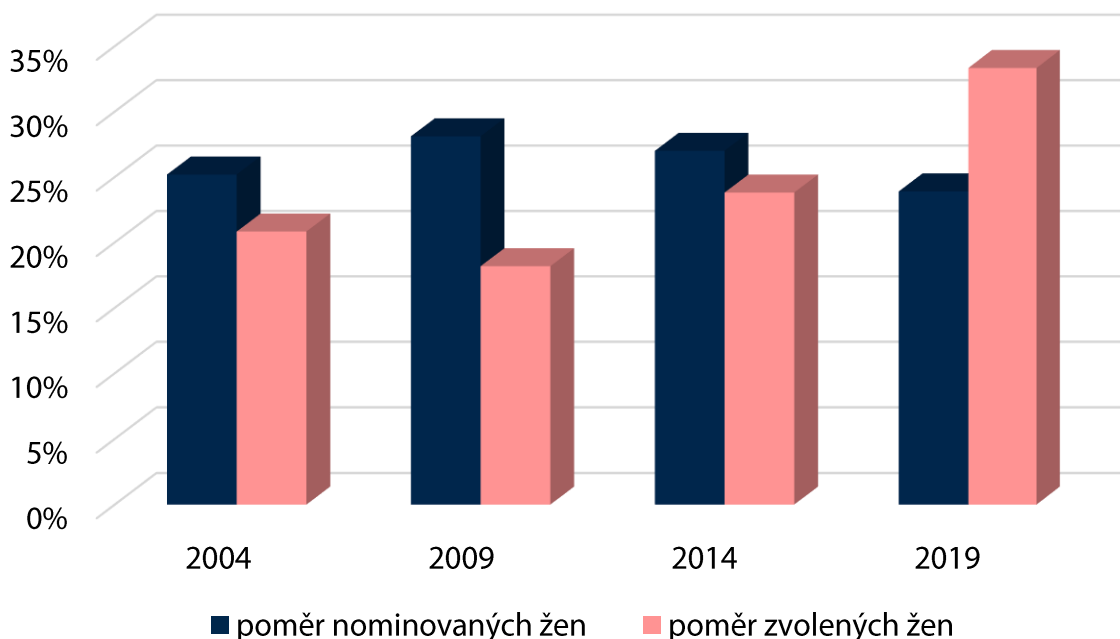
Než se budeme věnovat konkrétním politickým stranám, podíváme se obecně na vývoj zastoupení žen v české politice napříč jednotlivými úrovněmi rozhodování. Zpravidla platí, že čím vyšší úroveň, tím méně političek na ní působí. Často také platí, že ačkoli jsou ženy zvoleny do zastupitelských orgánů, v exekutivních pozicích je jich méně.

Dlouhodobě je nedostatek žen mezi ministry a ministryněmi a ve vysokých ústavních pozicích. Česká republika dosud neměla jedinou premiérku či prezidentku.

## Evropský parlament

Výsledky dosavadních voleb ukazují, že **zastoupení žen je spíše nahodilé** a závisí nejen na poměru žen na kandidátních listinách, ale i na jejich pořadí a na počtu mandátů obsazených konkrétními stranami.

Graf č. 1 Vývoj zastoupení žen a mužů v Evropském parlamentu za ČR



Zdroj dat: ČSÚ, graf Fórum 50 %

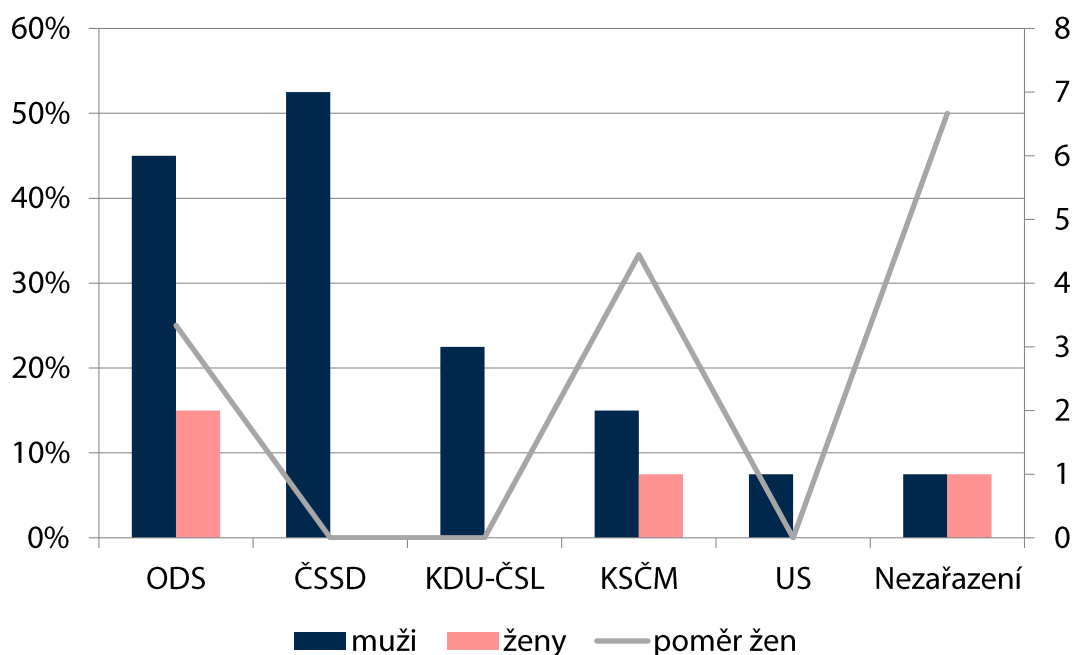
V období **mezi vstupem České republiky do EU a prvními řádnými volbami v červnu 2004** (resp. začátku funkčního období nově zvoleného parlamentu v červenci téhož roku) bylo všech 24 křesel obsazeno **kooptovanými poslanci a poslankyněmi**. Po toto krátké období zastupovali Českou republiku poslanci a poslankyně ODS, ČSSD, KDU-ČSL, KSČM, Unie svobody a nezařazení. Jak je patrné z následujícího grafu, nejvíce mandátů – celkem 8 – získala ODS, o jeden méně pak ČSSD, po třech mandátech KDU-ČSL a KSČM, Unie svobody měla jednoho zástupce a jeden poslanec a jedna poslankyně byli nezařazení.



Celkové zastoupení žen činilo 17 %, což je oproti výsledkům obou řádných voleb **nejnižší číslo**. Paradoxní je, že největší vliv na genderové složení historicky první české delegace měla – stejně jako v následujících dvou funkčních obdobích EP – Občanská demokratická strana, kterou zastupovaly naopak hned dvě poslankyně: Helena Mallotová a Alena Palečková. V následujících dvou volbách byla vždy zvolena za ODS poslankyně pouze jedna. Další kooptovanou poslankyní byla Kateřina Konečná za KSČM a nestranička Helena Rögnerová. Sloupce následujícího grafu zobrazují počet žen a mužů dosazených za jednotlivé strany, šedá čára pak poměr žen mezi poslanci a poslankyněmi za jednotlivé strany.

Není bez zajímavosti, že **žádná z kooptovaných poslankyň EP již v následujících volbách mandát neobhájila** – zástupkyně ODS Alena Palečková nebyla do řádných voleb v roce 2004 nominována vůbec a Helena Mallotová kandidovala na 26. místě; Kateřina Konečná obsadila 17. místo kandidátní listiny KSČM. Helena Rögnerová kandidovala jako lídryně Unie liberálních demokratů, která se však do EP nedostala.

**Graf č. 2: Zastoupení žen mezi kooptovanými poslanci a poslankyněmi (mandát od 1. 5. do 19. 7. 2004)**



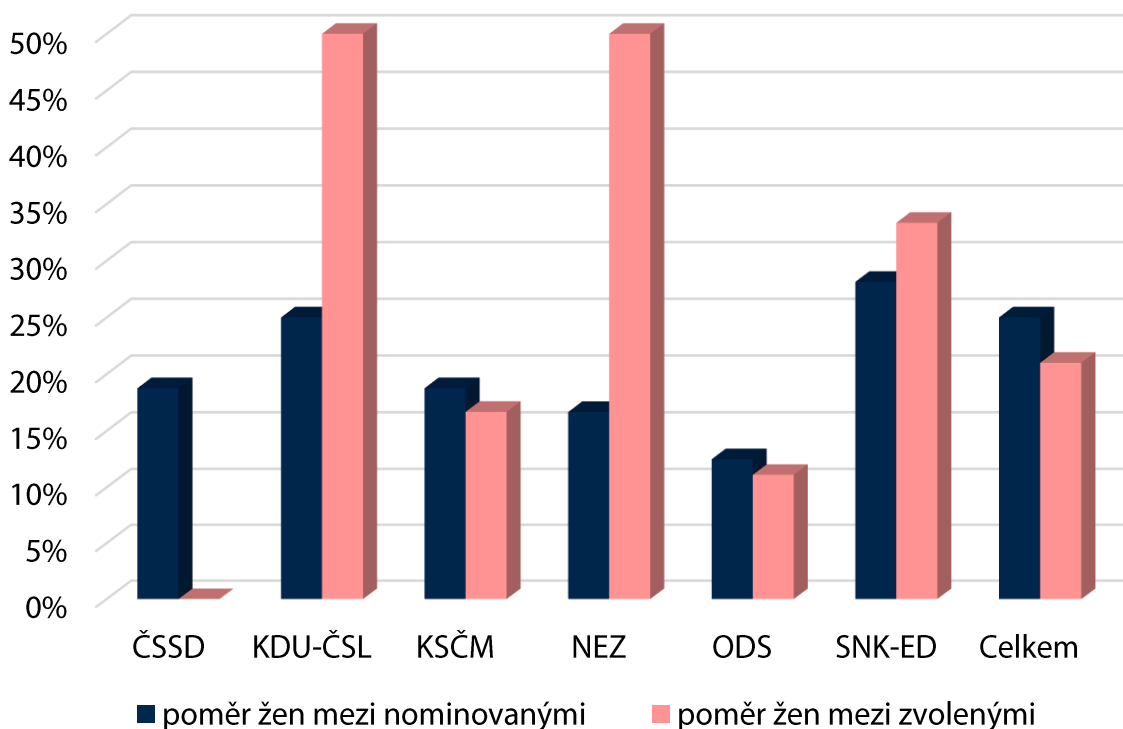
Zdroj dat: Webové stránky Evropského parlamentu ([www.europarl.europa.eu](http://www.europarl.europa.eu)), graf Fórum 50 %

V prvních volbách do Evropského parlamentu v roce 2004 bylo za Českou republiku **zvoleno 21 % žen**. S ohledem a úspěch ve volbách a získání mandátů měla největší vliv na genderové složení české delegace (které zachycuje Graf č. 4) právě Občanská demokratická strana, za kterou však byla zvolena pouze jediná europoslankyně (11 %), Nina Škottová<sup>1</sup>, což byl nejhorší poměr žen a mužů hned po České straně sociálně demokratické, kterou ve

<sup>1</sup> 25. místa na kandidátní listině.

volebním období 2004–2009 zastupovali pouze muži. Ostatní subjekty reprezentovala shodně jedna žena, což byl také maximální počet za všechny zvolené strany. Za KDU-ČSL i Nezávislé byl zvolen shodně jeden muž a jedna žena – Zuzana Roithová (KDU-ČSL) a Jana Bobošíková (NEZ). Třetinového poměru žen dosáhlo SNK-ED, za které byla zvolena Jana Hybášková, a Komunistickou stranu Čech a Moravy v tomto volebním období v EP zastupovala Věra Flasarová, což celkově činilo 16,7 %.

Graf č. 3: Poměr žen a mužů mezi zvolenými do EP za ČR v roce 2004 dle jednotlivých politických stran



Zdroj dat: ČSÚ, graf Fórum 50 %

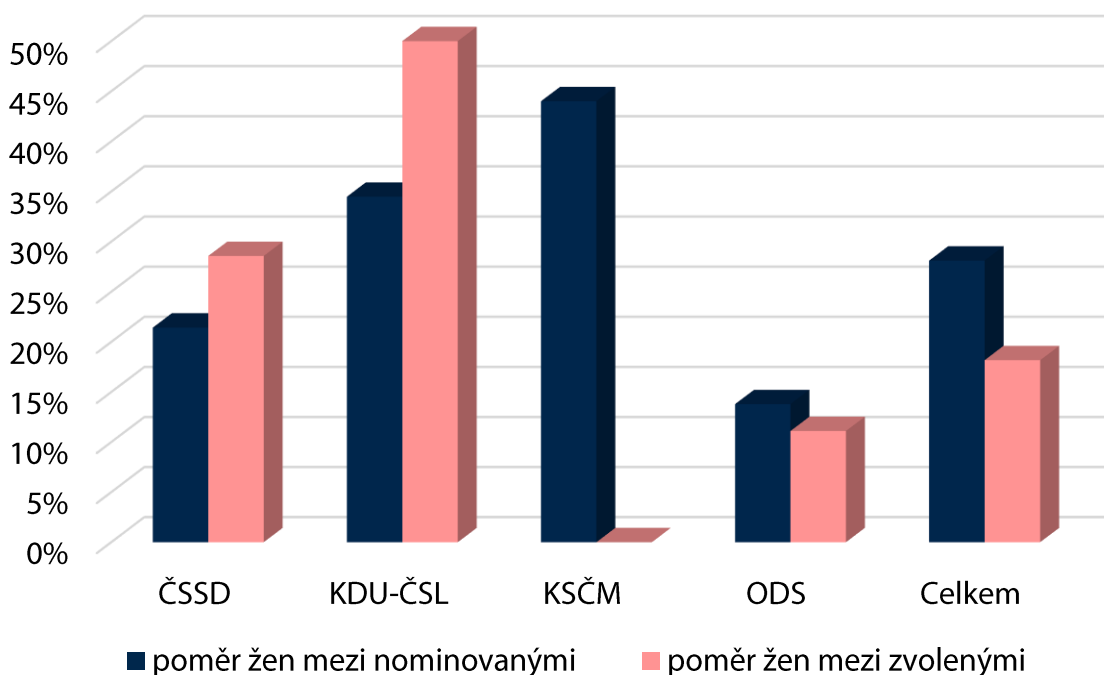
Následující volby v roce 2009 byly v mnohém odlišné. Ve volbách uspěly pouze čtyři subjekty a největší počet hlasů opět získala Občanská demokratická strana. Oproti předchozímu období celkové **zastoupení žen kleslo** z o 4 procentní body z 21 % **na 17 %**. Z následujícího grafu je pak patrné, že ačkoli měla ODS opět určující vliv na celkové zastoupení žen, byla opět zvolena pouze jediná europoslankyně, Andrea Češková<sup>2</sup>. Stejně jako v předchozím volebním období tak poměr žen 11 %. Naopak velký obrat nastal u ČSSD, kterou v předchozím volebním období nezastupovala žena žádná a v roce 2009 byly zvoleny hned dvě ženy (což bylo nejvíce za jednu politickou stranu) – Zuzana Brzobohatá a Olga Sehnalová<sup>3</sup>. Poměr žen zvolených za ČSSD tak činil 28,6 %. Za KSČM v těchto volbách nebyla zvolena žádná žena, a to i přesto, že mezi nominovanými byly ženy zastoupeny paritně 44 %. Byly však nominovány na nižší místa kandidátní listiny, která byla vzhledem k volebnímu

<sup>2</sup> Která navíc získala až poslední 9. mandát přidělený Občanské demokratické straně.

<sup>3</sup> Které se do EP dostaly z 5. a 7. místa kandidátní listiny. Podobně jako v případě ODS bylo 7. místo posledním volitelným.

výsledku strany nevolitelná. KDU-ČSL opět dosáhla 50% zastoupení žen, stejně jako v předchozích volbách byla zvolena Zuzana Roithová.

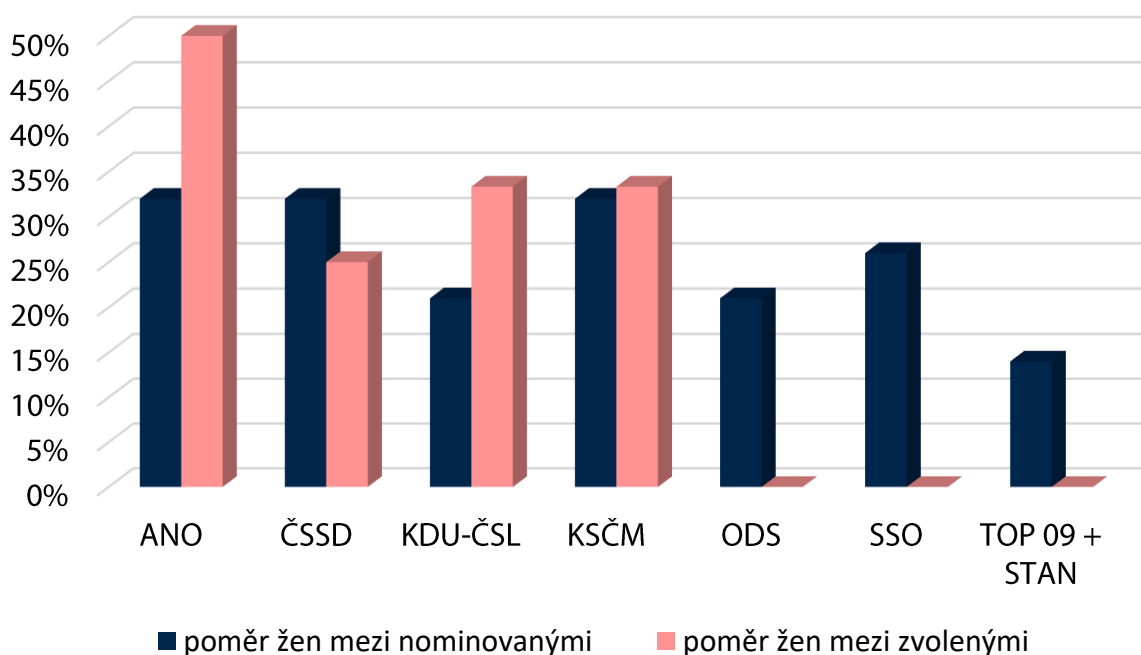
Graf č. 4: Poměr žen a mužů mezi zvolenými do EP za ČR v roce 2009 dle jednotlivých politických stran



Zdroj dat: ČSÚ, graf Fórum 50 %

Další volby probíhaly v roce 2014 a uspělo v nich celkem 7 politických subjektů, jejichž výsledky byly relativně vyrovnané. Celkové **zastoupení žen se zvýšilo na 28 %** a největší podíl na tom mělo hnutí ANO s paritním zastoupením žen následované KDU-ČSL a KSČM, za které byla zvolena třetina žen. V případě ČSSD byla zvolena jen jedna žena, což znamenalo jednu čtvrtinu. Ostatní zvolené strany pak zastupovali pouze muži.

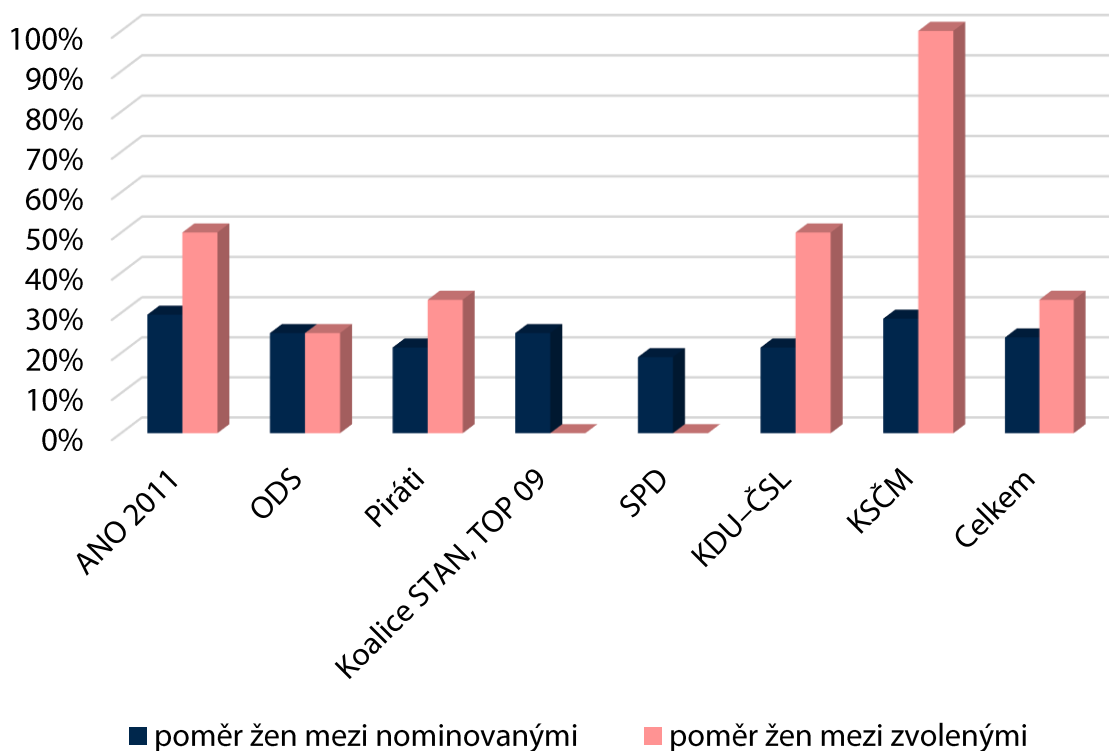
Graf č. 5: Poměr žen a mužů mezi zvolenými do EP za ČR v roce 2014 dle jednotlivých politických stran



Zdroj dat: ČSÚ

Dosud poslední volby do Evropského parlamentu proběhly v roce 2019 a zvoleno v nich bylo **historicky nejvíce žen** – jejich podíl činil přesně **třetinu**. Největší podíl na tom mělo opět hnutí ANO, které získalo nejvíce mandátů a přesně polovinu z nich obsadily ženy.

Graf č. 6: Poměr žen a mužů mezi zvolenými do EP za ČR v roce 2019 dle jednotlivých politických stran



Zdroj dat: ČSÚ

Na základě čtyř voleb lze jen stěží odhadovat výsledky těch příštích. Z dosavadních výsledků je však zřejmé, že je nezbytné, aby politické strany **nominovaly ženské kandidátky na volitelná místa**. Obzvláště ty strany s největším ziskem hlasů, které mají na konečné zastoupení žen a mužů největší vliv. Na druhou stranu i ty politické subjekty, které získaly pouze 2 křesla, byly schopny dosáhnout přesně polovičního zastoupení žen a mužů. Zásadní podmínkou však bylo obsadit první dvě místa kandidátní listiny osobami opačného pohlaví.

### Celostátní úroveň

V Parlamentu ČR **je situace méně příznivá** než na úrovni evropské. Zejména volby do Poslanecké sněmovny Parlamentu ČR jsou považovány na rozdíl od voleb do Evropského parlamentu za klíčové a je v nich i vyšší volební účast. Strany jsou tak zpravidla méně ochotné ženy do tohoto zásadního klání nominovat na přední volitelná místa ženské kandidátky.

Podobně jako v předchozí kapitole, i zde je potřeba říci, že zásadní – i když o něco méně určující – **vliv na konečný poměr žen a mužů v zastupitelských orgánech i ve vládě mají politické strany**. Jak uvidíme dále, voliči a voličky mají jen omezenou možnost ovlivnit, kdo nakonec získá poslanecký či senátorský mandát.

Jedinou možností je udělování **preferenčních hlasů**, které však lze využít pouze ve volbách do Poslanecké sněmovny Parlamentu ČR. Zatím však tato možnost výrazně zapůsobila ve prospěch žen pouze v roce 2010. Důležitou roli zde sehrály dva faktory – vliv preferenčních hlasů byl oproti předchozím volbám výrazně posílen a veřejnost udělováním preferenčních hlasů kandidujícím na nižších příčkách kandidátních listin vyjadřovala nespokojenost s obsazením předních míst.

V následujících dvou volbách přednostní hlasování do konečného výsledku výrazně nezasáhlo. Navíc, vzhledem k tomu, že se úprava preferenčního hlasování měnila již několikrát, **nelze tento nástroj považovat za spolehlivé řešení výrazné genderové nevyváženosti na volitelných místech kandidátních listin**.

V případě **horní komory** Parlamentu ČR je uplatňován **většinový volební systém**, v němž je nominace v jednotlivých volebních obvodech čistě na politických stranách a voličky a voliči nemají žádnou šanci do ní jakkoli zasáhnout. Na druhé straně častěji kandidují i nezávislí kandidáti či nezávislé kandidátky, jejichž nominace se neodvíjí vůle politických stran, ale od podpory veřejnosti. Zastoupení žen v Senátu ale i přesto bývá nižší než v Poslanecké sněmovně, méně se také mění v průběhu volebního období.

Rezervy jsou i v obsazení **vedení obou komor parlamentu**. V pozici předsedkyně každé z komor byla žena pouze jednou v Senátu Libuše Benešová (ODS) a v Poslanecké sněmovně Miroslava Němcová (ODS). V pozici místopředsedkyň Poslanecké sněmovny PČR se dosud vystřídal Petra Buzková (ČSSD), Jitka Kupčová (ČSSD), Hana Marvanová (US-DEU), Miroslava

Němcová (ODS), Lucie Talmanová (ODS), Vlasta Parkanová (TOP 09), Kateřina Klasnová (Věci veřejné) a Jaroslava Pokorná Jermanová (ANO). Místopředsedkyněmi Senátu dosud byly Jaroslava Moserová (ODA), Alena Gajdušková (ČSSD), Alena Palečková (ODS), Miluše Horská (KDU-ČSL) a Jitka Seitlová (KDU-ČSL).

Dlouhodobě nejhůře na tom z hlediska zastoupení žen byly české vlády, což se však v poslední době mění a podíl ministryň překonává podíl senátorek, poslankyň, ale i zastupitelek samospráv. Oproti tomu v minulosti byly dvě české vlády sestaveny jako čistě mužské.

Vláda ČR

Sledování zastoupení žen v českých vládách je komplikované v tom, že se **složení vlád v průběhu funkčního období často měnilo** a s ním se měnilo i zastoupení žen. Zcela jiná tak mohla být situace na při jmenování vlády a na konci jejího funkčního období. Ilustrativní je z tohoto pohledu vláda premiéra Petra Nečase, která byla v červenci roku 2010 jmenována jako čistě mužská a po třech letech, v době podání demise, tvořily ženy téměř 19 % osazenstva vlády.

Nejprve se však ve stručném přehledu podívejme se na **stranické složení vlád<sup>4</sup> a jeho proměny**. Tímto přehledem chceme ilustrovat mnohdy nepřehlednou a složitou situaci na české politické scéně, která má vliv nejen na zastoupení žen ve vládě, ale i na proměnu stranického uspořádání, které je z hlediska postavení žen v politice klíčové.

Vznik první české vlády byl ještě do značné míry ovlivněn stabilizací stranického systému po roce 1989 a blížícím se rozpadem federace v roce 1993. Předsedou české vlády byl v roce 1992 jmenován **Václav Klaus** a vládní koalici tvořila vítězná ODS, KDS, KDU-ČSL a ODA<sup>5</sup>. **Stejný premiér** byl jmenován i po prvních volbách do Poslanecké sněmovny PČR v roce 1996. Součet mandátů ODS, KDU-ČSL a ODA na vytvoření většinové středopravicové vlády nestačil. Menšinová vláda se proto musela spolehnout na podporu ČSSD, která ji však mohla přehlasovat pouze s podporou komunistů a republikánů.

V roce 1997 byli z ČSSD vyloučeni dva poslanci, z nichž jeden vstoupil do ODS, a síly se tak zdánlivě vyrovnaly. Ovšem již od prvních senátních voleb, konaných na podzim 1996, se vztahy mezi ODS a zbylými dvěma koaličními stranami začaly vyhrcovat. Zároveň se začal zhoršovat ekonomický vývoj země a byly zveřejněny informace o finančních skandálech ODS. Na podzim 1997 pak všechny tyto události vyvrcholily pádem vlády – v listopadu

---

<sup>4</sup> Vlády ČR byly až na výjimky sestavovány jako koaliční.

<sup>5</sup> Mareš, M. „Česká republika“. In: Fiala, P., Holzer, J., Strmiska, M. (eds.). Politické strany ve střední a východní Evropě. Ideově-politický profil, pozice a role politických stran v postkomunistických zemích. Brno: Masarykova univerzita v Brně, Mezinárodní politologický ústav, 2002, s. 124.

odešly KDU-ČSL a ODA do opozice a v ODS následovaly střety, které vyvrcholily odchodem části členů a založením nové politické strany Unie svobody.<sup>6</sup>

K 2. lednu 1998 podal předseda vlády demisi a byla ustavena polouřednická vláda nestraníka **Josefa Tošovského** tolerovaná ČSSD, KDU-ČSL, ODA a US, která svůj mandát vykonávala až do předčasných voleb v červnu 1998.<sup>7</sup> V nich zvítězila ČSSD, povolební vyjednávání byla však dramatická. Občanská demokratická strana, která ve volbách získala druhý největší počet mandátů, se s menšími stranami nedohodla a vzhledem ke zkušenostem s rozpadem koalice se rozhodla tolerovat menšinovou vládu ČSSD. Oběma stranami byla podepsána *Smlouva o vytvoření stabilního politického prostředí v České republice* – tzv. opoziční smlouva –, která byla začátkem roku 2000 prohloubena pěti dalšími dohodami (tzv. toleranční patent).<sup>8</sup> V čele vlády setrval po celou dobu jejího působení **Miloš Zeman**.

Vzhledem k tomu, že menší strany (tj. KDU-ČSL a US) neměly podíl na vládě, se před senátními volbami v na podzim 1998 zintenzívnily jejich spolupráce a připojily se k nim další dvě menší strany bez parlamentního zastoupení – ODA a DEU. V září 1998 podepsaly tyto strany tzv. *Čtyřkoaliční smlouvu*, která je zavazovala k podpoře společných kandidátů v senátních volbách. Výsledky senátních voleb byly pro Čtyřkoalici velmi příznivé, proto spolupráce stran pokračovala i nadále – o rok později byla v Praze podepsána druhá, tzv. *Svatováclavská čtyřkoaliční dohoda*, na jejímž základě vznikla tzv. čtyřkoaliční rada. V následujícím roce byl přijat dokument nazvaný *Společně pro změnu*, v němž byly rozvinuty vzájemné vztahy včetně spolupráce před a po parlamentních volbách.

V dubnu 2001 nastaly uvnitř Čtyřkoalice spory o osobu lídra (odstoupivšího Cyrila Svobodu z KDU-ČSL nakonec nahradil Karel Kühnl z US), i přesto však spolu strany vytvořily stínovou čtyřkoaliční vládu. V témže roce došlo ke sloučení US a DEU a vznikl nový subjekt US-DEU. Na přelomu let 2001 a 2002 se objevily další, tentokrát závažnější spory kvůli kritice ODA ze strany KDU-ČSL. ODA opustila kandidátky a Karel Kühnl rezignoval. Z US-DEU a KDU-ČSL se v únoru vytvořil nový subjekt, který kandidoval ve volbách – Koalice.<sup>9</sup>

Volby v roce 2002 probíhaly podle nového volebního systému (viz podkapitolu 1.2.1). Zvítězila v nich opět ČSSD a premiérem byl jmenován **Vladimír Špidla**, kterého v srpnu 2004 v čele vlády nahradil **Stanislav Gross**. Do konce volebního období však dovedla Českou republiku až vláda **Jiřího Paroubka**.

---

<sup>6</sup> Mareš, M. „Česká republika“. In: Fiala, P., Holzer, J., Strmiska, M. (eds.). *Politické strany ve střední a východní Evropě. Ideově-politický profil, pozice a role politických stran v postkomunistických zemích*. Brno: Masarykova univerzita v Brně, Mezinárodní politologický ústav, 2002, s. 125.

<sup>7</sup> Ibid.

<sup>8</sup> Ibid.

<sup>9</sup> Mareš, M. „Česká republika“. In: Fiala, P., Holzer, J., Strmiska, M. (eds.). *Politické strany ve střední a východní Evropě. Ideově-politický profil, pozice a role politických stran v postkomunistických zemích*. Brno: Masarykova univerzita v Brně, Mezinárodní politologický ústav, 2002, s. 125n.

Ani po volbách v roce 2006 se však politická situace neuklidnila. Vysoké volební zisky zaznamenaly vysoké volební zisky dvě velké strany – tedy vítězná ODS a ČSSD. Došlo však k patové situaci, kdy ČSSD měla společně s KSČM 100 hlasů v Poslanecké sněmovně a zbylé strany rovněž 100 hlasů. Sestavování vlády proto bylo velmi dramatické a předchozí vláda Jiřího Paroubka z ČSSD podala demisi až k 16. 8. 2006 poté, co byl po tříměsíčních peripetiích konečně zvolen předseda Poslanecké sněmovny Parlamentu České republiky. Sestavováním vlády byl pověřen předseda ODS, která ve volbách získala největší počet mandátů, **Mirek Topolánek**. Jeho vláda však nedostala v Poslanecké sněmovně důvěru, a proto k 11. 10. 2006 podala demisi. Nová Topolánkova koaliční vláda získala důvěru jen díky tomu, že ji kromě koaličních stran podpořili i dva poslanci ČSSD, kteří před hlasováním opustili sál, avšak i kvůli nejistým poměrům ve Sněmovně nevydržela u moci až do konce volebního období. Na pátý pokus se podařilo opozici vyslovit této vládě nedůvěru.<sup>10</sup> Vedle opozičních stran se proti vládě postavili i dva rebelující poslanci zvolení za ODS a dvě bývalé poslankyně Strany zelených.

Poslanecká sněmovna sice vydržela až do řádných voleb na jaře 2010, dovedla ji však do nich v historii ČR již druhá úřednická vláda, tentokrát v čele s **Janem Fischerem**. V nově zvolené Sněmovně se neopakovala patová situace, avšak vítězná ČSSD neměla dostatek mandátů na jednobarevnou vládu a nepodařilo se jí vyjednat ani koaliční spolupráci. Prezident tak nakonec pověřil v rozporu s dosavadními zvyklostmi nikoli předsedu vítězné strany, ale **Petra Nečase** z ODS. Vznikla tak koaliční vláda ODS, Věcí veřejných a TOP 09, která disponovala ve Sněmovně většinou 118 hlasů. Ani to jí však nezaručilo stabilitu. Již koncem roku 2010 se objevila první korupční kauza, které vedla k demisi prvního z ministrů. Hned na jaře následujícího roku došlo k první vládní krizi, vláda prošla mnoha personálními obměnami i skandály, na jaře 2012 se navíc rozpadla jedna z koaličních stran – Věci veřejné. Konec vlády uspišilo zadržení zaměstnanců úřadu vlády, politiků a úředníků podezřelých z korupce a zneužití pravomoci úřední osoby. Po třech letech působení Nečasovy vlády jmenoval prezident Zeman 10. 7. 2013 v historii již třetího úřednického premiéra, někdejšího ministra v Zemanově i Špidlově vládě, **Jiřího Rusnoka**. Této vládě však nebyla Poslaneckou sněmovnou vyslovena důvěra, proto od 13. 8. 2013 až do 29. ledna 2014 vládla v demisi. Nestabilní situace vedla k rozpuštění Sněmovny k 28. 8. 2013 a vyhlášení předčasných voleb.

Po nich nastalo relativní zklidnění a i přesto, že se koaliční jednání vedla poměrně dlouho, skončila v lednu 2014 jmenováním vlády v čele s vítěznou ČSSD a premiérem **Bohuslavem Sobotkou**, jejímiž koaličními partnery se stal sněmovní nováček, hnutí ANO, a KDU-ČSL s celkovým počtem 111 křesel. Tato vláda ve stejném stranickém složení zůstala u moci až do konce svého funkčního období. Od 5. prosince 2017 vládla v demisi do 13. prosince téhož roku, kdy byla jmenována jednobarevná vláda hnutí ANO v čele se svým předsedou **Andrejem Babišem**.

---

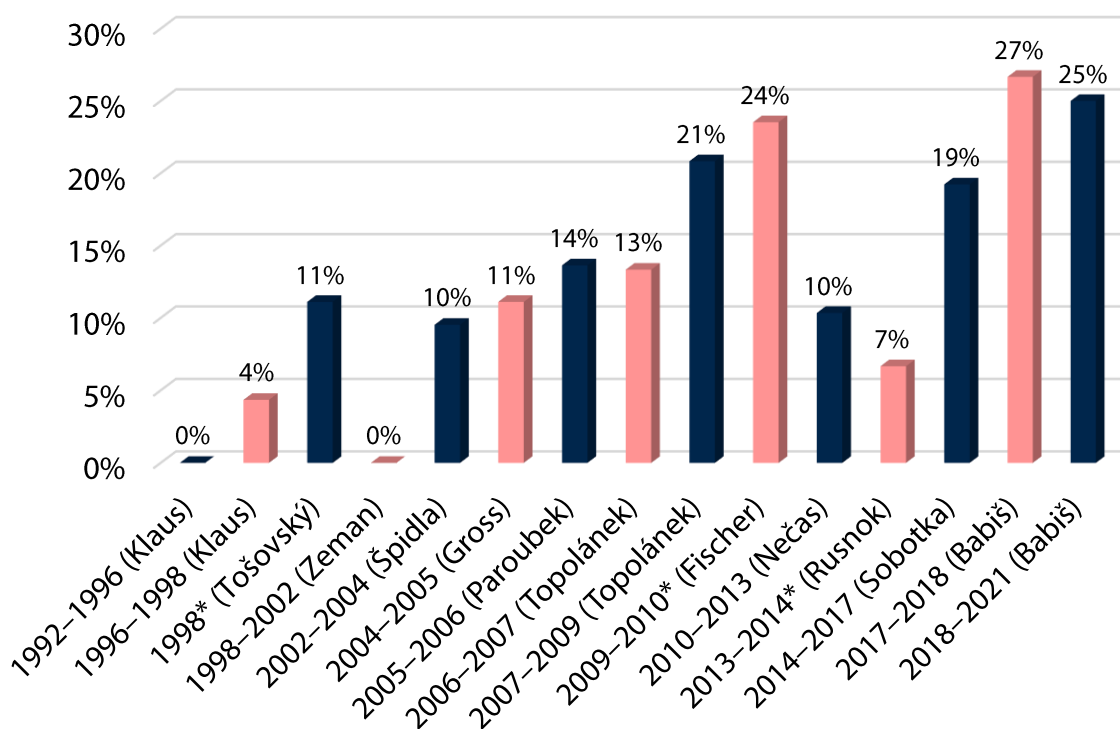
<sup>10</sup> Topolánkova koaliční vláda se tak stala první vládou v historii České republiky, která byla svržena hlasováním o nedůvěře Poslaneckou sněmovnou.



Hnutí ANO se však v Poslanecké sněmovně nepodařilo získat dostatek hlasů k vyslovení důvěry, proto od 24. ledna 2018 vládla v demisi. V červnu byl premiér Andrej Babiš znovu jmenován do funkce a pověřen sestavením další vlády. Nová vláda pak byla sestavena jako koaliční společně s jedním z partnerů z vlády Bohuslava Sobotky, a to ČSSD. Ačkoli měly v době svého jmenování vládní strany jen 93 poslanců a poslankyň, s podporou KSČM získala tato vláda v červenci 2018 důvěru a zemi dovedla až k řádným volbám v říjnu 2021

Když se podíváme na **zastoupení žen** v českých vládách, zjistíme, že se do značné míry podobá celkové mnohdy chaotické situaci na české politické scéně – zejména v nejvyšších patrech politiky. Podobně jako v případě Parlamentu ČR se ani zastoupení žen ve vládě **nevyvíjelo lineárně** (viz Graf č. 7). Nelze vysledovat ani korelaci mezi zastoupením žen a skutečností, zda jde o vládu politickou, či úřednickou, které byly od roku 1992 jmenovány celkem tři.

**Graf č. 7: Vývoj zastoupení žen ve Vládě ČR v letech 1992 – 2021 (průměr za celé funkční období)**



\*úřednická vláda

Zdroj dat: Webové stránky Vlády ČR ([www.vlada.cz](http://www.vlada.cz)), graf Fórum 50 %

Celkem **čtyři vlády** – tedy více než čtvrtina dosud jmenovaných – **byly sestaveny bez jediné ministryně**. V první vládě Václava Klause v letech 1992 – 1996 a v menšinové vládě Miloše Zemana<sup>11</sup> mezi lety 1998 až 2002 nebyla žádná žena po celé funkční období. I druhá

<sup>11</sup> Premiér Miloš Zeman se k absenci žen ve své vládě několikrát vyjadřoval; označoval ji jako „vládu sebevrahů“: „Tato vláda bude přinejmenším v následujících dvou letech vládou sebevrahů.“ (Televizní noviny 18. 7. 1998). Fakt, že v ní nesedí žádná žena, měl být tedy chápán jako galantní krok, což dokladuje pokračování citovaného výroku: jakmile vláda „zvládne ty nejtěžší problémy, které jí zanechala minulost, tak věřím, že ženy nastoupí do míst uvolněných muži“ (Vodrážka, M. Esej o politickém harémismu: kritická zpráva o stavu feminismu v Čechách. Brno: Zvláštní vydání, 1999). Že s

vláda Václava Klause byla původně jmenována jako čistě mužská, zhruba po půl roce od jejího jmenování přišla do vlády jedna ministryně. Podobně i do vlády Petra Nečase byly ženy jmenovány až v průběhu jejího funkčního období – dvě z toho na ministerské pozice a jedna na post místopředsedkyně vlády a předsedkyně její Legislativní rady<sup>12</sup>. Z následující tabulky je patrné, že naopak nejvíce žen zasedlo v první jednobarevné vládě Andreje Babiše, které nezískala důvěru; průměrně čtvrtinu kabinetu tvořily ženy i ve druhé vládě premiéra Babiše.

Tabulka č. 1: Zastoupení žen v českých vládách 1992–2021

Premiér	Funkční období		Počet členů/ek vlády*	Celkový počet žen*	Celkový podíl žen*	Počet ministryň po celé období
	od	do				
Václav Klaus	2. 7. 1992	4. 7. 1996	26	0	0 %	-
Václav Klaus	4. 7. 1996	2. 1. 1998	23	1	4,3 %	0
Josef Tošovský	2. 1. 1998	17. 7. 1998	18	2	11,1 %	2
Miloš Zeman	22. 7. 1998	12. 7. 2002	28	0	0 %	-
Vladimír Špidla	15. 7. 2002	4. 8. 2004	21	2	9,5 %	1
Stanislav Gross	4. 8. 2004	25. 4. 2005	18	2	11,1 %	2
Jiří Paroubek	25. 4. 2005	4. 9. 2006	22	3	13,6 %	0
Mirek Topolánek	4. 9. 2006	9. 1. 2007	15	2	13,3 %	2
Mirek Topolánek	9. 1. 2007	26. 3. 2009	24	5	20,8 %	1
Jan Fischer	8. 5. 2009	25. 6. 2010	17	4	23,5 %	3
Petra Nečas	13. 7. 2010	10. 7. 2013	29	3	18,8 %	0
Jiří Rusnok	10. 7. 2013	29. 1. 2014	15	1	6,7 %	1
Bohuslav Sobotka	29. 1. 2014	13. 12. 2017	26	5	19,2 %	1
Andrej Babiš	13. 12. 2017	27. 6. 2018	15	4	26,7 %	4
Andrej Babiš	27. 6. 2018	dosud	24	6	25,0 %	2

\*za celé funkční období vlády

Zdroj dat: Webové stránky Vlády ČR ([www.vlada.cz](http://www.vlada.cz)), Tabulka F

Vůbec první ministryní<sup>13</sup> v historii samostatné České republiky byla **Vlasta Parkanová**, zvolená za Občanskou demokratickou alianci, ve druhé vládě premiéra Klause. Tato vláda byla původně jmenována bez jediné ženy, Vlasta Parkanová v čele resortu obrany nahradila svého tehdejšího stranického kolegu Jana Kalvodu<sup>14</sup>. V politice však působila již od roku 1990, kdy byla kooptována do Federálního shromáždění za Občanské fórum, v prosinci 1991 vstoupila do ODA a vykonávala mandát za tuto stranu. V rámci strany byla členkou

---

ženami ve vládě Miloš Zeman nepočítal, naznačuje i další výrok: „Až budeme sestavovat vládu manekýnů, bezesporu tam budou hezci a štíhlí muži. Tato vláda, pane redaktore, není vládou manekýnů.“ (Televizní noviny 16. 8. 1998).

<sup>12</sup> Jak uvidíme dále, Karolína Peake byla velmi krátce i v čele resortu obrany.

<sup>13</sup> Profily všech dosavadních českých ministryň jsou k dispozici na webových stránkách Fóra 50 % <http://padesatprocent.cz/cz/databaze-expertek-a-politicek/zeny-v-ceskych-vladach-2>.

<sup>14</sup> Na příkladu první české ministryně tak lze ilustrovat častý jev, kdy se ženy dostávají do vysokých funkcí až v momentě, kdy jejich mužští kolegové selžou. Jan Kalvoda v roce 1997 abdikoval v souvislosti s kauzou neoprávněného užívání titulu JUDr. (viz Zprávy ČRo ze dne 18. 12. 1996 <http://archiv.radio.cz/news/CZ/1996/18.12.html>).

ústředního sněmu a předsedkyní bezpečnostní sekce. V roce 1998 z ODA vystoupila. V PS PČR vykonávala mandát nepřetržitě od roku 1997<sup>15</sup> do rozpuštění Sněmovny v srpnu 2013.

Ve volbách v roce 1996 kandidovala za Občanskou demokratickou alianci, v následujícím volebním období již jako nezávislá na kandidátce Křesťanské a demokratické unie – Československé strany lidové. V roce 2001 do KDU-ČSL vstoupila – předtím za tuto stranu vykonávala v letech 1997 a 1998 funkci ministryně spravedlnosti, od roku 2007 byla za KDU-ČSL dva roky ve funkci ministryně obrany. V koaliční Topolánkově vládě vykonávala také funkci místopředsedkyně. V červnu 2009 ohlásila svůj odchod z KDU-ČSL, v následujícím roce byla zvolena za TOP 09 do dolní komory Parlamentu ČR. Od června 2010 do července 2012 vykonávala funkci místopředsedkyně Poslanecké sněmovny. Na ni rezignovala, když se jí Poslanecká sněmovna rozhodla vydat k trestnímu stíhání v souvislosti s nákupem armádních letounů CASA<sup>16</sup>.

V úřednické vládě Josefa Tošovského, jmenované v roce 1998, doplnila Vlastu Parkanovou další žena – první ministryně zdravotnictví **Zuzana Roithová**. Tuto funkci vykonávala jako nestranička za KDU-ČSL. V témže roce byla zvolena za Čtyřkoalici (v níž kandidovala za KDU-ČSL) do Senátu České republiky. O rok později se stala členkou strany ([www.kdu.cz](http://www.kdu.cz)). Od května 2001 do listopadu 2003 byla místopředsedkyní KDU-ČSL se zodpovědností za programové věci a zahraniční vztahy, předsedkyní Programové rady, místopředsedkyní komise pro sociální věci a rodinu KDU-ČSL, členkou zdravotní komise KDU-ČSL, členkou Celostátního výboru KDU-ČSL a Celostátní konference KDU-ČSL. Senátorský mandát vykonávala až do července 2002. V roce 2004 se na výzvu Klubu senátorů KDU-ČSL rozhodla kandidovat do Evropského parlamentu. Ve volbách uspěla, svůj mandát obhájila i v následujících volbách a vykonává jej dosud. V roce 2013 neúspěšně kandidovala na prezidentku České Republiky.

Další ženy se ve vládě objevily až po čtyřech letech – jednou z nich byla ministryně školství Petra Buzková, členka České strany sociálně demokratické a druhou její stranická kolegyně, ministryně zdravotnictví, Marie Součková.

**Petra Buzková** vstoupila do politiky na parlamentní úrovni již v roce 1992, kdy od června do prosince vykonávala mandát v České národní radě za Českou stranu sociálně demokratickou. Od 1. 1. 1993 byla poslankyní Poslanecké sněmovny Parlamentu ČR. Od té doby vykonávala poslanecký mandát nepřetržitě až do roku 2006, kdy z politiky odešla. V letech 1990 - 2000 působila také jako místopředsedkyně ČSSD. Ministryně zdravotnictví **Marie Součková** vykonávala funkci rovněž za ČSSD. Ve straně zároveň působila jako místopředsedkyně, a to od roku 2002 do roku 2006. Ve vládě Stanislava Grosse byla v čele

---

<sup>15</sup> I poslanecký mandát získala Vlasta Parkanová po odstoupení svého stranického kolegy. Dne 2. prosince 1997 postoupila z kandidátky ODA do Poslanecké sněmovny Parlamentu ČR, když nahradila Miroslava Leština (Poslanec ODA Leština složil mandát, MF Dnes 2. 12. 1997).

<sup>16</sup><http://zpravy.ihned.cz/politika/c1-56507000-snemovna-vydala-policii-vlastu-parkanovou-pro-bylo-117-poslancu-proti-45>

resortu zdravotnictví její stranická kolegyně **Milada Emmerová**, která do strany vstoupila v roce 1994, ale nevykonávala v ní žádné významné funkce.

Ve vládě Jiřího Paroubka doplnila Petru Buzkovou a Miladu Emmerovou další ministryně – do čela resortu informatiky byla za Unii svobody jmenována nestranička **Dana Bérová**. Následně jmenovaný premiér Mirek Topolánek do své vlády jmenoval dvě ženy<sup>17</sup>, opět nestraničky, tentokrát za Občanskou demokratickou stranu – **Milena Vicenová** vedla resort zemědělství a **Miroslava Kopicová** byla ministryní školství, mládeže a tělovýchovy. Zatímco Milena Vicenová politiku opustila, Miroslava Kopicová se do čela MŠMT po tří a půl leté přestávce opět vrátila.

Do druhé vlády premiéra Topolánka nominovala ODS pouze jedinou ministryni, a to **Danu Filipiovou** do čela ministerstva zdravotnictví, která navíc v úřadě působila pouhé dva měsíce. Jak již bylo řečeno, KDU-ČSL do vlády nominovala ministryni obrany (a od 23. ledna 2007 také místopředsdkyni vlády) Vlastu Parkanovou a na ministerstvo kultury režisérku **Helenu Třeštíkovou**. Ta však funkci vykonávala pouhých 17 dní. Další dvě ministryně Topolánkovy koaliční vlády – ministryně školství, mládeže a tělovýchovy Dana Kuchtová a ministryně pro lidská práva a národnostní menšiny Džamila Stehlíková – zastupovaly Stranu zelených. **Dana Kuchtová** vstoupila do politiky již v roce 1989 jako členka Občanského fóra. Členkou Strany zelených je od roku 2003, v následujícím roce byla zvolena 1. místopředsdkyní a ve vedení strany setrvala až do roku 2008; od listopadu 2012 je opět členkou předsednictva strany. Ve funkci ministryně působila pouze necelých 9 měsíců. **Džamila Stehlíková** byla od října 2005 do února 2007 místopředsdkyní Strany zelených, a poté členkou Republikové rady SZ. Ve vládě setrvala až do její hromadné rekonstrukce v lednu roku 2009.

V následující úřednické vládě premiéra Jana Fischera bylo zastoupeno po dobu jejího funkčního období dosud historicky nejvíce žen – 23,5 %. Tedy více, než v té době činilo zastoupení žen v Poslanecké sněmovně i Senátu. Po celou dobu funkčního období byly ve vládě tři ženy: ministryně zdravotnictví **Dana Jurásková**, v čele resortu spravedlnosti **Daniela Kovářová** a jak již bylo řečeno výše, ministryní školství, mládeže a tělovýchovy byla opět jmenována **Miroslava Kopicová**. Po necelém roce od sestavení vlády byla do funkce ministryně životního prostředí jmenována **Rút Bízková**. Všechny ženy byly jako nestraničky nominovány za Občanskou demokratickou stranu.

Zajímavým vývojem prošla následující vláda Petra Nečase vzešlá z voleb v roce 2010. Původně byla jmenována jako čistě mužská, v průběhu jejího funkčního období se v ní však vystřídalo rekordních 29 členek a členů. Jako první žena byla do vlády jmenována **Karolína**

---

<sup>17</sup> S nadsázkou lze říci, že Mirek Topolánek při sestavování jednobarevné menšinové vlády postupoval opačně než Miloš Zeman při obsazování postů ve „vládě sebevrahů“ (viz výše). Šance na získání důvěry vlády byly vzhledem k tehdejšímu poměru ve Sněmovně malé, navíc byly do ministerských pozic obsazeny nikoli členky strany, ale odbornice v daných oblastech.

**Peake**, a to téměř po roce fungování vlády na pozici předsedkyně Legislativní rady vlády. Zároveň se stala i místopředsdkyní vlády. Po dalším půlroce vystřídala dosavadního ministra kultury **Alena Hanáková** z TOP 09. Jako poslední do vlády přišla ministryně práce a sociálních věcí **Ludmila Müllerová**<sup>18</sup>. V prosinci roku 2012 byla Karolína Peake krátce jmenována do čela resortu obrany – ve funkci však byla pouhých osm dní.

V úřednické vládě premiéra Rusnoka zasedla jediná žena – ministryně spravedlnosti **Marie Benešová**. Ačkoli byla jmenována do nepolitické vlády, byla členkou České strany sociálně demokratické, v letech 2011 – 2013 byla dokonce její místopředsdkyní. Předtím působila mezi lety 1999 a 2005 jako nejvyšší státní zástupkyně. V letech 2006 – 2010 působila ve stínové vládě ČSSD jako stínová ministryně spravedlnosti, do strany však vstoupila až v roce 2007. V roce 2017 oznámila, že v politice končí, o dva roky později však nastoupila na uvolněný post ministryně spravedlnosti ve druhé vládě Andreje Babiše.

Ve vládě Bohuslava Sobotky působilo celkem pět žen. Českou stranu sociálně demokratickou v ní reprezentovaly ministryně práce a sociálních věcí Michaela Marksová a ministryně školství, mládeže a tělovýchovy Kateřina Valachová. **Michaela Marksová** v 90. letech působila jako redaktorka a v letech 1997–2004 působila v nevládní organizaci Gender Studies odkud přešla jako úřednice na ministerstvo práce a sociálních věcí, v úřednické roli pak působila i na Ministerstvu školství, mládeže a tělovýchovy. Do ČSSD vstoupila v roce 1997, v letech 2006–2018 působila jako členka zastupitelstva MČ Praha 2. Do Sobotkovy vlády byla na post ministryně práce a sociálních věcí vybrána až poté, co se nominace vzdal původní kandidát Petr Krčál. V červnu 2016 byla pověřena řízením Ministerstva školství, mládeže a tělovýchovy. V letech 2015–2018 vykonávala funkci místopředsdkyně ČSSD.

Její stranická kolegyně **Kateřina Valachová** je právnička, která působila nejdříve na Magistrátu města Brna, poté přešla do Kanceláře veřejného ochránce práv, kde pracovala mezi lety 2002 až 2012. V tomto období zastávala funkci vedoucí právního odboru pod ombudsmany Otakarem Motejlem a Pavlem Varvařovským. V letech 2013 až 2014 byla ředitelkou legislativního odboru v Kanceláři Senátu Parlamentu ČR. Následně se stala náměstkyní pro lidská práva, rovné příležitosti a legislativu u ministra Jiřího Dienstbiera, zároveň zastávala pozici místopředsdkyně Legislativní rady vlády. Jako náměstkyně pro lidská práva se zapojila do přípravy zákona o státní službě a byla členkou komise, která rozhodovala o výběru náměstka pro státní službu. Do ČSSD vstoupila v roce 2015 a ve volbách v roce 2017 byla zvolena na Poslanecké sněmovny Parlamentu ČR.

Zbývající členky vlády Bohuslava Sobotky byly nominovány koaličním hnutím ANO. **Helena Válková** je právnička a do politiky přišla z akademické sféry, kde působila od konce 80. let 20. století až do roku 2013. Tehdy úspěšně kandidovala ve volbách do Poslanecké sněmovny jako nestranička za hnutí ANO 2011. Od října 2013 byla rok místopředsdkyní poslaneckého

---

<sup>18</sup> Obě ministryně se do úřadu dostaly až poté, co jejich předchůdci opustili vládu kvůli politickým skandálům.

klubu ANO 2011. Od ledna 2014 do března 2015 působila jako ministryně spravedlnosti, ve druhé vládě Andreje Babiše působí od května 2019 jako zmocněnkyně vlády pro lidská práva.

Další nominantkou hnutí ANO byla **Věra Jourová**, která byla v letech 2003–2006 členkou ČSSD. V roce 2009 neúspěšně kandidovala do Evropského parlamentu za Evropskou demokratickou stranu, o rok později kandidovala jako členka EDS na 4. místě středočeské kandidátky KDU-ČSL. Uspěla však až ve volbách do Poslanecké sněmovny v roce 2013. V lednu následujícího roku se stala kandidátkou hnutí ANO 2011 na post ministryně pro místní rozvoj a 29. ledna 2014 byla do této funkce jmenována. V říjnu téhož roku podala demisi a rezignovala i na post 1. místopředsedkyně hnutí ANO s vyhlídkou na post eurokomisařky. Od listopadu 2014 úpět let zastávala funkci evropské komisařky pro spravedlnost, ochranu spotřebitelů a otázky rovnosti pohlaví. Od prosince 2019 v Evropské komisi působí jako místopředsedkyně Evropské komise pro hodnoty a transparentnost.

Poslední členkou Sobotkovy vlády za hnutí ANO byla nástupkyně Věry Jourové, nestraníčka **Karla Šlechtová**. Ta před vstupem do politiky působila jako manažerka a konzultantka v různých českých i mezinárodních společnostech a institucích. Po angažmá v Sobotkově vládě na pozici ministryně pro místní rozvoj byla jmenována do pozice ministryně obrany v první vládě Andreje Babiše, které se však nepodařilo získat důvěru. Do své druhé koaliční vlády ji premiér Babiš již nepřizval.

V prvním Babišově jednobarevném kabinetu doplňovaly Karlu Šlechtovou ještě ministryně financí Alena Schillerová, ministryně pro místní rozvoj Klára Dostálová a ministryně práce a sociálních věcí Jaroslava Němcová. Poslední jmenovaná, **Jaroslava Němcová**, je členkou hnutí ANO od roku 2012. V roce 2016 byla zvolena do zastupitelstva Středočeského kraje a působila zde také jako radní – nejprve pro oblast sociálních věcí, od října 2017 pak pro oblast zdravotnictví. Po vstupu do vlády na post radní rezignovala. Podobně jako v případě Karly Šlechtové již nebyla do druhé Babišovy vlády přizvána, v roce 2020 se jí však podařilo obhájit post krajské zastupitelky.

Jednou z nejvýraznějších političek posledních let je ministryně financí **Alena Schillerová**, kterou si premiér Babiš vybral do obou svých vlád a ve druhé vládě působí dokonce jako místopředsedkyně. Je vystudovaná právnička, která velkou část svého profesního života strávila na finančních úřadech. Jako spolupracovníci si ji Andrej Babiš vybral již jako ministr financí a v lednu 2016 byla jmenována jeho odbornou náměstkyní. Na ministerské křeslo ji navrhoval již jako svoji možnou nástupkyni ve vládě Bohuslava Sobotky, který však její nominaci odmítl. Do ministerského křesla se tak dostala až v okamžiku, kdy se Andrej Babiš stal premiérem.

Další ženou, kterou ji Andrej Babiš vybral do obou svých vlád, je ministryně pro místní rozvoj **Klára Dostálová**. Vystudovaná ekonomka působila od poloviny 90. let 20. století v soukromém sektoru. V roce 2002 se stala zaměstnankyní Krajského úřadu

Královéhradeckého kraje, v letech 2004 až 2014 byla ředitelkou a později předsedkyní představenstva Centra evropského projektování (později Centra EP). V roce 2014 začala působit na ministerstvu pro místní rozvoj a po příchodu Karly Šlechtové se stala 1. náměstkyní pro oblast regionálního rozvoje. Poté, co v roce 2017 získala poslanecký mandát, v této funkci skončila. Již o rok dříve byla zvolena zastupitelkou Královéhradeckého kraje, kvůli neslučitelnosti s pozicí na ministerstvu, se mandátu vzdala. Krajskou zastupitelkou se pak stala v dalších volbách v roce 2020.

V aktuální koaliční vládě doplňuje Alenu Schillerovou a Kláru Dostálovou ještě výše zmíněná Marie Benešová. Kromě nich hnutí ANO nominovalo na ministerské pozice ještě Taťanu Malou a Martu Novákovou, ČSSD má ve vládě Janu Maláčovou. **Taťána Malá** je členkou hnutí ANO od roku 2013, o rok později byla zvolena do zastupitelstva obce Lelekovice, v roce 2016 byla zvolena i do zastupitelstva Jihomoravského kraje. V letech 2016 až 2019 působila jako náměstkyně hejtmana a v letech 2019 a 2020 pak byla radní kraje. V roce 2017 byla zvolena do Poslanecké sněmovny. V červnu 2018 byla jmenována ministryní spravedlnosti a současně předsedkyní Legislativní rady vlády, ve funkci však vydržela jen dva týdny a poté, co se na veřejnosti objevily informace o tom, že se při psaní svých diplomových prací dopustila plagiátorství.

Ani další nominantka hnutí ANO, **Marta Nováková**, nebyla v ministerském křesle po celou dobu funkčního období vlády. Ta dlouhodobě působila jako manažerka v soukromém sektoru a v roce 2014 se stala prezidentkou Svazu obchodu a cestovního ruchu ČR. Začátkem roku 2016 se stala členkou představenstva Hospodářské komory ČR, kde od května následujícího roku zastávala funkci viceprezidentky. Obě tyto funkce však s nástupem do ministerské funkce v červnu 2018 opustila.

Poslední členkou Babišovy koaliční vlády je **Jana Maláčová** z ČSSD. Stejně jako její stranická předchůdkyně na ministerstvu práce a sociálních věcí i ona získala v červnu 2018 vládní křeslo poté, co odstoupil původně navržený kandidát na ministra práce a sociálních věcí. Vystudovaná politoložka a politická ekonomka pracovala v letech 2007 až 2011 na Ministerstvu pro místní rozvoj ČR jako analytička fondů EU, mezi roky 2012 a 2014 pak byla zástupkyní Kanceláře Senátu Parlamentu ČR při Evropském parlamentu. Necelý rok pak následně vedla oddělení institucionální komunikace EU Sekce pro záležitosti EU na Úřadu vlády ČR. V červnu 2015 se stala ředitelkou odboru rodinné politiky a politiky stárnutí na MPSV ČR. Členkou ČSSD se stala v roce 2008, od listopadu 2012 vykonávala funkci místopředsedkyně spolku Oranžový klub, který funguje jako ženská platforma členek a příznivkyň strany. V březnu 2019 byla zvolena řadovou místopředsedkyní strany a o dva roky později tento post znovu obhájila.

Tabulka č. 2: Ministryně v českých vládách a jejich funkční období (1992 – 2021)

Vláda	Funkční období	Ministryně a období jejich působení ve vládě
vláda <b>Václava Klause I.</b>	2. 7. 1992 – 4. 7. 1996	–
vláda <b>Václava Klause II.</b>	4. 7. 1996 – 2. 1. 1998	<b>Vlasta Parkanová</b> (7. 1. 1997 – 2. 1. 1998)
úřednická vláda <b>Josefa Tošovského</b>	2. 1. 1998 – 17. 7. 1998	<b>Vlasta Parkanová</b> (2. 1. 1998 – 17. 7. 1998) <b>Zuzana Roithová</b> (2. 1. 1998 – 17. 7. 1998)
vláda <b>Miloše Zemana</b>	22. 7. 1998 – 12. 7. 2002	–
vláda <b>Vladimíra Špidly</b>	15. 7. 2002 – 4. 8. 2004	<b>Petra Buzková</b> (15. 7. 2002 – 4. 8. 2004) <b>Marie Součková</b> (15. 7. 2002 – 14. 4. 2004)
vláda <b>Stanislava Grosse</b>	4. 8. 2004 – 25. 4. 2005	<b>Petra Buzková</b> (4. 8. 2004 – 25. 4. 2005) <b>Milada Emmerová</b> (4. 8. 2004 – 25. 4. 2005)
vláda <b>Jiřího Paroubka</b>	25. 4. 2005 – 16. 8. 2006	<b>Dana Běrová</b> (25. 4. 2005 – 16. 8. 2006) <b>Petra Buzková</b> (25. 4. 2005 – 16. 8. 2006) <b>Milada Emmerová</b> (25. 4. 2005 – 12. 10. 2005)
vláda <b>Mirka Topolánka I.</b>	4. 9. 2006 – 9. 1. 2007	<b>Miroslava Kopicová</b> (4. 9. 2006 – 9. 1. 2007) <b>Milena Vicenová</b> (4. 9. 2006 – 9. 1. 2007)
vláda <b>Mirka Topolánka II.</b>	9. 1. 2007 – 8. 5. 2009	<b>Dana Kuchtová</b> (9. 1. 2007 – 4. 10. 2007) <b>Vlasta Parkanová</b> (9. 1. 2007 – 8. 5. 2009) <b>Džamila Stehlíková</b> (9. 1. 2007 – 23. 1. 2009) <b>Helena Třeštíková</b> (9. 1. 2007 – 26. 1. 2007) <b>Dana Filipiová</b> (23. 1. 2009 – 8. 5. 2009)
úřednická vláda <b>Jana Fischera</b>	9. 4. 2009 – 13. 7. 2010	<b>Dana Jurásková</b> (8. 5. 2009 – 13. 7. 2010) <b>Miroslava Kopicová</b> (8. 5. 2009 – 13. 7. 2010) <b>Daniela Kovářová</b> (8. 5. 2009 – 13. 7. 2010) <b>Rút Bízková</b> (15. 4. 2010 – 13. 7. 2010)
vláda <b>Petra Nečase</b>	13. 7. 2010 – 10. 7. 2013	<b>Karolína Peake</b> (30. 6. 2011 – 10. 7. 2013) <b>Alena Hanáková</b> (20. 12. 2011 – 10. 7. 2013) <b>Ludmila Müllerová</b> (16. 11. 2012 – 10. 7. 2013)
úřednická vláda <b>Jiřího Rusnoka</b>	10. 7. 2013 – 29. 1. 2014	<b>Marie Benešová</b> (10. 7. 2013 – 29. 1. 2014)
vláda <b>Bohuslava Sobotky</b>	29. 1. 2014 – 13. 12. 2017	<b>Michaela Marksová</b> (29. 1. 2014 – 13. 12. 2017) <b>Helena Válková</b> (29. 1. 2014 – 1. 3. 2015) <b>Věra Jourová</b> (29. 1. 2014 – 3. 10. 2014) <b>Karla Šlechtová</b> (3. 10. 2014 – 3. 12. 2017) <b>Kateřina Valachová</b> (5. 6. 2015 – 21. 6. 2017)
vláda <b>Andreje Babiše I.</b>	13. 12. 2017 – 27. 6. 2018	<b>Karla Šlechtová</b> (13. 12. 2017 – 27. 6. 2018) <b>Alena Schillerová</b> (13. 12. 2017 – 27. 6. 2018) <b>Jaroslava Němcová</b> (13. 12. 2017 – 27. 6. 2018) <b>Klára Dostálová</b> (13. 12. 2017 – 27. 6. 2018)
vláda <b>Andreje Babiše II.</b>	27. 6. 2018 – dosud	<b>Alena Schillerová</b> (27. 6. 2018 – dosud) <b>Klára Dostálová</b> (27. 6. 2018 – dosud) <b>Jana Maláčová</b> (30. 6. 2018 – dosud) <b>Marie Benešová</b> (30. 4. 2019 – dosud) <b>Marta Nováková</b> (27. 6. 2018 – 30. 4. 2019) <b>Tatána Malá</b> (27. 6. 2018 – 10. 7. 2018)

Zdroj dat: Webové stránky Vlády ČR ([www.vlada.cz](http://www.vlada.cz)), tabulka Fórum 50%



Již bylo řečeno, že pozice žen v exekutivě je zpravidla horší, než ve volených orgánech. Ještě horší situace je pak ve vrcholných vládních pozicích. Česká republika dosud neměla jedinou premiérku, ženy se dosud dostaly pouze do funkce místopředsedkyň vlády. Jako první tuto funkci vykonávala Vlasta Parkanová, a to od ledna do března 2009 v koaliční vládě premiéra Topolánka. Historicky druhou místopředsedkyní vlády byla Karolína Peake, která tuto funkci vykonávala od července 2011 do července 2013 a působila zároveň jako vůbec první žena v pozici Legislativní rady vlády<sup>19</sup>. Místopředsedkyní vlády je aktuálně i Alena Schillerová.

### Senát Parlamentu ČR

V případě horní komory Parlamentu ČR je uplatňován dvoukolový absolutně **většinový volební systém**<sup>20</sup>. Česká republika je pro účel voleb do Senátu rozdělena do 81 obvodů – na každý volební obvod pak připadá jeden mandát. Ke získání mandátu je potřeba obdržet v daném volebním obvodu absolutní většinu, z tohoto důvodu probíhá volba zpravidla **dvoukolově**. Pokud žádný/á z kandidujících nezíská v prvním kole nadpoloviční většinu hlasů, koná se kolo druhé, do nějž postupují dva/dvě nejúspěšnější kandidující. Senátorky a senátoři jsou voleni na šest let, volby však probíhají každé dva roky a vždy se v nich obmění třetina mandátů (zástupci a zástupkyně 27 obvodů). Pokud mandát v průběhu funkčního období z nějakého důvodu zanikne, jsou v daném obvodu vyhlášeny nové volby.

Jak uvidíme dále, i v českém kontextu se ukazuje, že **poměrný systém je vůči ženám příznivější, než systém většinový**. Když porovnáme zastoupení žen v obou komorách parlamentu ve volebních letech do dolní komory, bylo **zastoupení žen v Poslanecké sněmovně vždy vyšší než v Senátu** (viz Graf č. 8). Toto srovnání však neplatí zcela absolutně, jelikož volby do Senátu se konají dvakrát za jedno funkční období Poslanecké sněmovny (s výjimkou roku 1998, kdy se konaly předčasné volby) a zároveň se měnilo i zastoupení žen v Poslanecké sněmovně, rozdílly však nejsou nijak významné.

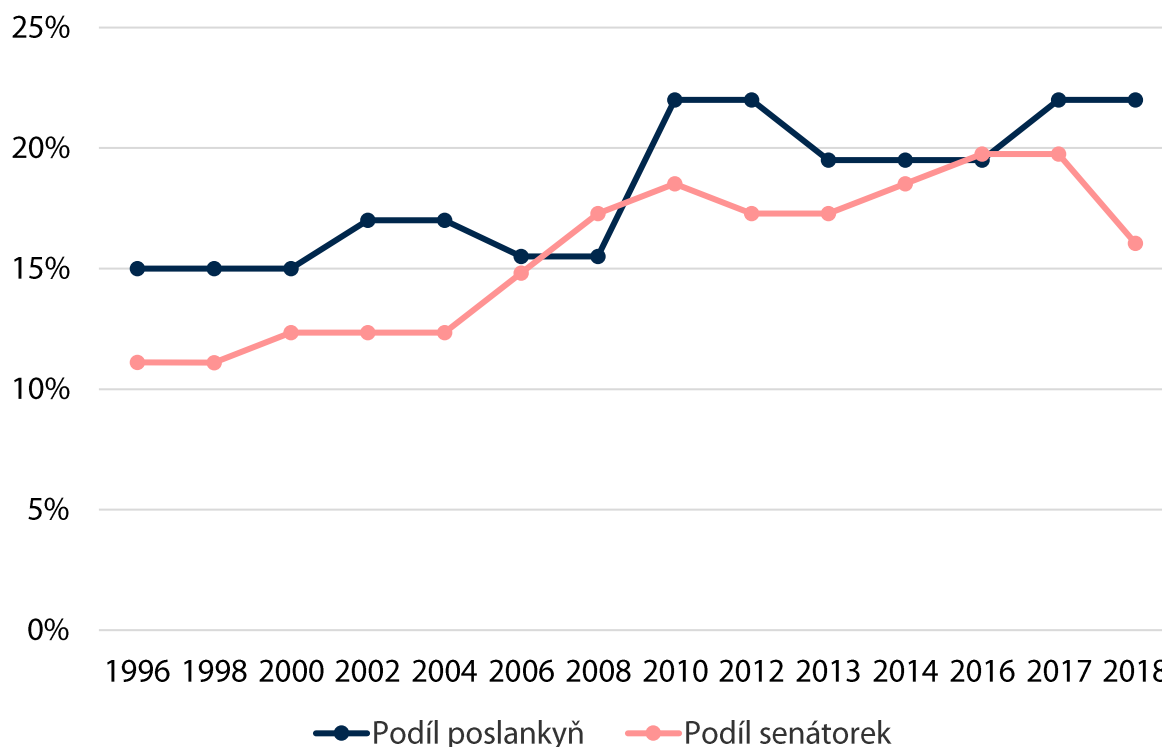
V Senátu je dlouhodobě zastoupeno menší procento žen než v dolní komoře parlamentu. Jedinými výjimkami byl rok 2007, kdy bylo v Poslanecké sněmovně zastoupeno 15,5 % žen, a po volbách stoupl podíl senátorek na 17,3 %. V roce 2016 byl rozdíl jen nepatrný – podíl poslankyň činil 19,5 %, zatímco v Senátu byly ženy zastoupeny z 19,8 %.

---

<sup>19</sup> Druhou ženou jmenovanou na tuto pozici byla Marie Benešová, ministryně spravedlnosti v úřednické vládě Jiřího Rusnoka. V čele legislativní rady vlády stála během svého krátkého vládního angažmá i tehdejší ministryně spravedlnosti Taťána Malá.

<sup>20</sup> Volby upravuje Zákon č. 247/1995 Sb. o volbách do Parlamentu České republiky.

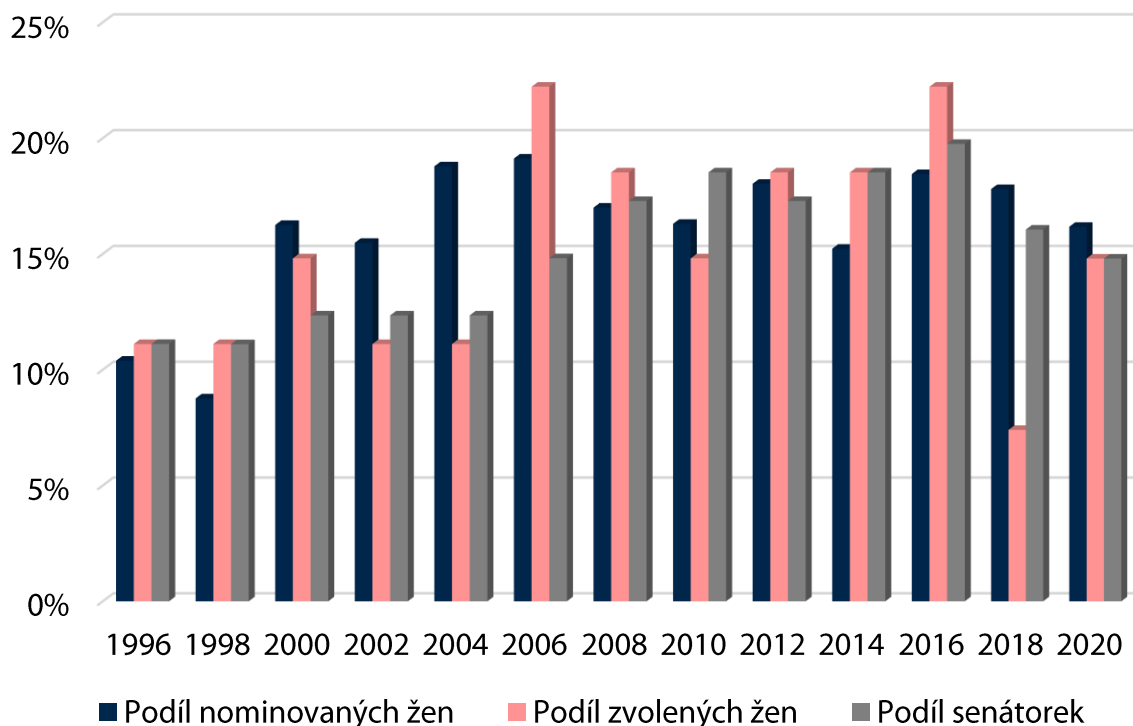
Graf č. 8: Srovnání zastoupení žen v horní a dolní komoře Parlamentu ČR v letech 1996–2020



Zdroj dat: ČSÚ a webové stránky Senátu PČR ([www.senat.cz](http://www.senat.cz)), graf Fórum 50 %

Z následujícího grafu je patrné, že v případě horní komory je **vývoj zastoupení žen mezi nominovanými i zvolenými nahodilý**. Poměr žen mezi nominovanými se proměňoval stejně jako poměr žen mezi zvolenými senátory a senátorkami. **Nejúspěšnější byly ženské kandidátky v letech 2006 a 2016**, kdy jich bylo zvoleno celkem šest (22 %). Naopak v roce 2018 byly zvoleny pouze 2 ženy ve všech 27 obvodech, což činí 7,4 %. Tedy ještě méně než v historicky prvních volbách do horní komory, kdy byly ženy zvoleny v 9 ze všech 81 obvodů. Vzhledem k tomu, že volby probíhají vždy jen ve třetině obvodů (s výjimkou prvních voleb v roce 1996), neodpovídá poměr mezi zvolenými celkovému zastoupení žen v Senátu v daném volebním období (viz Graf č. 9).

Graf č. 9: Poměr žen mezi nominovanými a zvolenými do Senátu PČR v letech 1996 – 2020



Zdroj dat: ČSÚ, graf Fórum 50 %

Jasný pozitivní vývoj nelze sledovat ani v případě **srovnání zastoupení žen v Senátu**. V prvních volebních obdobích bylo genderové složení poměrně stabilní – v prvních dvou obdobích tvořily ženy v horní komoře 11 %, v roce 2003 pak došlo k mírnému nárůstu o 1,4 procentního bodu. **Od roku 2006 pak zastoupení žen narůstalo skokově** – nejprve na necelých 15 %, po následujících volbách v roce 2008 o dalšího 2,5 procentního bodu a **v roce 2010 dosáhlo 18,5 %**. V tomto roce zastupovaly ženy celkem 15 volebních obvodů. Ve volbách **v roce 2012 se dosud pozitivní trend zvrátil a zastoupení žen kleslo** na 17,3 %. Toto snížení bylo dáno zejména tím, že se volilo ve stejných obvodech jako v roce 2006, kdy byly ženy z hlediska volebního výsledku nejméně úspěšné (viz Graf č. 9). Od voleb v roce 2012 zastoupení žen v Senátu pomalu narůstalo až na **historicky nejvyšší podíl – 19,8 % v roce 2016**, ale v posledních dvou volbách, tedy v letech 2018 a 2020 **podíl senátorek opět klesá na aktuálních 14,8 %**.

Poslanecká sněmovna Parlamentu ČR

Do dolní komory Parlamentu ČR volí **systemem poměrného zastoupení**<sup>21</sup>, který historicky prošel řadou změn. Ve volbách není předem stanovený počet obsazovaných mandátů ve

<sup>21</sup> Volby upravuje Zákon č. 247/1995 Sb. o volbách do Parlamentu České republiky.

volebních krajích, ale je vypočten na základě tzv. **republikového mandátového čísla**<sup>22</sup>. Tím se dělí celkový počet platných hlasů odevzdaných v každém volebním kraji – takto celé vypočtené číslo takto je počtem mandátů, které připadají jednotlivým volebním krajům (pokud takto nejsou rozděleny všechny mandáty, připadají ty zbylé postupně volebním krajům, které vykazují největší zbytek dělení; při rovnosti zbytků rozhoduje los).

Do skrutinia postupují ty politické strany<sup>23</sup>, které získaly **nejméně 5 % všech platných hlasů**<sup>24</sup>. Stejně jako v případě voleb do EP i zde jsou nejdříve mandáty v jednotlivých volebních krajích stejnou metodou<sup>25</sup> rozděleny mezi kandidující subjekty postoupivší do skrutinia. Pro přidělování mandátů konkrétním kandidujícím je opět rozhodující pořadí na kandidátní listině nebo počet přednostních hlasů. V případě, že kandidující získá takový počet **přednostních hlasů**, který činí **nejméně 5 %** z celkového počtu platných hlasů odevzdaných pro tuto politickou stranu, hnutí nebo koalici, připadne mu/jí mandát přednostně. V případě voleb do PS PČR lze však podle současné právní úpravy udělit **až 4 preferenční hlasy** prostřednictvím zakroužkování jména dané/ho kandidáta/ky na hlasovacím lístku vybraného volebního subjektu.

Způsob hlasování a přidělování mandátů ve volbách do dolní komory Parlamentu ČR prošel **změnami**, které měly vliv i na zastoupení žen. Současná podoba hlasování a přidělování mandátů v Poslanecké sněmovně Parlamentu České republiky platí až od roku 2010. Do roku 2002 byly mandáty přidělovány v 8 volebních krajích pomocí tzv. **Hagenbach-Bischoffovy formule**. Kraje stejně jako nyní neměly trvale přisouzený počet mandátů, nevyužité hlasy stran z prvního skrutinia se převáděly do druhého skrutinia, které se konalo v jediném obvodu v rámci celé republiky. Zbytkové hlasy z jednotlivých krajů byly stranám sečteny a mandáty opět přisuzovány podle stejné volební formule. Přiděloval se takový počet mandátů, kolik jich nemohlo být rozděleno na úrovni krajů v prvním skrutiniu.

---

<sup>22</sup> Na základě výsledků hlasování je sečten celkový počet platných hlasů, které byly ve všech volebních krajích odevzdané pro všechny kandidující subjekty, a tento součet je vydělen počtem mandátů v Poslanecké sněmovně. Číslo takto vypočtené a zaokrouhlené na jednotky je republikovým mandátovým číslem.

<sup>23</sup> Volební koalice složené ze dvou subjektů musejí získat nejméně 10 % z celkového počtu platných hlasů, tříčlenné koalice nejméně 15 % a čtyř- a vícečlenné koalice pak nejméně 20 % všech platných hlasů.

<sup>24</sup> V případě, že by na základě této podmínky nepostoupily do skrutinia alespoň dvě politické strany, resp. jedna politická strana a jedna koalice nebo alespoň dvě koalice, snižuje se kvórum na 4 % u politických stran a na 6 %, 8 %, resp. 10 % v případě koalic. Pokud by ani tak nepostoupily do skrutinia dva různé volební subjekty, snižuje se hranice o další procento.

<sup>25</sup> Počet platných hlasů pro každý z kandidujících subjektů, které postoupily do skrutinia, se v rámci každého volebního kraje postupně dělí čísly 1; 2; 3 a dále vždy číslem o 1 vyšším. Vypočte se tolik podílů, kolik kandidátů je uvedeno na hlasovacím lístku, nezapočítávají se však kandidáti, kteří se kandidatury po zaregistrování kandidátní listiny vzdali nebo byli odvoláni. Hodnoty podílů se vypočítávají a uvádějí na 2 desetinná místa se zaokrouhlením nahoru. Všechny vypočtené podíly jsou seřazeny sestupně a je uveden seznam tolika podílů, kolik mandátů připadlo volebnímu kraji. V případě rovnosti 2 a více podílů v této řadě je pro jeho pořadí rozhodující počet hlasů ve volebním kraji, a je-li i tento shodný, rozhodne o pořadí podílu los. Za každý podíl obsažený v seznamu je kandidujícímu subjektu přiřazen 1 mandát.

V takto nastaveném volebním systému byla zachovaná vysoká míra proporcionality<sup>26</sup> – jednak díky značné velikosti volebních obvodů, používání Hagenbach-Bischoffovy formule a přerozdělování hlasů ve druhém skrutiniu. Velikost obvodů lze chápat také jako faktor ovlivňující genderové složení kandidátních listin – za předpokladu, že šanci na zvolení má větší počet kandidátů, nezáleží tolik na pořadí kandidujících osob na kandidátní listině.<sup>27</sup>

První změnou oproti původnímu volebnímu systému bylo v roce 2002 nahrazení Hagenbach-Bischoffovy volební formule d'Hontovým dělitelem, který mírně **zvýhodňuje velké strany**. Hodnota uzavírací klauzule pro jednotlivé strany zůstala nezměněna, u koalic byla zvýšena o 5 % za každou stranu v koalici. Další změna se týkala počtu skrutinií – od roku 2002 je skrutinium pouze jedno, čímž byla částečně omezena míra jeho poměrnosti.

Výrazná byla zejména **proměna struktury volebních obvodů**. Nové volební kraje se zásadně liší co do velikosti – na jedné straně jsou velké volební kraje, v nichž se průměrně volí 23 až 25 poslanců a poslankyň, na druhé straně jsou kraje jako Liberecký nebo Karlovarský kraj, na které připadá pouze osm nebo dokonce jen pět mandátů. Ve většině krajů přináší systém velmi poměrné výsledky, avšak v největších krajích jsou kandidující odtrženi od svého voličstva – kandidátní listina je až třicetímístná, při omezené metodě voličských preferencí platné mezi lety 2002 a 2010, která neumožňovala zásadním způsobem měnit pořadí kandidujících osob, tak pro strany vznikla příležitost, „jak do sněmovny propašovat množství nevýrazných kandidátů“<sup>28</sup> – a naopak v nejmenších volebních obvodech měla podle Lebedy volba stran šanci „stát se více personalizovanou“ a výsledky se tak blížily spíše většinovému systému.

Poslední oblast, kterou reforma výrazně zasáhla, byl **charakter kandidátních listin**. Do roku 2002 měli voliči a voličky stejně jako nyní k dispozici čtyři **preferenční hlasy**, hranice pro přednostní přidělení mandátu však činila 10 % hlasů z celkového počtu hlasů odevzdaných za navrhující stranu. V roce 2002 se počet přidělovaných preferenčních hlasů snížil na dva, hranice počtu získaných preferenčních hlasů se však snížila na 7 %. Celkově se tak v preferenčním hlasování příliš nezměnilo, avšak voliči a voličky jich podle Lebedy podstatně hojněji využívali<sup>29</sup>. Využívání preferenčních hlasů bylo dále eskalováno jednak všeobecnou

---

<sup>26</sup> Viz Lebeda, T. „Konečná podoba volebního systému pro poslaneckou sněmovnu: otazníky nad vynucenou úpravou z roku 2002“. In: Novák, M., Lebeda, T. (eds.) *Volební a stranické systémy: ČR v mezinárodním srovnání*. Dobrá Voda: Aleš Čeněk, 2004, s. 233.

<sup>27</sup> Rakušanová a Václavíková-Hejšusová v této souvislosti tvrdí, že zvětšení volebního obvodu na celou republiku by přispělo ke zvýšení politické reprezentace žen v Poslanecké sněmovně. Viz Rakušanová, P., Václavíková-Hejšusová, L. „Ženy v mužské politice“. In: Hašková, H., Křížková, A., Linková, M. (eds.) *Mnohohlasem. Vyjednávání ženských prostorů pro roce 1989*. Praha: Sociologický ústav AV ČR, 2006, s. 43-60. Naopak za nebezpečí považuje Rakušanová směřování k většinovému charakteru systému (Rakušanová, P. *Zastoupení žen v české politice v kontextu voleb do Poslanecké sněmovny 2006: Trendy a výzvy*. Praha: Fórum 50%, 2006).

<sup>28</sup> Lebeda, T. „Konečná podoba volebního systému pro poslaneckou sněmovnu: otazníky nad vynucenou úpravou z roku 2002“. In: Novák, M., Lebeda, T. (eds.) *Volební a stranické systémy: ČR v mezinárodním srovnání*. Dobrá Voda: Aleš Čeněk, 2004, s. 240.

<sup>29</sup> Lebeda, T. „Konečná podoba volebního systému pro poslaneckou sněmovnu: otazníky nad vynucenou úpravou z roku 2002“. In: Novák, M., Lebeda, T. (eds.) *Volební a stranické systémy: ČR v mezinárodním srovnání*. Dobrá Voda: Aleš Čeněk, 2004, s. 244.

politickou situací a nedůvěrou ke stranám navrženým kandidátům na předních místech hlasovacích lístků, jednak poslední změnou volebního zákona, která opět zvýšila počet udělovaných preferenčních hlasů na 4 a současně snížila hranici pro postup na první místo kandidátní listiny na 5 % všech hlasů odevzdaných pro navrhující stranu či koalici<sup>30</sup>.

Můžeme tedy shrnout, že **ačkoli zvýšení počtu volebních obvodů ženským kandidátkám situaci spíše zhoršilo** (systém zde vykazuje znaky většinového systému, který je pro ženy méně výhodný než poměrný), poslední **změna charakteru kandidátních listin z roku 2010** ukázala, že **oslabení pořadí na kandidátní listině ženám výrazně prospělo**, což se ostatně skutečně ukázalo hned v následujících volbách.

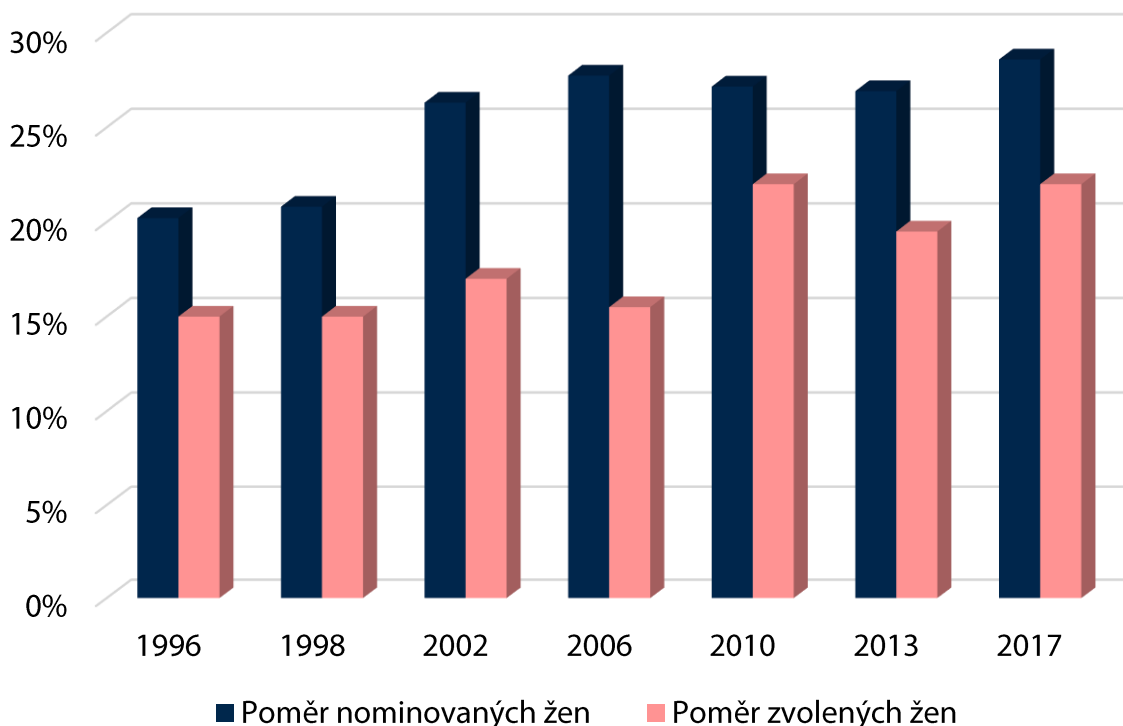
**Poslední změnou prošel volební systém v roce 2021.** Změny se dotkly přepočtu hlasů jednotlivých stran i koalic – volební klauzule zůstala pro stranu nebo hnutí 5%, pro dvoučlenné koalice byla snížena na 8 % a pro vícečlenné 11 %. Další změna se týkala **přepočtu hlasů na mandáty**. Rozdělení mandátů se podle nového volebního zákona uskutečnilo ve **dvou skrutiniích**, tedy dvoukolově. Nejdříve jsou mezi volební uskupení, která překročí uzavírací klauzuli, rozděleny mandáty v krajích pomocí takzvané **Imperialiho kvóty**. Součet hlasů pro úspěšné strany se vydělil počtem krajských mandátů zvýšeným o dva, přičemž strany obdrželi poslance podle svého výsledku v kraji. Zbylé nerozdělené mandáty se pak na celostátní úrovni rozdělují ve druhém kole pomocí **Hagenbach-Bischoffovy kvóty**. Podle volebního zákona je uskupení postupně získávají v těch krajích, kde jim zůstalo nejvíce hlasů

Podívejme se tedy na vývoj zastoupení žen v Poslanecké sněmovně. Již z následujícího grafu je zřejmé, že **vývoj dosud nebyl lineární** a zastoupení žen se volby od voleb více či méně proměňovalo. Stejně tak se proměňoval i celkový poměr nominovaných žen, i když platí, že od roku 2002 neklesl na úroveň předchozích dvou voleb, kdy nedosahoval ani jedné čtvrtiny.

---

<sup>30</sup> Síly aktuální podoby charakteru kandidátních listin směřující k menší závaznosti stranami navrženého pořadí kandidujících si byla zřejmě vědoma i Občanská demokratická strana, která se ještě před volbami neúspěšně pokoušela prosadit návrat k úpravě platné v předchozích volbách.

Graf č. 10: Poměr žen mezi nominovanými a zvolenými do PS PČR v letech 1996 – 2017



Zdroj dat: ČSÚ, graf Fórum 50 %

Růžový sloupec grafu zachycuje situaci bezprostředně po volbách, zastoupení žen se však během volebního období měnilo. Ženy jsou totiž často v pozici náhradnic (tedy na prvních nevolitelných místech kandidátních listin), a pokud se v průběhu volebního období z nějakého důvodu uvolní, často se tímto způsobem dostávají do zastupitelských orgánů ženy a jejich zastoupení se tedy zvyšuje.

Z grafu je také patrné, že dosud revoluční byl z hlediska zastoupení žen **volební rok 2010**. Zastoupení žen se **zvýšilo o 4 procentní body oproti zastoupení žen před volbami** (v porovnání se situací bezprostředně po volbách v roce 2006 dokonce o 6,5 procentního bodu) a poprvé přesáhlo hranici 20 %. Volby v roce 2010 byly **zlomové i z dalších hledisek** – zásadních změn doznalo i **stranické složení** Sněmovny. Zatímco ji dvě strany opustily, nahradily je dvě nové. Od vzniku České republiky se v dolní komoře parlamentu stabilně držely čtyři strany – ODS, ČSSD, KSČM a KDU-ČSL, které téměř vždy doplnila nějaká další strana. Ve volbách 1996 to byla Občanská demokratická aliance a SPR-RSČ, v dalším volebním období Unie svobody vzniklá odštěpením od ODS, o další čtyři roky později se počet subjektů snížil na čtyři (KDU-ČSL kandidovala v koalici s US-DEU) a ve volebním období 2006–2010 doplnila tyto „stálíce“ Strana zelených. Ve volbách 2006 zároveň zaznamenaly historický úspěch obě tehdy největší strany, když se jim oběma podařilo získat přes 30 % všech hlasů.

Na základě tohoto vývoje se nabízely **úvahy o směřování k systému dvou stran**. Ostatně i předvolební průzkumy dvěma menším stranám předpovídaly, že se do Sněmovny nemusejí

dostat. Tato prognóza se sice vyplnila – KDU-ČSL tehdy poprvé nepřekročila 5% hranici a zdaleka se to nepodařilo ani Straně zelených. Se suverénním výsledkem se do Sněmovny naopak probojovala konzervativní TOP 09 a překvapivě i dosud ne příliš známé Věci veřejné.

Tyto nečekané změny lze vysvětlit silnou **potřebou obměny politické garnitury**. Strana Věci veřejné tuto potřebu velmi dobře identifikovala a podobně zareagovaly i občanské iniciativy, které přicházely s různými radami, jak k personální obměně Sněmovny dospět. Díky tomu se do Sněmovny skutečně dostalo mnoho nových tváří – dvě v podstatě nové strany a mnoho kandidujících ze spodních míst kandidátních listin – a proměnila se i její genderová struktura. Dosud vždy téměř bezvýhradně platilo, že poměr žen na kandidátních listinách jednotlivých stran<sup>31</sup> byl větší než skutečné zastoupení žen ve Sněmovně. Výjimkou byla ve všech volbách od roku 1996 KSČM, u níž byl poměr vždy opačný, a v roce 1998 i KDU-ČSL, které se podařilo procento žen poslankyň oproti jejich zastoupení na kandidátních listinách lehce zvýšit. Ve prospěch žen zafungovalo zejména preferenční hlasování – celkem 14 žen získalo mandát z původně nevolitelných pozic. **Pokud by záleželo pouze na pořadí na kandidátních listinách, činilo by zastoupení žen ve Sněmovně pouze 16 %.**

Dalším faktorem bylo i značné **oslabení dvou největších stran, tedy ODS a ČSSD**, které na své kandidátní listiny (a zejména na volitelná místa) zpravidla dosazují nejméně žen. Další obměnou prošla Poslanecká sněmovna po předčasných volbách v roce 2013, kdy se do sněmovních lavic vrátila KDU-ČSL. O své zastoupení přišly naopak Věci veřejné a potřebu nových stran naplnilo hnutí ANO 2011 a Úsvit. Nízký volební zisk ODS potvrdil, že směřování ke dvoustranímu systému ČSSD a ODS se vzdaluje a že nově vzniklé strany získávají podporu na úkor těch tradičních. Tento trend potvrdily i volby v roce 2017, které drtivě vyhrálo hnutí ANO. Roli Úsvitu nahradila SPD se stejným předsedou a nováčkem se Sněmovně se stali Piráti.

Vedle zastoupení žen v poslaneckých klubech stran, které zachycují tabulky v následující kapitole, je však potřeba se podívat i na jejich **zastoupení ve vedení jednotlivých klubů i celé Sněmovny**. Do roku 2010 byl totiž předsednický post v Poslanecké sněmovně vyhrazen pouze mužům, na místopředsednické posty se ženám podařilo dosáhnout již dříve. Poprvé v období let 1996–1998, kdy funkci místopředsedkyně Sněmovny vykonávala vedle čtyř místopředsedů **Petra Buzková** z ČSSD, která byla do této funkce zvolena i v následujícím volebním období (1998 – 2002), kdy se počet místopředsednických míst snížil na tři.

Po volbách v roce 2002 byly do funkce místopředsedkyně Sněmovny zvoleny celkem tři ženy – **Jitka Kupčová** za ČSSD, **Hana Marvanová**<sup>32</sup> za US-DEU a **Miroslava Němcová** za ODS, vedle nich funkci místopředsedů vykonávali tři muži. V roce 2006 byly do funkce

---

<sup>31</sup> Relevantním politickým stranám se podrobněji věnujeme v následující kapitole.

<sup>32</sup> Hana Marvanová však ještě v témže roce z funkce odstoupila a o rok později přestala vykonávat i poslanecký mandát ([www.psp.cz](http://www.psp.cz)).



místopředsedkyně zvoleny dvě ženy – **Miroslava Němcová** a **Lucie Talmanová**, obě členky ODS. Spolu s nimi vykonávají funkci místopředsedů tři muži.

Právě **Miroslava Němcová** se po volbách v roce 2010 stala **historicky první předsedkyní Sněmovny** a také první ženou ve vysoké ústavní funkci. V témže roce byly i dva ze tří místopředsednických postů obsazeny ženami – za TOP 09 byla místopředsedkyní zvolena **Vlasta Parkanová** a za nově zvolené Věci veřejné **Kateřina Klasnová**. Vzhledem k politickému vývoji však obě místopředsedkyně svoji funkci v průběhu roku 2012 opustily a nahradili je celkem tři muži. Předsedkyně ve své funkci setrvala.

V následujícím volebním období (2013–2017) byl do čela Sněmovny zvolen opět muž a jedinou místopředsedkyní Poslanecké sněmovny se stala **Jaroslava Pokorná Jermanová** z hnutí ANO. Po volbách v roce **2017** pak bylo zvoleno předsednictvo **bez jediné ženy**.

### Kraje

Současné uspořádání České republiky do 13 krajů (k nimž je připočítáno ještě hlavní město Praha<sup>33</sup>) platí od roku 2000. Stejně jako v případě Evropského parlamentu a Poslanecké sněmovny se i do zastupitelstev krajů volí **poměrně**<sup>34</sup> a funkční období je čtyřleté. Podobně jako v případě voleb do dolní komory Parlamentu ČR mohou voliči a voličky udělovat **preferenční hlasy**, a to prostřednictvím zakroužkování pořadových čísel **nejvýše u čtyř kandidujících**. Stejně je i to, že do skrutinia postupují pouze ty politické subjekty, které v rámci kraje získaly **alespoň 5 % z celkového počtu platných hlasů** v kraji.

Při výpočtu mandátů připadajících politickým subjektům postupujícím do skrutinia je uplatňován tzv. **vyrovnávací d'Hont** neboli **volební dělitel Koudelka**. To v praxi znamená, že počet platných hlasů pro každou politickou stranu, hnutí či koalici je dělen nejprve číslem 1,42 a dále pak celými čísly počínaje číslem 2. Vypočte se tolik podílů, kolik kandidujících je uvedeno na hlasovacím lístku. Hodnoty podílů se vypočítávají a uvádějí se zaokrouhlením na 2 desetinná místa směrem nahoru. Všechny takto vypočtené podíly se seřadí sestupně podle velikosti a uvede se seznam tolika podílů, kolik členů a členek zastupitelstva kraje má být zvoleno. V případě rovnosti dvou a více podílů v této řadě je pro pořadí rozhodující celkový počet hlasů pro kandidující subjekt, a je-li i tento shodný, rozhodne o pořadí podílu los. Za každý podíl pak připadne politické straně, hnutí či koalici jeden mandát.

V rámci jednotlivých politických stran, politických hnutí a koalic případnou mandáty konkrétním kandidujícím podle pořadí, jak jsou uvedeni na hlasovacím lístku. Jestliže však kandidující získal/a takový **počet přednostních hlasů, který činí nejméně 5 % z celkového**

---

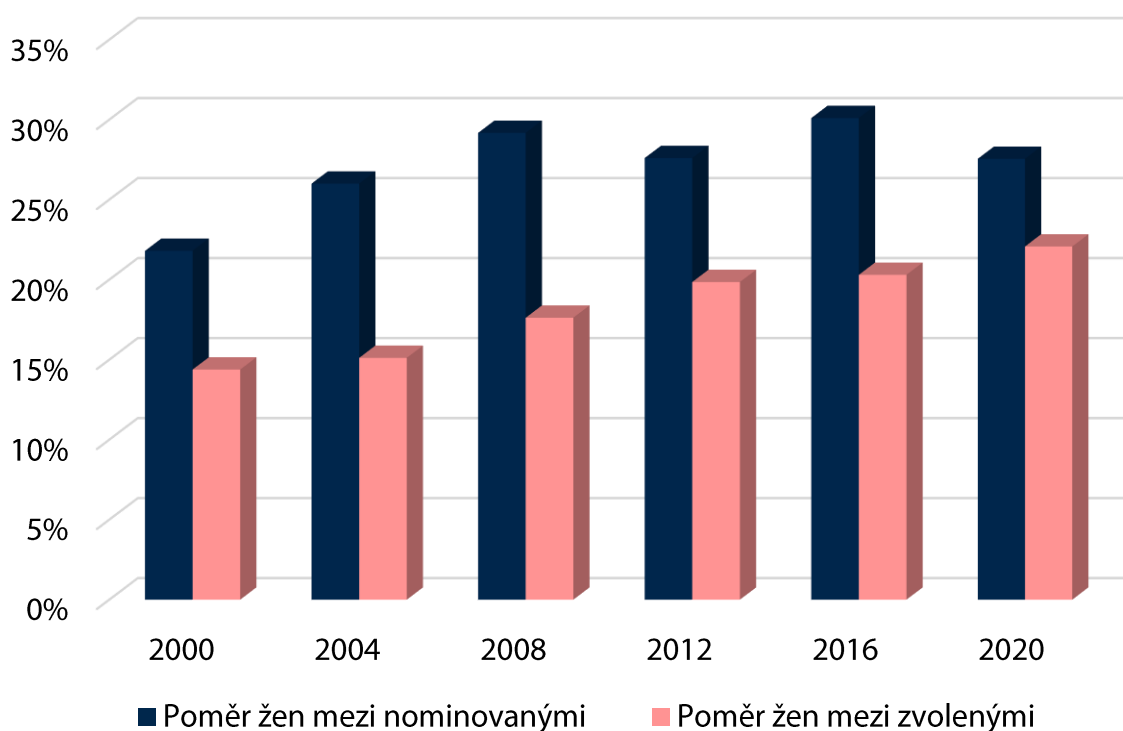
<sup>33</sup> Volby do zastupitelstva hl. m. Prahy však probíhají ve stejných termínech a stejným volebním systémem jako do zastupitelstev měst a obcí, proto se jim budeme věnovat až v následující části.

<sup>34</sup> Volby do zastupitelstev krajů se řídí zákonem č. 130/2000 Sb.

**počtu platných hlasů** odevzdaných pro daný politický subjekt v rámci kraje, případně mu/jí mandát přednostně. Pokud tuto podmínku splní více kandidujících, připadají jim mandáty v pořadí podle nejvyššího počtu získaných přednostních hlasů. V případě rovnosti počtu preferenčních hlasů je rozhodující pořadí na kandidátní listině.

Volby do zastupitelstev krajů dosud probíhaly pouze šestkrát a **ženy** v nich v celkovém zastoupení za celou ČR **dosud nedosáhly ani čtvrtinového podílu**. Na rozdíl od vyšších úrovní politiky se však podíl žen v zastupitelských orgánech krajů volby od voleb dosud stále mírně zvyšoval. A to i přesto, že mezi kandidujícími bylo v posledních volbách žen méně než v těch předchozích.

**Graf č. 11: Poměr žen mezi nominovanými a zvolenými do zastupitelstev krajů v letech 2000–2020**



Zdroj dat: ČSÚ, graf Fórum 50 %

Ačkoli je vliv **preferenčního hlasování** v krajských volbách poměrně silný, v posledních volbách v roce 2020 neměl v součtu za všechny kraje na celkové zastoupení žen žádný vliv. Zdá se, že větší vliv na genderové složení zastupitelských orgánů má spíše to, které strany ve volbách uspějí. Největší podíl na dosud nejvyšším zastoupení žen v zastupitelstvech krajů měla regionální sdružení, která byla ochotnější nominovat ženy (a umisťovat je na přední místa kandidátních listin) než velké strany. Dalším významným faktorem byl úspěch levicových stran, resp. neúspěch stran pravicových, které do voleb vyslaly méně žen. **Mezi jednotlivými kraji proto panují rozdíly** – zastoupení žen se pohybuje od necelých 17 % v případě Jihomoravského kraje po 31 % v Královéhradeckém kraji.

## Města a obce

V zastupitelstvech měst a obcí je **dlouhodobě zastoupeno žen nejvíce**, v současné době je však více žen zastoupeno v Evropském parlamentu, který je jediným zastupitelským orgánem, kde je zastoupeno více než 30 % žen. V zastupitelstvech měst a obcí jsou ženy zastoupeny z 28 %. Je však potřeba rozlišovat mezi statutárními městy, kde je zastoupení žen podobné vyšším úrovním politiky, a menšími městy a obcemi.

Do zastupitelstev měst a obcí se volí **poměrným systémem** a jde o jediné volby v České republice, které umožňují tzv. **panašování** – volbu napříč kandidátními listinami jednotlivých volebních stran<sup>35</sup>. Pro celý volební obvod existuje **jediný hlasovací lístek složený z kandidátních listin jednotlivých volebních stran**. Platné úpravy hlasovacího lístku jsou ze zákona možné tři:

1. označení křížkem před jmény jednotlivých kandidujících až do výše počtu členů/ek zastupitelstva **napříč** jednotlivými volebními stranami
2. označení křížkem před názvem **nejvýše jedné** volební strany
3. označení křížkem před názvem **nejvýše jedné volební strany** a křížkem před jmény **jednotlivých kandidujících za jiné volební strany**

Při sčítání volebních hlasů se v případě, že je označena jak strana, tak jednotliví kandidující za tuto stranu, připočítá hlas pouze volební straně a k označení jednotlivých kandidujících se nepřihlíží. Hlasy jsou sčítány jak pro jednotlivé kandidující, tak pro celé volební strany.

Hlasy pro volební strany se pak počítají následovně:

1. jsou-li na kandidátní listině označena jen jména **jednotlivých kandidujících**, přičte se straně tolik hlasů, kolik kandidujících je za danou stranu označeno
2. je-li na kandidátní listině křížkem označena pouze jedna **volební strana**, přičte se straně nejvýše tolik hlasů, kolik je mandátů v zastupitelstvu<sup>36</sup>
3. je-li označena **jak jedna volební strana, tak jednotliví kandidující** z ostatních stran, přičte se ostatním volebním stranám tolik hlasů, kolik je na jejich kandidátní listině označených jednotlivých kandidujících a označená volební strana získává tolik hlasů, kolik činí rozdíl mezi celkovým počtem mandátů v zastupitelstvu a počtem označených jednotlivých kandidujících z ostatních volebních stran

Pro účely přidělování mandátů konkrétním kandidujícím je pak potřeba znát počet hlasů, který obdrželi. Hlasy pro jednotlivé kandidující se počítají takto:

1. jsou-li na kandidátní listině označena **pouze jména jednotlivých kandidujících**, přičte se každé/mu takto označené/mu kandidující/mu jeden hlas
2. je-li na kandidátní listině křížkem označena **pouze jedna volební strana**, přičte se hlas každé/mu kandidující/mu dle pořadí na kandidátní listině, přičemž číslo poslední/ho kandidující/ho je shodné s celkovým počtem mandátů v zastupitelstvu

---

<sup>35</sup> Volby upravuje zákon č. 491/2001 Sb.

<sup>36</sup> V případě, že volební strana nominovala méně kandidujících, než je počet členů/ek zastupitelstva, přičte se jí jeden hlas za každou kandidující osobu.

3. je-li označena **jak jedna volební strana, tak jednotliví kandidující** z ostatních stran, přičítá se po jednom hlasu každé/mu jednotlivé/mu kandidující/mu z ostatních volebních stran, za označenou volební stranu se přičítá po jednom hlasu v pořadí dle hlasovacího lístku tolika kandidujícím označené volební strany, kolik činí rozdíl počtu volených členů/ek zastupitelstva a počtu jednotlivě označených kandidujících

Poté, co jsou známy jak počty hlasů odevzdané pro jednotlivé volební strany, tak pro jednotlivé kandidující, jsou rozdělovány mandáty – nejprve volebním stranám, poté konkrétním kandidujícím. **Do skrutinia postupují** pouze ty **volební subjekty**, jejichž kandidátní listina získala **více než 5 %** z celkového počtu hlasů vyděleného počtem volených zastupitelů/ek a vynásobeného počtem kandidujících za danou volební stranu, maximálně však počtem rovným počtu volených zastupitelů/ek. K hlasům pro kandidující za politické subjekty, které této podmínce nevyhovují, se již dále nepřihlíží.

V první fázi jsou mandáty přidělovány stranám, a to na základě **d'Hondtovy metody**. Počet hlasů odevzdaných pro volební stranu je dělen řadou po sobě jdoucích přirozených čísel (1, 2, 3, 4, 5 atd.) a takto vypočítané podíly jsou seřazeny podle velikosti až do počtu mandátů, které mají být v zastupitelstvu přiděleny. Poté, co jsou známy počty mandátů pro jednotlivé strany, zjišťuje se, kterým kandidujícím budou tyto mandáty přiděleny. Pro přidělení mandátu je zpravidla rozhodující místo na kandidátní listině, **přednostně jsou však mandáty přidělovány těm kandidujícím**, které a kteří obdrželi **nejméně o 10 % hlasů více, než byl průměr**<sup>37</sup> hlasů na jednoho či jednu kandidující dané volební strany.

**Dvě zásadní změny**, kterými způsob přidělování mandátů v uplynulých letech prošel, přinesly jednak **značnou nepřehlednost systému**, jednak **omezily možnost výběru konkrétních kandidujících**. Do roku 1994 nebylo totiž pro přidělování mandátů konkrétním kandidujícím rozhodující místo na kandidátní listině. **Mandáty byly přidělovány dle absolutního počtu získaných hlasů** a na pořadí na kandidátní listině byl brán zřetel pouze v případě shodného počtu hlasů. Navíc do roku 2001 **nebylo stanoveno kvórum** (do skrutinia postupovaly všechny volební strany) a **počet hlasů byl dělen metodou Sainte-Laguë**, tedy řadou po sobě jdoucích **celých lichých čísel** (v současné úpravě je dělen řadou po sobě jdoucích přirozených čísel). Předchozí úprava proto byla otevřenější vůči menším subjektům a rozdělení mandátů bylo proporcionálnější než nyní, navíc způsob přidělování mandátů politickým subjektům i konkrétním kandidujícím byl pro voliče a voličky srozumitelnější.

Současný **složitý systém převodu hlasů na mandáty** značně komplikuje i vytvoření nějaké spolehlivé strategie, jak do komunálních zastupitelstev zvolit více žen. Díky tomu, že každý volič a každá volička mají k dispozici tolik hlasů, kolik je rozdělováno mandátů, mohou si teoreticky „složit“ vlastní zastupitelstvo. Tato možnost je však do značné míry blokována právě zmiňovanými úpravami volebního systému – mandáty jsou rozdělovány pouze stranám, které obdrží dostatečný počet hlasů a postupují do skrutinia, změna přepočtu hlasů na mandáty mírně zvýhodnila volební strany s největším ziskem hlasů a možnost

---

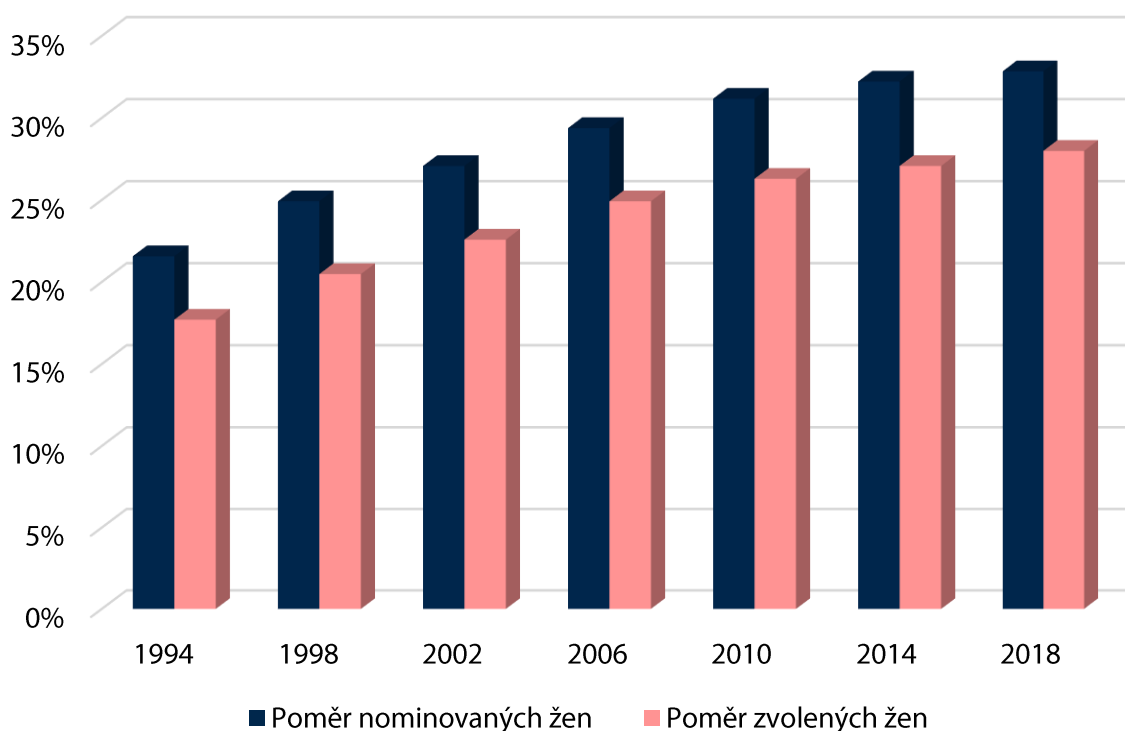
<sup>37</sup> Průměr vyjádřen celým číslem bez zaokrouhlení a počítá se následovně: celkový počet hlasů odevzdaných pro volební stranu se vydělí počtem kandidujících za tuto volební stranu.

výběru kandidujících ze strany voličstva byla značně omezena tím, že mandáty jsou konkrétním kandidujícím přidělovány zpravidla na základě pořadí na kandidátní listině.

Další komplikace znevýhodňující menší strany i ženské kandidátky napříč stranami se objevila ve volbách **v roce 2006**, kdy **Olomouc** přistoupila k jisté formě tzv. gerrymanderingu a **rozdělila volby do magistrátu do pěti menších obvodů**. Situace se v Olomouci opakovala i v následujících volbách v roce 2010, kdy se k ní přidalo o hlavní město Praha, které bylo pro účely voleb rozděleno do sedmi volebních obvodů. Šanci na zvolení v každém obvodu tak měly pouze strany a hnutí s dostatečným ziskem hlasů, navíc v každém obvodu bylo volitelných jen několik prvních míst, v případě některých stran pouze místo první.

I přesto se zastoupení žen v zastupitelstvech měst a obcí oproti předchozím volbám zvýšilo. Jak je znázorněno v následujícím grafu, **komunální úroveň je jedinou, kde se zastoupení žen** na kandidátních listinách i ve zvolených orgánech vyvíjelo dosud lineárně a **volby od voleb** se v řádu jednotek procentních bodů **zvyšovalo**.

**Graf č. 12: Poměr žen mezi nominovanými a zvolenými do zastupitelstev měst a obcí v letech 1994–2018**

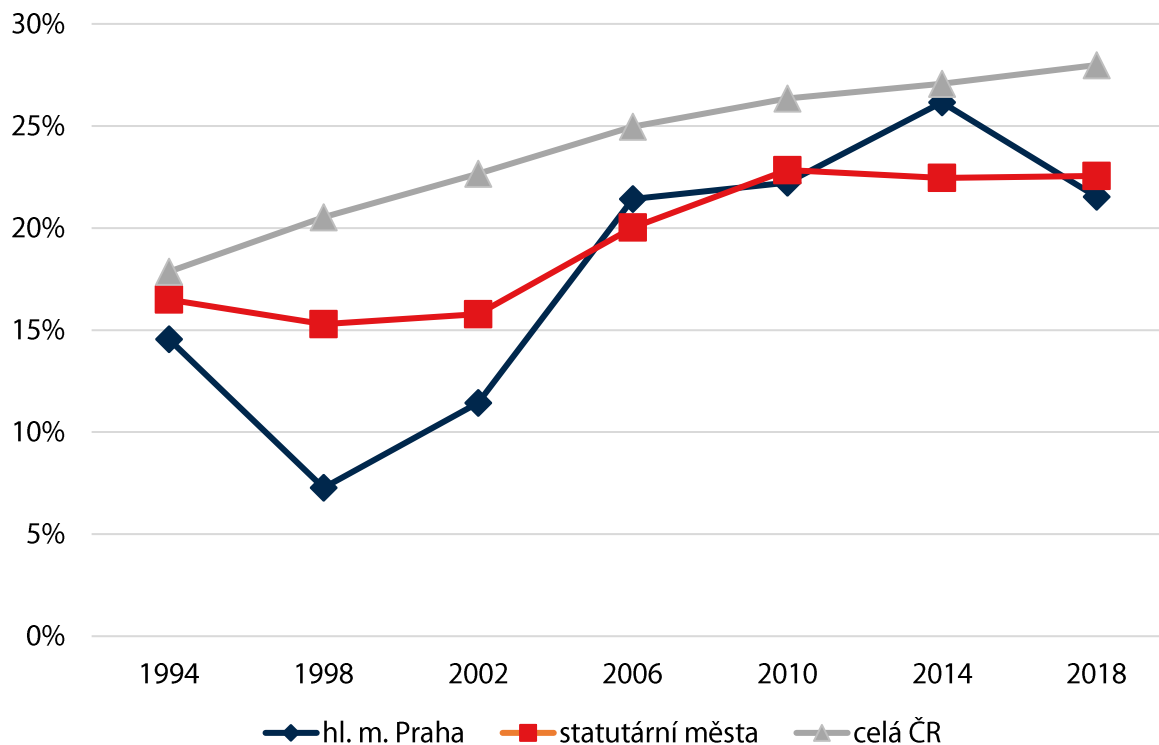


Zdroj dat: ČSÚ, graf Fórum 50 %

I na úrovni měst a obcí, kde je zastoupení žen dlouhodobě relativně vysoké, je však **potřeba rozlišovat města podle velikosti**. Ve statutárních městech je zastoupení žen tradičně nižší, než je celkový poměr. Vůbec nejnižší je pak zastoupení žen v zastupitelstvu hlavního města Prahy, které se spíše blíží zastoupení žen na úrovni krajů. To platí s výjimkou roku 2006, kdy podíl žen v zastupitelstvu hl. m. Prahy oproti předchozím volbám skokově narostl o celých 10 procentních bodů, a výrazněji roku 2010 kdy se podíl zastupitelek na pražském

magistrátu blížil více celkovému zastoupení žen v komunální politice než podílu žen v zastupitelstvech statutárních měst.

**Graf č. 13: Srovnání zastoupení žen ve vedení měst a obcí s hl. m. Prahou a statutárními městy 1994 – 2018**



Zdroj dat: ČSÚ, Fórum 50 %

## Politické strany

Jak jsme viděli v předchozí kapitole, **politické strany mají zcela klíčovou roli** v ovlivňování celkového zastoupení žen v politice. Především ty s největšími volebními zisky. Ačkoli se politická mapa Česka v posledních letech poměrně výrazně překreslila, zastoupení žen se nijak výrazně nemění a Česká republika stále zaostává za většinou států Evropské unie.

V následující kapitole jsou proto prezentována data, která zachycují zastoupení žen za jednotlivé politické subjekty po dobu jejich přítomnosti v zastupitelských orgánech. Do tabulek jsou zařazeny všechny strany aktuálně zastoupené v Poslanecké sněmovně Parlamentu ČR. Výjimkou je **SPD**, která má zastoupení jen v Poslanecké sněmovně PČR (ve volbách v roce 2017 za ni bylo zvoleno 27,3 % žen) a v zastupitelstvech krajů, do nichž bylo za SPD zvoleno v roce 2016 17 % žen a v roce 2020 23 % žen.

## ANO

**Podíly žen nominovaných a zvolených za ANO do Evropského parlamentu 2014–2019**

	2014	2019
<b>Podíl nominovaných žen</b>	32 %	30 %
<b>Podíl zvolených žen</b>	50 %	50 %

Zdroj dat: ČSÚ

**Podíly žen nominovaných a zvolených za ANO do Poslanecké sněmovny PČR 2013–2017**

	2013	2017
<b>Podíl nominovaných žen</b>	21 %	24 %
<b>Podíl zvolených žen</b>	21 %	26 %

Zdroj dat: ČSÚ

**Podíly žen nominovaných a zvolených za ANO do Senátu PČR v letech 2014–2020**

	2014	2016	2018	2020
<b>Podíl nominovaných žen</b>	31 %	12 %	27 %	11 %
<b>Podíl zvolených žen</b>	50 %	0 %	0 %	0 %

Zdroj dat: ČSÚ

**Podíly žen nominovaných a zvolených za ANO do zastupitelstev krajů 2016–2020**

	2016	2020
<b>Podíl nominovaných žen</b>	25 %	24 %
<b>Podíl zvolených žen</b>	27 %	24 %

Zdroj dat: ČSÚ

## ČSSD

**Podíly žen nominovaných a zvolených za ČSSD do Evropského parlamentu 2004–2019**

	2004	2009	2014	2019
<b>Podíl nominovaných žen</b>	19 %	21 %	32 %	25 %
<b>Podíl zvolených žen</b>	0 %	29 %	25 %	-

Zdroj dat: ČSÚ

**Podíly žen nominovaných a zvolených za ČSSD do Poslanecké sněmovny PČR 1996–2017**

	1996	1998	2002	2006	2010	2013	2017
<b>Podíl nominovaných žen</b>	14 %	17 %	25 %	24 %	25 %	24 %	45 %
<b>Podíl zvolených žen</b>	18 %	15 %	14 %	12 %	9 %	12 %	13 %

Zdroj dat: ČSÚ

**Podíly žen nominovaných a zvolených za ČSSD Senátu PČR 1996–2020**

	1996	1998	2000	2002	2004	2006	2008
<b>Podíl nominovaných žen</b>	6 %	4 %	4 %	23 %	15 %	22 %	19 %
<b>Podíl zvolených žen</b>	4 %	0 %	0 %	14 %	-	33 %	17 %
	2010	2012	2014	2016	2018	2020	
<b>Podíl nominovaných žen</b>	4 %	23 %	15 %	8 %	30 %	0 %	
<b>Podíl zvolených žen</b>	8 %	23 %	10 %	0 %	0 %	-	

Zdroj dat: ČSÚ

## Podpora žen v českých politických stranách

### Podíly žen nominovaných a zvolených za ČSSD do zastupitelstev krajů 2000–2020

	2000	2004	2008	2012	2016	2020
<b>Podíl nominovaných žen</b>	19 %	20 %	27 %	25 %	43 %	23 %
<b>Podíl zvolených žen</b>	14 %	12 %	20 %	23 %	21 %	22 %

Zdroj dat: ČSÚ

### KDU-ČSL

#### Podíly žen nominovaných a zvolených za KDU-ČSL do Evropského parlamentu v letech 2004–2019

	2004	2009	2014	2019
<b>Podíl nominovaných žen</b>	25 %	34 %	21 %	21 %
<b>Podíl zvolených žen</b>	50 %	50 %	33 %	50 %

Zdroj dat: ČSÚ

#### Podíly žen nominovaných a zvolených za KDU-ČSL do Poslanecké sněmovny PČR v letech 1996–2017

	1996	1998	2002	2006	2010	2013	2017
<b>Podíl nominovaných žen</b>	13 %	14 %	17 %	20 %	28 %	22 %	25 %
<b>Podíl zvolených žen</b>	11 %	15 %	9 %	15 %	-	0 %	10 %

Zdroj dat: ČSÚ

#### Podíly žen nominovaných a zvolených za KDU-ČSL do Senátu PČR v letech 1996–2020

	1996	1998	2000	2002	2004	2006	2008
<b>Podíl nominovaných žen</b>	7 %	0 %*	27 %	8 %	26 %	10 %	6 %
<b>Podíl zvolených žen</b>	8 %	0 %*	13 %	0 %	33 %	0 %	-
	2010	2012	2014	2016	2018	2020	
<b>Podíl nominovaných žen</b>	5 %	7 %	12 %	50 %	8 %	17 %	
<b>Podíl zvolených žen</b>	0 %	0 %	20 %	67 %	0 %	33 %	

\*V roce 1998 kandidovali členové a členky v rámci 4Koalice, která byla pro všechny kandidující volební a současně i navrhuje strany. Číslo zahrnuje pouze členy a členky KDU-ČSL, nikoli bezpartijní kandidující, které KDU-ČSL v rámci této koalice navrhla. Celkový podíl nominovaných žen za 4Koalici činil 8 %, podíl zvolených pak 15 %.

Zdroj dat: ČSÚ

#### Podíly žen nominovaných a zvolených za KDU-ČSL do zastupitelstev krajů v letech 2000–2020

	2000	2004	2008	2012	2016	2020
<b>Podíl nominovaných žen</b>	16 %	20 %	20 %*	21 %	23 %	27 %
<b>Podíl zvolených žen</b>	14 %	13 %	9 %*	10 %	18 %	20 %

\*Členka a členové KDU-ČSL v Ústeckém kraji byli navrženi a kandidovali na listině Severočesí.cz.

Zdroj dat: ČSÚ



## KSČM

## Podíly žen nominovaných a zvolených za KSČM do Evropského parlamentu 2004–2019

	2004	2009	2014	2019
Podíl nominovaných žen	19 %	44 %	32 %	29 %
Podíl zvolených žen	17 %	0 %	33 %	100 %

Zdroj dat: ČSÚ

## Podíly žen nominovaných a zvolených za KSČM do Poslanecké sněmovny PČR v letech 1996–2017

	1996	1998	2002	2006	2010	2013	2017
Podíl nominovaných žen	18 %	20 %	22 %	27 %	30 %	28 %	29 %
Podíl zvolených žen	23 %	25 %	29 %	31 %	42 %	33 %	20 %

Zdroj dat: ČSÚ

## Podíly žen nominovaných a zvolených za KSČM do Senátu PČR v letech 1996–2020

	1996	1998	2000	2002	2004	2006	2008
Podíl nominovaných žen	12 %	11 %	30 %	11 %	22 %	7 %	22 %
Podíl zvolených žen	0 %	0 %	-	0 %	0 %	-	100 %
	2010	2012	2014	2016	2018	2020	
Podíl nominovaných žen	19 %	19 %	19 %	33 %	26 %	10 %	
Podíl zvolených žen	-	0 %	-	-	-	-	

Zdroj dat: ČSÚ

## Podíly žen nominovaných a zvolených za KSČM do zastupitelstev krajů v letech 2000–2020

	2000	2004	2008	2012	2016	2020
Podíl nominovaných žen	19 %	19 %	28 %	27 %	28 %	16 %
Podíl zvolených žen	22 %	17 %	25 %	25 %	23 %	8 %

Zdroj dat: ČSÚ

## ODS

## Podíly žen nominovaných a zvolených za ODS do Evropského parlamentu 2004–2019

	2004	2009	2014	2019
Podíl nominovaných žen	13 %	14 %	21 %	25 %
Podíl zvolených žen	11 %	11 %	0 %	25 %

Zdroj dat: ČSÚ

## Podíly žen nominovaných a zvolených za ODS do Poslanecké sněmovny PČR v letech 1996–2017

	1996	1998	2002	2006	2010	2013	2017
Podíl nominovaných žen	14 %	19 %	18 %	24 %	20 %	24 %	23 %
Podíl zvolených žen	10 %	11 %	14 %	11 %	17 %	19 %	20 %

Zdroj dat: ČSÚ

**Podíly žen nominovaných a zvolených za ODS do Senátu PČR v letech 1996-2020**

	1996	1998	2000	2002	2004	2006	2008
<b>Podíl nominovaných žen</b>	11 %	7 %	19 %	12 %	15 %	26 %	0 %
<b>Podíl zvolených žen</b>	16 %	11 %	25 %	0 %	6 %	14 %	0 %
	2010	2012	2014	2016	2018	2020	
<b>Podíl nominovaných žen</b>	15 %	19 %	9 %	32 %	6 %	18 %	
<b>Podíl zvolených žen</b>	12,5 %	25 %	0 %	0 %	0 %	20 %	

Zdroj dat: ČSÚ

**Podíly žen nominovaných a zvolených za ODS do zastupitelstev krajů v letech 2000-2020**

	2000	2004	2008	2012	2016	2020
<b>Podíl nominovaných žen</b>	17 %	17 %	20 %	19 %	20 %	20 %
<b>Podíl zvolených žen</b>	11 %	15 %	12 %	12 %	13 %	21 %

Zdroj dat: ČSÚ

**Piráti**

**Podíly žen nominovaných a zvolených za Piráty do Evropského parlamentu 2014-2019**

	2014	2019
<b>Podíl nominovaných žen</b>	11 %	21 %
<b>Podíl zvolených žen</b>	-	33 %

Zdroj dat: ČSÚ

**Podíly žen nominovaných a zvolených za Piráty do Poslanecké sněmovny PČR v letech 2013-2017**

	2013	2017
<b>Podíl nominovaných žen</b>	15 %	21 %
<b>Podíl zvolených žen</b>	-	14 %

Zdroj dat: ČSÚ

**Podíly žen nominovaných a zvolených za Piráty do Senátu PČR v letech 2010-2020**

	2010	2012	2014	2016	2018	2020
<b>Podíl nominovaných žen</b>	0 %	33 %	0 %	0 %	15 %	23 %
<b>Podíl zvolených žen</b>	-	0 %	-	-	0 %	100 %

Zdroj dat: ČSÚ

**Podíly žen nominovaných a zvolených za Piráty do zastupitelstev krajů v letech 2012-2020**

	2012	2016	2020
<b>Podíl nominovaných žen</b>	14 %	24 %	23 %
<b>Podíl zvolených žen</b>	-	0 %	26 %

Zdroj dat: ČSÚ

## STAN

## Podíl žen mezi nominovanými a zvolenými za STAN do Evropského parlamentu 2014–2019

	2014	2019
<b>Podíl nominovaných žen</b>	29 %	29 %
<b>Podíl zvolených žen</b>	0 %	0 %

Zdroj dat: ČSÚ

## Podíl žen mezi nominovanými a zvolenými za STAN do Poslanecké sněmovny PČR v letech 2010–2017

	2010	2013	2017
<b>Podíl nominovaných žen</b>	14 %	20 %	23 %
<b>Podíl zvolených žen</b>	0 %	33 %	33 %

Zdroj dat: ČSÚ

## Podíl žen mezi nominovanými a zvolenými za STAN do Senátu PČR v letech 2006–2020

	2006	2008	2010	2012	2014	2016	2018	2020
<b>Podíl nominovaných žen</b>	100 %	-	0 %	57 %	0 %	0 %	14 %	20 %
<b>Podíl zvolených žen</b>	100 %	-	0 %	0 %	0 %	0 %	20 %	10 %

Zdroj dat: ČSÚ

## Podíl žen mezi nominovanými a zvolenými za STAN do zastupitelstev krajů v letech 2012–2020

	2012	2016	2020
<b>Podíl nominovaných žen</b>	21 %	23 %	21 %
<b>Podíl zvolených žen</b>	16 %	21 %	16 %

Zdroj dat: ČSÚ

## TOP 09

## Podíly žen nominovaných a zvolených za TOP 09 do Evropského parlamentu 2014–2019

	2014	2019
<b>Podíl nominovaných žen</b>	10 %	21 %
<b>Podíl zvolených žen</b>	0 %	0 %

Zdroj dat: ČSÚ

## Podíly žen nominovaných a zvolených za TOP 09 do Poslanecké sněmovny PČR v letech 2010–2017

	2010	2013	2017
<b>Podíl nominovaných žen</b>	24 %	18 %	20 %
<b>Podíl zvolených žen</b>	31 %	27 %	29 %

Zdroj dat: ČSÚ

## Podíly žen nominovaných a zvolených za TOP 09 do Senátu PČR v letech 2010–2020

	2010	2012	2014	2016	2018	2020
<b>Podíl nominovaných žen</b>	30 %	0 %	6 %	14 %	13 %	0 %
<b>Podíl zvolených žen</b>	0 %	-	-	0 %	0 %	0 %

Zdroj dat: ČSÚ

Podíly žen nominovaných a zvolených za TOP 09 do zastupitelstev krajů v letech 2012-2020

	2010	2012	2014
<b>Podíl nominovaných žen</b>	18 %	21 %	20 %
<b>Podíl zvolených žen</b>	26 %	11 %	21 %

Zdroj dat: ČSÚ

*Projekt byl realizován za finanční podpory Úřadu vlády České republiky.*

*Projekt podpořila Nadace OSF v rámci programu Active Citizens Fund, jehož cílem je podpora občanské společnosti a posílení kapacit neziskových organizací. Cílem programu je dále inspirace k aktivnímu občanství a pomoc znevýhodněným skupinám. Program Active Citizens Fund vstoupil do České republiky v září roku 2019 s cílem podpořit neziskové organizace neohledně na jejich velikost a zkušenosti. V České republice jej spravuje konsorcium, které tvoří Nadace OSF, Výbor dobré vůle – Nadace Olgy Havlové a Skautský institut. Program je realizován v rámci Fondů EHP a Norska 2014–2021. Prostřednictvím Fondů EHP a Norska přispívají státy Island, Lichtenštejnsko a Norsko ke snižování ekonomických a sociálních rozdílů v Evropském hospodářském prostoru (EHP) a k posilování spolupráce s 15 evropskými státy. Důležitým posláním programu je také spolupráce mezi Českou republikou a dárcovskými státy. Jde o spolupráci mezi českými neziskovými organizacemi a organizacemi z Islandu, Lichtenštejnska a Norska.*

