

SEBEJISTĚ V KOMUNÁLNÍ POLITICE



SAMOSPRÁVA VERSUS STÁTNÍ SPRÁVA	03
OBEC	04
ORGÁNY OBCE	04
Zastupitelstvo	05
Rada	05
Orgány zastupitelstva a rady	06
ZAPOJENÍ OBČANŮ A OBČANEK DO DĚNÍ OBCE	07
Základní možnosti pro zapojení	07
Petice	07
Projednání žádosti	07
Místní referendum	08
Jak se zapojit do komunální politiky?	08
SPECIFIKA VOLEB DO OBECNÍHO ZASTUPITELSTVA	09
VOLEBNÍ STRANY NA KOMUNÁLNÍ ÚROVNI	09
JAK PROBÍHAJÍ OBECNÍ VOLBY	09



SEBEJISTĚ

V KOMUNÁLNÍ

POLITICE

SAMOSPRÁVA VERSUS STÁTNÍ SPRÁVA

Samospráva je způsob řízení určitého celku, kdy daný subjekt o alespoň některých svých záležitostech rozhoduje sám autonomním způsobem, tedy „spravuje se sám“.

V České republice:

- základní územní samosprávné celky jsou **obce**
- vyšší územní samosprávné celky jsou **kraje**

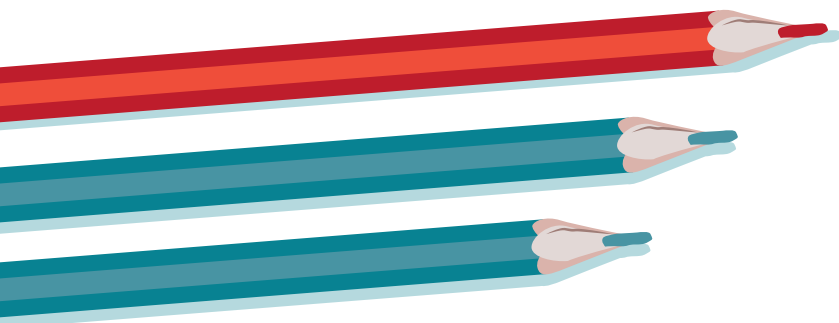
Státní správa je činnost státu prováděná buď přímo státními orgány, nebo jinými orgány, na které stát výkon státní správy v určitém rozsahu přenesl.

V ČR vykonávají všeobecnou (politickou) státní správu v **přenesené působnosti** také **územní samosprávné celky** (tj. obce, kraje) prostřednictvím svých úřadů.

Podle rozsahu výkonu svěřené státní správy rozlišujeme několik typů obcí:

- I. **obce se základním rozsahem** (evidence obyvatel, volby)
- II. **obce s pověřeným obecním úřadem** (stavební úřad, matrika)
- III. **obce s rozšířenou působností**, tzv. ORP (vydávání občanských a cestovních průkazů, řidičských oprávnění, evidence vozidel, dopravní úřad, živnostenský úřad, ochrana přírody a krajiny, hospodaření v lesích, sociálně právní ochrana dětí, školský úřad, památková péče)

Zdroj: Zákon č. 314/2002 Sb. o stanovení obcí s pověřeným obecním úřadem a stanovení obcí s rozšířenou působností



SAMOSPRÁVA:

OBCE

KRAJE

OBEC

- základní územní samosprávné společenství občanů; tvoří územní celek, který je vymezen hranicí území obce
- veřejnoprávní korporace s vlastním majetkem, která vystupuje v právních vztazích svým jménem a nese odpovědnost z těchto vztahů vyplývajících
- pečuje o všestranný rozvoj svého území a o potřeby svých občanů; při plnění svých úkolů chrání též veřejný zájem

Obec může být také:

- **město** (alespoň 3000 obyvatel) – na návrh obce stanoví předseda Poslanecké sněmovny po vyjádření vlády
- **městys** – na návrh obce stanoví předseda Poslanecké sněmovny po vyjádření vlády
- **statutární město** (celkem 25 měst vyjmenovaných zákonem)

Statutární města ČR:

Kladno, České Budějovice, Plzeň, Karlovy Vary, Ústí nad Labem, Liberec, Jablonec nad Nisou, Hradec Králové, Pardubice, Jihlava, Brno, Zlín, Olomouc, Přerov, Chomutov, Děčín, Frýdek-Místek, Ostrava, Opava, Havířov, Most, Teplice, Karviná, Mladá Boleslav a Prostějov

ORGÁNY OBCE

Obec je samostatně spravována svými vlastními orgány.

- **zastupitelstvo** – volené občany, velikost 5 až 55 zastupitelů podle počtu obyvatel obce; zasedání jsou veřejná
- **rada obce** – volená zastupitelstvem; jednání jsou neveřejná
- **starosta/ka** nebo ve statutárních městech **primátor/ka** – voleni zastupitelstvem; zastupuje obec navenek; svolává zasedání zastupitelstva a jednání rady
- obecní **úřad** nebo městský úřad nebo magistrát ve statutárních městech

ZASTUPITELSTVO

Zastupitelstvo je základní orgán obce, který ji samostatně spravuje, a ostatní orgány obce jsou od něj odvozeny.

Hlavní pravomoci zastupitelstva

- schvaluje **rozvoj obce** – územní plán, **rozpočet obce**
- zřizuje a ruší **příspěvkové organizace a obecní společnosti**
- vydává **obecně závazné vyhlášky obce**, vyhlašuje **místní referenda**
- určuje funkce, pro které jsou zastupitelé obce uvolněni
- zřizuje a ruší **výbory** (finanční, kontrolní, příp. další), jmenuje a odvolává předsedy a členy
- volí i odvolává **starosty/ky, místostarosty/ky a členy/ky rady**, stanoví počet členů rady
- stanoví **výši odměn** neuvolněných členů/ek zastupitelstva
- zřizuje či ruší **obecní policii**
- rozhoduje o **názvech částí obce, ulic a dalších veřejných prostranství**
- uděluje a odnímá **čestné občanství** obce a ceny obce
- schvaluje **nabytí a převody nemovitostí**
- poskytuje **dary** nad 20.000 Kč, **dotace** nad 50.000 Kč

RADA

Rada je výkonný orgán obce v oblasti samostatné působnosti a odpovídá zastupitelstvu obce.

Hlavní pravomoci rady

- zabezpečuje **hospodaření obce** podle schváleného rozpočtu
- plní **úkoly vůči obecním organizacím**; rozhoduje o obchodních společnostech obce (jako valná hromada), schvaluje účetní závěrky organizací
- stanovuje rozdělení **pravomocí** v obecním úřadu, zřizuje/ruší odbory a oddělení úřadu; na návrh tajemníka/tajemnice úřadu jmenuje a odvolává vedoucí odborů, stanovuje počet zaměstnanců úřadu, schvaluje organizační řád úřadu
- **zřizuje/ruší komise** rady obce, jmenuje a odvolává jejich předsedy a členy
- kontroluje plnění úkolů, přezkoumává opatření přijatá úřadem a komisemi v oblasti samostatné působnosti
- stanovuje pravidla pro přijímání a vyřizování petic a stížností

- zabezpečuje rozhodování ostatních záležitostí patřících do samostatné působnosti obce, nejsou-li vyhrazeny zastupitelstvu nebo si je zastupitelstvo nevyhradilo (např. pronájmy, dary do 20.000 Kč, dotace nad 50.000 Kč)
- kde se rada obce nevolí, vykonává její pravomoc starosta/starostka

ORGÁNY ZASTUPITELSTVA A RADY

VÝBORY

Výbory jsou iniciativní a kontrolní orgány, které si zřizuje zastupitelstvo.

- vždy musí být zřízen **finanční a kontrolní výbor**
- je-li alespoň 10 % občanů jiné než české národnosti, může být zřízen také výbor pro národnostní menšiny
- v částech obce lze zřídit osadní výbor
- předsedou/předsedkyní výboru je vždy člen/ka zastupitelstva

Finanční výbor

- kontroluje hospodaření s majetkem a finančními prostředky obce, příp. plní úkoly zastupitelstva

Kontrolní výbor

- kontroluje plnění usnesení zastupitelstva obce a rady, dodržování právních předpisů ostatními výbory a obecním úřadem na úseku samostatné působnosti, plní úkoly, jimiž jej pověřilo zastupitelstvo obce

KOMISE

Komise si může zřídit jako své iniciativní a poradní orgány rada.

- většina obcí má komise působící v těchto oblastech: sportovní, kulturní, sociální (navrhující dotace a granty příslušným organizacím), školská, majetková
- svá stanoviska a náměty předkládají komise radě

Zdroj: Zákon č. 128/2000 Sb. o obcích (obecní zřízení)

ZAPOJENÍ OBČANŮ A OBČANEK DO DĚNÍ OBCE

Občané a občanky mají řadu možností, jak se aktivně zapojit do dění v obci a začít ho ovlivňovat např. účastí na jednáních zastupitelstva a komunikací se zastupiteli, dále prostřednictvím petice či místního referenda.

Základní možnosti pro zapojení

- účast na zasedání zastupitelstev
- zapojení se na zastupitelstvu do diskuse
- kontakt se zastupiteli/zastupitelkami, kteří/které mohou předkládat návrhy
- účast na veřejných projednáváních, diskusích, fórech, anketách – např. v rámci [Národní sítě Zdravých měst ČR](#)
- zjišťování informací podle Zákona č. 106/1999 Sb. o svobodném přístupu k informacím

<https://portal.gov.cz/app/zakony/zakonPar.jsp?idBiblio=47807&nr=106~2F1999&rpp=15#local-content>

PETICE

- úřad musí na petici do 30 dnů odpovědět, ale nemusí požadavkům vyhovět
- i tak může fungovat poli- ticky – dáváte najevo, co si občané a občanky přejí a kolik lidí za požadavkem stojí

Návod jak sepsat petici:

<http://frankbold.org/poradna/kategorie/petice-shromazdovani/rada/peticni-pravo-nalezitosti-petice>

PROJEDNÁNÍ ŽÁDOSTI

- je-li žádost podepsána nejméně 0,5 % občanů obce, musí být projednána nejpozději do 60 dnů radou či do 90 dnů zastupitelstvem (dle zákona 128/2000 Sb. o obcích, §16 odst.2 písmeno f)

MÍSTNÍ REFERENDUM

Místní referendum vyhlašuje zastupitelstvo z vlastní iniciativy nebo na základě návrhu, který svým podpisem podpoří dané % oprávněných osob (podle velikosti obce).

Výsledek referenda je platný při účasti alespoň **35 % oprávněných občanů**. Zvítězí varianta návrhu, pro kterou hlasovala **nadpoloviční většina** oprávněných občanů, kteří se referenda zúčastnili, a alespoň **25 % všech oprávněných občanů** (v případě hlasování o oddělení obce nebo o sloučení obcí platí specifická pravidla)

Výsledek referenda je **závazný**, to znamená, že se jím zastupitelstvo musí řídit a **nesmí v dané otázce rozhodnout jinak**.

Návod jak na místní referendum: <http://frankbold.org/poradna/kategorie/mistni-referendum/rada-jak-dosahnout-vyhlaseni-mistniho-referenda>

Jak se zapojit do komunální politiky?

- kontaktujte **politickou stranu**, která je vám sympatická
 - můžete se stát sympatizanty/kami či podporovateli/kami
 - staňte se členy/kami
 - kandidujte do zastupitelstva obce, kde máte trvalý pobyt
- **vytvořte nestrannické sdružení**
 - kandidujte do zastupitelstva obce, kde máte trvalý pobyt

NESTRANICKÉ SDRUŽENÍ

POLITICKÁ STRANA

SPECIFIKA VOLEB DO OBECNÍHO ZASTUPITELSTVA

VOLEBNÍ STRANY NA KOMUNÁLNÍ ÚROVNI

- registrované politické strany a politická hnutí
- koalice politických stran a hnutí
- nezávislí kandidáti (nutno doložit petici podepsanou voliči podporujícími kandidaturu; 0,5 až 5 % voličů) sdružení politických stran nebo politických hnutí a nezávislých kandidátů

Předčasné volby jsou na komunální úrovni možné pouze v případě, že odstoupí všichni zastupitelé i jejich náhradníci, tj. všichni kandidáti/ky volebních stran v zastupitelstvu. Ve městech s větším počtem zastupitelů/zastupitelek tedy prakticky nemožné.

Zdroj: Zákon č. 491/2001 Sb. o volbách do zastupitelstev obcí a o změně některých zákonů

JAK PROBÍHAJÍ OBECNÍ VOLBY

- všechny volební strany jsou na **jediném volebním lístku**
- každá volební strana nominuje **maximálně** tolik kandidátů, jaký je **počet členů zastupitelstva**
- volič může volit **celou volební stranu** nebo 1 **volební stranu a jednotlivé kandidáty/ky** jiných volebních stran nebo **jednotlivé kandidáty/ky** napříč volebními stranami
- hlasy se sčítají za každého kandidáta – volební strana, která neobsadí plný počet kandidátů je znevýhodněna
- **preferenční hlasy zde příliš nefungují** – pořadí kandidátů se mění pouze tehdy, má-li některý kandidát o 10 % více hlasů, než je průměr počtu hlasů jednotlivých kandidátů, které byly odevzdány volební straně, za kterou kandiduje
- **zvolení** jsou pouze **kandidáti/ky** těch **volebních stran**, které získaly přes **5 %** z celkového počtu platných hlasů

Zdroj: Zákon č. 491/2001 Sb. o volbách do zastupitelstev obcí a o změně některých zákonů

SEBEJISTĚ V KOMUNÁLNÍ POLITICE

Ing. Pavla Brady

ZAPOJTE SE!
MÁ TO SMYSL.

Vydalo:

Fórum 50 %, o.p.s.

V Luhu 6

140 00 Praha 4

+ 420 774 411 151

forum@padesatprocent.cz

www.padesatprocent.cz

2017

E-book vznikl v rámci projektu Zapojte se!

„Zapojte se! Účastí ve veřejném životě na trh práce“

CZ.03.1.51/0.0/0.0/16_061/003410



Evropská unie
Evropský sociální fond
Operační program Zaměstnanost



FÓRUM 50%



ASOCIACE MONTESSORI
ČESKÁ REPUBLIKA

