

# ANALÝZA ZASTOUPENÍ ŽEN VE VEDENÍ STATUTÁRNÍCH MĚST A HL. M. PRAHY V ROCE 2023

**Mgr. Veronika Šprincová**

Fórum 50 %, o.p.s | [www.padesatprocent.cz](http://www.padesatprocent.cz)

*Projekt byl realizován  
za finanční podpory  
Úřadu vlády České  
republiky.*

# Obsah

<b>Úvod</b> .....	4
<b>Zastoupení žen v zastupitelstvech měst a obcí</b> .....	5
Celkové výsledky voleb.....	6
Statutární města a hl. m. Praha.....	6
<b>Zastoupení žen v zastupitelstvech statutárních měst a hl. m. Prahy dle kandidujících stran</b> .....	11
<b>Zastoupení žen v radách statutárních měst a hl. m. Prahy</b> .....	13
<b>Primátorky</b> .....	16
<b>Závěr</b> .....	17

## Grafy a tabulky

Graf č. 1: Vývoj zastoupení žen v zastupitelstvech obcí podle typu.....	5
Tabulka č. 1: Zastoupení a pořadí žen na kandidátních listinách a mezi zvolenými ve statutárních městech a hl. m. Praze ve volbách v roce 2022.....	6
Tabulka č. 2: Podíl kandidujících a zvolených žen ve statutárních městech a hl. m. Praze.....	7
Tabulka č. 3: Vliv přednostního přidělování mandátů (podle měst) .....	9
Graf č. 2: Podíly nominovaných a zvolených žen ve statutárních městech a hl. m. Praze za vybrané* strany.....	11
Graf č. 3: Srovnání podílu zvolených žen ve statutárních městech a hl. m. Praze za vybrané* strany .....	12
Tabulka č. 4: Vliv přednostního přidělování mandátů (podle stran) .....	13
Tabulka č. 5: Zastoupení žen ve vedení statutárních měst a hl. m. Prahy .....	14
Tabulka č. 6: Zastoupení žen radách statutárních měst a hl. m. Prahy dle politické příslušnosti.....	15
Tabulka č. 7: Podíl primátorek dle politické příslušnosti .....	17

Projekt byl realizován za finanční podpory Úřadu vlády České republiky. Výstupy projektu nereprezentují názor Úřadu vlády České republiky a Úřad vlády České republiky neodpovídá za použití informací, jež jsou obsahem těchto výstupů

## Úvod

Úroveň zastupitelstev měst a obcí je v České republice jedinou, kde se v čase **zvyšuje jak zastoupení žen na kandidátních listinách, tak mezi zvolenými**. Tento pozitivní trend nezvrátila ani řada změn volebního systému, které vyššímu zastoupení žen příliš nenahrávají.

Do zastupitelstev měst a obcí se volí **poměrným systémem** a jde o jediné volby v České republice, které umožňují tzv. **panašování** – volbu napříč kandidátními listinami jednotlivých volebních stran<sup>1</sup>. Pro celý volební obvod existuje **jediný hlasovací lístek složený z kandidátních listin jednotlivých volebních stran**.

**Změny**, kterými způsob přidělování mandátů prošel, přinesly jednak **značnou nepřehlednost systému**<sup>2</sup>, jednak **omezily možnost výběru konkrétních kandidujících**. Do roku 1994 nebylo totiž pro přidělování mandátů konkrétním kandidujícím rozhodující místo na kandidátní listině. **Mandáty byly přidělovány dle absolutního počtu získaných hlasů** a na pořadí na kandidátní listině byl brán zřetel pouze v případě shodného počtu hlasů.<sup>3</sup>

Navíc do roku 2001 **nebylo stanoveno kvórum** (do skrutinia postupovaly všechny volební strany) a **počet hlasů byl dělen** řadou po sobě jdoucích **celých lichých čísel** (v současné úpravě je dělen řadou po sobě jdoucích přirozených čísel). Předchozí úprava proto byla otevřenější vůči menším subjektům a rozdělení mandátů bylo proporcionálnější než nyní. Způsob přidělování mandátů politickým subjektům i konkrétním kandidujícím byl pro voliče a voličky dle původní úpravy srozumitelnější.

Současný **složitý systém převodu hlasů na mandáty** značně komplikuje i vytvoření nějaké spolehlivé strategie, jak do komunálních zastupitelstev zvolit více žen. Díky tomu, že každý volič a každá volička mají k dispozici tolik hlasů, kolik je rozdělováno mandátů, mohou si teoreticky „složit“ vlastní zastupitelstvo.

Tato možnost je však do značné míry blokována právě zmiňovanými úpravami volebního systému – mandáty jsou rozdělovány pouze stranám, které obdrží dostatečný počet hlasů a postupují do skrutinia, změna přepočtu hlasů na mandáty mírně zvýhodnila volební strany s největším ziskem hlasů a možnost výběru kandidujících ze strany voličstva byla značně omezena tím, že mandáty jsou konkrétním kandidujícím přidělovány zpravidla na základě pořadí na kandidátní listině.

V následující analýze jsou podrobně rozebrány **výsledky voleb do zastupitelstev měst a obcí z hlediska zastoupení žen**. První část se věnuje přímo výsledkům voleb ve statutárních městech z hlediska zastoupení žen a mužů, a to podle jednotlivých měst i za

---

<sup>1</sup> Volby upravuje zákon č. 491/2001 Sb.

<sup>2</sup> Podrobněji viz LEBEDA, T. (2009). „Komunální volby klamou. Krátké zastavení nad problematickými aspekty volebního systému pro obecní zastupitelstva“. In *Acta Politologica*, 1 (3), 332-343. Dostupné online: <http://acpo.vedeckecasopisy.cz/publicFiles/00056.pdf>

<sup>3</sup> Podrobněji viz <https://www.czso.cz/documents/10180/20536900/mandaty.pdf/efc81993-c19e-4fd1-9ce1-2f1dfbeae465?version=1.0>

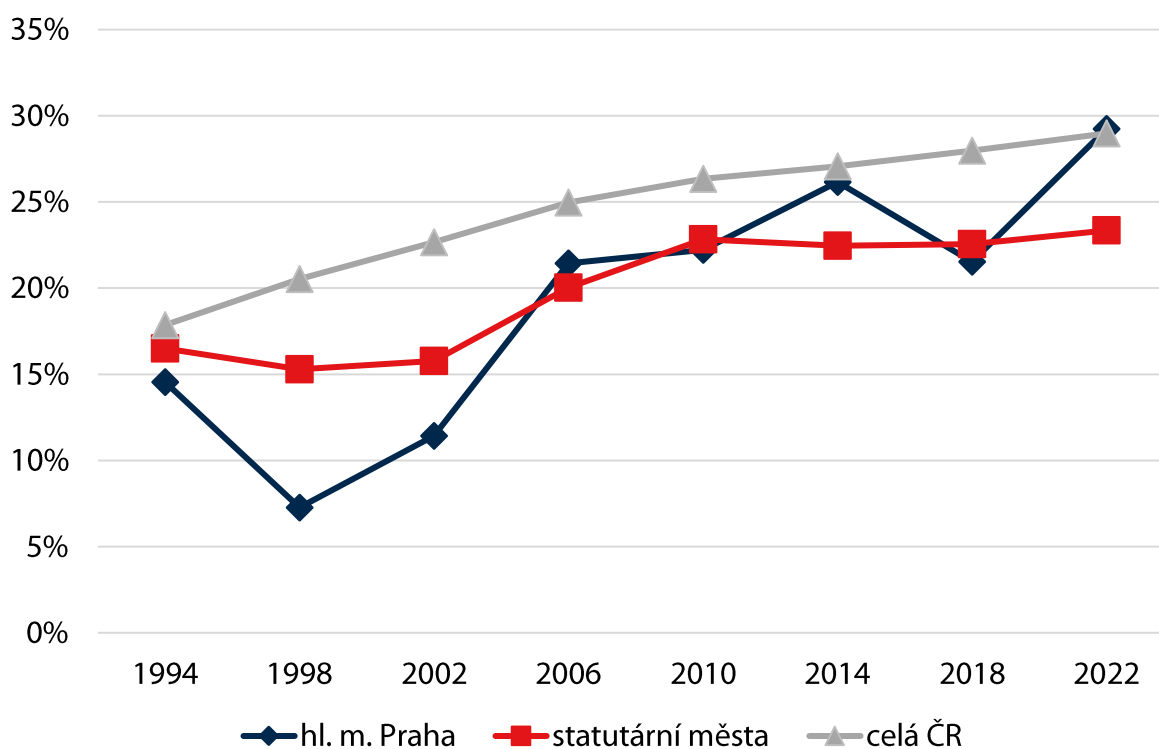
jednotlivé kandidující subjekty. Následující část je zaměřena na zastoupení žen v **radách statutárních měst**. Závěr analýzy je pak věnován zastoupení žen na pozicích **primátorek**.

## Zastoupení žen v zastupitelstvech měst a obcí

Na úrovni měst a obcí je ze všech úrovní politického rozhodování **zastoupeno tradičně nejvíce žen**. Jejich podíl **po volbách v roce 2022 činí 29 %**. Tato úroveň se tak nejvíce přibližuje tzv. kritické 30% hranici<sup>4</sup>.

Zároveň zde však platí **nepřímá úměra** – s velikostí města zastoupení žen v jejich vedení zpravidla klesá. Výjimkou je v současné době (stejně jako po volbách v letech 2006 a 2014) hl. m. Praha. Z následujícího grafu je patrné, že ačkoli se celkové zastoupení žen v komunální politice ubírá lineárně, v případě statutárních měst a zastupitelstva hl. m. Prahy docházelo od roku 1994 kvývkům. Největší propad nastal hned v roce 1998, kdy bylo v obou případech zastoupení žen nejnižší. Naopak největší podíl žen byl do zastupitelstev statutárních měst zvolen v roce 2022 (necelých 23,3 %) a do zastupitelstva hl. m. Prahy taktéž v posledních volbách v roce 2022, kdy podíl žen dokonce o 0,2 p.b. přesáhl celkové zastoupení žen v zastupitelstvech měst a obcí ČR.

**Graf č. 1: Vývoj zastoupení žen v zastupitelstvech obcí podle typu**



Zdroj dat: ČSÚ, graf autorka

<sup>4</sup> Minimální podíl nutný k tomu, aby se určitá menšina mohla začít projevovat svébytně. Podrobněji viz DAHLERUP, D. (1988). „From a Small to a Large Minority: Women in Scandinavian Politics“. In *Scandinavian Political Studies*, 11 (4), 275–97; Kanter, R. M. (1977). „Some Effects of Proportions on Group Life“. In *American Journal of Sociology*, 82 (5), 965–90.

## Celkové výsledky voleb

V září 2012 bylo do zastupitelstev měst, městských obvodů a částí a obcí, zvoleno celkem 17162 žen, což činí **29 %**. Oproti předchozím volbám v roce 2018 se tak **zastoupení žen zvýšilo o 1 procentní bod**.

### Statutární města a hl. m. Praha

Na úrovni statutárních měst však panují rozdíly. Následující tabulka zachycuje zastoupení žen na kandidátních listinách v jednotlivých statutárních městech i podíl zvolených žen.

Strany a hnutí ve statutárních městech a hl. m. Praze nominovaly celkem **34,4 % žen**, což bylo o více než jeden procentní bod více než celkový podíl za všechny města a obce. Jak je zřejmé z následující tabulky, **největší podíl žen** kandidoval v **Ústí nad Labem – 39,7 %**.

Nejvíce **lídryň** do voleb strany a hnutí vyslaly v **Karlových Varech**, kde z prvního místa na kandidátní listině šlo do voleb celkem 6 žen (46,2 %) Do **první pětky** nominovaly strany nejvíce žen v **Českých Budějovicích – 36,4 %**. A na **prvních deseti místech** kandidátek bylo nejvíce žen v **Mostě – 36,1 %**.

Naopak **nejméně žen** kandidovalo v **Děčíně** – jejich celkový podíl zde činil pouze **28,3 %**. Nejméně žen v **první pětky** kandidujících – **16,7 %** bylo na kandidátních listinách v **Teplících**, kde dokonce, stejně jako v **Kladně**, z prvního místa na kandidátce kandidovali pouze muži. Do **první desítky** nominovaly strany nejméně žen v **Přerově – 22,7 %**.

**Tabulka č. 1: Zastoupení a pořadí žen na kandidátních listinách a mezi zvolenými ve statutárních městech a hl. m. Praze ve volbách v roce 2022**

Město	Podíl lídryň	Podíl žen do 5. místa	Podíl žen do 10. místa	Podíl nominovaných žen celkem	Podíl zvolených žen	Rozdíl oproti 2018
<b>Brno</b>	21,4%	23,9%	26,6%	34,1%	27,3%	+3,7%
<b>České Budějovice</b>	36,4%	36,4%	32,7%	33,8%	24,4%	+6,6%
<b>Děčín</b>	27,3%	23,6%	23,6%	28,3%	18,5%	+7,4%
<b>Frydek-Místek</b>	11,1%	17,5%	25,3%	32,0%	20,9%	+6,9%
<b>Havířov</b>	26,7%	26,7%	26,7%	34,9%	27,9%	0,0%
<b>Hradec Králové</b>	33,3%	25,3%	27,3%	33,3%	18,9%	-8,1%
<b>Chomutov</b>	18,2%	23,6%	25,5%	33,3%	25,7%	+11,4%
<b>Jablonec nad Nisou</b>	18,2%	29,1%	33,6%	38,7%	30,0%	+6,7%
<b>Jihlava</b>	16,7%	28,3%	32,5%	35,9%	21,6%	+5,4%
<b>Karlovy Vary</b>	46,2%	29,2%	32,3%	37,7%	22,9%	-8,5%
<b>Karviná</b>	14,3%	28,6%	32,9%	36,1%	22,0%	+2,5%
<b>Kladno</b>	0,0%	22,2%	25,6%	35,4%	24,2%	+6,0%
<b>Liberec</b>	20,0%	20,0%	24,0%	35,4%	20,5%	-10,3%
<b>Mladá Boleslav</b>	25,0%	25,0%	25,0%	29,2%	18,2%	0,0%
<b>Most</b>	40,0%	34,0%	36,1%	38,7%	35,6%	0,0%

Město	Podíl lídryň	Podíl žen do 5. místa	Podíl žen do 10. místa	Podíl nominovaných žen celkem	Podíl zvolených žen	Rozdíl oproti 2018
Olomouc	27,3%	34,5%	35,5%	33,8%	24,4%	+4,4%
Opava	21,4%	22,7%	26,7%	33,3%	20,5%	+7,7%
Ostrava	7,1%	25,8%	32,1%	36,6%	23,6%	-7,3%
Pardubice	22,2%	28,9%	30,0%	31,9%	17,9%	0,0%
Plzeň	7,1%	20,0%	23,6%	29,2%	17,0%	-4,3%
Praha	18,2%	32,4%	32,5%	34,5%	29,2%	+7,7%
Prostějov	20,0%	21,7%	27,5%	32,7%	20,0%	-2,9%
Přerov	27,3%	21,8%	22,7%	32,6%	20,0%	+2,9%
Teplice	0,0%	16,7%	23,3%	30,9%	22,2%	-3,7%
Třinec	42,9%	25,7%	27,1%	32,9%	24,2%	-9,1%
Ústí nad Labem	15,4%	23,1%	30,8%	39,7%	29,7%	-5,4%
Zlín	22,2%	24,4%	25,6%	32,8%	24,4%	+9,8%
<b>Celkem</b>	<b>22,0%</b>	<b>26,0%</b>	<b>28,7%</b>	<b>34,4%</b>	<b>23,7%</b>	<b>+1,2%</b>
<b>Celkem ČR</b>				<b>33,3%</b>	<b>29,0%</b>	<b>+1,0%</b>

Zdroj dat: ČSÚ, tabulka autorka

Jak zachycuje následující tabulka, celkově bylo **zvoleno o 10,7 p.b. méně žen, než jich kandidovalo** a v žádném městě nebyl podíl kandidujících žen nižší než podíl žen zvolených. **Nejmenší rozdíl** byl v **Mostě**, kde bylo zvoleno o 3,2 p.b. méně žen, než jich kandidovalo, a kde je také podíl zastupitelek nejvyšší. Naopak **největší rozdíl** najdeme v **Liberci**, kde kandidovalo celkem 35,4 % žen, ale zvoleno jich bylo jen 25,5%.

V tabulce také vidíme, že **největší podíl mandátů získaly ženy v Mostě – 35,6 %**. Největší podíl na tom má hnutí ANO, které získalo 10 mandátů, a 8 z nich obsadily ženy; třetinové zastoupení žen mají koalice ODS + NEZ a SPD + Trikolora. Sdružení Mostečané Mostu má pětinové zastoupení žen a vítěznou stranu ProMOST zastupuje jen 19 % žen. Třicetiprocentní hranice dosáhlo zastoupení žen i v Jablonci nad Nisou.

Naopak **nejmenší podíl křesel připadl ženám v zastupitelstvu Plzně – 17 %**. Tři ze zvolených stran zde nezastupuje žádná žena (Piráti, PRO PLZEŇ a SPD) a u zbývajících tří zvolených subjektů nepřesahuje zastoupení žen 26,7 %.

**Tabulka č. 2: Podíl kandidujících a zvolených žen ve statutárních městech a hl. m. Praze**

Město	Podíl kandidujících žen	Podíl zvolených žen	Rozdíl mezi podílem kandidujících a zvolených žen
Brno	34,1%	27,3%	-6,9 p. b.
České Budějovice	33,8%	24,4%	-9,4 p. b.
Děčín	28,3%	18,5%	-9,8 p. b.
Frydek-Místek	32,0%	20,9%	-11,1 p. b.
Havířov	34,9%	27,9%	-7,0 p. b.
Hradec Králové	33,3%	18,9%	-14,4 p. b.

Město	Podíl kandidujících žen	Podíl zvolených žen	Rozdíl mezi podílem kandidujících a zvolených žen
<b>Chomutov</b>	33,3%	25,7%	-7,6 p. b.
<b>Jablonec nad Nisou</b>	38,7%	30,0%	-8,7 p. b.
<b>Jihlava</b>	35,9%	21,6%	-14,3 p. b.
<b>Karlovy Vary</b>	37,7%	22,9%	-14,8 p. b.
<b>Karviná</b>	36,1%	22,0%	-14,2 p. b.
<b>Kladno</b>	35,4%	24,2%	-11,1 p. b.
<b>Liberec</b>	35,4%	20,5%	-14,9 p. b.
<b>Mladá Boleslav</b>	29,2%	18,2%	-11,0 p. b.
<b>Most</b>	38,7%	35,6%	-3,2 p. b.
<b>Olomouc</b>	33,8%	24,4%	-9,4 p. b.
<b>Opava</b>	33,3%	20,5%	-12,8 p. b.
<b>Ostrava</b>	36,6%	23,6%	-13,0 p. b.
<b>Pardubice</b>	31,9%	17,9%	-14,0 p. b.
<b>Plzeň</b>	29,2%	17,0%	-12,1 p. b.
<b>Praha</b>	34,5%	29,2%	-5,3 p. b.
<b>Prostějov</b>	32,7%	20,0%	-12,7 p. b.
<b>Přerov</b>	32,6%	20,0%	-12,6 p. b.
<b>Teplice</b>	30,9%	22,2%	-8,6 p. b.
<b>Třinec</b>	32,9%	24,2%	-8,6 p. b.
<b>Ústí nad Labem</b>	39,7%	29,7%	-9,9 p. b.
<b>Zlín</b>	32,8%	24,4%	-8,4 p. b.
<b>Celkem</b>	<b>34,4%</b>	<b>23,7%</b>	<b>-10,7 p. b.</b>

Zdroj dat: ČSÚ, tabulka autorka

Zásadní vliv na konečné zastoupení žen v zastupitelstvech tak měl úspěch konkrétních politických subjektů. V některých případech se i ve statutárních městech projevil **vliv „preferenčních“ hlasů**. Celkově ženy oproti původním nominacím **„přišly“ o 3 křesla**. Pokud by tedy záleželo pouze na pořadí na kandidátní listině, zasedlo by v zastupitelstvech statutárních měst a hl. m. Prahy 258 žen, tj. 24 %.

Největší změnu z hlediska zastoupení žen a mužů způsobilo přednostní přidělování mandátů v **Jihlavě** a v **Mladé Boleslavi**. Ženy zde získaly **méně o 2 křesla** – z původně volitelného místa mandát nezískaly kandidátky navržené Piráty a STAN v Jihlavě, v Mladé Boleslavi nezískala mandát nezávislá kandidátka za uskupení Hlas pro Boleslav a kandidátka navržená Stranou zelených.

**Po jednom mandátu ženy „ztratily“ v Liberci, Pardubicích, Přerově a v Třinci.** V Liberci mužský kandidát přeskočil kandidátku Strany zelených. V Pardubicích získali mandát díky „křížkování“ hned čtyři kandidáti, jeden z nich „přeskočil“ kandidátku navrženou PP21 na kandidátce Žijeme Pardubice. V Přerově se z původně volitelného místa do zastupitelstva nedostala nezávislá kandidátka za uskupení Pomáháme městu. V Třinci voličky a voliči



zamíchali pořadím v případě tří kandidujících subjektů, z původně volitelného místa mandát nezískala kandidátka ČSSD.

V některých městech sice za jednu stranu ženy mandáty ztratily, za jinou je však získaly z původně nevolitelných míst a tím se **celkový poměr žen a mužů v daném zastupitelstvu nezměnil**. To je případ **Děčína**, kdy mandát nezískala nominatka PRO Zdraví, ale naopak z původně nevolitelného místa se do zastupitelstva dostala **Jana Bednarska**, kandidátka Volby pro Děčín navržená MHNHRM. Podobně tomu bylo i v **Karlových Varech** – na jedné straně o mandát „přišly“ nominantky Karlovarské občanské iniciativy a Pirátů, ale na druhé straně z původně nevolitelných míst mandát získaly **Žaneta Salátová** (STAN) a **Štěpánka Steinová** (Karlovaráci). V Opavě díky přímé podpoře voličů a voliček mandát získala kandidátka KDU-ČSL **Lucie Pobořilová**, na druhé straně se z původně volitelného místa do zastupitelstva nedostala kandidátka Strany zelených. V Praze pak mandát oproti pořadí na kandidátní listině získala **Zuzana Hamanová** (STAN), přeskočila však svoji stranickou kolegyni kandidující z 5. místa.

V některých městech se díky preferenčním hlasům **podíl zvolených žen naopak zvýšil**. V zastupitelstvu **Jablonce nad Nisou** byly z původně nevolitelného místa zvoleny **Martina Picko Baumannová** (nezávislá za koalici Piráti+NK) a **Veronika Kaššovicová** (nezávislá za sdružení Společně pro Jablonec). Pokud by byly tyto mandáty obsazeny dle pořadí, nedosáhlo by zastoupení žen v zastupitelstvu Jablonce nad Nisou 30% hranice a činilo by pouze 23,3 %. Jeden mandát „navíc“ získaly ženy v **Brně**, kde díky přímé voličské podpoře získala mandát nominantka Strany zelených **Jasna Flamiková**. Stejně tak se z původně nevolitelného místa do zastupitelstva dostala **Eva Machová** (STAN) v **Olomouci** a **Ivana Hemerková** (Pévěčko) v **Prostějově**.

**Tabulka č. 3: Vliv přednostního přidělování mandátů (podle měst)**

Město	Změna počtu zvolených žen oproti pořadí na kandidátní listině
Brno	+1
České Budějovice	-
Děčín	-
Frýdek-Místek	-
Havířov	-
Hradec Králové	-
Chomutov	-
Jablonec nad Nisou	+2
Jihlava	-2
Karlovy Vary	-
Karviná	-
Kladno	-
Liberec	-1
Mladá Boleslav	-2
Most	-
Olomouc	+1
Opava	-

<b>Město</b>	<b>Změna počtu zvolených žen oproti pořadí na kandidátní listině</b>
<b>Ostrava</b>	-
<b>Pardubice</b>	-1
<b>Plzeň</b>	-
<b>Praha</b>	-
<b>Prostějov</b>	+1
<b>Přerov</b>	-1
<b>Teplice</b>	-
<b>Třinec</b>	-1
<b>Ústí nad Labem</b>	-
<b>Zlín</b>	-
<b>Celkem</b>	-3

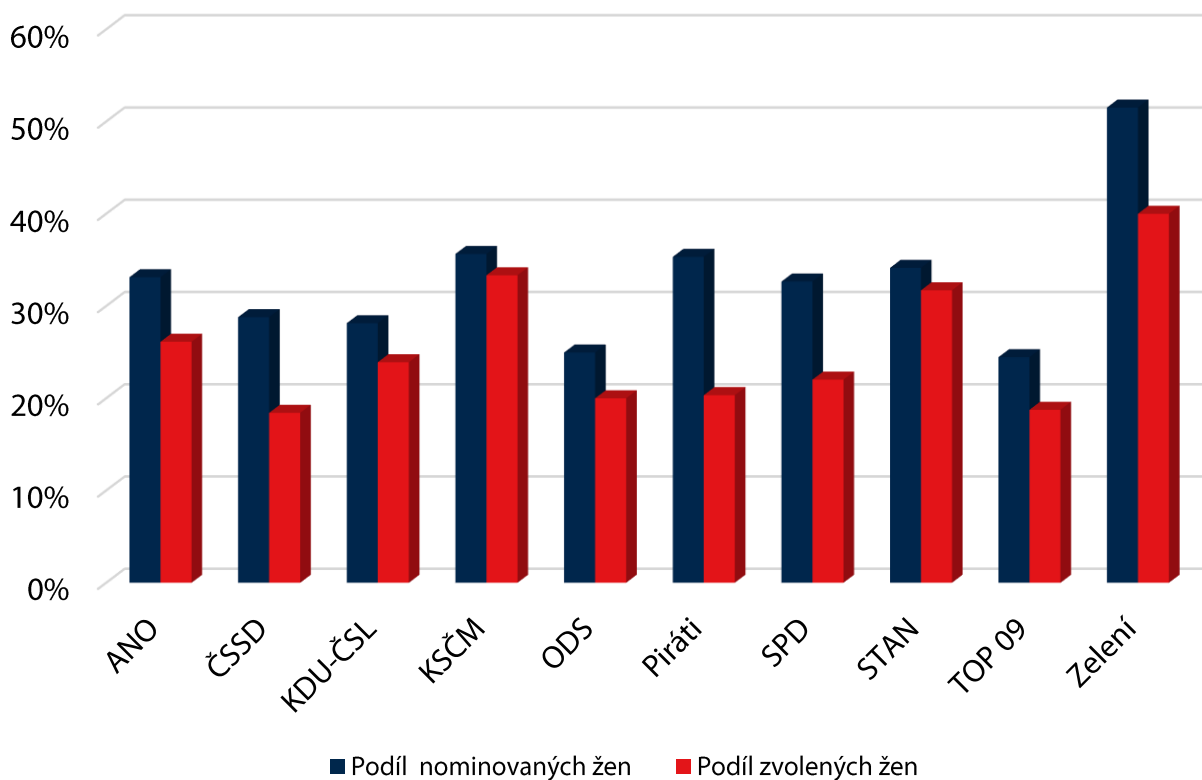
Zdroj dat: ČSÚ, výpočet a tabulka autorka

## Zastoupení žen v zastupitelstvech statutárních měst a hl. m. Prahy dle kandidujících stran

Složení kandidátních listin naznačovalo, že se podíl mezi zvolenými ženami nebude příliš výrazně lišit. Z analyzovaných stran (tedy těch, které sestavily kandidátky ve většině statutárních měst) vybočovala jen **Strana zelených**, jako jediná z analyzovaných stran dosáhla vyrovnaného zastoupení žen a mužů na kandidátních listinách a nominovala největší podíl žen na volitelná místa i celkově.

Z následujícího grafu je patrné, že v případě všech stran, které získaly mandáty ve více než jednom statutárním městě, byl **podíl žen mezi nominovanými vyšší než mezi zvolenými**. Totéž platí pro celkové nominace a obsazení křesel v zastupitelstvech statutárních měst. Je to dáno částečně tím, že podíl žen na volitelných místech kandidátních listin byl nižší než celkový podíl kandidujících žen, částečně i tím, že některé kandidátky byly z volitelných míst „vykřížkovány“.

**Graf č. 2: Podíly nominovaných a zvolených žen ve statutárních městech a hl. m. Praze za vybrané\* strany**



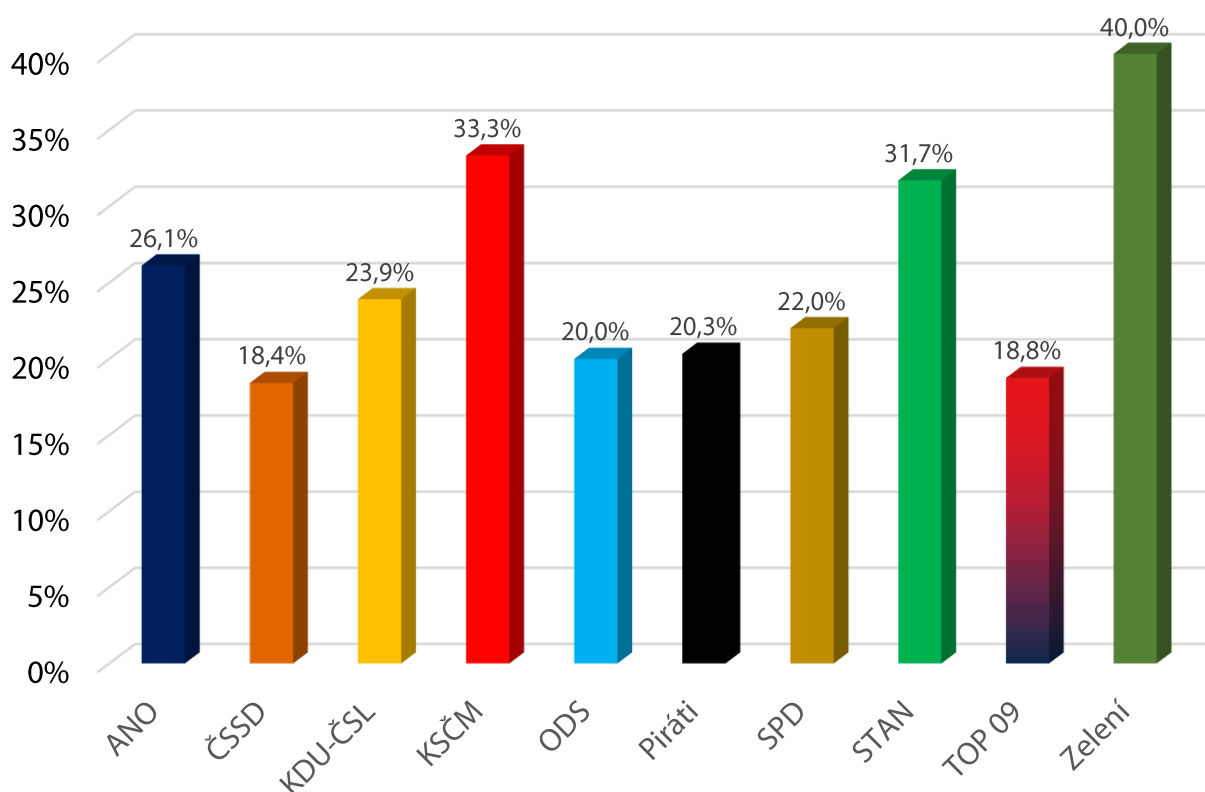
\* do grafu jsou zařazeny strany, které získaly mandáty ve více než jednom statutárním městě  
Zdroj dat: ČSÚ, graf autorka

**Nejvýrazněji se nepoměr** mezi podílem nominovaných a zvolených žen **projevil** stejně jako v minulých volbách u **České pirátské strany**. Z ostatních stran je největší propad v podílu žen mezi nominacemi a výsledky u **Strany zelených** – rozdíl zde činí 11,5 procentního bodu –, i tak má však strana ze všech analyzovaných nejvyšší podíl zastupitelk,

a to přesně dvě pětiny. Naopak **nejmenší rozdíl** mezi podílem nominovaných a zvolených žen **zaznamenala KSČM** (2,3 p.b.), která však celkově ve statutárních městech obsadila jen 9 mandátů. Podobný rozdíl (2,4 p.b.) najdeme i u hnutí Starostové a nezávislí.

Následující graf pak již zachycuje podíl žen mezi zvolenými zastupiteli a zastupitelkami statutárních měst a hl. m. Prahy za jednotlivé politické strany. **Vyrovnané zastoupení** žen a mužů mezi nově zvolenými zastupiteli a zastupitelkami má **Strana zelených**. **Kritickou 30% hranici zastoupení žen**, se podařilo vloni překonat i **KSČM** a **STAN**.

**Graf č. 3: Srovnání podílu zvolených žen ve statutárních městech a hl. m. Praze za vybrané\* strany**



\* do grafu jsou zařazeny strany, které získaly mandát ve více než jednom statutárním městě  
Zdroj dat: ČSÚ, graf autorka

### Vliv „přednostních hlasů“

Jak již bylo řečeno, na přidělování mandátů ve statutárních městech a hl. m. Praze měly vliv i „**přednostní**“ hlasy. U většiny stran a sdružení, kde se počet zvolených žen změnil, zafungovaly v neprospěch žen. V loňských volbách však nebyl dopad křížkování nijak dramatický.

**Tabulka č. 4: Vliv přednostního přidělování mandátů (podle stran)**

Politická strana nebo sdružení	Změna počtu zvolených žen oproti pořadí na kandidátní listině
ČSSD+NK	-1
Hlas pro Boleslav	-1
Karlovaráci	+1
KDU-ČSL	+1
KOA	-1
Liberec otevřený lidem	-1
Náš Děčín	-1
Pévěčko	+1
Piráti	-1
Piráti+Fórum Jihlava	-1
Piráti+NK	+1
Pomáháme městu (ODS+NK)	-1
Společně pro Jablonec	+1
STAN	+1
STAN+SZ+Nezávislé olomoucké osobnosti	+1
STAROSTOVÉ+NK	-1
SZ+Žít Brno+Idealisté	+1
Šance pro Mladlou Boleslav (KDU-ČSL+SZ)	-1
Volba pro Děčín	+1
Zelená pro Opavu	-1
Žijeme Pardubice	-1
<b>Celkem</b>	<b>-3</b>

Zdroj dat: ČSÚ, výpočet a tabulka Fórum 50 %

## Zastoupení žen v radách statutárních měst a hl. m. Prahy

Zastoupení žen ve vedení měst a obcí je **celkově nižší než v zastupitelstvech**. V radách statutárních měst a hl. m. Prahy je celkově zastoupeno 22,8 % žen. Primátorek jsou v současné době pět – v Brně, Českých Budějovicích, Hradci Králové, Karlových Varech a Třinci –, což činí 18,5 % (podrobněji viz následující kapitolu).

Z následující tabulky je zřejmé, že stejně jako v případě zastupitelstev panují výrazné rozdíly mezi jednotlivými městy. Vyrovnané zastoupení žen a mužů v radě mají tři z nich – **Havířov a Třinec** s 45,5% zastoupením žen a **Most** s 44,4 %, kde ženy získaly i největší podíl mandátů v zastupitelstvu. Jediný Třinec má zároveň v čele primátorku.

V žádném statutárním městě není aktuálně rada města čistě mužská. Jedinou ženu do rady zvolili v **Chomutově, Jihlavě, Karviné, Mladé Boleslavi** a v **Opavě**, což ve všech případech činí 9,1% zastoupení žen.

Tabulka č. 5: Zastoupení žen ve vedení statutárních měst a hl. m. Prahy

Město	Počet radních celkem	Počet žen v radě	Podíl žen v radě	Primátorka
Brno	11	3	27,3%	ANO
České Budějovice	11	2	18,2%	ANO
Děčín	9	2	22,2%	NE
Frydek-Místek	11	2	18,2%	NE
Haviřov	11	5	45,5%	NE
Hradec Králové	11	2	18,2%	ANO
Chomutov	11	1	9,1%	NE
Jablonec nad Nisou	9	3	33,3%	NE
Jihlava	11	1	9,1%	NE
Karlovy Vary	9	2	22,2%	ANO
Karviná	11	1	9,1%	NE
Kladno	11	2	18,2%	NE
Liberec	11	2	18,2%	NE
Mladá Boleslav	11	1	9,1%	NE
Most	9	4	44,4%	NE
Olomouc	11	3	27,3%	NE
Opava	11	1	9,1%	NE
Ostrava	11	4	36,4%	NE
Pardubice	11	2	18,2%	NE
Plzeň	11	3	27,3%	NE
Praha	11	2	18,2%	NE
Prostějov	11	3	27,3%	NE
Přerov	11	2	18,2%	NE
Teplice	9	2	22,2%	NE
Třinec	11	5	45,5%	ANO
Ústí nad Labem	9	3	33,3%	NE
Zlín	11	2	18,2%	NE
<b>Celkem</b>	<b>285</b>	<b>65</b>	<b>22,8%</b>	

Zdroj dat: Webové stránky statutárních měst, tabulka autorka

Když se podíváme na zastoupení žen v radách za jednotlivé politické strany, zjistíme, že **největší podíl žen vykazují tradičně lokální uskupení**. Celkem čtyři subjekty zastupují v radách statutárních měst jen ženy: Hradecký demokratický klub zastoupený primátorkou Hradce Králové Pavlínou Springerovou, Místní hnutí nezávislých za harmonický rozvoj měst a obcí, Rozvíjíme Hradec a Ústecké fórum občanů. Jedna žena a jeden muž zastupují v radě uskupení Společně pro Jablonec a ProOlomouc. Vyrovnaného zastoupení se se 40% podílem žen v radě podařilo dosáhnout i nezávislým kandidátům a kandidátkám. Třetinové zastoupení žen v radách pak má uskupení Starostové pro Liberecký kraj.

Stejně tak se ale vzhledem k nízkému počtu obsazených míst v radách objevují místní sdružení i mezi těmi, za něž nebyla do rady zvolena žena žádná. Z celostátně působících stran nebyla do rady zvolena žádná žena za TOP 09, které v radách obsadila celkem 7 křesel, SPD, která má v radách 2 místa a Stranu zelených a SNK ED, které mají shodně v radách pouze jediného zástupce.

Ze stran aktuálně zastoupených v Poslanecké sněmovně dopadla kromě zmíněných TOP 09 a SPD nejhůře KDU-ČSL s 11% zastoupením žen, následuje ji ODS s necelými 16 %, Česká pirátská strana se 17,6 %, STAN s 27,3 % a nejlépe dopadlo hnutí ANO, které v radách statutárních měst a hl. m. Prahy zastupuje více než 30 %.

Bez zajímavosti není ani fakt, že zastoupení žen na pozicích náměstkyň je vyšší než jejich celkové zastoupení v radách statutárních měst a hl. m. Prahy.

**Tabulka č. 6: Zastoupení žen radách statutárních měst a hl. m. Prahy dle politické příslušnosti**

Politická strana nebo sdružení	Počet radních celkem	Počet žen v radě	Podíl žen v radě	Počet náměstků a náměstkyň	Počet náměstkyň	Podíl náměstkyň
<b>ANO 2011</b>	113	34	30,1%	43	13	30,2%
<b>ČSSD</b>	11	2	18,2%	6	1	16,7%
<b>HPH</b>	1	0	0,0%	1	0	0,0%
<b>HDK</b>	1	1	100,0%	-	-	-
<b>JIH12</b>	1	0	0,0%	-	-	-
<b>Karlovaráci</b>	2	0	0,0%	1	0	0,0%
<b>KDU-ČSL</b>	9	1	11,1%	5	1	20,0%
<b>MHNHRM</b>	1	1	100,0%	1	1	100,0%
<b>NK</b>	10	4	40,0%	3	0	0,0%
<b>NMFM</b>	6	1	16,7%	2	0	0,0%
<b>Nový sever</b>	4	0	0,0%	1	0	0,0%
<b>ODS</b>	44	7	15,9%	16	5	31,3%
<b>OMČO</b>	2	0	0,0%	-	-	-
<b>Ostravak</b>	2	0	0,0%	1	0	0,0%
<b>Pévěčko</b>	1	0	0,0%	1	0	0,0%
<b>Piráti</b>	17	3	17,6%	9	3	33,3%
<b>PP21</b>	1	0	0,0%	-	-	-
<b>PRO Plzeň</b>	2	0	0,0%	-	-	-
<b>PRO Zdraví</b>	2	0	0,0%	1	0	0,0%
<b>ProMOST</b>	6	1	16,7%	2	1	50,0%
<b>ProOI</b>	2	1	50,0%	2	1	50,0%
<b>Rozvíjíme Hradec</b>	1	1	100,0%	1	1	100,0%
<b>SLK</b>	6	2	33,3%	3	1	33,3%
<b>SNK ED</b>	1	0	0,0%	1	0	0,0%
<b>SPD</b>	2	0	0,0%	1	0	0,0%
<b>spOL</b>	2	0	0,0%	1	0	0,0%

Politická strana nebo sdružení	Počet radních celkem	Počet žen v radě	Podíl žen v radě	Počet náměstků a náměstkyň	Počet náměstkyň	Podíl náměstkyň
<b>Společně pro Jablonec</b>	2	1	50,0%	1	1	100,0%
<b>STAN</b>	11	3	27,3%	4	0	0,0%
<b>STAROSTOVÉ pro Ostravu</b>	1	0	0,0%	1	0	0,0%
<b>TOP 09</b>	7	0	0,0%	3	0	0,0%
<b>UFO</b>	1	1	100,0%	1	1	100,0%
<b>VpMB</b>	2	0	0,0%	1	0	0,0%
<b>VPK</b>	7	1	14,3%	1	0	0,0%
<b>Východočeši</b>	2	0	0,0%	-	-	-
<b>Zelení</b>	1	0	0,0%	-	-	-
<b>Celkem</b>	284	65	22,9%	114	30	26,3%

Zdroj dat: Webové stránky statutárních měst, tabulka autorka

## Primátorky

Zastoupení žen na pozicích starostek a primátorek (stejně jako zastoupení žen v radách) **není nijak systematicky sledováno**, proto lze jen stěží hodnotit jeho vývoj. Z částečně neoficiálních dat je zřejmé, že se **celkové zastoupení žen v čele měst a obcí zvyšuje** – po volbách v roce 2006 činilo 18 %<sup>5</sup>, v roce 2010 zhruba 17,5 %<sup>6</sup>. Dle dat Ministerstva vnitra ČR činil podíl žen na pozicích starostů a starostek po volbách v roce 2014 23 %.

Dle datového souboru vytvořeného Odborem rovnosti žen a mužů ÚV ČR na základě dat Českého statistického úřadu a Ministerstva vnitra ČR v roce 2019 činil podíl žen na pozici starostek a primátorek necelých 26 %. Výroční zpráva o stavu veřejné správy České republiky za rok 2022 vydaná Ministerstvem vnitra ČR poprvé zahrnuje i data týkající se žen ve vedení měst a obcí a uvádí, že po posledních volbách v roce 2022 je zastoupení žen v čele obcí 27%.

Stejná data opakovaně potvrzují, že s velikostí města či obce se podíl žen v čele snižuje. To potvrzují i aktuální data: na pozici primátorek statutárních měst je aktuálně 5 žen, což při zahrnutí hl. m. Prahy znamená 18,5% podíl.

Když se podíváme na obsazení primátorských postů optikou politických sdružení, vidíme, že opět nejvyšší relativní čísla vykazují místní sdružení. A to právě s ohledem na skutečnost, že obsazují primátorský post pouze v jednom městě. **Více než 1 primátora či primátorku mají jen dvě celostátně působící subjekty:** hnutí ANO a ODS. Jak je zachyceno v následující tabulce, na rozdíl od městských rad, se ženy do pozic primátorek daří prosazovat lépe ODS,

<sup>5</sup> Výpočet Fóra 50 %, o.p.s.

<sup>6</sup> Údaje Svazu měst a obcí ČR uváděné v médiích (např. <[http://www.lidovky.cz/ceska-politika-je-plna-zen-ale-jen-v-nizsich-patrech-verejne-spravy-1di-zpravy-domov.aspx?c=A100515\\_212001\\_in\\_domov\\_tsh](http://www.lidovky.cz/ceska-politika-je-plna-zen-ale-jen-v-nizsich-patrech-verejne-spravy-1di-zpravy-domov.aspx?c=A100515_212001_in_domov_tsh)>).



kteřá má primátorku v Brně, Markétu Vaňkovou, a Dagmar Škodovou Parmovou v Českých Budějovicích.

**Tabulka č. 7: Podíl primátorek dle politické příslušnosti**

Politická strana nebo sdružení	Počet primátorů/ek	Počet primátorek	Podíl primátorek
<b>ANO 2011</b>	13	1	7,7%
<b>ČSSD</b>	1	0	0,0%
<b>HDK</b>	1	1	100,0%
<b>NK</b>	1	1	100,0%
<b>NMFM</b>	1	0	0,0%
<b>ODS</b>	7	2	28,6%
<b>ProMOST</b>	1	0	0,0%
<b>SLK</b>	1	0	0,0%
<b>VPK</b>	1	0	0,0%

Zdroj dat: Webové stránky statutárních měst, tabulka autorka

## Závěr

Nejnižší úroveň politického rozhodování, tedy místní samosprávy, je v české politice **jedinou úrovní, kde se zvyšuje zastoupení žen mezi nominovanými na kandidátních listinách i mezi zvolenými**. I přes tento pozitivní trend je potřeba rozlišovat. Stále platí, že **s velikostí města se podíl žen v jeho vedení zpravidla snižuje**. Výjimku tvoří po volbách v roce 2022 hl. m. Praha.

Zároveň panují **rozdíly mezi jednotlivými kraji či městy** Vyrovnané zastoupení žen a mužů v radě mají tři statutární města – **Havířov a Třinec** s 45,5% zastoupením žen a **Most** s 44,4 %, kde ženy získaly i největší podíl mandátů v zastupitelstvu. Jediný Třinec má zároveň v čele primátorku. V žádném statutárním městě není aktuálně rada města čistě mužská. Jedinou ženu do rady zvolili v **Chomutově, Jihlavě, Karviné, Mladé Boleslavi** a v **Opavě**, což ve všech případech činí 9,1% zastoupení žen.

Když se podíváme na zastoupení žen v radách za jednotlivé politické strany, zjistíme, že **největší podíl žen vykazují tradičně lokální uskupení**. Celkem čtyři subjekty zastupují v radách statutárních měst jen ženy: Hradecký demokratický klub zastoupený primátorkou Hradce Králové Pavlínou Springerovou, Místní hnutí nezávislých za harmonický rozvoj měst a obcí, Rozvíjíme Hradec a Ústecké fórum občanů. Jedna žena a jeden muž zastupují v radě uskupení Společně pro Jablonec a ProOlomouc. Vyrovnaného zastoupení se se 40% podílem žen v radě podařilo dosáhnout i nezávislým kandidátům a kandidátkám.

Na vývoji zastoupení žen v komunální politice se nijak výrazně **negativně neprojevuje ani složitost volebního systému**, v němž lze jen problematicky cíleně podpořit ženské kandidátky. Navíc ve volbách v roce 2022 zafungovaly „přednostní“ hlasy ve statutárních městech v neprospěch žen.

© **Fórum 50 %, o.p.s**

[www.padesatprocent.cz](http://www.padesatprocent.cz)