

GENDEROVÁ ANALÝZA VÝSLEDKŮ VOLEB DO SENÁTU 2012

Mgr. Veronika Šprincová

Analýza vznikla
v rámci
projektu „Dámy
mají přednost!“
podpořeného
Nadací Open
Society Fund
Praha



**NADACE
OPEN SOCIETY FUND
PRAHA**



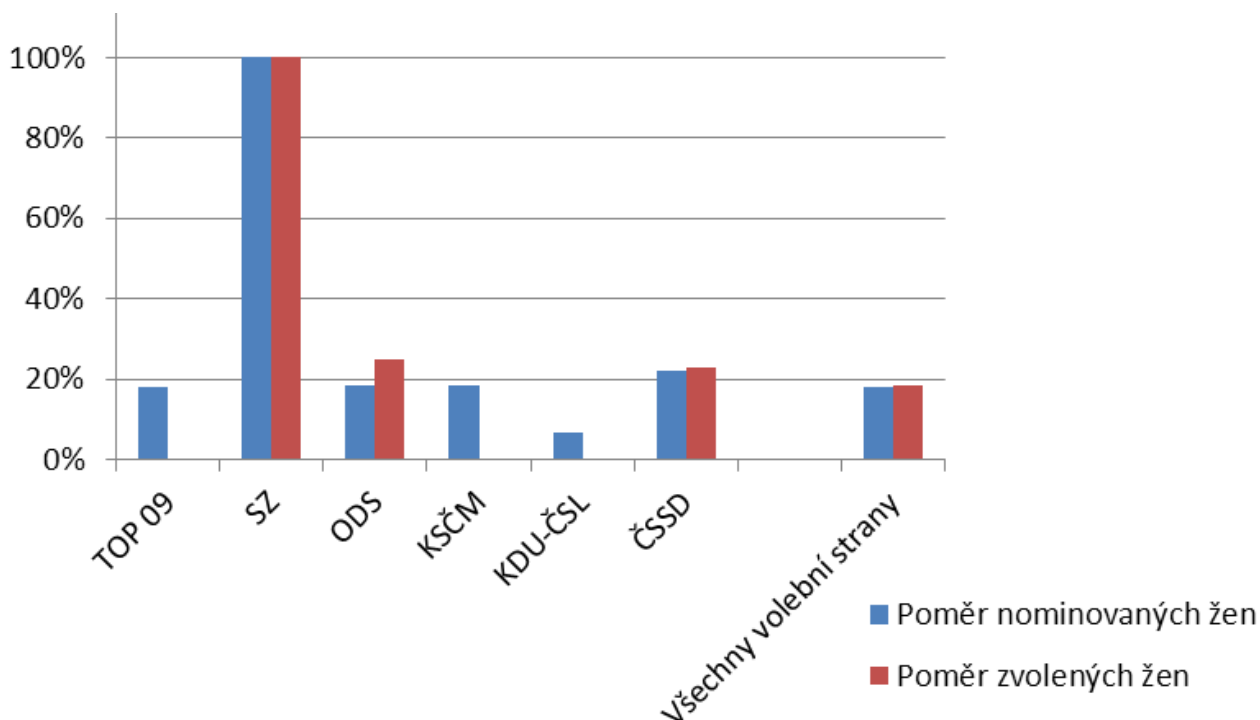
FÓRUM 50%

Volby do Senátu Parlamentu České republiky

V případě voleb do Senátu PČR **zastoupení žen** na rozdíl od zastupitelstev krajů **kleslo** na úroveň před volbami v roce 2010, tj. **na 17,3 %**. Po **prvním kole** voleb byla **šance** dokonce **na zvýšení** zastoupení žen, jelikož ženské kandidátky (ačkoli mezi nominovanými tvořily pouze 18 %) postoupily v 9 obvodech, tj. přesně ve třetině všech obvodů. V případě obvodu č. 59 Brno-město bylo již po prvním kole zřejmé, že jej bude zastupovat žena, jelikož ve druhém kole se o senátní křeslo utkaly dvě ženské kandidátky. S výjimkou Daniely Filipiové (ODS) a Elišky Wagnerové (SZ) postoupily do druhého kola ženy nominované za ČSSD a KSČM.

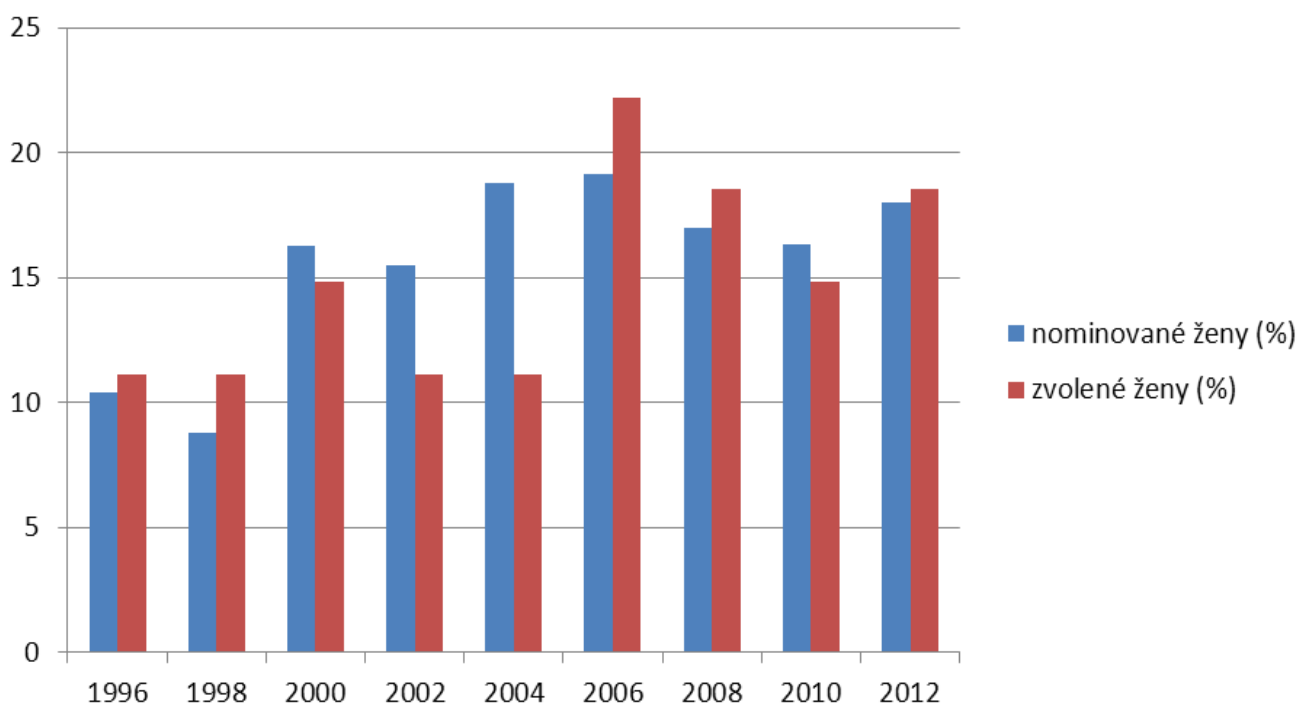
Přesto se šance na mírné zvýšení zastoupení žen zejména kvůli volebnímu neúspěchu KSČM ve druhém kole hlasování nevyplnila. **V nově zvolené horní komoře zasedne celkem 14 senátorek**. Nově zvoleny byly: **Milada Emmerová** (ČSSD) za obvod Rokycany, **Eva Syková** (ČSSD) za Prahu 4, **Daniela Filipiová** (ODS) za Prahu 8, **Eliška Wagnerová** (SZ) za obvod Brno-město a **Božena Sekaninová** (ČSSD) za volební obvod Prostějov.

Následující graf ukazuje **poměr nominovaných a zvolených žen za jednotlivé politické strany**. Vyniká v něm Strana zelených, která do voleb nominovala jedinou kandidátku – Elišku Wagnerovou, která také mandát získala. Vedle kandidátky SZ uspěla ještě kandidátka ODS Daniela Filipiová. Poměr žen mezi nominovanými za tuto stranu byl nižší než poměr žen (resp. jediné ženy) mezi zvolenými. V případě ČSSD k výraznému posunu nedošlo, mezi nominovanými tvoří ženy jen mírně vyšší procento než mezi zvolenými. Za KSČM nebyla ve druhém kole zvolena žena žádná.



Podobně **malý rozdíl mezi poměrem nominovaných a zvolených žen** najdeme i v celkovém počtu za všechny volební strany ve všech obvodech. Jak je patrné z následujícího grafu, v předchozích letech byly rozdíly mezi poměrem nominovaných a zvolených žen vždy výraznější – ať již ve prospěch či v neprospěch žen.

Z grafu je také patrné, že ženy zaznamenaly **dosud největší úspěch právě v roce 2006**, tj. v obvodech, do nichž se nyní volilo. Letos však bylo nominováno žen méně, a nepodařilo se jim proto volební úspěch zopakovat. Důležitým faktorem byl i výše již zmíněný **neúspěch KSČM ve druhém kole voleb**, do kterého postoupily (shodně jako za ČSSD) celkem 4 ženské kandidátky, neuspěla však ani jedna.





NADACE
OPEN SOCIETY FUND
PRAHA



© Fórum 50 %, o. p. s.
2012