

# ANALÝZA VÝSLEDKŮ VOLEB DO SENÁTU PČR V ROCE 2024 Z HLEDISKA ZASTOUPENÍ ŽEN A MUŽŮ

**Mgr. Veronika Šprincová**

Fórum 50 %, o.p.s | [www.padesatprocent.cz](http://www.padesatprocent.cz)

Analýza vznikla  
v rámci projektu  
„WomenPower:  
Posilování hlasu žen  
ve veřejném životě“,  
který je  
spolufinancován  
Evropskou unií.

*Projekt „WomenPower: Posilování hlasu žen ve veřejném životě“ byl podpořen Transatlantic Foundation a je spolufinancován Evropskou unií. Vyjádřené názory a stanoviska jsou však pouze názory a stanoviska Fóra 50 %, o.p.s. a nemusejí nutně odrážet názory a stanoviska Evropské unie nebo Evropské výkonné agentury pro vzdělávání a kulturu. Evropská unie ani orgán poskytující podporu za ně nemohou nést odpovědnost.*



**Spolufinancováno  
Evropskou unií**

**G | M | F** **Transatlantic  
Foundation**

## Úvod

Volby do Senátu PČR jsou specifické tím, že se každé dva roky obměňuje pouze třetina mandátů. Je tedy potřeba sledovat nejen podíl žen mezi nominovanými a zvolenými ve volbách v daném roce, ale i celkový vývoj zastoupení žen v horní komoře Parlamentu ČR. Jak je zřejmé z následujícího grafu a tabulky, ve vývoji nelze vysledovat jasný trend, u všech hodnot docházelo v uplynulých volebních letech ke kolísání.

Stejně jako v minulých volbách v roce 2022 byl podíl nominovaných žen nižší než podíl zvolených senátorek, což přispělo ke zvýšení celkového zastoupení žen v Senátu. **Zastoupení žen mezi nominovanými** letos činilo **17,2 %**, podíl **zvolených** žen odpovídá výsledku z let 2000, 2010 a 2020 – činí **14,8 %**.

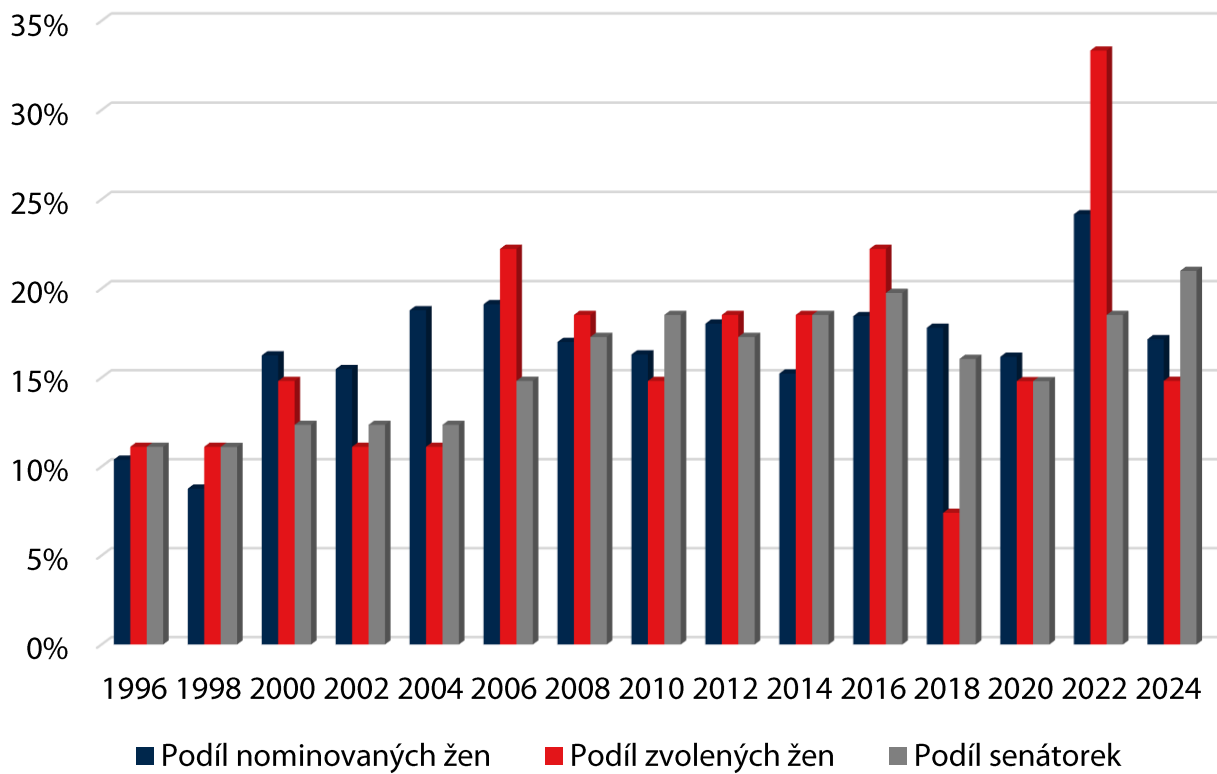
Již v **prvním kole** byla do Senátu se ziskem 50,7 % hlasů **zvolena Jana Mračková Vildumetzová** (ANO) ve volebním obvodu č. 2 – Sokolov. **Do druhého kola** voleb **postoupilo** celkem 5 žen, podíl kandidátek ve 2. kole tak činil 11,4 %.

Z prvního místa do 2. kola postoupila **Vladimíra Ludková** (ODS) ve volebním obvodu č. 23 – Praha 8, **Lena Mlejnková** (Starostové pro Liberecký kraj) ve volebním obvodu č. 35 – Jablonec nad Nisou a **Karin Podivinská** (ANO) ve volebním obvodu č. 59 – Brno-město; z druhé pozice pak **Helena Válková** (ANO) ve volebním obvodu č. 41 – Benešov a jediná senátorka obhajující mandát – **Hana Žáková** (STAN) ve volebním obvodu č. 53 – Třebíč.

**Ve druhém kole voleb** pak **uspěly 3 z nich** – **Vladimíra Ludková** (ODS), **Lena Mlejnková** (Starostové pro Liberecký kraj) a znovu byla zvolena i **Hana Žáková** (STAN). Celkem tak byly **zvoleny 4 senátorky**.

Obvody, kde letos probíhaly volby, zastupovaly před volbami jen 2 ženy, **celkový podíl senátorek se tak v porovnání se stavem před volbami zvýšil na 21 %**. Celkové zastoupení žen v horní komoře parlamentu se zvýšilo (stejně jako v letech 2006 a 2008) o 2,5 procentního bodu. Je to poprvé v historii, kdy podíl senátorek přesáhl jednu pětinu.

**Graf č. 1: Vývoj zastoupení žen v Senátu PČR v letech 1996–2024**



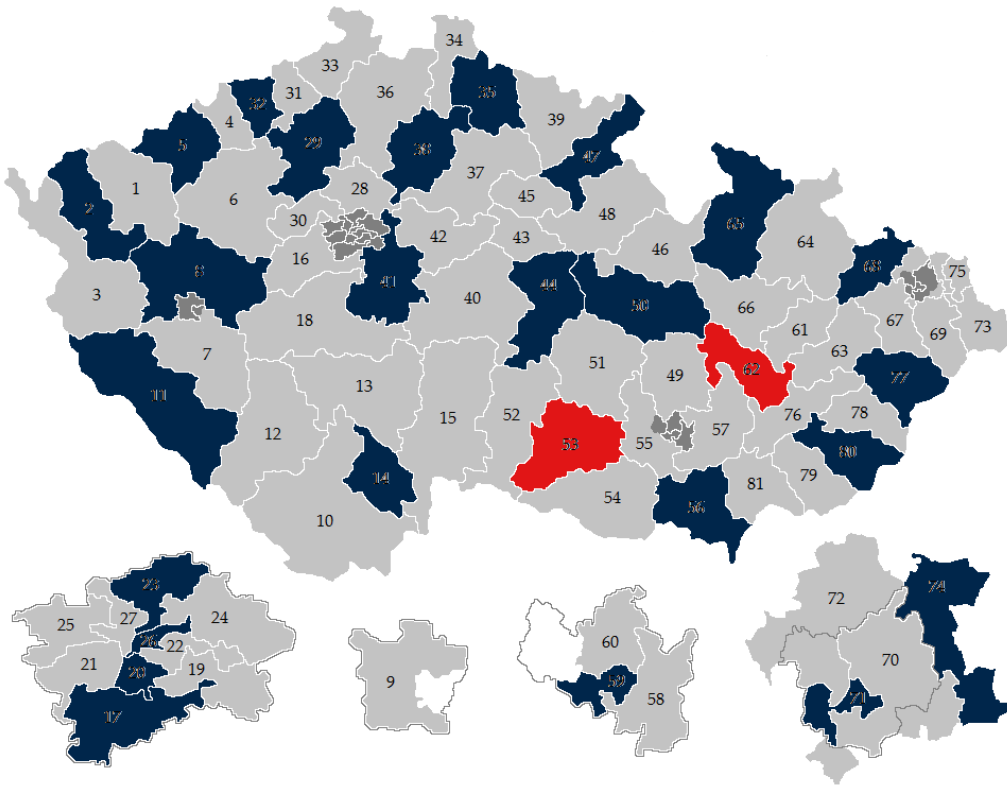
Zdroj dat: ČSÚ

**Tabulka č. 1: Vývoj zastoupení žen v Senátu PČR**

	1996	1998	2000	2002	2004
<b>Podíl nominovaných žen</b>	10,4 %	8,8 %	16,3 %	15,5 %	18,8 %
<b>Podíl zvolených žen</b>	11,1 %	11,1 %	14,8 %	11,1 %	11,1 %
<b>Podíl senátorek</b>	11,1 %	11,1 %	12,3 %	12,3 %	12,3 %
	2006	2008	2010	2012	2014
<b>Podíl nominovaných žen</b>	19,1 %	17,0 %	16,3 %	18,0 %	15,2 %
<b>Podíl zvolených žen</b>	22,2 %	18,5 %	14,8 %	18,5 %	18,5 %
<b>Podíl senátorek</b>	14,8 %	17,3 %	18,5 %	17,3 %	18,5 %
	2016	2018	2020	2022	2024
<b>Podíl nominovaných žen</b>	18,5 %	17,8 %	16,2 %	24,2 %	17,2 %
<b>Podíl zvolených žen</b>	22,2 %	7,4 %	14,8 %	33,3 %	14,8 %
<b>Podíl senátorek</b>	19,8 %	16,0 %	14,8 %	18,5 %	21,0 %

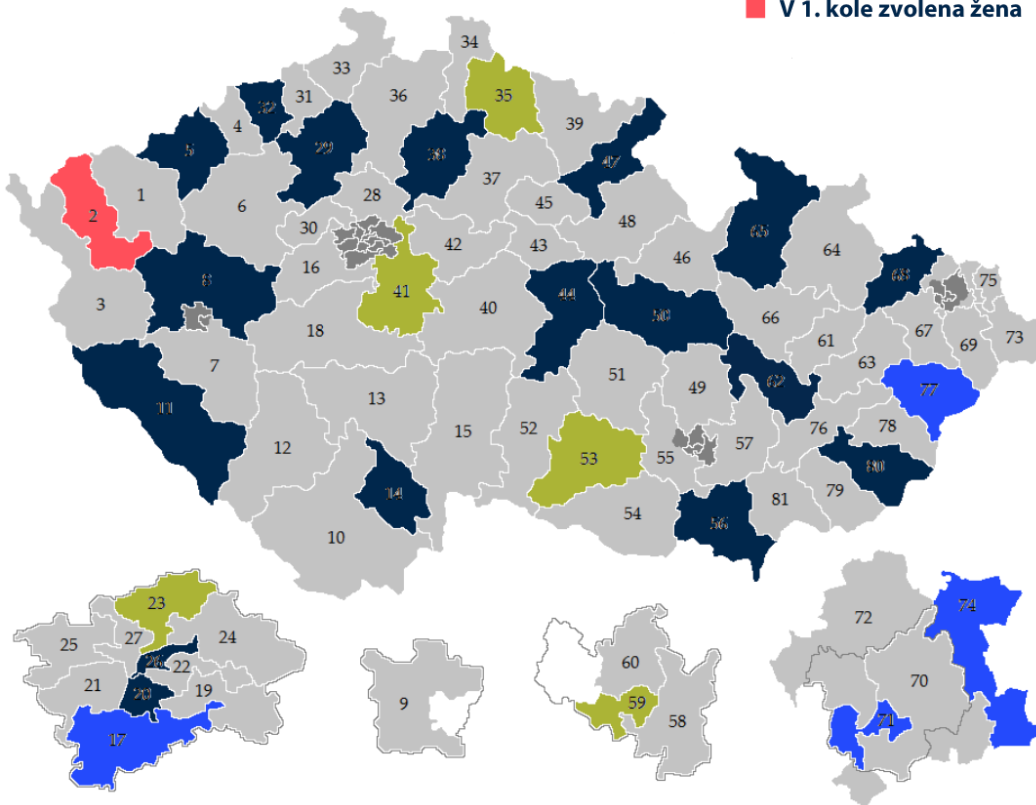
Zdroj dat: ČSÚ

### Stav před volbami

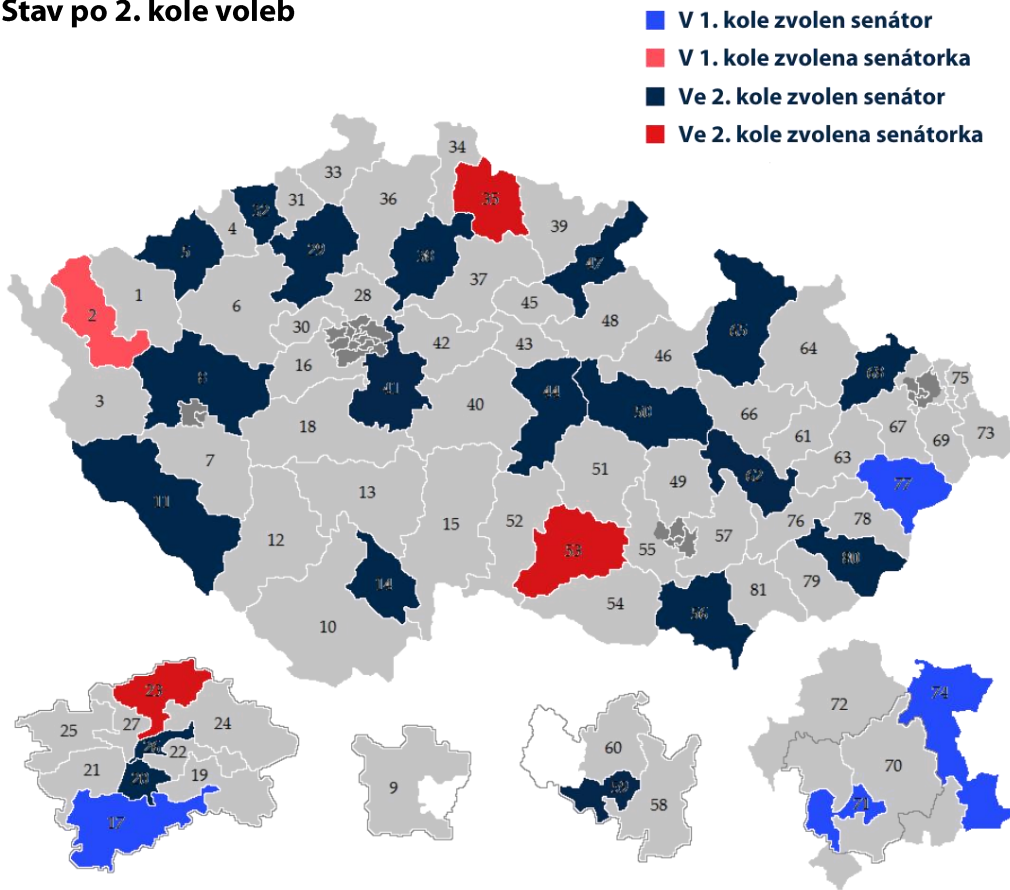


### Stav po 1. kole voleb

- Postoupili pouze muži
- Postoupili muž a žena
- V 1. kole zvolen muž
- V 1. kole zvolena žena

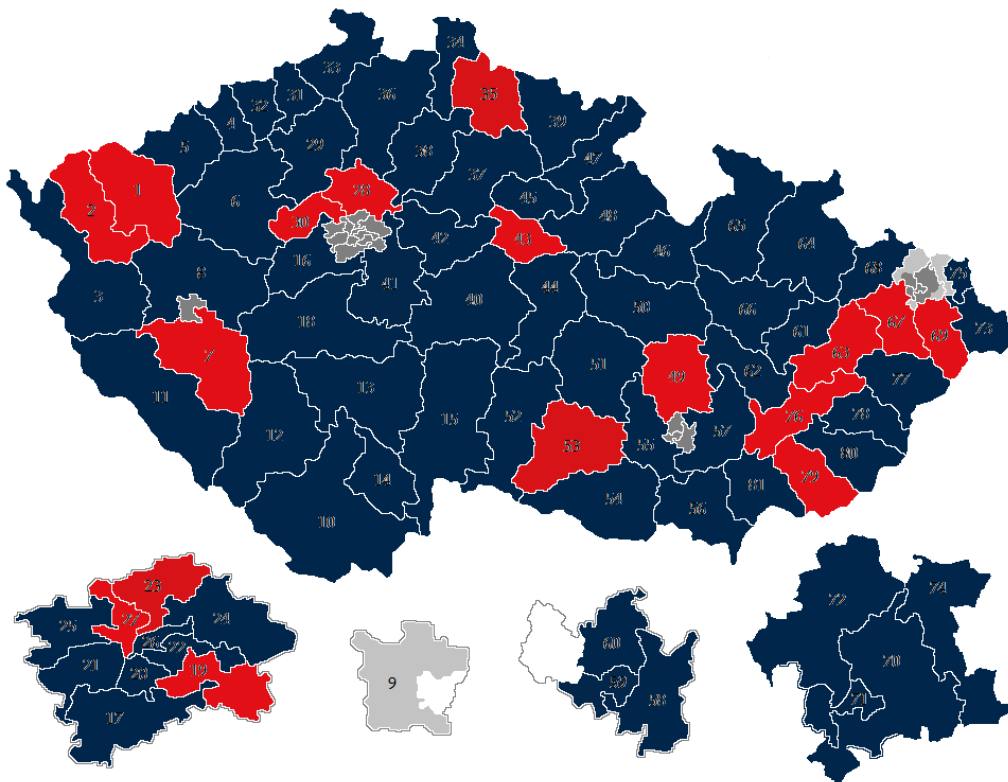


### Stav po 2. kole voleb



5

### Složení Senátu PČR po volbách 2024 z hlediska zastoupení žen a mužů



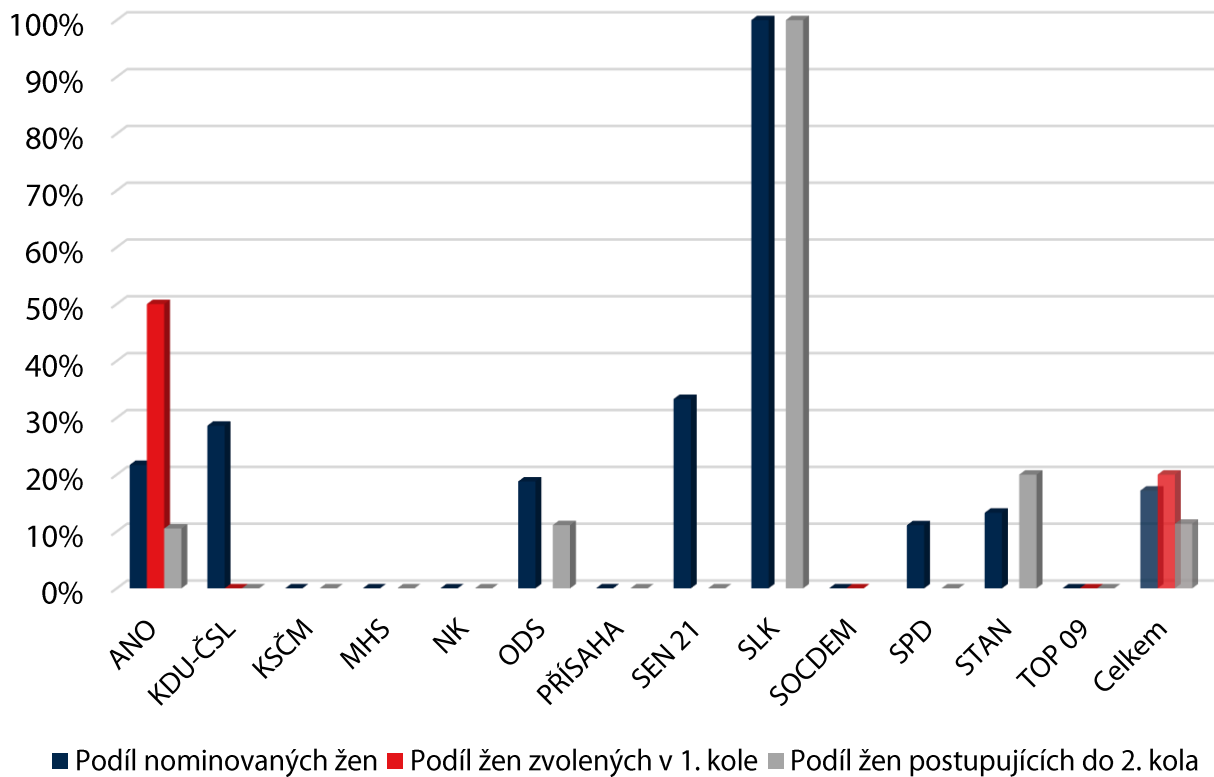
## Porovnání jednotlivých kandidujících subjektů z hlediska zastoupení žen a mužů v Senátu PČR

Mezi jednotlivými stranami panují tradičně rozdíly co do zastoupení žen. Zároveň platí, že i u jedné strany se podíl nominovaných žen v různých letech mění, v některých případech výrazně. Starostové pro Liberecký kraj do voleb vyslaly jedinou kandidátku, které také ve volbách uspěla. Uskupení **SEN 21** do voleb nominovalo třetinu žen, zvolen však za něj byl jen jeden senátor.

Již v **prvním kole** voleb uspěli hned 4 kandidující – 2 za **ANO** (z toho jedna žena) a po jednom (ve všech případech se jednalo o muže) KDU-ČSL, SOCDEM a TOP 09.

Z 12 subjektů, které postoupily do 2. kola voleb, jich však 5 do voleb vyslalo pouze muže a jeden muž kandidoval jako nezávislý. Malý byl i podíl žen kandidujících za **SPD** – pouze 11 %. Do **druhého kola** postoupily 2 kandidátky hnutí **ANO** a po jedné za **ODS**, **Starosty pro Liberecký kraj** a **Starosty a nezávislé**. Celkem se ve druhém kole o senátorské křeslo utkalo 44 osob, z toho 5 žen, jejich podíl tak činil jen 11,4 %.

**Graf č. 2: : Výsledky 1. kola voleb z hlediska zastoupení žen za jednotlivé navrhuující strany**



Zdroj dat: ČSÚ

Ve druhém kole voleb pak uspělo celkem 9 subjektů a jeden nezávislý kandidát. Zvolena byla jediná nominantka **Starostů pro liberecký kraj**. Uspěly i nominantky hnutí **ANO**, za které byla jediná senátorka zvolena v 1. kole, **ODS** a **STAN**. Výsledky všech postupujících stran z hlediska zastoupení žen a mužů jsou zachyceny v Tabulce č. 2.

**Tabulka č. 2: Volby do Senátu 2024 z hlediska zastoupení žen dle jednotlivých navrhujeících stran**

Navrhující strana	Podíl nominovaných žen	Podíl žen zvolených v 1. kole	Podíl žen postupujících do 2. kola	Podíl žen zvolených ve 2. kole	Podíl zvolených žen
<b>ANO</b>	21,7%	50%	10,5%	0%	12,5%
<b>KDU-ČSL</b>	28,6%	0%	0%	0%	0%
<b>NK</b>	0%	-	0%	0%	0%
<b>ODS</b>	18,8%	-	11,1%	20%	20,0%
<b>PŘÍSAHA</b>	0%	-	0%	0%	0%
<b>SEN 21</b>	33,3%	-	0%	0%	0%
<b>SLK</b>	100%	-	100%	100%	100%
<b>SOCDEM</b>	0%	0%	-	-	-
<b>STAN</b>	13,3%	-	20%	20%	20%
<b>TOP 09</b>	0%	0	0%	0%	0%
<b>Celkem</b>	<b>17,2%</b>	<b>20%</b>	<b>12,2%</b>	<b>13,6%</b>	<b>14,8%</b>

Zdroj dat: ČSÚ



© **Fórum 50 %, o.p.s.**

[www.padesatprocent.cz](http://www.padesatprocent.cz)