

ANALÝZA VÝSLEDKŮ VOLEB DO SENÁTU PČR V ROCE 2022 Z HLEDISKA ZASTOUPENÍ ŽEN

Mgr. Veronika Šprincová

Fórum 50 %, o.p.s | www.padesatprocent.cz

Analýza je součástí
projektu „Spoluprací
k úspěchu – Podpora
zapojení žen
do komunální
politiky“
financovaného
z Operačního
programu
Zaměstnanost reg. č.
CZ.03.1.51/0.0/0.0/17
_081/0011610



Evropská unie
Evropský sociální fond
Operační program Zaměstnanost



FÓRUM 50%

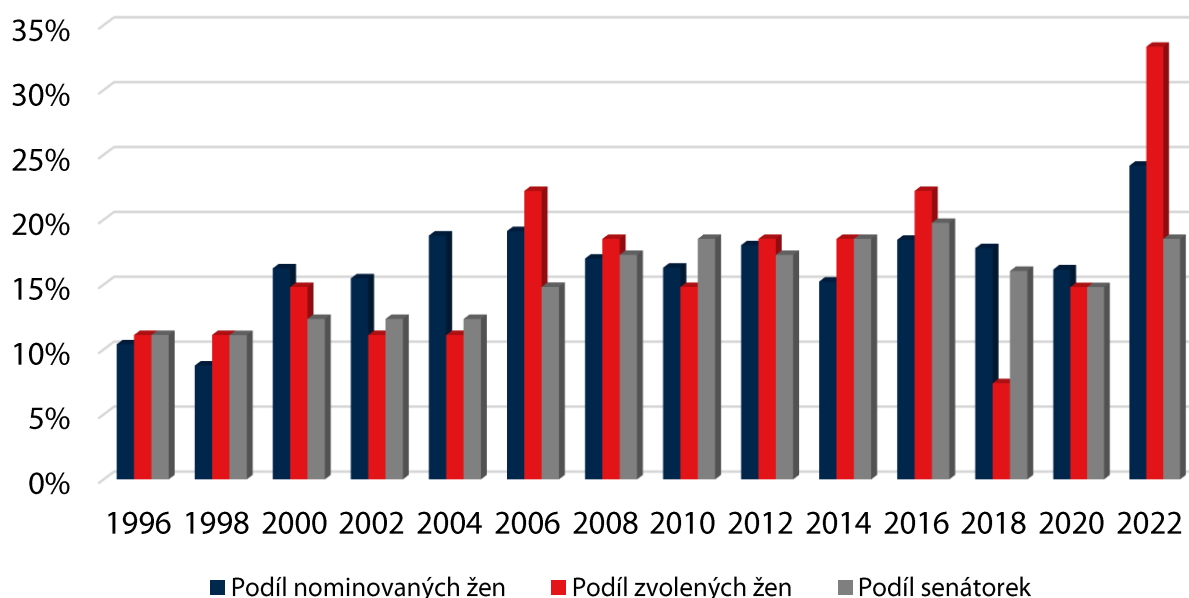
Úvod

Volby do Senátu PČR jsou specifické tím, že se každé dva roky obměňuje pouze třetina mandátů. Je tedy potřeba sledovat nejen podíl žen mezi nominovanými a zvolenými, ale i celkový vývoj zastoupení žen v horní komoře Parlamentu ČR. Jak je zřejmé z následujícího grafu a tabulky, ve vývoji nelze vysledovat jasný trend, u všech hodnot docházelo v uplynulých volebních letech ke kolísání. **Zastoupení žen mezi nominovanými i zvolenými** bylo letos historicky **nejvyšší**. Strany, hnutí a jejich koalice letos do voleb vyslaly 24,4 % žen, podíl **zvolených** žen pak činí přesně **jednu třetinu**.

Do druhého kola voleb postoupilo celkem 17 žen. S mužským protikandidátem se ve 2. kole voleb utkaly Alena Dernerová (SD-SN), Daniela Kovářová (NK), Hana Kordová Marvanová (KDU+ODS+TOP 09), Renata Chmelová (SZ+STAN+LES+SEN), Radka Loučková Kotasová (ANO), Miluše Horská (KDU-ČSL+NK), Jaromíra Vítková (KDU+ODS+TOP 09), Jana Nagyová (ANO) a Ivana Váňová (KDU+ODS+TOP 09). Ve čtyřech obvodech proti sobě ve druhém kole stanuly dvě ženy. Eva Chromcová (SPD) a Věra Procházková (ANO), Andrea Brzobohatá (ANO) a Jarmila Smotlachová (ODS), Lucie Pluhařová (ANO) a Jana Zwyrtke Hamplová (NK), Ladislava Brančíková (ANO) a Eva Rajchmanová (KDU+ODS+TOP 09).

Ve druhém kole uspělo 9 z nich: Miluše Horská (KDU-ČSL+NK), Daniela Kovářová (NK), Hana Kordová Marvanová (KDU+ODS+TOP 09), Věra Procházková (ANO), Eva Rajchmanová (KDU+ODS+TOP 09), Jarmila Smotlachová (ODS), Jana Zwyrtke Hamplová (NK), Ivana Váňová (KDU+ODS+TOP 09), Jaromíra Vítková (KDU+ODS+TOP 09). Obvody, kde probíhaly volby, zastupovalo před volbami 6 žen, **celkový podíl senátorek se tak v porovnání se stavem před zvýšil a činí 18,5 %** (tedy stejně jako po volbách v letech 2010 a 2014).

Graf č. 1: Vývoj zastoupení žen v Senátu PČR v letech 1996–2022



Zdroj dat: ČSÚ, graf Fórum 50 %

Tabulka č. 1: Vývoj zastoupení žen v Senátu PČR v letech 1996–2022

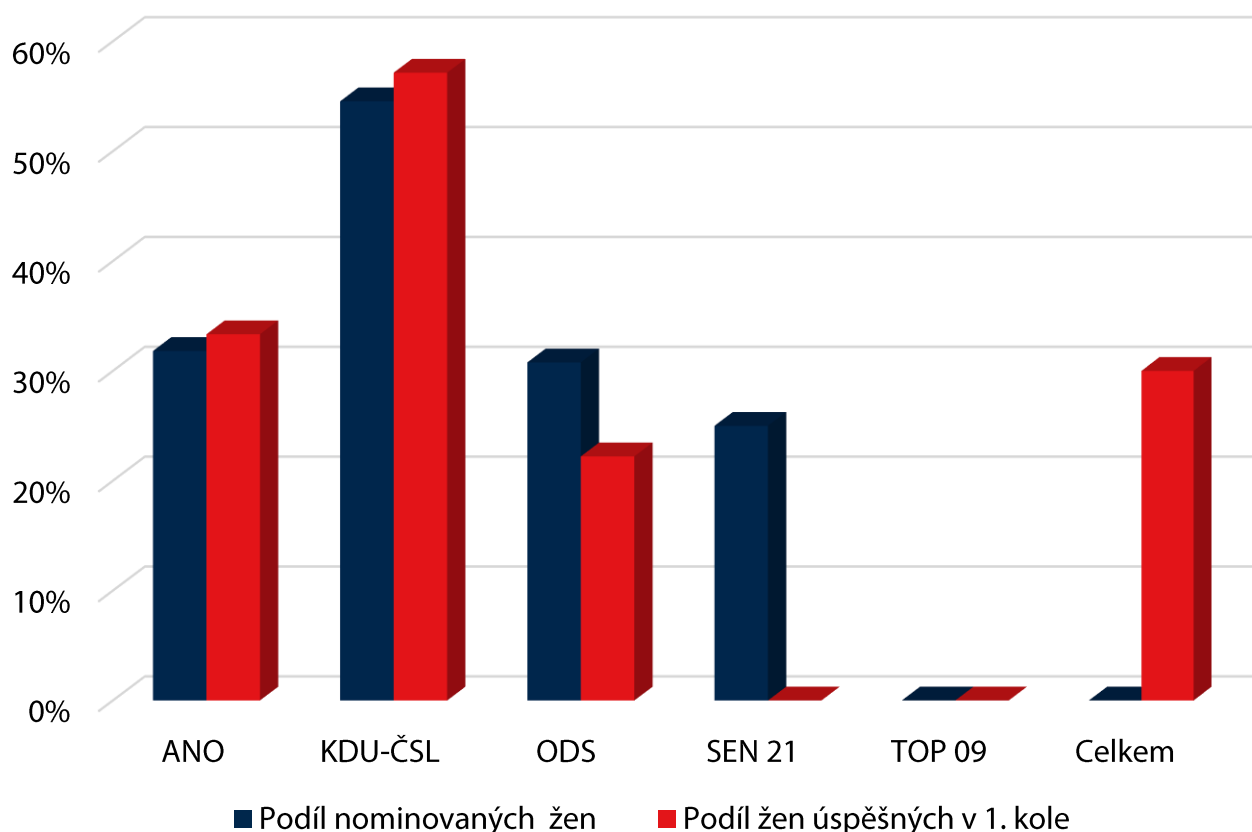
	1996	1998	2000	2002	2004	2006	2008
Podíl nominovaných žen	10,4 %	8,8 %	16,3 %	15,5 %	18,8 %	19,1 %	17,0 %
Podíl zvolených žen	11,1 %	11,1 %	14,8 %	11,1 %	11,1 %	22,2 %	18,5 %
Podíl senátorek	11,1 %	11,1 %	12,3 %	12,3 %	12,3 %	14,8 %	17,3 %
	2010	2012	2014	2016	2018	2020	2022
Podíl nominovaných žen	16,3 %	18,0 %	15,2 %	18,5 %	17,8 %	16,2 %	24,4 %
Podíl zvolených žen	14,8 %	18,5 %	18,5 %	22,2 %	7,4 %	14,8 %	33,3 %
Podíl senátorek	18,5 %	17,3 %	18,5 %	19,8 %	16,0 %	14,8 %	18,5 %

Zdroj dat: ČSÚ, tabulka Fórum 50 %

Porovnání jednotlivých kandidujících subjektů z hlediska zastoupení žen a mužů v Senátu PČR

Mezi jednotlivými stranami panují tradičně rozdíly co do zastoupení žen. Zároveň platí, že i u jedné strany se podíl nominovaných žen v různých letech někdy výrazně mění. V letošních volbách **jednoznačně zabodovala KDU-ČSL**, která do voleb nominovala 54,5 % žen. Mezi nově zvolenými senátory a senátkami navržených za KDU-ČSL je žen dokonce **57,1 %**.

Ze 16 subjektů, které postoupily do 2. kola voleb, jich však 8 do voleb vyslalo pouze muže. Výsledky všech navrhuujících stran úspěšných v 1. kole jsou zachyceny v Tabulce č. 2.

Graf č. 2: Výsledky 1. kola voleb z hlediska zastoupení žen za vybrané* navrhuující strany

*Do grafu jsou zahrnuty pouze subjekty, za které v 1. kole uspěla více než 1 osoba.

Zdroj dat: ČSÚ, graf Fórum 50 %

Tabulka č. 2: Volby do Senátu 2022 z hlediska zastoupení žen dle jednotlivých navrhujeících stran

Navrhující strana	Podíl žen	Podíl žen úspěšných v 1. kole	Podíl zvolených žen
ANO	31,8%	33,3%	33,3%
ČSSD	33,3%	0,0%	-
HPP 11	0,0%	0,0%	-
JIH 12	0,0%	0,0%	-
KDU-ČSL	54,5%	57,1%	57,1%
NEZ	20,0%	100,0%	100,0%
NK	28,6%	100,0%	100,0%
ODS	30,8%	22,2%	25,0%
ProMOST	0,0%	0,0%	0,0%
SD-SN	100,0%	100,0%	-
SEN 21	25,0%	0,0%	0,0%
SLK	0,0%	0,0%	0,0%
SPD	15,8%	100,0%	-
STAN	15,4%	100,0%	-
T2020	0,0%	0,0%	0,0%
TOP 09	0,0%	0,0%	0,0%
Všechny subjekty	24,4%	33,3%	33,3%

Zdroj dat: ČSÚ, tabulka Fórum 50 %

© Fórum 50 %, o.p.s

www.padesatprocent.cz