

ANALÝZA VÝSLEDKŮ VOLEB DO ZASTUPITELSTEV MĚST A OBCÍ 2022 Z HLEDISKA ZASTOUPENÍ ŽEN

Mgr. Veronika Šprincová

Fórum 50 %, o.p.s | www.padesatprocent.cz

*Analýza je součástí
projektu „Spoluprací
k úspěchu – Podpora
zapojení žen
do komunální politiky“
financovaného
z Operačního programu
Zaměstnanost reg. č.
CZ.03.1.51/0.0/0.0/17_0
81/0011610*



Evropská unie
Evropský sociální fond
Operační program Zaměstnanost



FÓRUM 50%

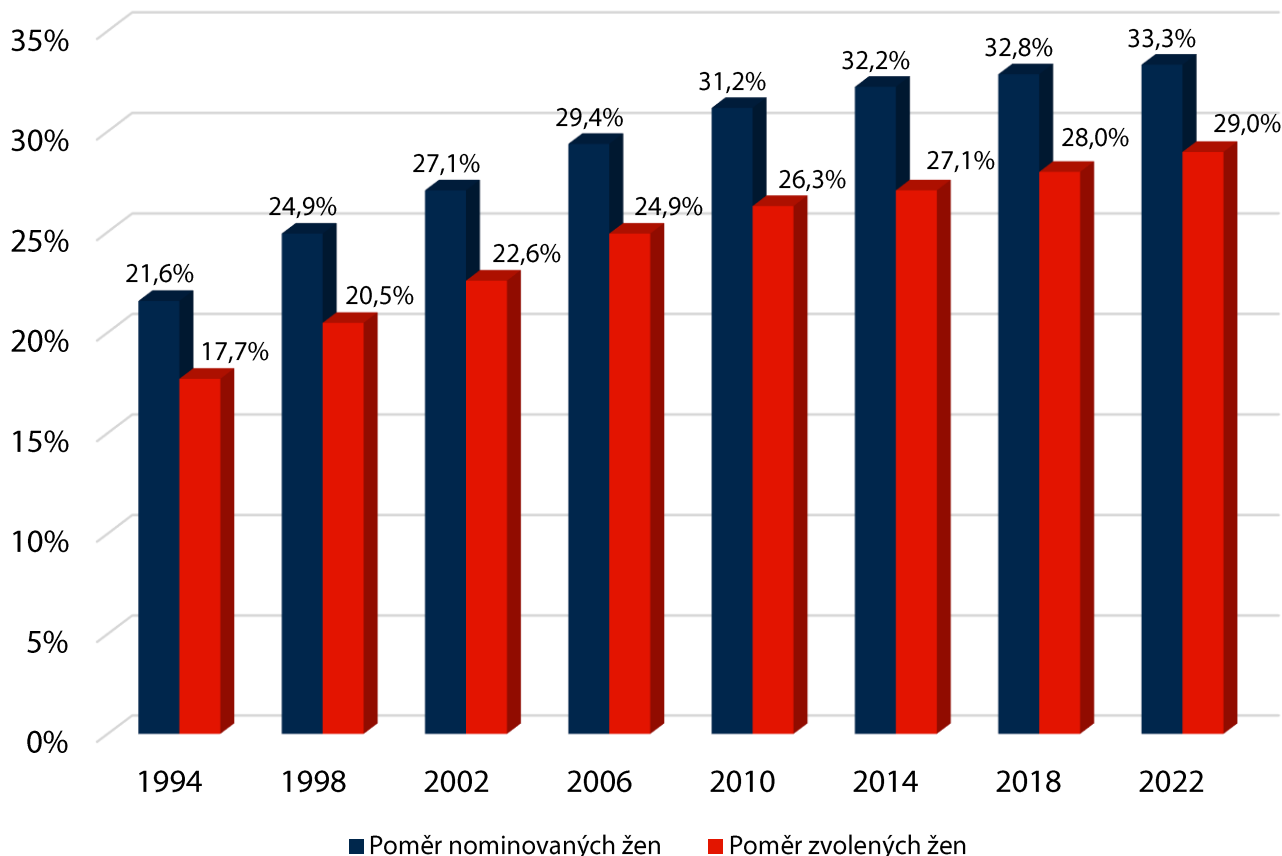
Obsah

Úvod	1
Graf č. 1: Vývoj zastoupení žen v zastupitelstvech měst a obcí	1
Graf č. 2: Vývoj zastoupení žen v zastupitelstvech měst a obcí podle typu	2
Porovnání statutárních měst a hl. m. Prahy	2
Tabulka č. 1: Podíl kandidujících a zvolených žen.....	2
Tabulka č. 2: Vliv přednostního přidělování mandátů (podle měst)	4
Zastoupení žen dle kandidujících stran	6
Graf č. 3: Podíly nominovaných a zvolených žen za vybrané strany.....	6
Graf č. 4: Srovnání podílu zvolených žen za vybrané strany.....	7
ANO	7
Česká pirátská strana.....	8
Česká strana sociálně demokratická	9
Komunistická strana Čech a Moravy	9
Křesťanská a demokratická unie – Československá strana lidová.....	10
Občanská demokratická strana.....	11
Starostové a nezávislí.....	12
Svoboda a přímá demokracie	12
Strana zelených.....	13
TOP 09	14
Tabulka č. 3: Vliv přednostního přidělování mandátů (podle stran).....	15
Závěr.....	15

Úvod

Výsledky voleb potvrdily předvolební prognózy Fóra 50 %. I v roce 2022 se projevil dlouhodobý trend postupného zvyšování podílu žen v zastupitelstvech měst a obcí – **zastoupení žen se zvýšilo z 27,99 % na 28,98 %**.

Graf č. 1: Vývoj zastoupení žen v zastupitelstvech měst a obcí v letech 1994–2022

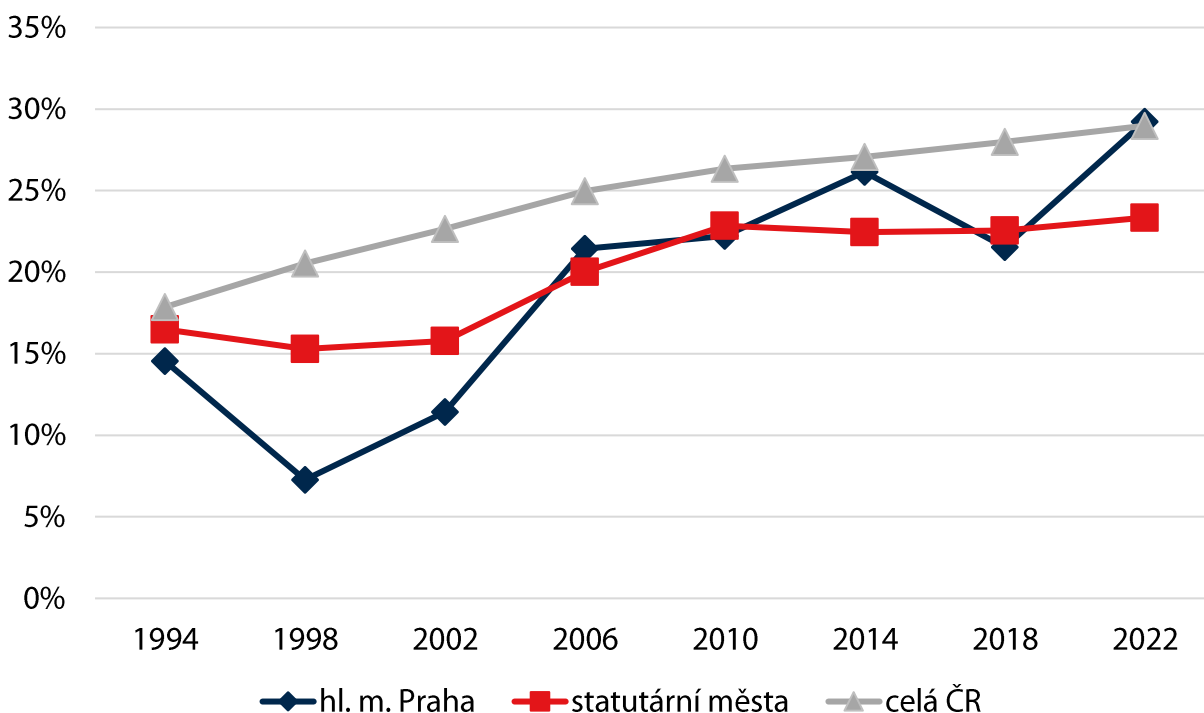


1

Zdroj dat: ČSÚ, graf Fórum 50 %

Když se podíváme na výsledky podrobněji, zjistíme, že netradičně podíl žen zvolených do zastupitelstva hl. m. Prahy překonal průměrné zastoupení žen nejen ve 26 statutárních městech (a to o 5,5 procentního bodu), ale i v zastupitelstvech měst a obcí celkově (o 0,25 procentního bodu). Nicméně rozdíl mezi statutárními městy a celkovým zastoupením žen v nově zvolených zastupitelstvech (viz Graf č. 2) opět potvrzuje nepřímou úměru, kdy s velikostí města se zpravidla snižuje podíl žen v zastupitelstvu.

Graf č. 2: Vývoj zastoupení žen v zastupitelstvech měst a obcí podle typu v letech 1994–2022



Zdroj dat: ČSÚ, graf Fórum 50 %

Porovnání statutárních měst a hl. m. Prahy z hlediska zastoupení žen a mužů v nově zvolených zastupitelstvech

2

V následujícím srovnání již bude Praha zahrnuta do porovnání se statutárními městy. V těchto městech se zastoupení žen po volbách **zvýšilo** o 1,2 procentního bodu z 22,5 % na **23,7 %**.

V následující tabulce vidíme, že **největší podíl mandátů získaly ženy v Mostě – 35,6 %**. Největší podíl na tom má hnutí ANO, které získalo 10 mandátů, a 8 z nich obsadily ženy; třetinové zastoupení žen mají koalice ODS + NEZ a SPD + Trikolora. Sdružení Mostečané Mostu má pětinové zastoupení žen a vítěznou stranu ProMOST zastupuje jen 19 % žen. Třicetiprocentní hranice dosáhlo zastoupení žen i v Jablonci nad Nisou.

Naopak **nejmenší podíl křesel připadl ženám v zastupitelstvu Plzně – 17 %**. Tři ze zvolených stran zde nezastupuje žádná žena (Piráti, PRO PLZEŇ a SPD) a u zbývajících tří zvolených subjektů nepřesahuje zastoupení žen 26,7 %.

Tabulka č. 1: Podíl kandidujících a zvolených žen ve statutárních městech a hl. m. Praze

Město	Podíl kandidujících žen	Podíl zvolených žen	Rozdíl mezi podílem kandidujících a zvolených žen
Brno	34,1%	27,3%	-6,9 p. b.
České Budějovice	33,8%	24,4%	-9,4 p. b.
Děčín	28,3%	18,5%	-9,8 p. b.

Město	Podíl kandidujících žen	Podíl zvolených žen	Rozdíl mezi podílem kandidujících a zvolených žen
Frýdek-Místek	32,0%	20,9%	-11,1 p. b.
Havířov	34,9%	27,9%	-7,0 p. b.
Hradec Králové	33,3%	18,9%	-14,4 p. b.
Chomutov	33,3%	25,7%	-7,6 p. b.
Jablonec nad Nisou	38,7%	30,0%	-8,7 p. b.
Jihlava	35,9%	21,6%	-14,3 p. b.
Karlovy Vary	37,7%	22,9%	-14,8 p. b.
Karviná	36,1%	22,0%	-14,2 p. b.
Kladno	35,4%	24,2%	-11,1 p. b.
Liberec	35,4%	20,5%	-14,9 p. b.
Mladá Boleslav	29,2%	18,2%	-11,0 p. b.
Most	38,7%	35,6%	-3,2 p. b.
Olomouc	33,8%	24,4%	-9,4 p. b.
Opava	33,3%	20,5%	-12,8 p. b.
Ostrava	36,6%	23,6%	-13,0 p. b.
Pardubice	31,9%	17,9%	-14,0 p. b.
Plzeň	29,2%	17,0%	-12,1 p. b.
Praha	34,5%	29,2%	-5,3 p. b.
Prostějov	32,7%	20,0%	-12,7 p. b.
Přerov	32,6%	20,0%	-12,6 p. b.
Teplice	30,9%	22,2%	-8,6 p. b.
Třinec	32,9%	24,2%	-8,6 p. b.
Ústí nad Labem	39,7%	29,7%	-9,9 p. b.
Zlín	32,8%	24,4%	-8,4 p. b.
Celkem	34,4%	23,7%	-10,7 p. b.

Zdroj dat: ČSÚ, tabulka Fórum 50 %

Celkově bylo zvoleno o 10,7 p.b. méně žen, než jich kandidovalo a v žádném městě nebyl podíl kandidujících žen nižší než podíl žen zvolených. Nejmenší rozdíl byl v Mostě, kde bylo zvoleno o 3,2 p.b. méně žen, než jich kandidovalo, a kde je také podíl zastupitelek nejvyšší. Naopak největší rozdíl najdeme v Liberci, kde kandidovalo celkem 35,4 % žen, ale zvoleno jich bylo jen 25,5%.

Zásadní vliv na konečné zastoupení žen v zastupitelstvech tak měl úspěch konkrétních politických subjektů. V některých případech se i ve statutárních městech projevil **vliv „preferenčních“ hlasů**. Celkově ženy oproti původním nominacím **„přišly“ o 3 křesla**. Pokud by tedy záleželo pouze na pořadí na kandidátní listině, zasedlo by v zastupitelstvech statutárních měst a hl. m. Prahy 2618 žen, tj. 34,4 %.

Největší změnu z hlediska zastoupení žen a mužů způsobilo přednostní přidělování mandátů v **Jihlavě** a v **Mladé Boleslavi**. Ženy zde získaly **méně o 2 křesla** – z původně volitelného místa mandát nezískaly kandidátky navržené Piráty a STAN v Jihlavě, v Mladé Boleslavi nezískala mandát nezávislá kandidátka za uskupení Hlas pro Boleslav a kandidátka navržená Stranou zelených.

Po jednom mandátu ženy „ztratily“ v Liberci, Pardubicích, Přerově a v Třinci. V Liberci mužský kandidát přeskočil kandidátku Strany zelených. V Pardubicích získali mandát díky „křížkování“ hned čtyři kandidáti, jeden z nich „přeskočil“ kandidátku navrženou PP21 na kandidátce Žijeme Pardubice. V Přerově se z původně volitelného místa do zastupitelstva nedostala nezávislá kandidátka za uskupení Pomáháme městu. V Třinci voličky a voliči zamíchali pořadím v případě tří kandidujících subjektů, z původně volitelného místa mandát nezískala kandidátka ČSSD.

V některých městech sice za jednu stranu ženy mandáty ztratily, za jinou je však získaly z původně nevolitelných míst a tím se **celkový poměr žen a mužů v daném zastupitelstvu nezměnil.** To je případ **Děčína**, kdy mandát nezískala nominatka PRO Zdraví, ale naopak z původně nevolitelného místa se do zastupitelstva dostala **Jana Bednarska**, kandidátka Volby pro Děčín navržená MHNHRM. Podobně tomu bylo i v **Karlových Varech** – na jedné straně o mandát „přišly“ nominantky Karlovarské občanské iniciativy a Pirátů, ale na druhé straně z původně nevolitelných míst mandát získaly **Žaneta Salátová** (STAN) a **Štěpánka Steinová** (Karlovaráci). V Opavě díky přímé podpoře voličů a voliček mandát získala kandidátka KDU-ČSL **Lucie Pobořilová**, na druhé straně se z původně volitelného místa do zastupitelstva nedostala kandidátka Strany zelených. V Praze pak mandát oproti pořadí na kandidátní listině získala **Zuzana Hamanová** (STAN), přeskočila však svoji stranickou kolegyni kandidující z 5. místa.

V některých městech se díky preferenčním hlasům **podíl zvolených žen naopak zvýšil.** V zastupitelstvu **Jablonce nad Nisou** byly z původně nevolitelného místa zvoleny **Martina Picko Baumannová** (nezávislá za koalici Piráti+NK) a **Veronika Kaššovicová** (nezávislá za sdružení Společně pro Jablonec). Pokud by byly tyto mandáty obsazeny dle pořadí, nedosáhlo by zastoupení žen v zastupitelstvu Jablonce nad Nisou 30% hranice a činilo by pouze 23,3 %. Jeden mandát „navíc“ získaly ženy v **Brně**, kde díky přímé voličské podpoře získala mandát nominatka Strany zelených **Jasna Flamiková**. Stejně tak se z původně nevolitelného místa do zastupitelstva dostala **Eva Machová** (STAN) v **Olomouci** a **Ivana Hemerková** (Pévěčko) v **Prostějově**.

4

Tabulka č. 2: Vliv přednostního přidělování mandátů (podle měst)

Město	Změna počtu zvolených žen oproti pořadí na kandidátní listině
Brno	+1
České Budějovice	-
Děčín	-
Frydek-Místek	-
Havířov	-
Hradec Králové	-
Chomutov	-
Jablonec nad Nisou	+2
Jihlava	-2
Karlovy Vary	-
Karviná	-
Kladno	-
Liberec	-1
Mladá Boleslav	-2

Město	Změna počtu zvolených žen oproti pořadí na kandidátní listině
Most	-
Olomouc	+1
Opava	-
Ostrava	-
Pardubice	-1
Plzeň	-
Praha	-
Prostějov	+1
Přerov	-1
Teplice	-
Třinec	-1
Ústí nad Labem	-
Zlín	-
Celkem	-3

Zdroj dat: ČSÚ, výpočet a tabulka Fórum 50 %

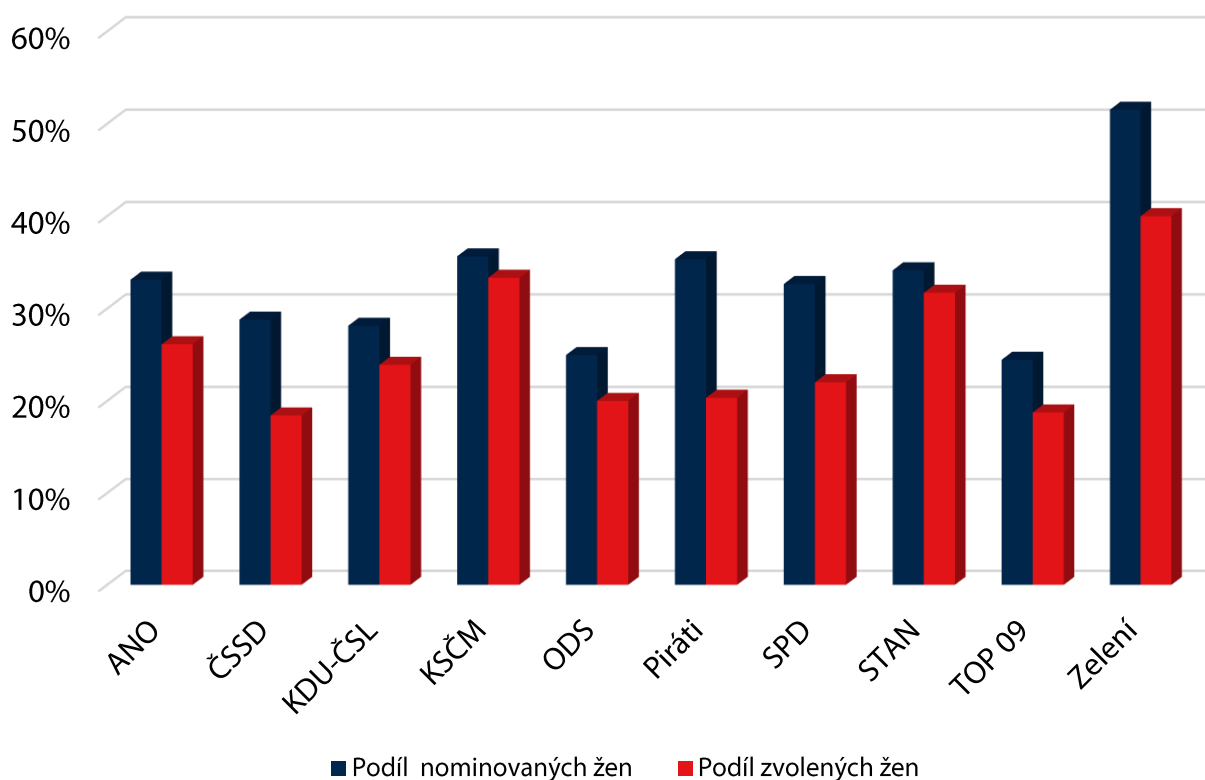
Podrobné tabulky k jednotlivým statutárním městům jsou zařazeny na konci tohoto dokumentu.

Zastoupení žen v zastupitelstvech statutárních měst a hl. m. Prahy dle kandidujících stran

Složení kandidátních listin naznačovalo, že se podíl mezi zvolenými ženami nebude příliš výrazně lišit. Z analyzovaných stran (tedy těch, které sestavily kandidátky ve většině statutárních měst) vybočovala jen **Strana zelených**, jako jediná z analyzovaných stran dosáhla vyrovnaného zastoupení žen a mužů na kandidátních listinách a nominovala největší podíl žen na volitelná místa i celkově.

Z následujícího grafu je patrné, že v případě všech stran, které získaly mandáty ve více než jednom statutárním městě, byl **podíl žen mezi nominovanými vyšší než mezi zvolenými**. Totéž platí pro celkové nominace a obsazení křesel v zastupitelstvech statutárních měst. Je to dáno částečně tím, že podíl žen na volitelných místech kandidátních listin byl nižší než celkový podíl kandidujících žen, částečně i tím, že některé kandidátky byly z volitelných míst „vykřížkovány“.

Graf č. 3: Podíly nominovaných a zvolených žen ve statutárních městech a hl. m. Praze za vybrané* strany



6

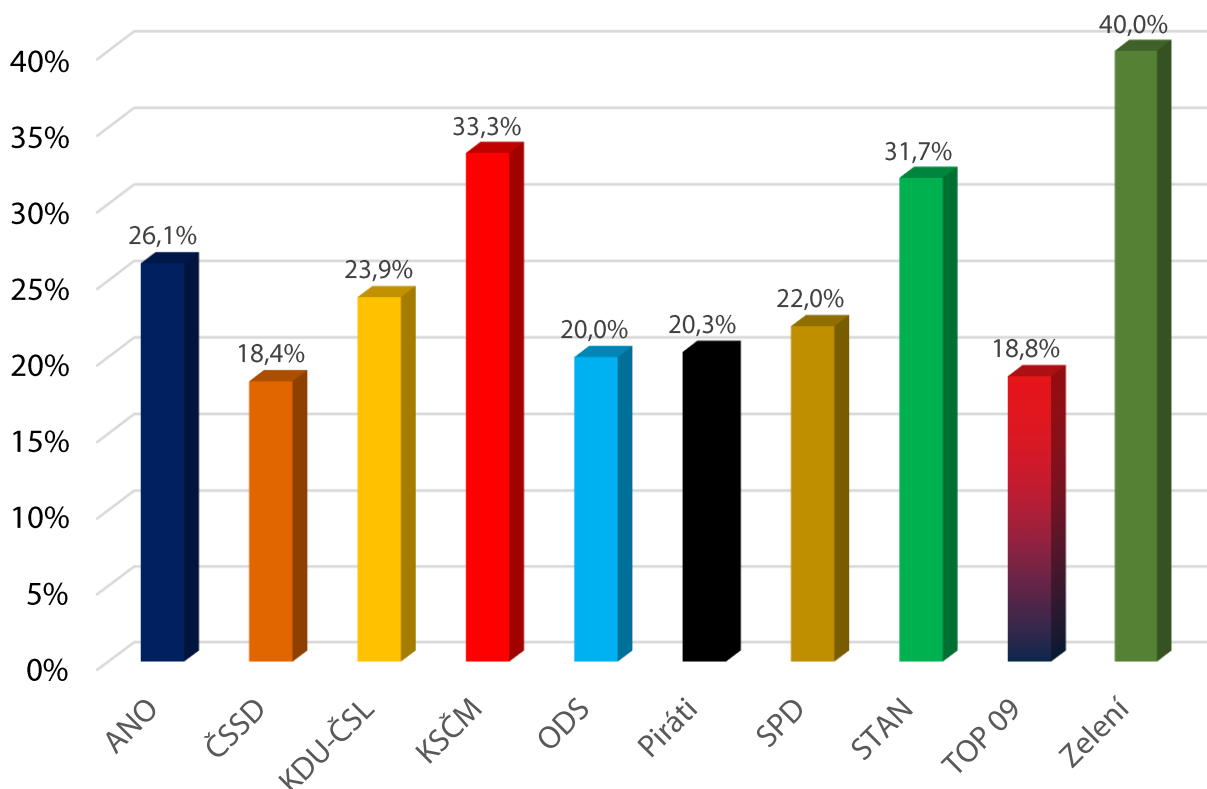
* do grafu jsou zařazeny strany, které získaly mandáty ve více než jednom statutárním městě
Zdroj dat: ČSÚ, graf Fórum 50 %

Nejvýrazněji se nepoměr mezi podílem nominovaných a zvolených žen **projevil** stejně jako v minulých volbách u **České pirátské strany**. Z ostatních stran je největší propad v podílu žen mezi nominacemi a výsledky u **Strany zelených** – rozdíl zde činí 11,5 procentního bodu –, i tak má však strana ze všech analyzovaných nejvyšší podíl zastupitelek, a to přesně dvě pětiny. Naopak **nejmenší rozdíl** mezi podílem nominovaných a zvolených žen **zaznamenala KSČM** (2,3 p.b.),

kteřá však celkově ve statutárních městech obsadila jen 9 mandátů. Podobný rozdíl (2,4 p.b.) najdeme i u hnutí Starostové a nezávislí.

Následující graf pak již zachycuje podíl žen mezi zvolenými zastupiteli a zastupitelkami statutárních měst a hl. m. Prahy za jednotlivé politické strany. **Vyrovnané zastoupení žen a mužů mezi nově zvolenými zastupiteli a zastupitelkami má Strana zelených. Kritickou 30% hranici zastoupení žen, se podařilo letos překonat i KSČM a STAN.**

Graf č. 4: Srovnání podílu zvolených žen ve statutárních městech a hl. m. Praze za vybrané strany



* do grafu jsou zařazeny strany, které získaly mandát ve více než jednom statutárním městě
Zdroj dat: ČSÚ

ANO

Město	Podíl nominovaných žen	Zisk mandátů	Počet zvolených žen	Podíl zvolených žen
Brno	29,1%	13	3	23,1%
České Budějovice	20,0%	13	2	15,4%
Děčín	22,2%	11	2	18,2%
Frydek-Místek	46,5%	11	4	36,4%
Havířov	39,5%	15	4	26,7%
Hradec Králové	32,4%	13	3	23,1%
Chomutov	37,1%	13	3	23,1%
Jablonec nad Nisou	26,7%	9	2	22,2%
Jihlava	24,3%	14	3	21,4%
Karlovy Vary	42,9%	14	5	35,7%
Karviná	41,5%	10	2	20,0%

Analyza výsledků voleb do zastupitelstev měst a obcí 2022 z hlediska zastoupení žen

Město	Podíl nominovaných žen	Zisk mandátů	Počet zvolených žen	Podíl zvolených žen
Kladno	36,4%	5	1	20,0%
Liberec	23,1%	11	3	27,3%
Mladá Boleslav*	0,0%	5	0	0,0%
Most	60,0%	10	8	80,0%
Olomouc	40,0%	16	4	25,0%
Opava	20,5%	17	4	23,5%
Ostrava	40,0%	21	7	33,3%
Pardubice	17,9%	12	3	25,0%
Plzeň*	22,2%	14	2	14,3%
Praha	32,3%	14	5	35,7%
Prostějov	31,4%	14	3	21,4%
Přerov	45,7%	14	4	28,6%
Teplice	33,3%	9	2	22,2%
Třinec	21,2%	8	1	12,5%
Ústí nad Labem	35,1%	13	3	23,1%
Zlín	39,0%	14	4	28,6%
Celkem	33,1%	333	87	26,1%

*koalice

Česká pirátská strana

Město	Podíl nominovaných žen	Zisk mandátů	Počet zvolených žen	Podíl zvolených žen
Brno	38,2%	4	1	25,0%
České Budějovice	24,4%	3	1	33,3%
Děčín	25,9%	1	0	0,0%
Frydek-Místek	48,8%	0	0	-
Havířov	39,5%	0	0	-
Hradec Králové	37,8%	4	0	0,0%
Chomutov*	0,0%	0	0	-
Jablonec nad Nisou*	32,0%	3	0	0,0%
Jihlava*	42,9%	1	0	0,0%
Karlovy Vary	40,0%	2	0	0,0%
Karviná	43,6%	0	0	-
Kladno*	29,4%	3	0	0,0%
Liberec	35,9%	2	0	0,0%
Mladá Boleslav	-	0	0	-
Most*	50,0%	0	0	-
Olomouc*	22,2%	3	0	0,0%
Opava*	42,1%	0	0	-
Ostrava	36,4%	3	1	33,3%
Pardubice*	37,5%	3	1	33,3%
Plzeň	23,4%	4	0	0,0%
Praha	38,5%	13	5	38,5%
Prostějov	31,0%	1	0	0,0%
Přerov*	19,0%	3	1	33,3%

Město	Podíl nominovaných žen	Zisk mandátů	Počet zvolených žen	Podíl zvolených žen
Teplice*	0,0%	0	0	-
Třinec	25,0%	0	0	-
Ústí nad Labem*	22,2%	3	1	33,3%
Zlín	29,3%	3	1	33,3%
Celkem	35,3%	59	12	20,3%

*koalice

Česká strana sociálně demokratická

Město	Podíl nominovaných žen	Zisk mandátů	Počet zvolených žen	Podíl zvolených žen
Brno*	23,5%	3	0	0,0%
České Budějovice*	29,6%	0	0	-
Děčín	40,7%	0	0	-
Frydek-Místek*	15,4%	8	2	25,0%
Havířov*	32,6%	2	1	50,0%
Hradec Králové	21,6%	0	0	-
Chomutov	-	-	-	-
Jablonec nad Nisou	-	-	-	-
Jihlava*	26,1%	0	0	-
Karlovy Vary	46,9%	0	0	-
Karviná	26,8%	23	4	17,4%
Kladno*	29,2%	0	0	-
Liberec	28,2%	0	0	-
Mladá Boleslav*	10,0%	1	0	0,0%
Most	48,9%	0	0	-
Olomouc*	30,8%	0	0	-
Opava	25,6%	0	0	-
Ostrava*	26,1%	0	0	-
Pardubice*	31,3%	0	0	-
Plzeň*	13,2%	0	0	-
Praha*	20,8%	0	0	-
Prostějov	34,3%	0	0	-
Přerov	25,9%	0	0	-
Teplice	-	-	-	-
Třinec*	35,7%	1	0	0,0%
Ústí nad Labem	-	-	-	-
Zlín*	30,4%	0	0	-
Celkem	28,8%	38	7	18,4%

*koalice

Komunistická strana Čech a Moravy

Město	Podíl nominovaných žen	Zisk mandátů	Počet zvolených žen	Podíl zvolených žen
Brno*	29,4%	0	0	-
České Budějovice*	34,9%	0	0	-

Analyza výsledků voleb do zastupitelstev měst a obcí 2022 z hlediska zastoupení žen

Město	Podíl nominovaných žen	Zisk mandátů	Počet zvolených žen	Podíl zvolených žen
Děčín	43,8%	0	0	-
Frydek-Místek	23,3%	0	0	-
Havířov	44,2%	2	1	50,0%
Hradec Králové	43,2%	0	0	-
Chomutov	22,9%	2	1	50,0%
Jablonec nad Nisou	53,3%	0	0	-
Jihlava	24,3%	0	0	-
Karlovy Vary	58,8%	0	0	-
Karviná	48,8%	2	1	50,0%
Kladno	33,3%	0	0	-
Liberec	53,8%	0	0	-
Mladá Boleslav*	34,8%	0	0	-
Most	35,6%	0	0	-
Olomouc	46,7%	0	0	-
Opava	28,2%	0	0	-
Ostrava*	31,4%	3	0	0,0%
Pardubice	28,2%	0	0	-
Plzeň	23,4%	0	0	-
Praha	26,2%	0	0	-
Prostějov*	43,8%	0	0	-
Přerov	31,4%	0	0	-
Teplice	25,9%	0	0	-
Třinec	-	0	0	-
Ústí nad Labem	37,8%	0	0	-
Zlín	-	0	0	-
Celkem	35,6%	9	3	33,3%

*koalice

Křesťanská a demokratická unie – Československá strana lidová

Město	Podíl nominovaných žen	Zisk mandátů	Počet zvolených žen	Podíl zvolených žen
Brno*	24,2%	5	1	20,0%
České Budějovice*	13,6%	2	1	50,0%
Děčín	-	-	-	-
Frydek-Místek*	27,3%	4	0	0,0%
Havířov*	40,0%	2	1	50,0%
Hradec Králové*	23,8%	0	0	-
Chomutov*	33,3%	0	0	-
Jablonec nad Nisou*	25,0%	1	0	0,0%
Jihlava*	30,8%	4	1	25,0%
Karlovy Vary*	11,1%	1	0	0,0%
Karviná*	43,8%	2	1	50,0%
Kladno*	50,0%	0	0	-
Liberec*	75,0%	1	1	100,0%
Mladá Boleslav*	40,0%	1	0	0,0%

Analýza výsledků voleb do zastupitelstev měst a obcí 2022 z hlediska zastoupení žen

Město	Podíl nominovaných žen	Zisk mandátů	Počet zvolených žen	Podíl zvolených žen
Most	-	0	0	-
Olomouc*	13,3%	3	0	0,0%
Opava	30,8%	2	1	50,0%
Ostrava*	30,8%	3	1	33,3%
Pardubice*	42,9%	1	0	0,0%
Plzeň*	11,1%	3	1	33,3%
Praha*	16,7%	2	0	0,0%
Prostějov*	26,9%	0	0	-
Přerov*	27,8%	2	0	0,0%
Teplice*	14,3%	1	0	0,0%
Třinec	42,4%	3	1	33,3%
Ústí nad Labem*	33,3%	0	0	-
Zlín*	28,6%	3	1	33,3%
Celkem	28,1%	46	11	23,9%

*koalice

Občanská demokratická strana

Město	Podíl nominovaných žen	Zisk mandátů	Počet zvolených žen	Podíl zvolených žen
Brno*	27,3%	12	3	25,0%
České Budějovice	33,3%	16	4	25,0%
Děčín	22,2%	2	0	0,0%
Frydek-Místek*	15,4%	1	0	0,0%
Havířov*	25,0%	2	0	0,0%
Hradec Králové	10,8%	5	0	0,0%
Chomutov	25,7%	0	0	-
Jablonec nad Nisou	20,0%	5	1	20,0%
Jihlava*	33,3%	7	1	14,3%
Karlovy Vary*	17,6%	3	0	0,0%
Karviná*	26,1%	0	0	-
Kladno	21,2%	6	1	16,7%
Liberec*	17,2%	3	1	33,3%
Mladá Boleslav*	21,4%	8	3	37,5%
Most*	35,3%	2	0	0,0%
Olomouc*	35,0%	5	1	20,0%
Opava*	14,8%	5	0	0,0%
Ostrava*	39,4%	5	1	20,0%
Pardubice*	16,0%	6	0	0,0%
Plzeň*	31,0%	9	3	33,3%
Praha*	22,2%	10	3	30,0%
Prostějov	37,1%	5	1	20,0%
Přerov*	12,0%	4	0	0,0%
Teplice*	25,0%	6	3	50,0%
Třinec*	25,0%	2	0	0,0%
Ústí nad Labem	29,7%	4	1	25,0%

Město	Podíl nominovaných žen	Zisk mandátů	Počet zvolených žen	Podíl zvolených žen
Zlín	26,8%	7	1	14,3%
Celkem	25,0%	140	28	20,0%

*koalice

Starostové a nezávislí

Město	Podíl nominovaných žen	Zisk mandátů	Počet zvolených žen	Podíl zvolených žen
Brno*	22,7%	5	2	40,0%
České Budějovice	31,1%	0	0	-
Děčín	29,6%	0	0	-
Frydek-Místek	-	-	-	-
Havířov*	62,5%	1	0	0,0%
Hradec Králové	45,9%	0	0	-
Chomutov	42,9%	2	1	50,0%
Jablonec nad Nisou	-	0	0	-
Jihlava*	41,4%	4	1	25,0%
Karlovy Vary	37,1%	2	1	50,0%
Karviná	39,0%	0	0	-
Kladno*	31,3%	2	1	50,0%
Liberec	-	-	-	-
Mladá Boleslav	21,2%	4	0	0,0%
Most	-	-	-	-
Olomouc*	21,2%	2	2	100,0%
Opava	-	-	-	-
Ostrava*	8,3%	1	0	0,0%
Pardubice	38,5%	0	0	-
Plzeň	36,2%	4	1	25,0%
Praha	36,9%	5	2	40,0%
Prostějov*	33,3%	3	0	0,0%
Přerov	37,1%	0	0	-
Teplice	-	-	-	-
Třinec	50,0%	3	1	33,3%
Ústí nad Labem	35,1%	0	0	-
Zlín	34,1%	3	1	33,3%
Celkem	34,1%	41	13	31,7%

*koalice

Svoboda a přímá demokracie

Město	Podíl nominovaných žen	Zisk mandátů	Počet zvolených žen	Podíl zvolených žen
Brno*	22,2%	5	1	20,0%
České Budějovice	46,7%	4	2	50,0%
Děčín	33,3%	5	1	20,0%
Frydek-Místek	39,5%	5	1	20,0%
Havířov	39,5%	6	2	33,3%

Analýza výsledků voleb do zastupitelstev měst a obcí 2022 z hlediska zastoupení žen

Město	Podíl nominovaných žen	Zisk mandátů	Počet zvolených žen	Podíl zvolených žen
Hradec Králové	37,8%	3	1	33,3%
Chomutov*	38,9%	3	1	33,3%
Jablonec nad Nisou	36,7%	4	1	25,0%
Jihlava	24,3%	4	0	0,0%
Karlovy Vary	28,6%	4	1	25,0%
Karviná	19,5%	4	1	25,0%
Kladno	39,4%	3	1	33,3%
Liberec	35,9%	4	0	0,0%
Mladá Boleslav	21,2%	3	1	33,3%
Most*	33,3%	4	2	50,0%
Olomouc*	22,6%	3	0	0,0%
Opava	41,0%	5	1	20,0%
Ostrava	38,2%	7	2	28,6%
Pardubice*	33,3%	3	1	33,3%
Plzeň	19,1%	4	0	0,0%
Praha*	40,0%	2	0	0,0%
Prostějov	22,9%	6	1	16,7%
Přerov	28,6%	6	1	16,7%
Teplice	40,7%	4	0	0,0%
Třinec	-	-	-	-
Ústí nad Labem*	39,3%	4	1	25,0%
Zlín	36,6%	4	1	25,0%
Celkem	32,7%	109	24	22,0%

*koalice

Strana zelených

Město	Podíl nominovaných žen	Zisk mandátů	Počet zvolených žen	Podíl zvolených žen
Brno*	51,7%	2	2	100,0%
České Budějovice	-	-	-	-
Děčín	-	-	-	-
Frydek-Místek	-	-	-	-
Havířov	-	-	-	-
Hradec Králové*	30,8%	0	0	-
Chomutov	-	-	-	-
Jablonec nad Nisou*	100,0%	1	1	100,0%
Jihlava*	58,3%	0	0	-
Karlovy Vary	-	-	-	-
Karviná	-	-	-	-
Kladno*	55,6%	0	0	-
Liberec	48,7%	6	2	33,3%
Mladá Boleslav*	60,7%	3	1	33,3%
Most*	36,4%	0	0	-
Olomouc*	33,3%	0	0	-
Opava	64,1%	2	0	0,0%

Analýza výsledků voleb do zastupitelstev měst a obcí 2022 z hlediska zastoupení žen

Město	Podíl nominovaných žen	Zisk mandátů	Počet zvolených žen	Podíl zvolených žen
Ostrava	-	-	-	-
Pardubice*	42,9%	1	0	0,0%
Plzeň	-	-	-	-
Praha*	60,0%	0	0	-
Prostějov*	54,5%	2	1	50,0%
Přerov	-	-	-	-
Teplice*	0,0%	1	0	0,0%
Třinec	-	-	-	-
Ústí nad Labem	40,0%	2	1	50,0%
Zlín	-	-	-	-
Celkem	51,5%	20	8	40,0%

*koalice

TOP 09

Město	Podíl nominovaných žen	Zisk mandátů	Počet zvolených žen	Podíl zvolených žen
Brno*	36,4%	4	2	50,0%
České Budějovice*	13,0%	1	0	0,0%
Děčín	-	-	-	-
Frýdek-Místek*	25,0%	0	0	-
Havířov*	0,0%	1	0	0,0%
Hradec Králové*	23,1%	2	0	0,0%
Chomutov*	20,0%	2	1	50,0%
Jablonec nad Nisou*	20,0%	0	0	-
Jihlava*	27,3%	0	0	-
Karlovy Vary*	44,4%	0	0	-
Karviná*	50,0%	0	0	-
Kladno*	23,5%	0	0	-
Liberec*	0,0%	1	0	0,0%
Mladá Boleslav*	60,0%	1	1	100,0%
Most	-	-	-	-
Olomouc*	40,0%	2	1	50,0%
Opava*	25,0%	2	1	50,0%
Ostrava*	11,1%	1	0	0,0%
Pardubice*	28,6%	2	0	0,0%
Plzeň*	44,4%	3	0	0,0%
Praha*	13,0%	7	0	0,0%
Prostějov*	25,0%	1	0	0,0%
Přerov*	23,5%	0	0	-
Teplice*	28,6%	2	0	0,0%
Třinec*	23,1%	0	0	-
Ústí nad Labem*	16,7%	0	0	-
Zlín*	0,0%	0	0	-
Celkem	24,5%	32	6	18,8%

*koalice

Vliv „přednostních hlasů“

Jak již bylo řečeno, na přidělování mandátů ve statutárních městech a hl. m. Praze měly vliv i „přednostní“ hlasy. U většiny stran a sdružení, kde se počet zvolených žen změnil, zafungovaly v neprospěch žen. V letošních volbách však nebyl dopad křížkování nijak dramatický – u žádné ze stran není rozdíl větší než jeden mandát, ať již ve prospěch, či v neprospěch žen.

Tabulka č. 3: Vliv přednostního přidělování mandátů (podle stran)

Politická strana nebo sdružení	Změna počtu zvolených žen oproti pořadí na kandidátní listině
ČSSD+NK	-1
Hlas pro Boleslav	-1
Karlovaráci	+1
KDU-ČSL	+1
KOA	-1
Liberec otevřený lidem	-1
Náš Děčín	-1
Pévěčko	+1
Piráti	-1
Piráti+Fórum Jihlava	-1
Piráti+NK	+1
Pomáháme městu (ODS+NK)	-1
Společně pro Jablonec	+1
STAN	+1
STAN+SZ+Nezávislé olomoucké osobnosti	+1
STAROSTOVÉ+NK	-1
SZ+Žít Brno+Idealisté	+1
Šance pro Mladlou Boleslav (KDU-ČSL+SZ)	-1
Volba pro Děčín	+1
Zelená pro Opavu	-1
Žijeme Pardubice	-1
Celkem	-3

Zdroj dat: ČSÚ, výpočet a tabulka Fórum 50 %

Závěr

Jak se dalo očekávat již na základě analýzy kandidátních listin, **celkové zastoupení žen v nově zvolených zastupitelstvech se celkově zvýšilo o jeden procentní bod z 27,99 % na 28,98 %.**

Mezi jednotlivými statutárními městy nepanují nijak dramatické rozdíly. Rozdíl mezi nejnižším (17,0 %) a nejvyšším (35,6 %) podílem žen v zastupitelstvu činí necelých 19 procentních bodů. V osmi statutárních městech a hl. m. Praze činí zastoupení žen minimálně jednu čtvrtinu, naopak v pěti statutárních městech nedosahuje ani jedné pětiny.

Výrazné rozdíly se naopak objevují v rámci jednotlivých stran – v některém městě je jedna strana zastoupena pouze muži, v jiném naopak pouze ženami. A to i v případech, kdy strana v daném městě získala více než jeden či dva mandáty.

V případě voleb do Poslanecké sněmovny PČR v roce 2021 se ukázalo, že všechny strany, které ve volbách uspěly, byly schopné alespoň v jednom kraji nominovat nejméně 30 % žen. Stejně tak letošní volby do zastupitelstev statutárních měst (kde je žen z komunální úrovně tradičně nejméně) dokázaly, že **téměř každá strana je schopna sestavit kandidátní listinu tak, aby bylo zastoupení žen a mužů ve výsledku vyrovnané**. A to i v případech, kdy jde do voleb v koalici s jinými subjekty či nezávislými osobnostmi.

Ani v těchto volbách se nepotvrdil předpoklad, že ženy nejsou ochotny kandidovat na volitelných místech ani, že by určité strany ženy „lákaly“ významně méně než jiné. Paritního zastoupení na kandidátních listinách se podařilo dosáhnout nejméně v jednom městě téměř všem stranám, které kandidovaly ve více než jednom statutárním městě. Jedinou výjimkou ODS, která se tomu s 39,4% zastoupením žen na kandidátní listině v Ostravě významně přiblížila.

Seznam podrobných tabulek pro statutární města a Prahu

hl. m. Praha.....	17
Brno	18
České Budějovice	18
Děčín	18
Frýdek-Místek.....	18
Havířov	18
Hradec Králové.....	19
Chomutov.....	19
Jablonec nad Nisou	20
Jihlava	20
Karlovy Vary	20
Karviná.....	20
Kladno.....	21
Liberec	21
Mladá Boleslav	21
Most.....	21
Olomouc	22
Opava.....	22
Ostrava.....	22
Pardubice.....	23
Plzeň.....	23
Prostějov	23
Přerov.....	23
Teplice.....	24
Třinec.....	24
Ústí nad Labem.....	24
Zlín	24

Všechna data v tabulkách jsou převzata ze serveru Českého statistického úřadu

www.volby.cz.

hl. m. Praha

Název subjektu	Podíl nominovaných žen	Zisk mandátů	Počet zvolených žen	Podíl zvolených žen
ANO	32,3%	14	5	35,7%
ODS + TOP 09 + KDU-ČSL)	18,5%	19	3	15,8%
Piráti	38,5%	13	5	38,5%
PRAHA SOBĚ	29,2%	11	4	36,4%
SPD + Trikolora + Hnutí PES + NK	29,2%	3	0	0,0%
STAN	36,9%	5	2	40,0%
Celkem	34,6%	65	19	29,2%

Brno

Název subjektu	Podíl nominovaných žen	Zisk mandátů	Počet zvolených žen	Podíl zvolených žen
ANO	29,1%	13	3	23,1%
ČSSD VAŠI STAROSTOVÉ	25,5%	3	0	0,0%
KDU-ČSL + STAN	23,6%	10	3	30,0%
ODS + TOP 09	29,1%	16	5	31,3%
Piráti	38,2%	4	1	25,0%
SPD + TRIKOLORA + MORAVANÉ + NK	21,8%	6	1	16,7%
SZ + Žit Brno + Idealisté	41,8%	3	2	66,7%
Celkem	34,1%	55	15	27,3%

České Budějovice

Název subjektu	Podíl nominovaných žen	Zisk mandátů	Počet zvolených žen	Podíl zvolených žen
ANO	20,0%	13	2	15,4%
KDU-ČSL + TOP 09	13,3%	3	1	33,3%
OBČANÉ PRO BUDĚJOVICE	33,3%	6	1	16,7%
ODS	33,3%	16	4	25,0%
Piráti	24,4%	3	1	33,3%
SPD	46,7%	4	2	50,0%
Celkem	33,8%	45	11	24,4%

18

Děčín

Název subjektu	Podíl nominovaných žen	Zisk mandátů	Počet zvolených žen	Podíl zvolených žen
ANO	22,2%	11	2	18,2%
Náš Děčín	22,2%	3	0	0,0%
ODS	22,2%	2	0	0,0%
Piráti	25,9%	1	0	0,0%
SPD	33,3%	5	1	20,0%
STAN	29,6%	5	2	40,0%
Celkem	28,3%	27	5	18,5%

Frýdek-Místek

Název subjektu	Podíl nominovaných žen	Zisk mandátů	Počet zvolených žen	Podíl zvolených žen
ANO	46,5%	11	4	36,4%
KDU-ČSL + ODS + TOP 09	23,3%	5	0	0,0%
Naše Město F-M	18,6%	13	2	15,4%
Přátelé FM	23,3%	9	2	22,2%
SPD	39,5%	5	1	20,0%
Celkem	32,0%	43	9	20,9%

Havířov

Název subjektu	Podíl nominovaných žen	Zisk mandátů	Počet zvolených žen	Podíl zvolených žen
ANO	39,5%	15	4	26,7%
ČSSD	32,6%	3	1	33,3%
Hnutí pro Havířov	37,2%	4	1	25,0%
KSČM	44,2%	2	1	50,0%
NEZ + Patrioti ČR + Životice Sobě + NK	27,9%	7	2	28,6%
ODS + KDU-ČSL + TOP 09 + STAN	34,9%	6	1	16,7%
SPD	39,5%	6	2	33,3%
Celkem	34,9%	43	12	27,9%

Hradec Králové

Název subjektu	Podíl nominovaných žen	Zisk mandátů	Počet zvolených žen	Podíl zvolených žen
ANO	32,4%	13	3	23,1%
Hradecký demokratický klub + TOP 09 + Hradečtí patrioti + LES	18,9%	7	2	28,6%
ODS	10,8%	5	0	0,0%
Piráti	37,8%	4	0	0,0%
ROZVÍJÍME HRADEC	37,8%	3	1	33,3%
SPD	37,8%	3	1	33,3%
Změna pro Hradec + SZ	40,5%	2	0	0,0%
Celkem	33,3%	37	7	18,9%

Chomutov

Název subjektu	Podíl nominovaných žen	Zisk mandátů	Počet zvolených žen	Podíl zvolených žen
ANO	37,1%	13	3	23,1%
CHOMUTOVSKÁ KOALICE	25,7%	2	0	0,0%
KSČM	22,9%	2	1	50,0%
NOVÝ SEVER	22,9%	5	0	0,0%
PRO Chomutov	40,0%	6	2	33,3%
SPD + PRO	40,0%	5	2	40,0%
STAN	42,9%	2	1	50,0%
Celkem	33,3%	35	9	25,7%

Jablonec nad Nisou

Název subjektu	Podíl nominovaných žen	Zisk mandátů	Počet zvolených žen	Podíl zvolených žen
ANO	26,7%	9	2	22,2%
ODS	20,0%	5	1	20,0%
Piráti + NK	43,3%	4	1	25,0%
Pro Jablonec	30,0%	1	0	0,0%
SLK	33,3%	3	2	66,7%
SPD	36,7%	4	1	25,0%
Společně pro Jablonec	50,0%	4	2	50,0%
Celkem	38,7%	30	9	30,0%

Jihlava

Název subjektu	Podíl nominovaných žen	Zisk mandátů	Počet zvolených žen	Podíl zvolených žen
ANO	24,3%	14	3	21,4%
ODS + KDU-ČSL	32,4%	11	2	18,2%
Piráti + Fórum Jihlava	48,6%	4	2	50,0%
SPD	24,3%	4	0	0,0%
STAN	37,8%	4	1	25,0%
Celkem	35,9%	37	8	21,6%

Karlovy Vary

Název subjektu	Podíl nominovaných žen	Zisk mandátů	Počet zvolených žen	Podíl zvolených žen
ANO	42,9%	14	5	35,7%
Karlovaráci	20,0%	5	1	20,0%
KOA	40,0%	4	0	0,0%
ODS + KDU-ČSL + TOP 09	22,9%	4	0	0,0%
Piráti	40,0%	2	0	0,0%
SPD	28,6%	4	1	25,0%
STAN	37,1%	2	1	50,0%
Celkem	37,7%	35	8	22,9%

Karviná

Název subjektu	Podíl nominovaných žen	Zisk mandátů	Počet zvolených žen	Podíl zvolených žen
ANO	41,5%	10	2	20,0%
ČSSD	26,8%	23	4	17,4%
KSČM	48,8%	2	1	50,0%
ODS + KDU-ČSL + TOP 09	34,1%	2	1	50,0%
SPD	19,5%	4	1	25,0%
Celkem	36,1%	41	9	22,0%

Kladno

Název subjektu	Podíl nominovaných žen	Zisk mandátů	Počet zvolených žen	Podíl zvolených žen
ANO	36,4%	5	1	20,0%
ODS	21,2%	6	1	16,7%
Piráti + STAN	30,3%	5	1	20,0%
SPD	39,4%	3	1	33,3%
VOLBA PRO Kladno	39,4%	14	4	28,6%
Celkem	35,4%	33	8	24,2%

Liberec

Název subjektu	Podíl nominovaných žen	Zisk mandátů	Počet zvolených žen	Podíl zvolených žen
ANO	23,1%	11	3	27,3%
Liberec otevřený lidem	48,7%	6	2	33,3%
ODS + Sportovci	23,1%	4	1	25,0%
Piráti	35,9%	2	0	0,0%
SLK + TOP 09 + KDU-ČSL	23,1%	12	2	16,7%
SPD	35,9%	4	0	0,0%
Celkem	35,4%	39	8	20,5%

Mladá Boleslav

Název subjektu	Podíl nominovaných žen	Zisk mandátů	Počet zvolených žen	Podíl zvolených žen
ANO + Volba pro Mladou Boleslav	9,1%	11	0	0,0%
Hlas pro Boleslav	24,2%	2	0	0,0%
ODS + TOP 09 + NK	27,3%	9	4	44,4%
SPD	21,2%	3	1	33,3%
STAN	21,2%	4	0	0,0%
SZ + KDU-ČSL	57,6%	4	1	25,0%
Celkem	29,2%	33	6	18,2%

Most

Název subjektu	Podíl nominovaných žen	Zisk mandátů	Počet zvolených žen	Podíl zvolených žen
ANO	60,0%	10	8	80,0%
ODS + NEZ	33,3%	3	1	33,3%
ProMOST	26,7%	21	4	19,0%
Sdružení Mostečané Mostu	28,9%	5	1	20,0%
SPD + Trikolora	33,3%	6	2	33,3%
Celkem	38,7%	45	16	35,6%

Olomouc

Název subjektu	Podíl nominovaných žen	Zisk mandátů	Počet zvolených žen	Podíl zvolených žen
ANO	40,0%	16	4	25,0%
ODS + KDU-ČSL + TOP 09	28,9%	10	2	20,0%
ProOlomouc + Piráti	33,3%	8	1	12,5%
SPD + Trikolora	33,3%	5	1	20,0%
spOLEčně	22,2%	4	1	25,0%
STAN + SZ + NK	24,4%	2	2	100,0%
Celkem	33,8%	45	11	24,4%

Opava

Název subjektu	Podíl nominovaných žen	Zisk mandátů	Počet zvolených žen	Podíl zvolených žen
ANO	20,5%	17	4	23,5%
KDU-ČSL	30,8%	2	1	50,0%
Občané městských částí Opavy	23,1%	3	1	33,3%
ODS + TOP 09	17,9%	7	1	14,3%
SPD	41,0%	5	1	20,0%
SZ	64,1%	2	0	0,0%
Změna + NK	23,1%	3	0	0,0%
Celkem	33,3%	39	8	20,5%

Ostrava

Název subjektu	Podíl nominovaných žen	Zisk mandátů	Počet zvolených žen	Podíl zvolených žen
ANO	40,0%	21	7	33,3%
KSČM + NK	30,9%	3	0	0,0%
ODS + KDU-ČSL + TOP 09	32,7%	9	2	22,2%
Ostravak	21,8%	8	1	12,5%
Piráti	36,4%	3	1	33,3%
SPD	38,2%	7	2	28,6%
STAN + NK	23,6%	4	0	0,0%
Celkem	36,6%	55	13	23,6%

Pardubice

Název subjektu	Podíl nominovaných žen	Zisk mandátů	Počet zvolených žen	Podíl zvolených žen
ANO	17,9%	12	3	25,0%
NAŠE PARDUBICE	43,6%	3	1	33,3%
ODS + KDU-ČSL + TOP 09	23,1%	9	0	0,0%
Piráti + SZ	38,5%	4	1	25,0%
SPD + NK + Trikolora	30,8%	3	1	33,3%
SPOLEČNĚ PRO PARDUBICE	15,4%	4	0	0,0%
Žijeme Pardubice	51,3%	4	1	25,0%
Celkem	31,9%	39	7	17,9%

Plzeň

Název subjektu	Podíl nominovaných žen	Zisk mandátů	Počet zvolených žen	Podíl zvolených žen
ANO + NK	23,4%	15	3	20,0%
ODS + KDU-ČSL + TOP 09	29,8%	15	4	26,7%
Piráti	23,4%	4	0	0,0%
PRO PLZEŇ	29,8%	5	0	0,0%
SPD	19,1%	4	0	0,0%
STAN	36,2%	4	1	25,0%
Celkem	29,2%	47	8	17,0%

23

Prostějov

Název subjektu	Podíl nominovaných žen	Zisk mandátů	Počet zvolených žen	Podíl zvolených žen
ANO	31,4%	14	3	21,4%
ODS + NK	37,1%	5	1	20,0%
Pévěčko	25,7%	3	1	33,3%
Piráti	31,0%	1	0	0,0%
SPD	22,9%	6	1	16,7%
STAN + TOP 09 + SZ	37,1%	6	1	16,7%
Celkem	32,7%	35	7	20,0%

Přerov

Název subjektu	Podíl nominovaných žen	Zisk mandátů	Počet zvolených žen	Podíl zvolených žen
ANO	45,7%	14	4	28,6%
KDU-ČSL + TOP 09	25,7%	2	0	0,0%
ODS + NK	25,7%	5	0	0,0%
Piráti + NK	37,1%	3	1	33,3%
SPD	28,6%	6	1	16,7%
Za prosperitu města Přerova a jeho MČ	25,7%	2	0	0,0%
Změna + NEZÁVISLÉ VOLBY	37,1%	3	1	33,3%
Celkem	32,6%	35	7	20,0%

Teplice

Název subjektu	Podíl nominovaných žen	Zisk mandátů	Počet zvolených žen	Podíl zvolených žen
ANO	33,3%	9	2	22,2%
ODS + TOP 09	25,9%	8	3	37,5%
SPD	40,7%	4	0	0,0%
VOLBA PRO! TEPLICE	25,9%	5	1	20,0%
Zdraví Sport Prosperita	33,3%	1	0	0,0%
Celkem	30,9%	27	6	22,2%

Třinec

Název subjektu	Podíl nominovaných žen	Zisk mandátů	Počet zvolených žen	Podíl zvolených žen
ANO	21,2%	8	1	12,5%
ČSSD + NK	42,4%	2	0	0,0%
KDU-ČSL	42,4%	3	1	33,3%
NEZ	36,4%	5	1	20,0%
ODS + TOP 09	24,2%	2	0	0,0%
STAN + NK	33,3%	13	5	38,5%
Celkem	32,9%	33	8	24,2%

Ústí nad Labem

Název subjektu	Podíl nominovaných žen	Zisk mandátů	Počet zvolených žen	Podíl zvolených žen
ANO	35,1%	13	3	23,1%
ODS	29,7%	4	1	25,0%
PRO! Ústí	37,8%	8	2	25,0%
Svoboda a přímá demokracie (SPD) s podporou politické strany Trikolora	33,3%	5	1	20,0%
ÚSTECKÉ FÓRUM OBČANŮ	18,9%	3	1	33,3%
Vaše Ústí	56,8%	4	3	75,0%
Celkem	39,7%	37	11	29,7%

Zlín

Název subjektu	Podíl nominovaných žen	Zisk mandátů	Počet zvolených žen	Podíl zvolených žen
ANO	39,0%	14	4	28,6%
KDU-ČSL + TOP 09 + NK	24,4%	3	1	33,3%
ODS	26,8%	7	1	14,3%
Piráti	29,3%	3	1	33,3%
SPD	36,6%	4	1	25,0%
STAN	34,1%	3	1	33,3%
Zlín 21	29,3%	7	1	14,3%
Celkem	32,8%	41	10	24,4%

© Fórum 50 %, o.p.s
www.padesatprocent.cz