

ANALÝZA VÝSLEDKŮ VOLEB DO ZASTUPITELSTEV MĚST A OBCÍ 2014 Z HLEDISKA ZASTOUPENÍ ŽEN

Mgr. Veronika Šprincová

Fórum 50 %, o.p.s | www.padesatprocent.cz

**fond
pro NNO**

NROS
Nadace rozvoje občanské společnosti



nadace
partnerství
| LIDÉ A PŘÍRODA

ICELAND
LIECHTENSTEIN
NORWAY
**eea
grants**

Podpořeno grantem
z Islandu,
Lichtenštejska
a Norska v rámci
EHP fondů.

Obsah

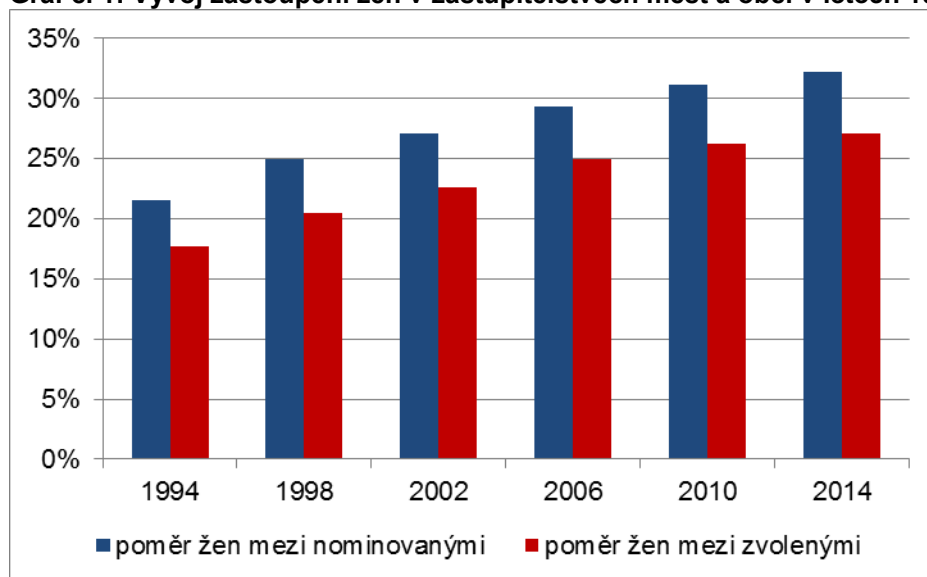
Úvod.....	2
Porovnání statutárních měst a hl. m. Prahy z hlediska zastoupení žen a mužů v nově zvolených zastupitelstvech	3
Zastoupení žen v zastupitelstvech ve statutárních měst a hl. m. Prahy dle kandidujících stran	6
1 ANO 2011	7
Strana zelených	8
Komunistická strana Čech a Moravy	8
TOP 09	9
Česká strana sociálně demokratická	10
Občanská demokratická strana	11
Křesťanská a demokratická unie – Československá strana lidová	12
Česká pirátská strana	13
Závěr	14
Seznam podrobných tabulek pro statutární města a hl. m Prahu.....	15

Program „Fond pro nestátní neziskové organizace“, jež je financován z EHP fondů 2009–2014, se zaměřuje na podporu nestátních neziskových organizací prosazujících veřejný zájem. Hlavním cílem programu je posílení rozvoje občanské společnosti a zvýšení příspěvku k sociální spravedlnosti, demokracii a udržitelnému rozvoji. Program se konkrétně zaměřuje na podporu demokracie, lidských práv a genderové rovnosti a na posilování kapacit nestátních neziskových organizací stejně jako na specifické potřeby minoritních skupin, včetně Romů. Program se také zaměřuje na ochranu životního prostředí a klimatické změny.

Úvod

Výsledky voleb potvrdily předvolební prognózy Fóra 50 %. I v roce 2014 se projevil dlouhodobý trend postupného zvyšování podílu žen v zastupitelstvech měst a obcí – **zastoupení žen se zvýšilo z 26,29 % na 27,07 %**.

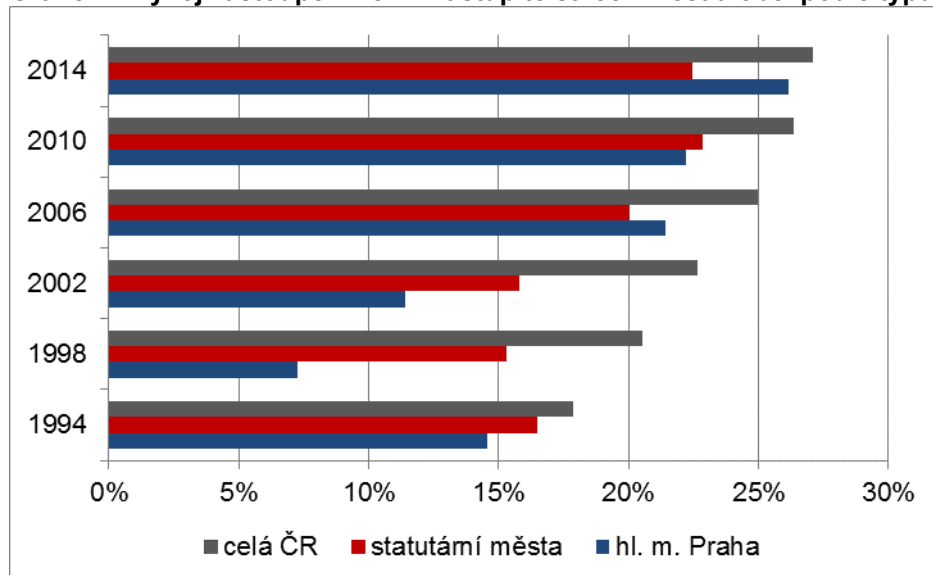
Graf č. 1: Vývoj zastoupení žen v zastupitelstvech měst a obcí v letech 1994–2014



Zdroj dat: ČSÚ

Když se podíváme na výsledky podrobněji, zjistíme, že jako již tradičně je největší podíl žen v zastupitelstvech měst a obcí celkově. Poměr tedy vylepšují menší obce a města. Opět se tak potvrzuje nepřímá úměra, že s velikostí města se zpravidla snižuje podíl žen v zastupitelstvu. Podobně jako v roce 2006 se objevuje **rozdíl mezi statutárními městy a zastupitelstvem hl. m. Prahy**. A to dokonce ještě výrazněji – 26,2% zastoupení žen v zastupitelstvu se blíží mnohem více celorepublikovému průměru než celkovému 22,5% zastoupení žen v zastupitelstvech 23 statutárních měst.

Graf č. 2: Vývoj zastoupení žen v zastupitelstvech měst a obcí podle typu v letech 1994–2014



Zdroj dat: ČSÚ

Porovnání statutárních měst a hl. m. Prahy z hlediska zastoupení žen a mužů v nově zvolených zastupitelstvech

V následujícím srovnání již bude Praha zahrnuta do porovnání se statutárními městy. V těchto městech se zastoupení žen po volbách naopak mírně snížilo z 22,8 % na 22,7 %.

V následující tabulce vidíme, že **největší podíl mandátů získaly ženy v Havířově – 37,2 %**. Zde se všem zvoleným subjektům (s výjimkou Hnutí pro Havířov, které v zastupitelstvu zastupují pouze muži) podařilo překonat kritickou 30% hranici zastoupení žen, dvě strany zastupují muži a ženy přesně z 50 %. Přesně třetinové zastoupení mají ženy v Liberci. V ostatních městech je zastoupení žen pod 30% hranicí.

Naopak **nejmenší podíl křesel připadl ženám v zastupitelstvu Českých Budějovic – 15,6 %**. Tři ze zvolených stran zde nezastupuje žádná žena (KDU-ČSL, KSČM a ODS) a u zbývajících čtyř zvolených stran je zastoupení žen nejvýše čtvrtinové.

Tabulka č. 1: Podíl kandidujících a zvolených žen ve statutárních městech a hl. m. Praze

Město	Podíl kandidujících žen	Podíl zvolených žen	Rozdíl mezi podílem kandidujících a zvolených
Brno	29,2%	23,6%	5,6%
České Budějovice	37,4%	15,6%	21,8%
Děčín	31,3%	29,6%	1,6%
Frýdek-Místek	35,7%	16,3%	19,4%
Havířov	34,2%	37,2%	-3,0%
Hradec Králové	27,7%	21,6%	6,1%
Chomutov	38,3%	22,9%	15,5%
Jihlava	28,8%	21,6%	7,2%
Karlovy Vary	27,4%	17,1%	10,3%
Karviná	38,5%	19,5%	19,0%
Kladno	34,2%	27,3%	6,9%
Liberec	34,4%	33,3%	1,1%
Mladá Boleslav	28,1%	18,2%	9,9%
Most	38,3%	26,7%	11,6%
Olomouc	31,6%	22,2%	9,4%
Opava	33,7%	17,9%	15,7%
Ostrava	33,2%	20,0%	13,2%
Pardubice	28,5%	17,9%	10,6%
Plzeň	28,4%	21,3%	7,1%
hl. m. Praha	32,0%	26,2%	5,9%
Přerov	34,3%	17,1%	17,1%
Teplice	32,5%	22,2%	10,3%
Ústí nad Labem	30,7%	27,0%	3,7%
Zlín	28,9%	22,0%	7,0%
Celkem	32,3%	22,7%	9,6%

Zdroj dat: ČSÚ



Celkově bylo zvoleno o 9,6 % méně žen, než jich kandidovalo. Jediným městem, kde byl podíl mezi kandidujícími ženami nižší než mezi zvolenými je Havířov – tedy město s vůbec nejvyšším podílem žen v zastupitelstvu. Naopak největší rozdíl je v Českých Budějovicích, kde bylo také zvoleno nejméně žen.

Zásadní vliv na konečné zastoupení žen v zastupitelstvech tak měl úspěch konkrétních politických subjektů. V některých případech se i ve statutárních městech projevil vliv „preferenčních“ hlasů. Celkově ženy oproti původním nominacím „přišly“ o 14 křesel. Pokud by teda záleželo pouze na pořadí na kandidátní listině, zasedlo by v zastupitelstvech statutárních měst a hl. m. Prahy 236 žen, tj. 24 %.

4

Největší změnu z hlediska zastoupení žen a mužů způsobilo přednostní přidělování mandátů v Jihlavě. Ženy zde získaly méně o 4 křesla – z původně volitelných míst mandát nezískaly dvě kandidátky Fóra Jihlava a po jedné z ODS a TOP 09.

Po dvou mandátech ženy „ztratily“ v Hradci Králové – jedna za ODS (v případě ODS obsadili mandát hned dva kandidáti z původně nevolitelných míst, jedním z nich je bývalý europoslanec Oldřich Vlasák) a druhá za TOP 09, kde získal mandát bývalý ministr a současný poslanec Leoš Heger ze 13. místa. Stejně, tedy o dva mandáty, přišly i kandidátky v Chomutově (po jedné za ANO 2011 a za ČSSD), v Karviné (o mandát přišla kandidátka nominovaná Stranou zelených a kandidátka KSČM) a v Přerově (po jednom mandátu zde ztratily kandidátky ČSSD a ODS).

Ve výsledku o jeden mandát přišly ženy v Karlových Varech – jeden mandát navíc získala pro svoji kandidátku Alternativa, dva kandidáti sdružení Karlovaráci naopak své kolegyně přeskočili. Po jednom mandátu ztratily ženy i v Plzni (za sdružení Občané patrioti, kde ze 14. místa získal mandát režisér a scénárista Václav Chaloupek), v Praze (mandát zde nezískala kandidátka Trojkoalice nominovaná za KDU-ČSL), v Teplicích (Volba Pro! Teplice – kandidátka nominovaná na původně volitelné místo Stranou zelených) a v Ústí nad Labem.

Preferenční hlasy odebraly jeden mandát kandidátce Pardubáků, pardubická TOP 09 však získala jeden mandát pro svoji kandidátku z původně nevolitelného místa, celkový podíl žen v zastupitelstvu města se tedy nezměnil.

V některých městech se díky preferenčním hlasům podíl zvolených žen naopak zvýšil. V Českých Budějovicích zasedne o jednu ženu více, kandidátka TOP 09 zde získala mandát na základě přímé podpory voličů a voliček. Pokud by byl tento mandát obsazen dle pořadí, bylo by již tak nízké zastoupení žen v zastupitelstvu města ještě nižší a činilo by pouze 13 %. Jeden mandát „navíc“ získaly ženy i v Děčíně, kde lídryni TOP 09 sice „přeskočil“ kandidát z druhého místa, Volba pro město však získala dva mandáty pro ženy oproti původnímu pořadí navíc. Na základě zvolení o jednu kandidátku KSČM více se zvýšilo o jednu ženu i zastoupení žen v novém zastupitelstvu Liberce.

Tabulka č. 2: Vliv přednostního přidělování mandátů (podle měst)

Město	Změna podílu žen oproti nominacím
Brno	-
České Budějovice	+1
Děčín	+1
Frýdek-Místek	-
Havířov	-
Hradec Králové	-2
Chomutov	-2
Jihlava	-4
Karlovy Vary	-1
Karviná	-2
Kladno	-
Liberec	+1
Mladá Boleslav	-
Most	-
Olomouc	-
Opava	-
Ostrava	-
Pardubice	0
Plzeň	-1
hl. m. Praha	-1
Přerov	-2
Teplice	-1
Ústí nad Labem	-1
Zlín	-
Celkem	-14

Zdroj dat: ČSÚ, výpočet a tabulka autorka

Podrobné tabulky k jednotlivým statutárním městům jsou zařazeny na konci tohoto dokumentu.

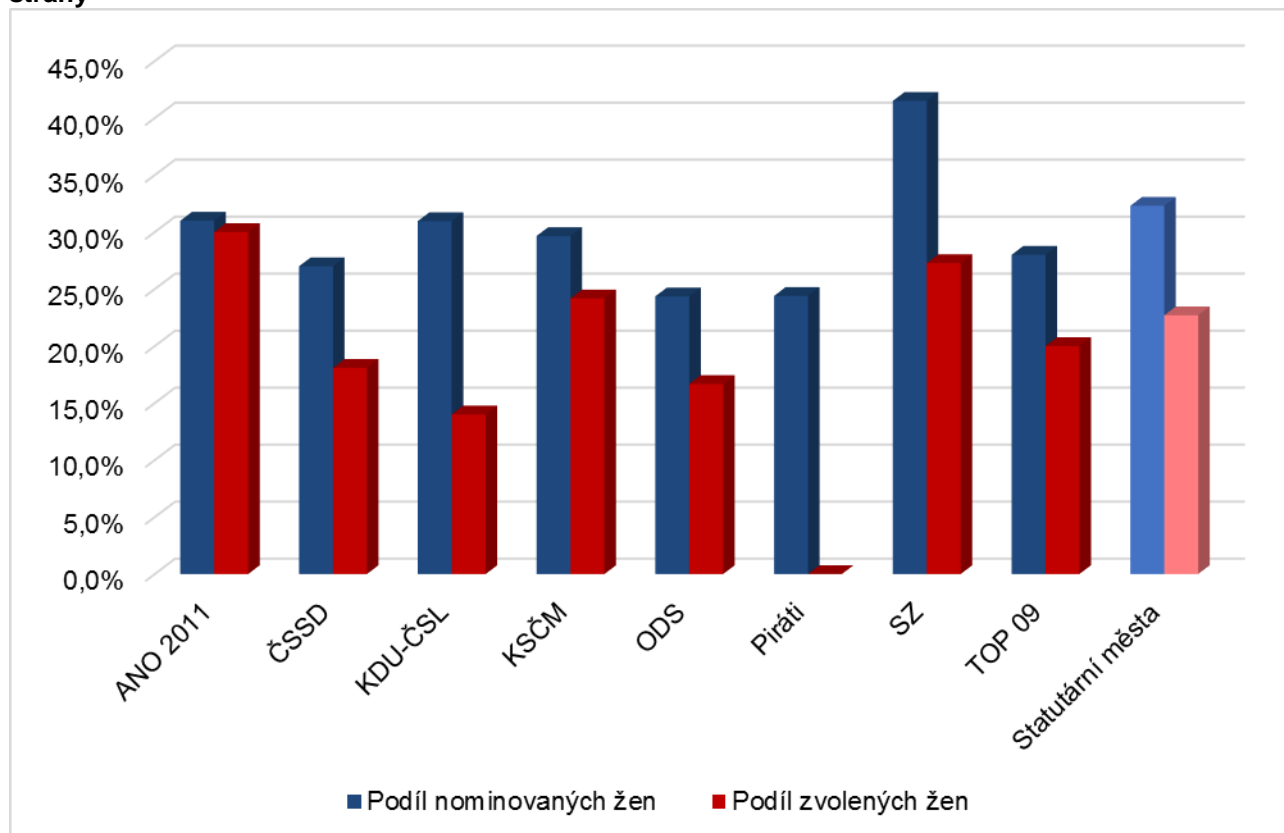
Zastoupení žen v zastupitelstvech ve statutárních měst a hl. m. Prahy dle kandidujících stran

Složení kandidátních listin naznačovalo, že se podíl mezi zvolenými ženami nebude příliš výrazně lišit. Z analyzovaných stran (tedy těch, které sestavily kandidátky ve většině statutárních stran) vybočovala jen Strana svobodných občanů, která ani v jednom městě nepostavila ženu do čela kandidátní listiny a nominovala nejméně žen na volitelná místa i celkově.

6

Z následujícího grafu je patrné, že v případě všech stran, které získaly mandáty ve více než jednom statutárním městě, byl **podíl žen mezi nominovanými nižší než mezi zvolenými**. Totéž platí pro celkové nominace a obsazení křesel v zastupitelstvech statutárních měst. Je to dáno částečně tím, že podíl žen na volitelných místech kandidátních listin byl nižší než celkový podíl kandidujících žen, částečně tím, že část kandidátek byla z volitelných míst „vykřížkována“.

Graf č. 3: Podíly nominovaných a zvolených žen ve statutárních městech a hl. m. Praze za vybrané strany



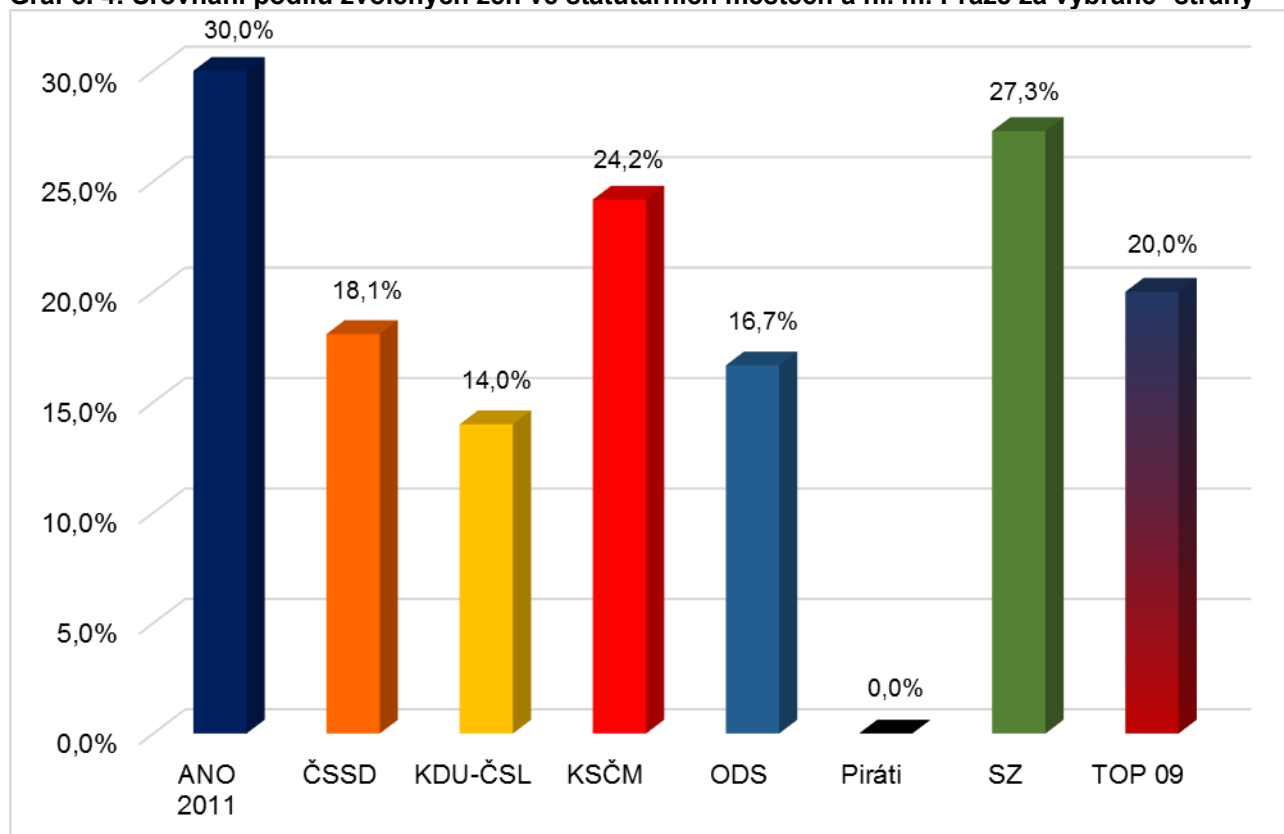
* do grafu jsou zařazeny strany, které získaly mandáty ve více než jednom statutárním městě
Zdroj dat: ČSÚ

Nejvýrazněji se nepoměr mezi podílem nominovaných a zvolených žen **projevil v případě České pirátské strany**, která však získala ve statutárních městech v součtu jen 6 mandátů. Z ostatních stran je největší propad v podílu žen mezi nominacemi a výsledky u **KDU-ČSL** – rozdíl zde činí celých 17 procentních bodů. Naopak **nejmenší rozdíl** mezi

podílem nominovaných a zvolených žen **zaznamenalo hnutí ANO 2011** – činí pouze necelý jeden procentní bod.

Následující graf pak již zachycuje podíl žen mezi zvolenými zastupiteli a zastupitelkami statutárních měst za jednotlivé politické strany. Jediná strana, které se **podařilo dosáhnout kritické 30% hranice zastoupení žen**, je **hnutí ANO 2011**. Naopak Piráty zastupují pouze muži.

Graf č. 4: Srovnání podílu zvolených žen ve statutárních městech a hl. m. Praze za vybrané* strany



* do grafu jsou zařazeny strany, které získaly mandát ve více než jednom statutárním městě

Zdroj dat: ČSÚ

ANO 2011

ANO 2011 je jediným subjektem z těch, které uspěly ve více než jednom statutárním městě, kde se významně neliší podíl nominovaných a zvolených žen. Celkově činí **podíl zvolených zastupitelek 30 %**. V Mostě, kde strana sestavila paritní kandidátku, ji bude zastupovat dokonce většina žen – 5 ze 6 zvolených jsou ženy (83,3 %). V Havířově (50 %) a v Kladně (60 % žen) je zastoupení žen a mužů paritní. Žádná žena nebyla za ANO 2011 zvolena pouze v Mladé Boleslavi, kde strana kandidovala v koalici se sdružením Volba pro Mladou Boleslav a mezi kandidujícími nominovanými za ANO činil podíl žen pouze 7 %.

Město	Podíl nominovaných žen	Zisk mandátů	Počet zvolených žen	Podíl zvolených žen
Brno	27,3%	13	4	30,8%
Chomutov	34,3%	8	3	37,5%
České Budějovice	28,9%	12	3	25,0%
Děčín	25,9%	7	1	14,3%
Frýdek-Místek	37,2%	15	3	20,0%
Havířov	32,6%	10	5	50,0%
Hradec Králové	35,1%	6	2	33,3%
Jihlava	27,0%	8	3	37,5%
Karlovy Vary	31,4%	6	2	33,3%
Karviná	39,0%	13	4	30,8%
Kladno	42,4%	5	3	60,0%
Liberec	30,8%	9	2	22,2%
Mladá Boleslav	7,1%	3	0	0,0%
Most	44,4%	6	5	83,3%
Olomouc	33,3%	12	3	25,0%
Opava	30,8%	11	4	36,4%
Ostrava	40,0%	15	2	13,3%
Pardubice	28,2%	11	4	36,4%
Plzeň	14,9%	10	3	30,0%
Praha	21,5%	17	6	35,3%
Přerov	28,6%	9	1	11,1%
Teplice	33,3%	4	1	25,0%
Ústí nad Labem	27,0%	12	2	16,7%
Zlín	32,4%	8	3	37,5%
Celkem	30,7%	230	69	30,0%

Zdroj dat: ČSÚ

Strana zelených

V případě **Strany zelených** je rozdíl mezi jednotlivými městy mnohem výraznější. Celkově ji ve statutárních městech bude reprezentovat **27,3 % žen**. Ve dvou městech – v Opavě a v Ústí nad Labem – byly za Stranu zelených zvoleny pouze ženy. V Brně byla zvolena polovina žen a polovina mužů. Čtvrtinového podílu žen dosáhla strana v hl. m. Praze. V šesti městech však SZ budou zastupovat pouze muži – Hradec Králové, Chomutov, Liberec, Olomouc, Přerov a Teplice (zde „přišla“ kandidátka SZ o mandát na základě preferenčních hlasů na úkor kandidáta jiného koaličního subjektu).

Komunistická strana Čech a Moravy

Podobně rozdílných výsledků v konkrétních statutárních městech dosáhla i **KSČM**, za niž bylo ve statutárních městech celkově zvoleno **24,2 % žen**. V Liberci ji budou zastupovat pouze dvě ženy. V pěti statutárních městech je podíl zvolených žen a mužů vyrovnaný –



Hradec Králové (50 %), Praha (50 %), Plzeň, Přerov, Ústí nad Labem (ve všech 40% podíl zvolených zastupitelek. Naopak v sedmi statutárních městech byli za KSČM zvoleni jen muži – České Budějovice, Kladno, Mladá Boleslav, Olomouc, Opava, Pardubice a Teplice.

Město	Podíl nominovaných žen	Zisk mandátů	Počet zvolených žen	Podíl zvolených žen
Brno	18,2%	4	1	25,0%
Chomutov	17,1%	6	1	16,7%
České Budějovice	28,9%	6	0	0,0%
Děčín	40,7%	3	1	33,3%
Frýdek-Místek	34,9%	6	1	16,7%
Havířov	37,2%	13	5	38,5%
Hradec Králové	37,8%	4	2	50,0%
Jihlava	24,3%	6	1	16,7%
Karlovy Vary	31,4%	3	1	33,3%
Karviná	34,1%	8	2	25,0%
Kladno	21,2%	4	0	0,0%
Liberec	33,3%	2	2	100,0%
Mladá Boleslav	33,3%	3	0	0,0%
Most	28,9%	5	1	20,0%
Olomouc	40,0%	4	0	0,0%
Opava	28,2%	4	0	0,0%
Ostrava	23,6%	10	2	20,0%
Pardubice	33,3%	4	0	0,0%
Plzeň	27,7%	5	2	40,0%
Praha	16,9%	4	2	50,0%
Přerov	34,3%	5	2	40,0%
Teplice	22,2%	3	0	0,0%
Ústí nad Labem	40,5%	5	2	40,0%
Zlín	36,6%	3	1	33,3%
Celkem	29,3%	120	29	24,2%

Zdroj dat: ČSÚ

TOP 09

Za **TOP 09 získaly ženy** ve statutárních městech celkem **20 % mandátů**. Opět zde můžeme pozorovat výrazné rozdíly – od polovičního podílu žen a mužů v zastupitelstvech Liberce, Olomouce a Ústí nad Labem po čistě mužskou reprezentaci strany v Děčíně, Hradci Králové, Jihlavě, Mladé Boleslavi, Pardubicích a Teplicích.

Město	Procento žen celkem	Zisk mandátů	Počet zvolených žen	Podíl zvolených žen
Brno	21,8%	4	1	25,0%
Chomutov	34,3%	0	0	-
České Budějovice	17,8%	4	1	25,0%
Děčín	44,4%	1	0	0,0%
Frýdek-Místek	20,9%	0	0	-
Havířov	39,5%	0	0	-
Hradec Králové	21,6%	3	0	0,0%
Jihlava	29,7%	2	0	0,0%
Karlovy Vary	25,7%	0	0	-
Karviná	26,8%	0	0	-
Kladno	27,3%	0	0	-
Liberec	25,6%	2	1	50,0%
Mladá Boleslav	18,2%	3	0	0,0%
Most	37,9%	0	0	-
Olomouc	28,9%	4	2	50,0%
Opava	59,0%	0	0	-
Ostrava	23,6%	0	0	-
Pardubice	3,2%	2	0	0,0%
Plzeň	25,5%	5	1	20,0%
Praha	23,1%	16	3	18,8%
Přerov	40,0%	0	0	-
Teplice	25,9%	2	0	0,0%
Ústí nad Labem	27,0%	2	1	50,0%
Zlín	29,3%	0	0	-
Celkem	28,0%	50	10	20,0%

Zdroj dat: ČSÚ

Česká strana sociálně demokratická

Za ČSSD činí podíl zvolených žen **18,1 %**. Největší podíl žen byl zvolen v Teplicích, kde jsou 2 ze 3 zvolených ženy (66,7 %), parity se straně podařilo dosáhnout i v Mladé Boleslavi, kde činí podíl zvolených žen 42,9 %. Na druhé straně je však šest statutárních měst, kde za ČSSD nebyla zvolena žena žádná – Hradec Králové, Karlovy Vary, Most, Opava, Pardubice a Přerov.

Město	Podíl nominovaných žen	Zisk mandátů	Počet zvolených žen	Podíl zvolených žen
Brno	30,9%	11	1	9,1%
Chomutov	31,4%	8	1	12,5%
České Budějovice	28,9%	9	2	22,2%
Děčín	29,6%	6	1	16,7%
Frýdek-Místek	30,2%	12	2	16,7%
Havířov	25,6%	15	5	33,3%

Hradec Králové	10,8%	5	0	0,0%
Jihlava	16,2%	8	2	25,0%
Karlovy Vary	34,3%	5	0	0,0%
Karviná	26,8%	18	2	11,1%
Kladno	30,3%	7	2	28,6%
Liberec	25,6%	4	1	25,0%
Mladá Boleslav	18,2%	7	3	42,9%
Most	31,1%	3	0	0,0%
Olomouc	20,0%	10	2	20,0%
Opava	25,6%	6	0	0,0%
Ostrava	34,5%	12	3	25,0%
Pardubice	33,3%	6	0	0,0%
Plzeň	21,3%	10	1	10,0%
Praha	21,5%	8	2	25,0%
Přerov	37,1%	4	0	0,0%
Teplice	33,3%	3	2	66,7%
Ústí nad Labem	18,9%	5	1	20,0%
Zlín	34,1%	6	1	16,7%
Celkem	27,0%	188	34	18,1%

Zdroj dat: ČSÚ

Občanská demokratická strana

ODS bude ve statutárních městech zastupovat **16,7 %** žen. Je to jediná z analyzovaných stran, které se v žádném ze statutárních měst nepodařilo dosáhnout paritního zastoupení. Nejvíce se k němu blíží v Teplicích, kde jsou mezi 8 zastupiteli a zastupitelkami 3 ženy (37,5 %). V polovině měst, kde strana získala mandáty, ji budou zastupovat pouze muži – České Budějovice, Hradec Králové, Jihlava, Karlovy Vary, Liberec, Opava, Ostrava, Pardubice a Přerov.

Město	Podíl nominovaných žen	Zisk mandátů	Počet zvolených žen	Podíl zvolených žen
Brno	18,2%	5	1	20,0%
Chomutov	25,7%	0	0	-
České Budějovice	15,6%	3	0	0,0%
Děčín	14,3%	0	0	-
Frýdek-Místek	48,8%	0	0	-
Havířov	23,3%	0	0	-
Hradec Králové	16,2%	3	0	0,0%
Jihlava	27,0%	5	0	0,0%
Karlovy Vary	17,1%	2	0	0,0%
Karviná	26,8%	0	0	-
Kladno	21,2%	7	1	14,3%

Liberec	30,8%	2	0	0,0%
Mladá Boleslav	24,2%	12	2	16,7%
Most	31,1%	3	1	33,3%
Olomouc	22,2%	5	1	20,0%
Opava	12,8%	3	0	0,0%
Ostrava	25,5%	4	0	0,0%
Pardubice	20,5%	4	0	0,0%
Plzeň	23,4%	10	3	30,0%
Praha	21,5%	8	2	25,0%
Přerov	22,9%	3	0	0,0%
Teplice	29,6%	8	3	37,5%
Ústí nad Labem	35,1%	3	1	33,3%
Zlín	26,8%	0	0	-
Celkem	24,2%	90	15	16,7%

Zdroj dat: ČSÚ

12

Křesťanská a demokratická unie – Československá strana lidová

KDU-ČSL, kterou bude ve statutárních městech zastupovat jen **7 žen**, tedy **14 %**. V případě tří statutárních měst je zastoupení žen a mužů půl na půl – jedná se o Havířov, Hradec Králové a Pardubice. Naopak žádná žena nezasedne za KDU-ČSL v zastupitelstvech hl. m. Prahy, Českých Budějovic, Frýdku-Místku, Karlových Varů, Karviné, Opavy, Plzně, Přerova, Teplic a Zlína. Ve více než polovině statutárních měst, kde strana získala mandáty, ji tedy budou reprezentovat pouze muži.

Město	Podíl nominovaných žen	Zisk mandátů	Počet zvolených žen	Podíl zvolených žen
Brno	25,5%	7	1	14,3%
Chomutov	-	-	-	-
České Budějovice	33,3%	3	0	0,0%
Děčín	0,0%	0	0	-
Frýdek-Místek	32,6%	4	0	0,0%
Havířov	48,8%	2	1	50,0%
Hradec Králové	8,0%	2	1	50,0%
Jihlava	24,3%	4	1	25,0%
Karlovy Vary	30,0%	1	0	0,0%
Karviná	48,1%	2	0	0,0%
Kladno	66,7%	0	0	-
Liberec	6,9%	0	0	-
Mladá Boleslav	36,4%	0	0	-
Most	13,3%	0	0	-
Olomouc	28,9%	5	1	20,0%
Opava	33,3%	3	0	0,0%
Ostrava	29,1%	4	1	25,0%
Pardubice	37,0%	2	1	50,0%

Plzeň	31,9%	3	0	0,0%
Praha	25,0%	2	0	0,0%
Přerov	22,9%	2	0	0,0%
Teplice	0,0%	1	0	0,0%
Ústí nad Labem	45,5%	0	0	-
Zlín	20,0%	3	0	0,0%
Celkem	33,1%	50	7	14,0%

Zdroj dat: ČSÚ

13 Česká pirátská strana

Konečně **Českou pirátskou stranu** budou v zastupitelstvech statutárních měst zastupovat **pouze muži**. Strana však získala mandáty jen ve dvou největších městech ČR – 4 mandáty v Praze a 2 v Brně.

Vliv „přednostních hlasů“

Jak již bylo, řečeno, na přidělování mandátů ve statutárních městech a hl. m. Praze měly vliv i „**přednostní**“ **hlasy**. U většiny stran a sdružení zafungovaly v neprospěch žen.

Nejvíce na ně „doplatily“ kandidátky ČSSD a ODS – kandidátky obou stran přišly shodně o tři mandáty. Po dvou mandátech oproti původním nominacím ztratily kandidátky Fóra Jihlava, sdružení Karlovaráci a Strany zelených. O jeden mandát přišly kandidátky hnutí ANO 2011, KDU-ČSL, sdružení Občané patrioti, sdružení Pardubáci a TOP 09.

V případě KSČM se poměr vyrovnal – v Karviné ženy získaly oproti nominacím o jeden mandát méně, v Liberci naopak o jeden navíc. Kandidátky karlovarské Alternativy získaly o jeden mandát navíc, což jim zajistilo paritní zastoupení. Dva mandáty „navíc“ získaly kandidáty děčínské Volby pro město.

Tabulka č. 2: Vliv přednostního přidělování mandátů (podle stran)

Politická strana nebo sdružení	Změna podílu žen oproti nominacím
Alternativa	+1
ANO 2011	-1
ČSSD	-3
Forum Jihlava	-2
Karlovaráci	-2
KDU-ČSL	-1
KSČM	0
Občané patrioti	-1
ODS	-3
Pardubáci	-1
SZ	-2
TOP 09	-1

Volba pro město	+2
Celkem	-14

Zdroj dat: ČSÚ, výpočet a tabulka autorka

Závěr

Jak se dalo očekávat již na základě analýzy kandidátních listin, **celkové zastoupení žen v nově zvolených zastupitelstvech se celkově zvýšilo o necelý jeden procentní bod z 26,29 % na 27,07 %.**

14

Mezi jednotlivými statutárními městy nepanují nijak dramatické rozdíly. Rozdíl mezi nejnižším (15,6 %) a nejvyšším (37,2 %) podílem žen v zastupitelstvu sice činí téměř 22 procentních bodů, ve zbývajících městech se však pohybuje okolo 20 %.

Výrazné rozdíly naopak panují v rámci jednotlivých stran – zastoupení žen a mužů se u většiny z nich pohybuje od kritické hranice 30 % po nulové zastoupení žen. Najdeme však i města, kde je určitá strana zastoupena naopak pouze ženami.

V případě voleb do Poslanecké sněmovny PČR v roce 2013 se ukázalo, že všechny strany, které ve volbách uspěly, byly, schopné alespoň v jednom kraji nominovat nejméně 35 % žen. Stejně tak letošní volby do zastupitelstev statutárních měst (kde je žen z komunální úrovně tradičně nejméně) dokázaly, že **téměř každá strana je schopna sestavit kandidátní listinu tak, aby bylo zastoupení žen a mužů ve výsledku vyrovnané.**

Ani v těchto volbách se tak nepotvrdil předpoklad, že ženy nejsou ochotny kandidovat na volitelných místech, ani že by určité strany ženy „lákaly“ významně méně než jiné. Paritního zastoupení se výjimkou Pirátů, kteří ve statutárních městech získali pouze 6 mandátů, a ODS podařilo dosáhnout nejméně v jednom městě všem stranám, které kandidovaly ve více městech. A i ODS se svým 37,5% zastoupením žen v zastupitelstvu Teplic paritě blíží.

Seznam podrobných tabulek pro statutární města a hl. m Prahu

hl. m. Praha	16
Brno	16
Chomutov	18
České Budějovice	16
Děčín	17
Frýdek-Místek	17
Havířov	17
Hradec Králové	18
Jihlava	18
Karlovy Vary	19
Karviná	19
Kladno	19
Liberec	20
Mladá Boleslav	20
Most	20
Olomouc	21
Opava	21
Ostrava	21
Pardubice	22
Plzeň	22
Přerov	22
Teplice	23
Ústí nad Labem	23
Zlín	23

15

Všechna data v tabulkách jsou převzata ze serveru Českého statistického úřadu www.volby.cz.

hl. m. Praha

Politická strana nebo sdružení	Podíl nominovaných žen	Zisk mandátů	Počet zvolených žen	Podíl zvolených žen
ANO 2011	21,5%	17	6	35,3%
Česká pirátská strana	26,2%	4	0	0,0%
ČSSD	21,5%	8	2	25,0%
KSČM	16,9%	4	2	50,0%
ODS	21,5%	8	2	25,0%
TOP 09	23,1%	16	3	18,8%
TROJKOALICE ZELENÍ, KDU-ČSL A STARTOSTOVÉ - MÁTE PRÁVO	35,4%	8	2	25,0%
Celkem	32,0%	65	17	26,2%

16

Brno

Politická strana nebo sdružení	Podíl nominovaných žen	Zisk mandátů	Počet zvolených žen	Podíl zvolených žen
ANO 2011	29,1%	13	4	30,8%
ČSSD	30,9%	11	1	9,1%
KDU-ČSL	25,5%	7	1	14,3%
KSČM	18,2%	4	1	25,0%
ODS	18,2%	5	1	20,0%
Strana zelených	49,1%	4	2	50,0%
TOP 09	21,8%	4	1	25,0%
Žít pro Brno s podporou Pirátů	21,8%	7	2	28,6%
Celkem	29,2%	55	13	23,6%

České Budějovice

Politická strana nebo sdružení	Podíl nominovaných žen	Zisk mandátů	Počet zvolených žen	Podíl zvolených žen
ANO 2011	28,9%	12	3	25,0%
ČSSD	28,9%	9	2	22,2%
KDU-ČSL	33,3%	3	0	0,0%
KSČM	28,9%	6	0	0,0%
OBČANÉ PRO BUDĚJOVICE	28,9%	8	1	12,5%
ODS	15,6%	3	0	0,0%
TOP 09	17,8%	4	1	25,0%
Celkem	37,4%	45	7	15,6%

Děčín

Politická strana nebo sdružení	Podíl nominovaných žen	Zisk mandátů	Počet zvolených žen	Podíl zvolených žen
ANO 2011	25,9%	7	1	14,3%
ČSSD	29,6%	6	1	16,7%
Koalice ODS a hnutí PRO Sport a Zdraví	14,8%	4	1	25,0%
KSČM	40,7%	3	1	33,3%
TOP 09	44,4%	1	0	0,0%
Volba pro město	40,7%	6	4	66,7%
Celkem	31,3%	27	8	29,6%

17

Frýdek-Místek

Politická strana nebo sdružení	Podíl nominovaných žen	Zisk mandátů	Počet zvolených žen	Podíl zvolených žen
ANO 2011	37,2%	15	3	20,0%
ČSSD	30,2%	12	2	16,7%
KDU-ČSL	32,6%	4	0	0,0%
KSČM	34,9%	6	1	16,7%
Naše Město F-M	27,9%	5	1	20,0%
Celkem	35,7%	42	7	16,7%

Havířov

Politická strana nebo sdružení	Podíl nominovaných žen	Zisk mandátů	Počet zvolených žen	Podíl zvolených žen
ANO 2011	32,6%	10	5	50,0%
ČSSD	25,6%	15	5	33,3%
Hnutí pro Havířov	30,2%	3	0	0,0%
KDU-ČSL	48,8%	2	1	50,0%
KSČM	37,2%	13	5	38,5%
Celkem	34,2%	43	16	37,2%

Hradec Králové

Politická strana nebo sdružení	Podíl nominovaných žen	Zisk mandátů	Počet zvolených žen	Podíl zvolených žen
ANO 2011	35,1%	6	2	33,3%
ČSSD	10,8%	5	0	0,0%
Hradecký demokratický klub	27,0%	12	3	25,0%
Koalice pro Hradec	24,3%	2	1	50,0%
KSČM	37,8%	4	2	50,0%
ODS	16,2%	3	0	0,0%
TOP 09	21,6%	3	0	0,0%
Změna pro Hradec a SZ s Piráty	27,0%	2	0	0,0%
Celkem	27,7%	37	8	21,6%

18

Chomutov

Politická strana nebo sdružení	Podíl nominovaných žen	Zisk mandátů	Počet zvolených žen	Podíl zvolených žen
ANO 2011	34,3%	8	3	37,5%
ČSSD	31,4%	8	1	12,5%
KSČM	17,1%	6	1	16,7%
NOVÝ SEVER	17,1%	5	0	0,0%
PRO Chomutov	48,6%	8	3	37,5%
Celkem	38,3%	35	8	22,9%

Jihlava

Politická strana nebo sdružení	Podíl nominovaných žen	Zisk mandátů	Počet zvolených žen	Podíl zvolených žen
ANO 2011	27,0%	8	3	37,5%
ČSSD	16,2%	8	2	25,0%
Forum Jihlava	37,8%	4	1	25,0%
KDU-ČSL	24,3%	4	1	25,0%
KSČM	27,0%	6	1	16,7%
ODS	27,0%	5	0	0,0%
TOP 09	29,7%	2	0	0,0%
Celkem	28,8%	37	8	21,6%



Karlovy Vary

Politická strana nebo sdružení	Podíl nominovaných žen	Zisk mandátů	Počet zvolených žen	Podíl zvolených žen
ALTERNATIVA	40,0%	2	1	50,0%
ANO 2011	31,4%	6	2	33,3%
ČSSD	34,3%	5	0	0,0%
Hnutí O co jim jde?! s podporou KDU-ČSL, Pirátů, Strany zelených a Ládi Gerendáše	20,0%	3	0	0,0%
Karlovaráci	22,9%	5	0	0,0%
Karlovarská občanská alternativa	31,4%	9	2	22,2%
KSČM	31,4%	3	1	33,3%
ODS	17,1%	2	0	0,0%
Celkem	27,4%	35	6	17,1%

19

Karviná

Politická strana nebo sdružení	Podíl nominovaných žen	Zisk mandátů	Počet zvolených žen	Podíl zvolených žen
ANO 2011	39,0%	13	4	30,8%
ČSSD	26,8%	18	2	11,1%
KOALICE KDU-ČSL a SZ	58,5%	2	0	0,0%
KSČM	34,1%	8	2	25,0%
Celkem	38,5%	41	8	19,5%

Kladno

Politická strana nebo sdružení	Podíl nominovaných žen	Zisk mandátů	Počet zvolených žen	Podíl zvolených žen
ANO 2011	42,4%	5	3	60,0%
ČSSD	30,3%	7	2	28,6%
KSČM	21,2%	4	0	0,0%
ODS	21,2%	7	1	14,3%
VOLBA PRO KLADNO	30,3%	10	3	30,0%
Celkem	34,2%	33	9	27,3%

Liberec

Politická strana nebo sdružení	Podíl nominovaných žen	Zisk mandátů	Počet zvolených žen	Podíl zvolených žen
ANO 2011	30,8%	9	2	22,2%
ČSSD	25,6%	4	1	25,0%
KSČM	33,3%	2	2	100,0%
ODS	30,8%	2	0	0,0%
Starostové pro Liberecký kraj	33,3%	8	1	12,5%
TOP 09	25,6%	2	1	50,0%
Změna pro Liberec	43,6%	12	6	50,0%
Celkem	34,4%	39	13	33,3%

20

Mladá Boleslav

Politická strana nebo sdružení	Podíl nominovaných žen	Zisk mandátů	Počet zvolených žen	Podíl zvolených žen
ANO 2011 + Volba pro Mladou Boleslav	12,1%	8	1	12,5%
ČSSD	18,2%	7	3	42,9%
KSČM	33,3%	3	0	0,0%
ODS	24,2%	12	2	16,7%
TOP 09 - lidi, které znáte	18,2%	3	0	0,0%
Celkem	28,1%	33	6	18,2%

Most

Politická strana nebo sdružení	Podíl nominovaných žen	Zisk mandátů	Počet zvolených žen	Podíl zvolených žen
ANO 2011	44,4%	6	5	83,3%
ČSSD	31,1%	3	0	0,0%
KSČM	28,9%	5	1	20,0%
ODS	31,1%	3	1	33,3%
Sdružení Mostečané Mostu	28,9%	10	3	30,0%
Severočeši Most	15,6%	18	2	11,1%
Celkem	38,3%	45	12	26,7%

Olomouc

Politická strana nebo sdružení	Podíl nominovaných žen	Zisk mandátů	Počet zvolených žen	Podíl zvolených žen
ANO 2011	33,3%	12	3	25,0%
ČSSD	20,0%	10	2	20,0%
KDU-ČSL	28,9%	5	1	20,0%
KSČM	40,0%	4	0	0,0%
Občané pro Olomouc	28,9%	3	1	33,3%
ODS	22,2%	5	1	20,0%
ProOlomouc	26,7%	2	0	0,0%
TOP 09	28,9%	4	2	50,0%
Celkem	31,6%	45	10	22,2%

21

Opava

Politická strana nebo sdružení	Podíl nominovaných žen	Zisk mandátů	Počet zvolených žen	Podíl zvolených žen
ANO 2011	30,8%	11	4	36,4%
ČSSD	25,6%	6	0	0,0%
KDU-ČSL	33,3%	3	0	0,0%
KSČM	28,2%	4	0	0,0%
ODS	12,8%	3	0	0,0%
Opavané - NEZÁVISLÍ, OBČANÉ, PIRÁTI	33,3%	2	1	50,0%
Sdružení nezávislých kandidátů Starostové a občané městských částí Statutárního města Opavy	25,6%	3	0	0,0%
ZELENÁ PRO OPAVU	51,3%	3	2	66,7%
Změna pro Opavu	28,2%	4	0	0,0%
Celkem	33,7%	39	7	17,9%

Ostrava

Politická strana nebo sdružení	Podíl nominovaných žen	Zisk mandátů	Počet zvolených žen	Podíl zvolených žen
ANO 2011	40,0%	15	2	13,3%
ČSSD	34,5%	12	3	25,0%
KSČM	23,6%	10	2	20,0%
KDU-ČSL	29,1%	4	1	25,0%
ODS	25,5%	4	0	0,0%
Ostravak	30,9%	10	3	30,0%
Celkem	33,2%	55	11	20,0%

Pardubice

Politická strana nebo sdružení	Podíl nominovaných žen	Zisk mandátů	Počet zvolených žen	Podíl zvolených žen
ANO 2011	28,2%	11	4	36,4%
ČSSD	33,3%	6	0	0,0%
Koalice pro Pardubice (KDU-ČSL a NESTRANÍCI)	41,0%	2	1	50,0%
KSČM	33,3%	4	0	0,0%
ODS	20,5%	4	0	0,0%
PARDUBÁCI	35,9%	3	0	0,0%
PATRIOTI PARDUBIC	20,5%	2	0	0,0%
SDRUŽENÍ PRO PARDUBICE	25,6%	4	1	25,0%
TOP 09 a nezávislí	15,4%	3	1	33,3%
Celkem	28,5%	39	7	17,9%

22

Plzeň

Politická strana nebo sdružení	Podíl nominovaných žen	Zisk mandátů	Počet zvolených žen	Podíl zvolených žen
ANO 2011	14,9%	10	3	30,0%
ČSSD	21,3%	10	1	10,0%
KDU-ČSL	31,9%	3	0	0,0%
KSČM	27,7%	5	2	40,0%
Občané patrioti	31,9%	4	0	0,0%
ODS	23,4%	10	3	30,0%
TOP 09	25,5%	5	1	20,0%
Celkem	28,4%	47	10	21,3%

Přerov

Politická strana nebo sdružení	Podíl nominovaných žen	Zisk mandátů	Počet zvolených žen	Podíl zvolených žen
ČSSD	37,1%	4	0	0,0%
KDU-ČSL	22,9%	2	0	0,0%
KSČM	34,3%	5	2	40,0%
NEZÁVISLÍ	37,1%	2	0	0,0%
ODS	22,9%	3	0	0,0%
Politické hnutí ANO 2011	28,6%	9	1	11,1%
Společně pro Přerov	25,7%	8	2	25,0%
Za prosperitu Přerova a jeho místních částí	31,4%	2	1	50,0%
Celkem	34,3%	35	6	17,1%

Teplice

Politická strana nebo sdružení	Podíl nominovaných žen	Zisk mandátů	Počet zvolených žen	Podíl zvolených žen
ANO 2011	33,3%	4	1	25,0%
ČSSD	33,3%	3	2	66,7%
KSČM	22,2%	3	0	0,0%
MOJE TEPLICE - TOP 09	25,9%	2	0	0,0%
ODS	29,6%	8	3	37,5%
PRO SPORT A ZDRAVÍ - TEPLICE	22,2%	1	0	0,0%
VOLBA PRO! TEPLICE	29,6%	6	0	0,0%
Celkem	32,5%	27	6	22,2%

23

Ústí nad Labem

Politická strana nebo sdružení	Podíl nominovaných žen	Zisk mandátů	Počet zvolených žen	Podíl zvolených žen
ANO 2011	27,0%	12	2	16,7%
ČSSD	18,9%	5	1	20,0%
KSČM	40,5%	5	2	40,0%
ODS	35,1%	3	1	33,3%
PRO! Ústí	37,8%	8	3	37,5%
TOP 09	27,0%	2	1	50,0%
ÚSTECKÉ FÓRUM OBČANŮ	29,7%	2	0	0,0%
Celkem	30,7%	37	10	27,0%

Zlín

Politická strana nebo sdružení	Podíl nominovaných žen	Zisk mandátů	Počet zvolených žen	Podíl zvolených žen
ANO 2011	32,4%	8	3	37,5%
ČSSD	34,1%	6	1	16,7%
KSČM	36,6%	3	1	33,3%
KDU-ČSL a Zlín 21 - Společně pro Zlín	14,6%	6	0	0,0%
STAROSTOVÉ A NEZÁVISLÍ	36,6%	18	4	22,2%
Celkem	28,9%	41	9	22,0%

Podpořeno grantem z Islandu, Lichtenštejska a Norska
v rámci EHP fondů.

© Fórum 50 %, o.p.s

www.padesatprocent.cz

**fond
pro NNO**

NROS
Nadace rozvoje občanské společnosti



nadace
partnerství
| LIDÉ A PŘÍRODA

ICELAND
LIECHTENSTEIN
NORWAY
**eea
grants**