

ANALÝZA ZASTOUPENÍ ŽEN NA KANDIDÁTNÍCH LISTINÁCH VE VOLBÁCH DO ZASTUPITELSTEV MĚST A OBCÍ 2014

Mgr. Veronika Šprincová

Fórum 50 %, o.p.s | www.padesatprocent.cz

Podpořeno grantem
z Islandu,
Lichtenštejska
a Norska v rámci
EHP fondů.

**fond
pro NNO**

NROS
Nadace rozvoje občanské společnosti

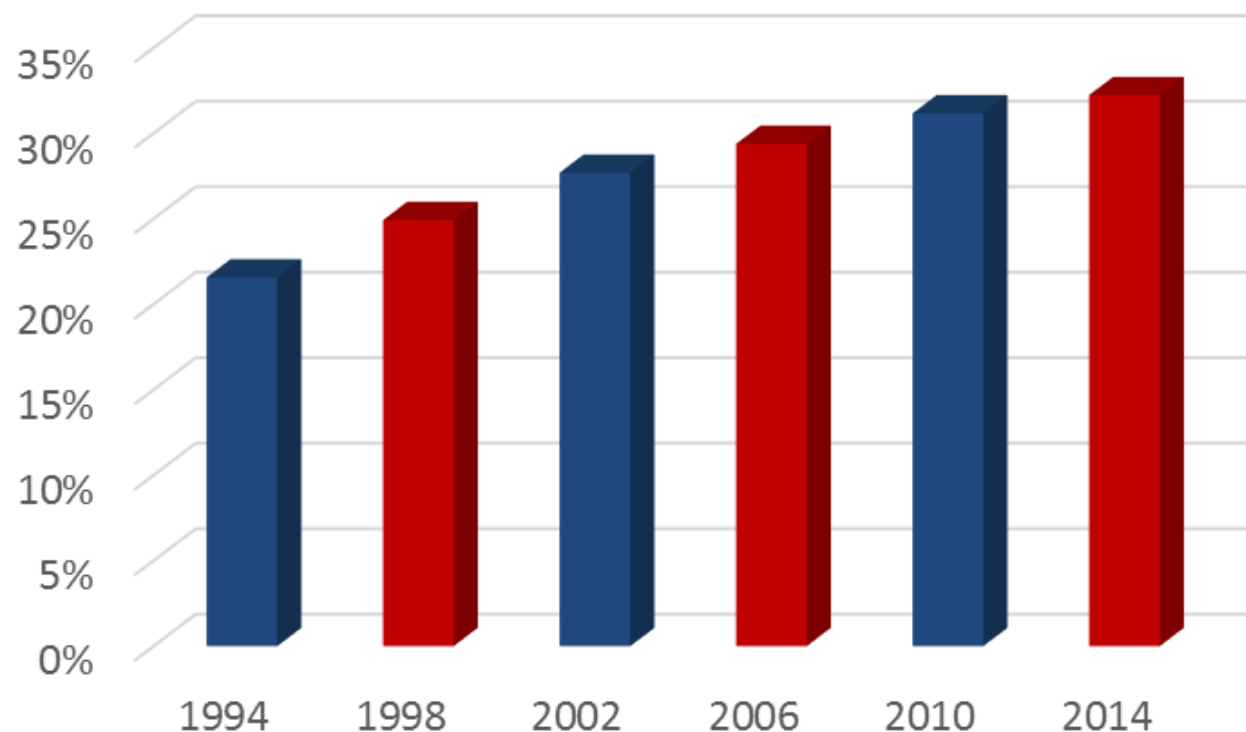
 **nadace
partnerství**
| LIDÉ A PŘÍRODA

ICELAND
LIECHTENSTEIN
NORWAY
**eea
grants**

Úvod

Nejnižší úroveň politického rozhodování – tedy zastupitelstva měst a obcí* – je tradičně tou, kde je **zastoupení žen nejvyšší**. Letos strany celkově do voleb vyslaly **32,2 % žen**, což je historicky nejvyšší podíl. Navíc na rozdíl od evropské, celostátní či krajské politiky zde podíl žen mezi nominovanými i zvolenými volby od voleb **roste**, což je vidět i v následujícím grafu.

Graf č. 1: Vývoj zastoupení žen mezi kandidujícími do zastupitelstev měst a obcí.



Zdroj dat: ČSÚ

S ohledem na to lze očekávat, že by se zastoupení žen na komunální úrovni mohlo **po volbách opět zvýšit**. Vzhledem k současnému nastavení volebního systému nelze na rozdíl od jiných zastupitelských orgánů čekat výraznější vliv voličů a voliček na změnu pořadí při přidělování mandátů konkrétním osobám. Jinými slovy, **volitelné místo na kandidátní listině zpravidla znamená zisk mandátu** v případě volebního úspěchu dané strany.

* V analýze se zaměřujeme pouze na zastupitelstva měst, obcí a městysů a nikoli na zastupitelstva městských částí a obvodů; v zastoupení žen však není výraznější rozdíl ani při zohlednění obou úrovní. Stejně tak platí dlouhodobý vývoj.

Porovnání statutárních měst z hlediska zastoupení žen a mužů na kandidátních listinách

Ačkoli je zastoupení žen ve statutárních městech a hl. m. Praze v současné době nižší než v zastupitelstvech měst a obcí celkově, kandiduje zde celkem **32,3 %** žen. Tedy o desetinu procentního bodu **více než je celkový podíl**.

Jak je zřejmé z následující tabulky, **největší podíl žen** letos kandiduje v **Karvině** – 38,5 %. Karviná má také největší podíl žen na **prvních deseti místech** kandidátní listiny, a to 34,3 %. Do **první pětičky** nominovaly strany nejvíce žen v **Mostě** – 34,8 %, kde je také v absolutních číslech největší počet lídryň. Z prvního místa zde kandiduje celkem 6 žen. Největší podíl **lídryň** je však v **Děčíně**, kde je v čele kandidátek 44,4 % žen.

Naopak **nejméně** žen kandiduje v **Karlových Varech** – jejich celkový podíl zde činí pouze 27,4 %. Zde také najdeme nejméně žen v **první pětičce** kandidujících – 6,7 %. Do **první desítky** nominovaly strany nejméně žen ve **Zlíně** – 19,3 %. Nejmenší počet žen v pozici **lídryň** kandidátek pak najdeme v **Hradci Králové**, kde je na patnácti kandidátních listinách na prvním místě pouze jediná žena – podíl lídryň zde tedy činí 6,7 %.

Tabulka č. 1: Zastoupení žen na kandidátních listinách ve statutárních městech a hl. m. Praze

Město	Podíl lídryň	Podíl žen do 5. místa	Podíl žen do 10. místa	Podíl žen celkem
Brno	29,4%	23,8%	23,1%	29,2%
Chomutov	7,7%	30,8%	32,8%	38,3%
České Budějovice	11,8%	27,7%	30,6%	37,4%
Děčín	44,4%	31,1%	21,1%	31,3%
Frýdek-Místek	18,2%	29,1%	26,0%	35,7%
Havířov	15,4%	21,5%	29,9%	34,2%
Hradec Králové	6,7%	26,7%	22,7%	27,7%
Jihlava	16,7%	25,0%	28,3%	28,8%
Karlovy Vary	8,3%	16,7%	22,7%	27,4%
Karviná	18,2%	25,5%	34,3%	38,5%
Kladno	25,0%	30,0%	33,3%	34,2%
Liberec	26,7%	26,7%	27,3%	34,4%
Mladá Boleslav	9,1%	21,8%	24,5%	28,1%
Most	42,9%	34,8%	31,5%	38,3%
Olomouc	7,1%	20,0%	27,1%	31,6%
Opava	7,1%	17,1%	25,7%	33,7%
Ostrava	16,7%	24,4%	25,0%	33,2%
Pardubice	11,8%	25,9%	25,9%	28,5%
Plzeň	11,8%	23,5%	24,7%	28,4%
hl. m. Praha	10,3%	21,7%	22,5%	32,0%
Přerov	27,3%	34,5%	26,4%	34,3%
Teplice	11,1%	20,0%	27,8%	32,5%
Ústí nad Labem	21,4%	25,7%	25,0%	30,7%

Zlín	7,1%	21,4%	19,3%	28,9%
Celkem	16,9%	25,0%	26,3%	32,3%

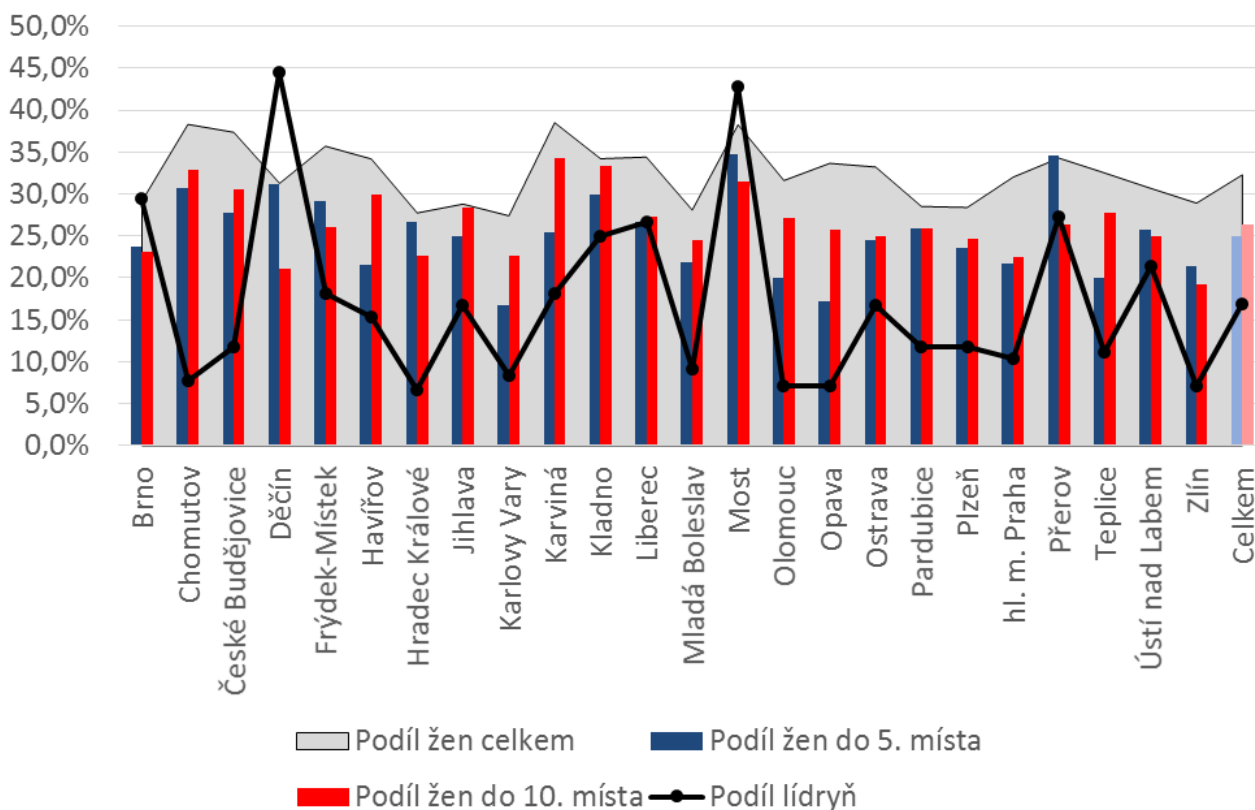
Zdroj dat: ČSÚ

Z tabulky je tedy zřejmé i to, že ve městech, kde jsou strany nejochotnější nominovat ženy, je jich nominován relativně vysoký podíl i na předních místech, jak se ukazuje v Karviné. V Karlových Varech nejen, že kandiduje zhruba o 5 procentních bodů méně žen, než je celkový podíl ve statutárních městech, ale navíc je strany vyslaly na spodní, tedy nevolitelná, místa.

3

V počtu kandidujících subjektů letos zaznamenala Praha, kde kandidátku sestavilo celkem 29 subjektů. Jak je však vidět, zastoupení žen ani tak masivní zájem o kandidaturu nijak neovlivnil. Praha je celkově mírně pod průměrem statutárních měst.

Graf č. 2: Porovnání zastoupení žen na kandidátních listinách ve statutárních městech a hl. m. Praze



Zdroj dat: ČSÚ

Podrobné tabulky k jednotlivým statutárním městům jsou zařazeny na konci tohoto dokumentu.

Nominace žen ve statutárních městech a hl. m. Praze dle kandidujících stran

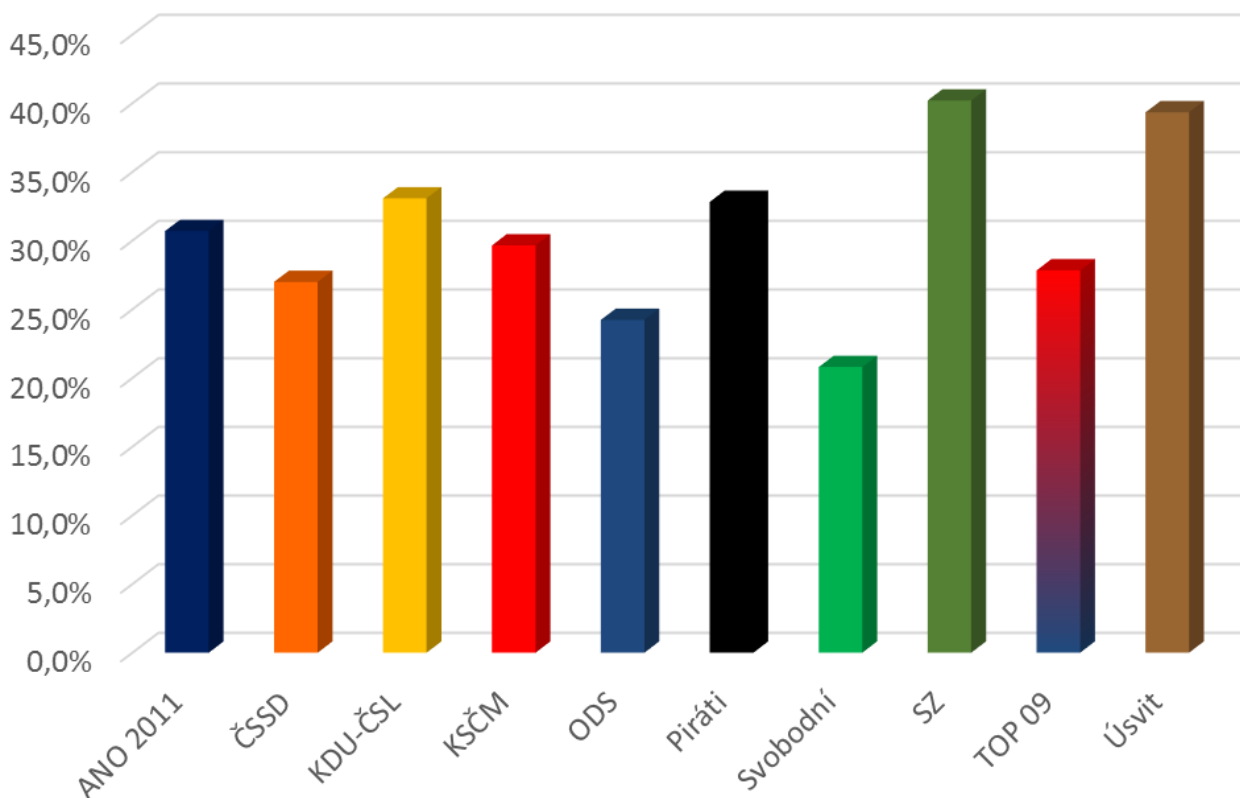
Čistě ženské kandidátky ve statutárních městech sestavily celkem tři kandidující subjekty: sdružení **Ženy 2014** v Českých Budějovicích, **Strana pro otevřenou společnost** v Liberci a koalice **DSZ a NK** v Mostě (ta však nominovala pouze 4 kandidátky).

4

Nejvyváženější kandidátku (50 % mužů a 50 % žen) sestavila **Strana práv občanů** v Olomouci. Naopak nejmenší podíl žen z plně obsazených kandidátek najdeme na kandidátce **Strany svobodných občanů** v Pardubicích – 10,3 %.

Vzhledem k tomu, že ve volbách jako již tradičně kandiduje velké množství subjektů – často jde o místní sdružení – jsou do podrobnějšího srovnání zařazeny **pouze strany či sdružení, které kandidují (samostatně či v koalicích) ve většině statutárních měst.**

Graf č. 3: Porovnání zastoupení žen na kandidátních listinách za vybrané* politické strany



* do grafu jsou zařazeny strany, které kandidují ve většině statutárních měst
Zdroj dat: ČSÚ

Z tohoto srovnání vyplývá, že **největší podíl** žen (40,2 %) kandiduje ve statutárních městech a Praze za **Stranu zelených** a koalice, jejichž je součástí. Tento výsledek není překvapivý zejména s ohledem na skutečnost, že Strana zelených jako jediná v ČR uplatňuje při sestavování kandidátních listin genderovou kvótu, kterou má zakotvenu přímo ve stanovách. Ze stran aktuálně zastoupených v Poslanecké sněmovně vyslalo do voleb nejvíce žen hnutí **Úsvit přímé demokracie** – 39,3 %.

5

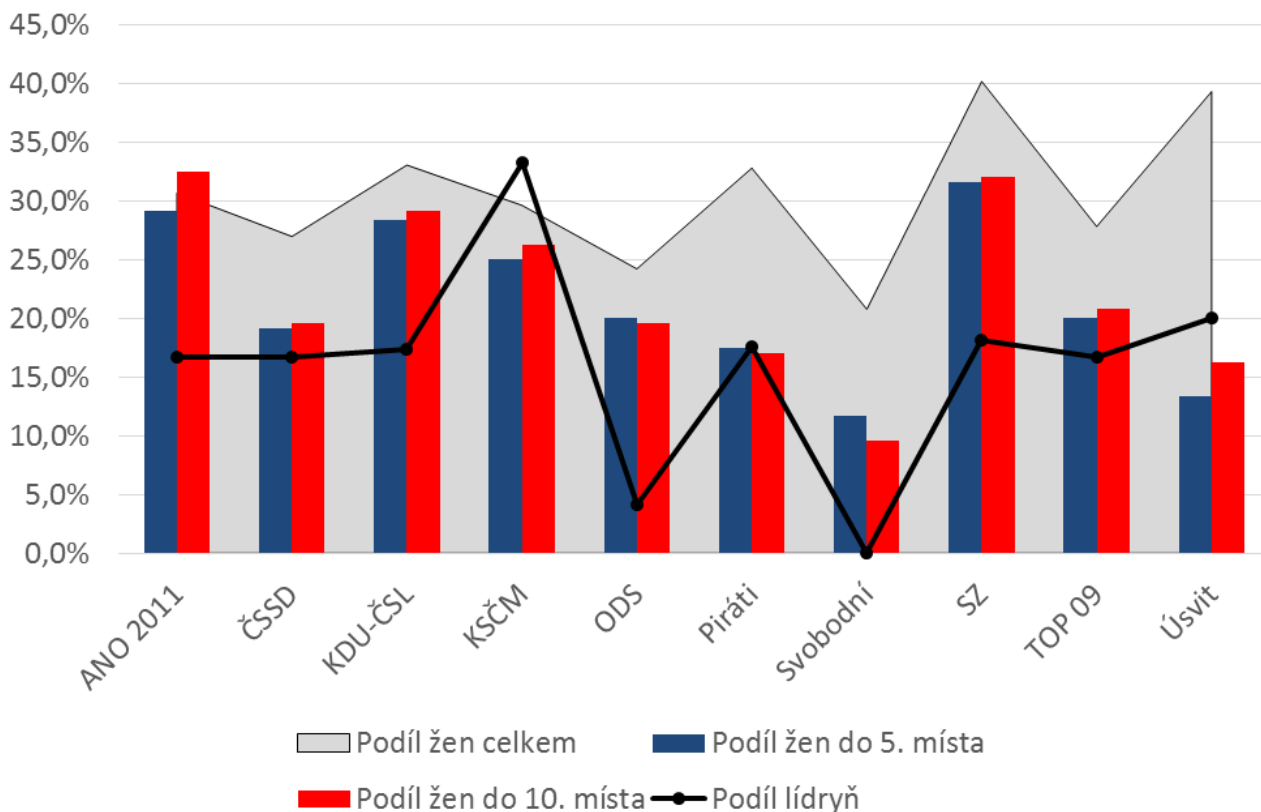
Naopak **nejmenší podíl** žen najdeme na kandidátních listinách **Strany svobodných občanů** – 20,8 % (podíl je tedy zhruba poloviční v porovnání se Stranou zelených). Ze stran zastoupených ve Sněmovně vyslala do voleb nejméně žen **Občanská demokratická strana** – 24,2 %.

Když se podíváme na volitelná místa, zjistíme, že **největší podíl lídryň** do voleb vyslala **KSČM** – v čele jejích kandidátek tvoří ženy přesně třetinu. Naopak **žádnou** lídryni nenominovali **Svobodní**.

Na **prvních pěti místech** najdeme **největší podíl žen** na kandidátkách **Strany zelených** a koalic, v nichž kandiduje – 31,7 %. V první **desítce** najdeme nejvíce žen na kandidátkách hnutí **ANO 2011** – 32,5 %.

Nejméně žen na volitelná místa nominovali opět **Svobodní**. A to jak na prvních pět míst, kde najdeme pouze 11,7 % žen, tak na prvních deset míst, kde je podíl žen 9,6%. Ze stran aktuálně zastoupených v dolní komoře parlamentu vyslalo v první pětici i desítce do voleb nejméně žen hnutí **Úsvit přímé demokracie** – 13,3 % na prvních pěti a 16,3 % na prvních deseti místech.

Graf č. 3: Srovnání zastoupení a umístění žen na kandidátních listinách za vybrané* politické strany



* do grafu jsou zařazeny strany, které kandidují ve většině statutárních měst

Zdroj dat: ČSÚ

Závěr

Závěrem lze tedy znovu shrnout, že úroveň měst a obcí je jedinou, kde se podíl žen mezi kandidujícími i zvolenými kontinuálně zvyšuje. I v letošních volbách **lze tedy očekávat další zvýšení zastoupení žen v zastupitelstvech měst a obcí.**

Na druhou stranu je potřeba si uvědomit, že ve statutárních městech bývá zastoupení žen nižší – v současné době činí necelých 23 %. Celkově je v zastupitelstvech měst a obcí 26 % žen, což znamená, že **k vyrovnanému zastoupení žen a mužů povede ještě dlouhá cesta.** Obzvláště pokud si uvědomíme, že v populaci je žen více než polovina.

Seznam podrobných tabulek pro statutární města a hl. m Prahu

hl. m. Praha	8
Brno	9
Chomutov	9
České Budějovice	10
Děčín	10
Frýdek-Místek	11
Havířov	11
Hradec Králové	12
Jihlava	12
Karlovy Vary	13
Karviná	13
Kladno	14
Liberec	14
Mladá Boleslav	15
Most	15
Olomouc	16
Opava	16
Ostrava	17
Pardubice	17
Plzeň	18
Přerov	18
Teplice	19
Ústí nad Labem	19
Zlín	20

Všechna data v tabulkách jsou převzata ze serveru Českého statistického úřadu www.volby.cz.

hl. m. Praha

Politická strana nebo sdružení	Počet žen do 5. místa	Pořadí	Počet žen do 10. místa	Pořadí	Počet míst na kandidátce	Počet žen celkem	Podíl žen celkem
ANO 2011	3	(1., 2., 5.)	4	(1., 2., 5., 8.)	65	14	21,5%
Česká pirátská strana	0		1	(8.)	65	17	26,2%
ČSSD	2	(3., 5.)	2	(3., 5.)	65	14	21,5%
Demokraté Jana Kasla	2	(2., 4.)	4	(2., 4., 6., 8.)	65	32	49,2%
DOMOV	2	(3., 5.)	4	(3., 5., 6., 8.)	65	24	36,9%
Hnutí občanů Prahy	1	(5.)	3	(5., 7., 8.)	65	27	41,5%
Koalice - ROZUMNÍ - NE dalším modrým zónám - ANO možnosti krátkodobého stání kdekoliv v Praze pro Pražany zdarma ...	1	(2.)	3	(2., 7., 7.)	65	31	47,7%
KSČM	2	(1., 4.)	3	(1., 4., 10.)	65	11	16,9%
Konzervativní aliance 2014	1	(4.)	3	(4., 8., 10.)	65	26	40,0%
Koruna Česká (monarchistická strana Čech, Moravy a Slezska)	0		2	(6., 9.)	20	5	25,0%
LEV 21 - Národní socialisté	1	(2.)	1	(2.)	65	26	40,0%
Národní kongres - za českou Prahu - koalice DSSS a Národní demokracie	0		1	(10.)	65	17	26,2%
NEZÁVISLÍ	2	(2., 4.)	4	(2., 4., 6., 8.)	65	17	26,2%
ODS	2	(3., 5.)	2	(3., 5.)	65	14	21,5%
Občanská konzervativní strana	0		2	(6., 8.)	65	32	49,23%
PATRIOTI - Volba pro Prahu s podporou iniciativy MHD ZDARMA.CZ	0		1	(6.)	65	21	32,3%
Politické hnutí OBRODA	0		1	(10.)	65	15	23,1%
Pro Prahu	1	(2.)	1	(2.)	65	15	23,1%
Republika pro Prahu	0		1	(9.)	63	23	36,5%
RESTART 2014	3	(1., 3., 5.)	5	(1., 3., 5., 7., 9.)	65	29	44,6%
Romská demokratická strana	-		-		3	0	0,0%
Řešení pro Prahu - STOP nízkoemisní zóně, zrušit modré zóny, MHD zdarma - www.reseniproprahu.cz	1	(5.)	2	(5., 6.)	64	28	43,8%
Sdružení Nezávislých Občanů Prahy, SNOP - Praha	0		1	(10.)	65	21	32,3%
Společnost proti developerské výstavbě v Prokopském údolí	1	(3.)	2	(3., 7.)	65	22	33,8%
Strana Práv Občanů	2	(3., 5.)	3	(3., 5., 7.)	65	22	33,8%
Strana svobodných občanů	1	(5.)	1	(5.)	65	11	16,92%
TOP 09	1	(4.)	2	(4., 8.)	65	15	23,1%
TROJKOALICE ZELENÍ, KDU-ČSL A STARTOSTOVÉ - MÁTE PRÁVO	2	(3., 4.)	4	(3., 4., 8., 9.)	65	23	35,4%
Úsvit přímé demokracie	0		0		65	20	30,8%
Volte Právý Blok-stranu za ODVOLAT.polit.,NÍZKÉ daně,VYROVN.rozp.,MIN.byrokr.,S PRAV.just.,PŘÍMOU demokr. WWW.CIBULKA.NET	0		0		11	0	0,0%
Celkem	31	21,7%	63	22,5%	1786	572	32,0%

Brno

Politická strana nebo sdružení	Počet žen do 5. místa	Pořadí	Počet žen do 10. místa	Pořadí	Počet míst na kandidátce	Počet žen celkem	Podíl žen celkem
"A co Brno?"	1	(2.)	1	(2.)	55	14	25,5%
ANO 2011	1	(3.)	3	(3., 5., 8.)	55	16	29,1%
ANTIBURSÍK - STOP EKOTERORU !	-	-	-	-	1	0	0,0%
ČSSD	1	(4.)	1	(4.)	55	17	30,9%
Koalice DSSS a SPE	1	(3.)	3	(3., 8., 9.)	20	3	15,0%
KSČM	1	(1.)	1	(1.)	55	10	18,2%
Konzervativní strana	1	(1.)	2	(1., 8.)	31	9	29,0%
KDU-ČSL	1	(1.)	1	(1.)	55	14	25,5%
Moravané pro Brno	1	(3.)	2	(3., 8.)	55	15	27,3%
ODS	1	(3.)	1	(3.)	55	10	18,2%
Republika pro Brno	1	(2.)	5	(2., 6., 7., 9., 10.)	55	27	49,1%
Starostové a nezávislí	2	(1., 4.)	3	(1., 4., 8.)	55	16	29,1%
Strana svobodných občanů	1	(3.)	2	(3., 10.)	55	7	12,7%
Strana Zelených	3	(1., 3., 5.)	5	(1., 3., 5., 7., 9.)	55	27	49,1%
TOP 09	1	(3.)	2	(3., 8.)	55	12	21,8%
Úsvit přímé demokracie	0	0	3	(8., 9., 10.)	55	31	56,4%
Žít pro Brno s podporou Pirátů	2	(2., 4.)	2	(2., 4.)	55	12	21,8%
Celkem	19	23,8%	37	23,1%	822	240	29,2%

Chomutov

Politická strana nebo sdružení	Počet žen do 5. místa	Pořadí	Počet žen do 10. místa	Pořadí	Počet míst na kandidátce	Počet žen celkem	Podíl žen celkem
ANO 2011	2	(2., 5.)	4	(2., 5., 7., 8.)	35	12	34,3%
ČSSD	1	(3.)	2	(3., 8.)	35	11	31,4%
Česká Suverenita	3	(2., 3., 5.)	6	(2., 3., 5., 6., 8., 9.)	35	21	60,0%
KSČM	1	(3.)	2	(3., 7.)	35	6	17,1%
NE Bruselu - Národní demokracie	1	(5.)	2	(5., 8.)	8	2	25,0%
NESPOKOJENÍ OBČANÉ!	2	(1., 3.)	6	(1., 3., 7., 8., 9., 10.)	35	21	60,0%
NOVÝ SEVER	0		0	(8.)	35	6	17,1%
ODS	0		1	(7.)	35	9	25,7%
Otevřená radnice	3	(2., 3., 5.)	5	(2., 3., 5., 7., 9.)	35	18	51,4%
PRO Chomutov	2	(2., 4.)	4	(2., 4., 7., 10.)	35	17	48,6%
Strana svobodných občanů	1	(2.)	2	(2., 7.)	35	11	31,4%
TOP 09	1	(4.)	3	(4., 7., 10.)	35	12	34,3%
Unie pro sport a zdraví	3	(2., 3., 5.)	5	(2., 3., 5., 7., 10.)	35	18	51,4%
Celkem	20	30,8%	42	32,8%	428	164	38,3%

České Budějovice

Politická strana nebo sdružení	Počet žen do 5. místa	Pořadí	Počet žen do 10. místa	Pořadí	Počet míst na kandidátce	Počet žen celkem	Podíl žen celkem
ANO 2011	1	(3.)	3	(3., 7., 9.)	45	13	28,9%
ČSSD	1	(3.)	2	(3., 9.)	45	13	28,9%
ČESKÉ BUDĚJOVICE JISTOTA DOMOVA	5	(1., 2., 3., 4., 5.)	9	(1., 2., 3., 4., 5., 7., 8., 9., 10.)	45	33	73,3%
DSSS	-		-		3	0	0,0%
DOMA v Budějčích	1	(5.)	3	(5., 7., 9.)	45	21	46,7%
KSČM	0		1	(8.)	45	13	28,9%
KDU-ČSL	1	(5.)	2	(5., 8.)	45	15	33,3%
OBČANÉ PRO BUDĚJOVICE	1	(5.)	2	(5., 10.)	45	13	28,9%
ODS	0		0		45	7	15,6%
Politické hnutí JIHOČEŠI 2012 a PRO Sport a Zdraví	2	(4., 5.)	2	(4., 5.)	45	9	20,0%
SPOLEČNĚ PRO ČESKÉ BUDĚJOVICE	2	(3., 4.)	4	(3., 4., 7., 10.)	45	16	35,6%
Strana svobodných občanů	0		1	(8.)	45	9	20,0%
TOP 09	1	(5.)	2	(5., 10.)	45	8	17,8%
Toryové	2	(2., 4.)	5	(2., 4., 6., 8., 10.)	45	21	46,7%
Úsvit pro Budějovice	0		2	(8., 10.)	45	19	42,2%
Vize Národních Socialistů	1	(4.)	-	-	7	1	14,3%
ŽENY 2014	5	(1., 2., 3., 4., 5.)	10	(1., 2., 3., 4., 5., 6., 7., 8., 9., 10.)	45	45	100,0%
Celkem	23	27,7%	48	30,6%	685	256	37,4%

Děčín

Politická strana nebo sdružení	Počet žen do 5. místa	Pořadí	Počet žen do 10. místa	Pořadí	Počet míst na kandidátce	Počet žen celkem	Podíl žen celkem
ANO 2011	1	(1.)	1	(1.)	27	7	25,9%
ČSSD	1	(3.)	2	(3., 8.)	27	8	29,6%
Koalice ODS a hnutí PRO Sport a Zdraví	1	(2.)	1	(2.)	27	4	14,8%
KSČM	2	(3., 5.)	3	(3., 5., 7.)	27	11	40,7%
Piráti za Děčín	2	(1., 5.)	2	(1., 5.)	27	9	33,3%
SEVEROČEŠI Děčín	2	(1., 3.)	3	(1., 3., 9.)	27	10	37,0%
Strana svobodných občanů	1	(4.)	1	(4.)	27	4	14,8%
TOP 09	2	(1., 5.)	2	(1., 5.)	27	12	44,4%
Volba pro město	2	(2., 4.)	4	(2., 4., 7., 8.)	27	11	40,7%
Celkem	14	31,1%	19	21,1%	243	76	31,3%

Frýdek-Místek

Politická strana nebo sdružení	Počet žen do 5. místa	Pořadí	Počet žen do 10. místa	Pořadí	Počet míst na kandidátce	Počet žen celkem	Podíl žen celkem
ANO 2011	1	(3.)	2	(3., 9.)	43	16	37,2%
ČSSD	1	(1.)	2	(1., 10.)	43	13	30,2%
Frýdečané a Místečané	1	(2.)	3	(2., 7., 10.)	42	18	42,9%
KSČM	1	(3.)	2	(3., 8.)	43	15	34,9%
Koruna Česká (monarchistická strana Čech, Moravy a Slezska)	4	(2., 3., 4., 5.)	-	-	5	4	80,0%
KDU-ČSL	1	(5.)	2	(5., 10.)	43	14	32,6%
Naše Město F-M	1	(3.)	2	(3., 6.)	43	12	27,9%
NEZÁVISLÍ	4	(1., 3., 4., 5.)	6	(1., 3., 4., 5., 6., 9.)	43	21	48,8%
OBČANÉ SPOLU - NEZÁVISLÍ	0		2	(6., 10.)	43	12	27,9%
ODS	2	(2., 4.)	4	(2., 4., 5., 9.)	43	21	48,8%
TOP 09	0		1	(8.)	43	9	20,9%
Celkem	16	29,1%	26	26,0%	434	155	35,7%

Haviřov

Politická strana nebo sdružení	Počet žen do 5. místa	Pořadí	Počet žen do 10. místa	Pořadí	Počet míst na kandidátce	Počet žen celkem	Podíl žen celkem
ANO 2011	1	(2.)	5	(2., 6., 8., 9., 10.)	43	14	32,6%
ČSSD	2	(3., 5.)	2	(3., 5.)	43	11	25,6%
Hnutí pro Haviřov	0		2	(7., 9.)	43	13	30,2%
KSČM	2	(2., 4.)	4	(2., 4., 7., 10.)	43	16	37,2%
KDU-ČSL	2	(2., 4.)	5	(2., 4., 6., 8., 10.)	43	21	48,8%
NE Bruselu - Národní demokracie	0		3	(2., 6., 7.)	7	3	42,9%
NEZÁVISLÍ	0		1	(7.)	43	10	23,3%
ODS	0		2	(6., 7.)	43	10	23,3%
os HAVÍŘOVÁK- VŠEOBECNÁ OBČANSKÁ STRANA	0		0		26	4	15,4%
PATRIOT 2014	3	(1., 4., 5.)	4	(1., 4., 5., 7.)	43	21	48,8%
TOP 09	2	(2., 5.)	4	(2., 5., 6., 7.)	43	17	39,5%
Úsvit přímé demokracie	1	(1.)	3	(1., 6., 10.)	43	18	41,9%
Zelení Piráti pro Haviřov	1	(5.)	3	(5., 6., 10.)	43	15	34,9%
Celkem	14	21,5%	38	29,9%	506	173	34,2%

Hradec Králové

Politická strana nebo sdružení	Počet žen do 5. místa	Pořadí	Počet žen do 10. místa	Pořadí	Počet míst na kandidátce	Počet žen celkem	Podíl žen celkem
ANO 2011	2	(2., 3.)	3	(2., 3., 10.)	37	13	35,1%
ČSSD	0		0		37	4	10,8%
Doma v Hradci	0		1	(8.)	37	15	40,5%
Hradec náš domov	1	(4.)	2	(4., 9.)	37	11	29,7%
Hradecký demokratický klub	2	(4., 5.)	3	(4., 5., 8.)	37	10	27,0%
HRADEČTÍ PATRIOTI	1	(3.)	2	(3., 10.)	37	11	29,7%
Koalice pro Hradec	2	(1., 3.)	4	(1., 3., 6., 8.)	37	9	24,3%
KSČM	2	(2., 4.)	4	(2., 4., 7., 8.)	37	14	37,8%
ODS	1	(2.)	2	(2., 9.)	37	6	16,2%
Ot. rad. pro HK s Úsv. př. Dem	2	(2., 4.)	3	(2., 4., 6.)	37	10	27,0%
STANhk-Naše město, naše věc	2	(2., 5.)	2	(2., 5.)	37	15	40,5%
Strana svobodných občanů	2	(3., 4.)	2	(3., 4.)	37	8	21,6%
TOP 09	1	(3.)	3	(3., 7., 9.)	37	8	21,6%
Volba pro město	1	(3.)	2	(3., 8.)	37	10	27,0%
Změna pro Hradec a SZ s Piráty	1	(5.)	1	(5.)	37	10	27,0%
Celkem	20	26,7%	34	22,7%	555	154	27,7%

Jihlava

Politická strana nebo sdružení	Počet žen do 5. místa	Pořadí	Počet žen do 10. místa	Pořadí	Počet míst na kandidátce	Počet žen celkem	Podíl žen celkem
ANO 2011	3	(2., 3., 5.)	3	(2., 3., 5.)	37	10	27,0%
ČSSD	1	(3.)	3	(3., 6., 9.)	37	6	16,2%
Forum Jihlava	3	(1., 4., 5.)	5	(1., 4., 5., 7., 10.)	37	14	37,8%
KSČM	1	(4.)	3	(4., 8., 10.)	37	10	27,0%
KDU-ČSL	2	(3., 5.)	3	(3., 5., 8.)	37	9	24,3%
ODS	1	(3.)	3	(3., 7., 8.)	37	10	27,0%
SPOLEČNĚ PRO JIHLAVU	1	(2.)	2	(2., 7.)	37	13	35,1%
Strana svobodných občanů	0		2	(6., 9.)	37	8	21,6%
TOP 09	1	(1.)	2	(1., 9.)	37	11	29,7%
Úsvit přímé demokracie	1	(4.)	2	(4., 8.)	37	9	24,3%
Zelení a Piráti Jihlava	1	(2.)	4	(2., 7., 8., 10.)	37	18	48,6%
Změna pro Jihlavu	0		2	(6., 8.)	13	3	23,1%
Celkem	15	25,0%	34	28,3%	420	121	28,8%

Karlovy Vary

Politická strana nebo sdružení	Počet žen do 5. místa	Pořadí	Počet žen do 10. místa	Pořadí	Počet míst na kandidátce	Počet žen celkem	Podíl žen celkem
ALTERNATIVA	2	(3., 5.)	4	(3., 5., 7., 10.)	35	14	40,0%
ANO 2011	2	(4., 5.)	4	(4., 5., 7., 9.)	35	11	31,4%
ČSSD	0		1	(10.)	35	12	34,3%
Hnutí O co jim jde?! s podporou KDU-ČSL, Pirátů, Strany zelených a Ládi Gerendáše	0		1	(7.)	35	7	20,0%
Karlovaráci	2	(2., 3.)	4	(2., 3., 6., 9.)	35	8	22,9%
Karlovarská občanská alternativa	1	(3.)	2	(3., 9.)	35	11	31,4%
KSČM	1	(1.)	3	(1., 8., 9.)	35	11	31,4%
Kongres národních sil - Za národní Karlovy Vary!	0		1	(8.)	9	1	11,1%
ODS	1	(3.)	3	(3., 8., 10.)	35	6	17,1%
PRO Svobodné Vary	0		0		35	6	17,1%
STAROSTOVÉ A NEZÁVISLÍ	1	(4.)	4	(4., 6., 9., 10.)	35	12	34,3%
TOP 09	0		0		35	9	25,7%
Celkem	10	16,7%	27	22,7%	394	108	27,4%

Karviná

Politická strana nebo sdružení	Počet žen do 5. místa	Pořadí	Počet žen do 10. místa	Pořadí	Počet míst na kandidátce	Počet žen celkem	Podíl žen celkem
ANO 2011	1	(2.)	3	(2., 6., 10.)	41	16	39,0%
Česká pirátská strana	1	(1.)	2	(1., 8.)	41	14	34,1%
ČSSD	0		2	(7., 10.)	41	11	26,8%
KOALICE KDU-ČSL a SZ	2	(2., 5.)	4	(2., 5., 8., 10.)	41	24	58,5%
KSČM	1	(3.)	4	(3., 6., 8., 9.)	41	14	34,1%
Naše Karvinsko a TOP 09	1	(3.)	3	(3., 7., 9.)	41	11	26,8%
ODS	1	(5.)	1	(5.)	41	11	26,8%
Občanská konzervativní strana	1	(2.)	3	(2., 4., 7.)	8	3	37,5%
Politické hnutí Karviňáci s Adámkem	2	(2., 4.)	6	(2., 4., 6., 7. 9., 10.)	41	22	53,7%
Spolu pro Karvinou	1	(4.)	3	(4., 9., 10.)	41	13	31,7%
Změna pro Karvinou	3	(1., 2., 3.)	6	(1., 2., 3., 6., 7., 9.)	41	22	53,7%
Celkem	14	25,5%	37	34,3%	418	161	38,5%

Kladno

Politická strana nebo sdružení	Počet žen do 5. místa	Pořadí	Počet žen do 10. místa	Pořadí	Počet míst na kandidátce	Počet žen celkem	Podíl žen celkem
ANO 2011	3	(1., 2., 5.)	6	(1., 2., 5., 7., 9., 10.)	33	14	42,4%
ČSSD	1	(5.)	2	(5., 6.)	33	10	30,3%
Koalice hnutí Úsvit přímé demokracie a hnutí Otevřená radnice	2	(4., 5.)	3	(4., 5., 6.)	33	17	51,5%
KSČM	0		1	(7.)	33	7	21,2%
KDU-ČSL	3	(1., 2., 5.)	7	(1., 2., 5., 6., 8., 9., 10.)	33	22	66,7%
LEPŠÍ KLADNO A STAROSTOVÉ	2	(2., 5.)	4	(2., 5., 7., 9.)	33	13	39,4%
Národní kongres - STOP ubytovným pro nepříznupůsobivé	1	(2.)	3	(2., 6., 8.)	33	7	21,2%
ODS	1	(2.)	2	(2., 10.)	33	7	21,2%
Strana svobodných občanů	1	(5.)	1	(5.)	33	5	15,2%
Strana zelených	3	(1., 3., 4.)	6	(1., 3., 4., 7., 8., 10.)	14	8	57,1%
TOP 09	0		2	(8., 10.)	33	9	27,3%
VOLBA PRO KLADNO	1	(2.)	3	(2., 6., 10.)	33	10	30,3%
	18	30,0%	40	33,3%	377	129	34,2%

14

Liberec

Politická strana nebo sdružení	Počet žen do 5. místa	Pořadí	Počet žen do 10. místa	Pořadí	Počet míst na kandidátce	Počet žen celkem	Podíl žen celkem
ANO 2011	2	(3.,5.)	3	(3.,5.,10.)	39	12	30,8%
ČSSD	1	(1.)	2	(1.,6.)	39	10	25,6%
KDU-ČSL a nezávislí	2	(2.,4.)	3	(2.,4.,9.)	39	9	23,1%
KSČM	2	(1.,4.)	3	(1.,4.,9.)	39	13	33,3%
Liberec ještě žije	0		1	(6.)	39	13	33,3%
Nový směr	0		1	(6.)	39	9	23,1%
ODS	1	(3.)	2	(3.,9.)	39	12	30,8%
PRO Sport a Zdraví	1	(5.)	2	(5.,9.)	39	9	23,1%
Starostové pro Liberecký kraj	1	(3.)	2	(3.,9.)	39	13	33,3%
Strana práv občanů	0		2	(7.,8.)	38	10	26,3%
Strana pro oteřenou společnost	5	(1.,2.,3.,4.,5.)	10	(1.,2.,3.,4.,5.,6.,7.,8.,9.,10.)	39	39	100,0%
Strana svobodných občanů	1	(3.)	2	(3.,8.)	39	13	33,3%
TOP 09	1	(1.)	1	(1.,7.,9.)	39	10	25,6%
Úsvit přímé demokracie	1	(3.)	2	(3.,6.)	39	12	30,8%
Změna pro Liberec	2	(3.,4.)	5	(3.,4.,6.,8.,10.)	39	17	43,6%
Celkem	20	26,7%	41	27,3%	584	201	34,4%

Mladá Boleslav

Politická strana nebo sdružení	Počet žen do 5. místa	Pořadí	Počet žen do 10. místa	Pořadí	Počet míst na kandidátce	Počet žen celkem	Podíl žen celkem
ANO 2011 + Volba pro Mladou Boleslav	0		1	(6.)	33	4	12,1%
ČSSD	2	(2., 4.)	3	(2., 4., 6.)	33	6	18,2%
KSČM	1	(5.)	2	(5., 9.)	33	11	33,3%
KDU-ČSL	1	(4.)	4	(4., 6., 9., 10)	33	12	36,4%
Mladoboleslavské hnutí nezávislých	1	(5.)	2	(5., 10.)	33	7	21,2%
Nezávislí Pro Mladou Boleslav	1	(4.)	3	(4., 7., 8.)	33	18	54,5%
ODS	1	(5.)	1	(5.)	33	8	24,2%
Otevřená radnice	2	(3., 5.)	3	(3., 5., 8.)	33	6	18,2%
Strana svobodných občanů	1	(4.)	1	(4.)	33	12	36,4%
Strana zelených	2	(1., 4.)	4	(1., 4., 7., 10.)	33	12	36,4%
TOP 09 - lidi, které znáte	0		3	(6., 9., 10.)	33	6	18,2%
Celkem	12	21,8%	27	24,5%	363	102	28,1%

15

Most

Politická strana nebo sdružení	Počet žen do 5. místa	Pořadí	Počet žen do 10. místa	Pořadí	Počet míst na kandidátce	Počet žen celkem	Podíl žen celkem
ANO 2011	4	(1., 2., 3., 4.)	8	(1., 2., 3., 4., 6., 7., 8., 10.)	45	20	44,4%
ČSSD	0		1	(7.)	45	14	31,1%
DSSS - volím budoucnost našich dětí	2	(1., 4.)	3	(1., 4., 10.)	45	21	46,7%
Sdružení DSZ a NK	4	(1., 2., 3., 4.)	-	-	4	4	100,0%
Koalice TOP 09 a KDU-ČSL	1	(1.)	1	(1.)	44	13	29,5%
KSČM	1	(1.)	3	(1., 7., 9.)	45	13	28,9%
Mostečané Mostu	2	(2., 4.)	2	(2., 4.)	45	19	42,2%
ODS	1	(1.)	2	(1., 8.)	45	14	31,1%
"OMMO - hlas pro občana"	2	(3., 4.)	3	(3., 4., 10.)	45	18	40,0%
Otevřená radnice s podporou Iniciativy za MHD zdarma	3	(2., 3., 4.)	4	(2., 3., 4., 8.)	45	19	42,2%
Sdružení Mostečané Mostu	1	(2.)	3	(2., 6., 7.)	45	13	28,9%
Severočeši Most	1	(3.)	1	(3.)	45	7	15,6%
Toryové	0		2	(7., 10.)	45	23	51,1%
Zelení a nezávislí za Most	2	(2., 4.)	4	(2., 4., 7., 9.)	45	27	60,0%
Celkem	24	34,8%	37	28,5%	588	225	38,3%

Olomouc

Politická strana nebo sdružení	Počet žen do 5. místa	Pořadí	Počet žen do 10. místa	Pořadí	Počet míst na kandidátce	Počet žen celkem	Podíl žen celkem
ANO 2011	0		3	(6., 8., 9.)	45	15	33,3%
ČSSD	0		2	(6., 9.)	45	9	20,0%
KSČM	0		3	(7., 8., 10.)	45	18	40,0%
Koruna Česká (monarchistická strana Čech, Moravy a Slezska)	2	(2., 4.)	4	(2., 4., 6., 8.)	27	7	25,9%
KDU-ČSL	1	(4.)	4	(4., 6., 8., 10.)	45	13	28,9%
Občané pro Olomouc	1	(1.)	1	(1.)	45	13	28,9%
ODS	1	(4.)	3	(4., 7., 10.)	45	10	22,2%
Patrioti PRO Olomouc	2	(2., 5.)	4	(2., 5., 7., 9.)	45	19	42,2%
ProOlomouc	1	(10.)	1	(10.)	30	8	26,7%
REPUBLIKÁNSKÁ STRANA ČECH, MORAVY A SLEZSKA	1	(4.)	4	(4., 6., 8., 9.)	45	15	33,3%
Strana Práv Občanů	0		2	(8., 10.)	30	15	50,0%
Strana svobodných občanů	2	(3., 4.)	2	(3., 4.)	45	16	35,6%
TOP 09	2	(3., 4.)	4	(3., 4., 6., 10.)	45	13	28,9%
Úsvit přímé demokracie	1	(4.)	1	(4.)	45	13	28,9%
Celkem	14	20,0%	38	27,1%	582	184	31,6%

Opava

Politická strana nebo sdružení	Počet žen do 5. místa	Pořadí	Počet žen do 10. místa	Pořadí	Počet míst na kandidátce	Počet žen celkem	Podíl žen celkem
ANO 2011	1	(2.)	3	(2., 6., 9.)	39	12	30,8%
ČSSD	0		2	(7., 9.)	39	10	25,6%
Hnutí nezávislí - ENERGIE	0		1	(8.)	39	14	35,9%
KSČM	0		2	(6., 8.)	39	11	28,2%
KDU-ČSL	0		1	(8.)	39	13	33,3%
Moravané a Slezané	2	(4., 5.)	5	(4., 5., 7., 8., 9.)	22	12	54,5%
ODS	0		0		39	5	12,8%
Opavané - NEZÁVISLÍ, OBČANÉ, PIRÁTI	1	(2.)	3	(2., 6., 8.)	39	13	33,3%
Romská demokratická strana	0		5	(6., 7., 8., 9., 10.)	15	8	53,3%
Sdružení nezávislých kandidátů Starostové a občané městských částí Statutárního města Opavy	0		0		39	10	25,6%
Strana Práv Občanů	2	(2., 4.)	3	(2., 4., 7.)	39	8	20,5%
TOP 09	3	(2., 3., 4.)	4	(2., 3., 4., 6.)	39	23	59,0%
ZELENÁ PRO OPAVU	3	(1., 3., 5.)	5	(1., 3., 5., 7., 9.)	39	20	51,3%
Změna pro Opavu	0		2	(7., 9.)	39	11	28,2%
Celkem	12	17,1%	36	25,7%	505	170	33,7%

Ostrava

Politická strana nebo sdružení	Počet žen do 5. místa	Pořadí	Počet žen do 10. místa	Pořadí	Počet míst na kandidátce	Počet žen celkem	Podíl žen celkem
ANO 2011	1	(3.)	2	(3., 6.)	55	22	40,0%
ČSSD	1	(3.)	3	(3., 8., 9.)	55	19	34,5%
DSSS	0		2	(6., 7.)	55	9	16,4%
Jsme Ostrava - koalice Strany zelených a Pirátů	2	(2., 5.)	3	(2., 5., 10.)	55	20	36,4%
KSČM	1	(3.)	2	(3., 6.)	55	13	23,6%
KDU-ČSL	2	(3., 5.)	2	(3., 5.)	55	16	29,1%
LEV 21 - Národní socialisté	2	(1., 5.)	5	(1., 5., 6., 7., 8.)	55	29	52,7%
NEZÁVISLÍ	2	(1., 4.)	3	(1., 4., 7.)	55	23	41,8%
ODS	1	(5.)	1	(5.)	55	14	25,5%
Ostravak	1	(3.)	3	(3., 6., 10.)	55	17	30,9%
Ostravské fórum	1	(3.)	2	(3., 8.)	55	21	38,2%
Romská demokratická strana	0		1	(9.)	37	12	32,4%
Strana Práv Občanů	3	(1., 3., 5.)	5	(1., 3., 5., 7., 9.)	55	23	41,8%
Strana svobodných občanů	0		2	(6., 8.)	55	17	30,9%
TOP 09	0		1	(9.)	55	13	23,6%
Toryové	2	(3., 5.)	4	(3., 5., 7., 9.)	55	15	27,3%
Úsvit přímé demokracie	2	(4., 5.)	3	(4., 5., 8.)	55	21	38,2%
ZMĚNA PRO OSTRAVU	1	(4.)	1	(4.)	55	19	34,5%
Celkem	22	24,4%	45	25,0%	972	323	33,2%

Pardubice

Politická strana nebo sdružení	Počet žen do 5. místa	Pořadí	Počet žen do 10. místa	Pořadí	Počet míst na kandidátce	Počet žen celkem	Podíl žen celkem
ANO 2011	1	(2.)	4	(2., 6., 7., 10.)	39	11	28,2%
ČSSD	0		0		39	13	33,3%
DOMOV	2	(4., 5.)	2	(4., 5.)	39	8	20,5%
Koalice pro Pardubice (KDU-ČSL a NESTRANÍCI)	3	(2., 3., 5.)	6	(2., 3., 5., 6., 8., 10.)	39	16	41,0%
KSČM	1	(5.)	4	(5., 8., 9., 10.)	39	13	33,3%
Naše Pardubice - "Nechceme Vám vládnout, chceme s Vámi spolupracovat"	1	(3.)	1	(3.)	38	7	18,4%
NEZÁVISLÍ	2	(1., 4.)	3	(1., 4., 9.)	39	15	38,5%
ODS	0		2	(6., 10.)	39	8	20,5%
PARDUBÁCI	2	(3., 5.)	3	(3., 5., 8.)	39	14	35,9%
Pardubice pro lidi a Soukromníci	1	(4.)	1	(4.)	39	8	20,5%
PATRIOTI PARDUBIC	1	(3.)	3	(3., 6., 8.)	39	8	20,5%
SDRUŽENÍ PRO PARDUBICE	1	(1.)	1	(1.)	39	10	25,6%
Strana zelených	3	(2., 4., 5.)	5	(2., 4., 5., 7., 9.)	38	20	52,6%
Svobodní	1	(5.)	1	(5.)	39	4	10,3%
TOP 09 a nezávislí	1	(4.)	2	(4., 6.)	39	6	15,4%
Úsvit přímé demokracie	0		3	(6., 8., 9.)	39	18	46,2%
ZEMANOVCI	2	(2., 5.)	3	(2., 5., 9.)	23	5	21,7%
Celkem	22	25,9%	44	25,9%	645	184	28,5%

Plzeň

Politická strana nebo sdružení	Počet žen do 5. místa	Pořadí	Počet žen do 10. místa	Pořadí	Počet míst na kandidátce	Počet žen celkem	Podíl žen celkem
ANO 2011	1	(3.)	3	(3.,8.,10.)	47	7	14,9%
ČSSD	1	(2.)	1	(2.)	47	10	21,3%
DSSS-Za Plz. bez hazar. a nepř	0		0		30	3	10,0%
KDU-ČSL	1	(4.)	1	(4.)	47	15	31,9%
KSČM	2	(2.,3.)	3	(2.,3.,6.)	47	13	27,7%
Občané patrioti	1	(4.)	2	(4.,7.)	47	15	31,9%
ODS	1	(3.)	3	(3.,7.,8.)	47	11	23,4%
Plzeň pro sport	2	(1.,4.)	5	(1.,4.,6.,9.,10.)	47	17	36,2%
Pravá volba pro Plzeň	0		1	(8.)	47	13	27,7%
Sdružení DSZ a NK	1	(2.)	3	(2.,6.,9.)	13	5	38,5%
Společně za Plzeň	0		2	(7.,8.)	47	15	31,9%
Strana práv občanů	2	(3.,5.)	3	(3.,5.,8.)	18	3	16,7%
Strana svobodných občanů	1	(2.)	1	(2.)	47	5	10,6%
TOP 09	1	(3.)	1	(3.)	47	12	25,5%
VEŘEJNÉ ZÁJMY PLZNĚ	2	(1.,4.)	4	(1.,4.,7.,8.)	47	20	42,6%
Volební strana REPUBLIKA	2	(3.,4.)	5	(3.,4.,6.,8.,10.)	32	13	40,6%
Změna pro Plzeň	2	(2.,4.)	4	(2.,4.,8.,10.)	47	23	48,9%
Celkem	20	23,5%	42	24,7%	704	200	28,4%

Přerov

Politická strana nebo sdružení	Počet žen do 5. místa	Pořadí	Počet žen do 10. místa	Pořadí	Počet míst na kandidátce	Počet žen celkem	Podíl žen celkem
ČSSD	2	(2., 5.)	3	(2., 5., 9.)	35	13	37,1%
HLAS PŘEROVA	2	(1., 3.)	4	(1., 3., 7., 9.)	35	14	40,0%
KSČM	2	(1., 2.)	2	(1., 2.)	35	12	34,3%
KDU-ČSL	2	(3., 5.)	2	(3., 5.)	35	8	22,9%
NEZÁVISLÍ	1	(4.)	2	(4., 7.)	35	13	37,1%
ODS	2	(2., 5.)	2	(2., 5.)	35	8	22,9%
Politické hnutí ANO 2011	1	(3.)	2	(3., 10.)	35	10	28,6%
Společně pro Přerov	2	(3., 5.)	3	(3., 5., 10.)	35	9	25,7%
TOP 09	1	(3.)	1	(3.)	35	14	40,0%
Úsvit přímé demokracie	2	(1., 3.)	4	(1., 3., 8., 9.)	35	20	57,1%
Za prosperitu Přerova a jeho místních částí	2	(2., 4.)	4	(2., 4., 7., 8.)	35	11	31,4%
Celkem	19	34,5%	29	26,4%	385	132	34,3%

Teplice

Politická strana nebo sdružení	Počet žen do 5. místa	Pořadí	Počet žen do 10. místa	Pořadí	Počet míst na kandidátce	Počet žen celkem	Podíl žen celkem
ALTERNATIVA PRO OBČANY	2	(2., 5.)	4	(2., 5., 8., 10.)	27	13	48,1%
ANO 2011	1	(4.)	3	(4., 6., 8.)	27	9	33,3%
ČSSD	2	(1., 2.)	3	(1., 2., 10.)	27	9	33,3%
KSČM	1	(5.)	2	(5., 8.)	27	6	22,2%
MOJE TEPLICE - TOP 09	0		1	(6.)	27	7	25,9%
ODS	2	(3., 5.)	4	(3., 5., 7., 9.)	27	8	29,6%
PRO SPORT A ZDRAVÍ - TEPLICE	0		1	(8.)	27	6	22,2%
Šance pro Teplice	0		3	(7., 9., 10.)	27	13	48,1%
VOLBA PRO! TEPLICE	1	(5.)	4	(5., 7., 8., 10.)	27	8	29,6%
Celkem	9	20,0%	25	27,8%	243	79	32,5%

19

Ústí nad Labem

Politická strana nebo sdružení	Počet žen do 5. místa	Pořadí	Počet žen do 10. místa	Pořadí	Počet míst na kandidátce	Počet žen celkem	Podíl žen celkem
ANO 2011	0		1	(6.)	37	10	27,0%
ČSSD	2	(1., 4.)	3	(1., 4., 10.)	37	7	18,9%
Čisté Ústí	0		1	(6.)	37	11	29,7%
KSČM	2	(1., 3.)	3	(1., 3., 8.)	37	15	40,5%
KDU-ČSL	2	(3., 5.)	5	(3., 5., 7., 8., 9.)	11	5	45,5%
ODS	2	(2., 4.)	3	(2., 4., 9.)	37	13	35,1%
Politické hnutí OBRODA	1	(5.)	3	(5., 8., 10.)	37	15	40,5%
PRO Sport a Zdraví	1	(1.)	2	(1., 6.)	37	8	21,6%
PRO! Ústí	2	(2., 5.)	4	(2., 5., 6., 10.)	37	14	37,8%
SEVEROČEŠI ÚSTÍ NAD LABEM	3	(2., 4., 5.)	5	(2., 4., 5., 6., 9.)	37	18	48,6%
Strana svobodných občanů	0		0		37	4	10,8%
TOP 09	3	(2., 3., 5.)	4	(2., 3., 5., 6.)	37	10	27,0%
ÚSTECKÉ FÓRUM OBČANŮ	0		1	(9.)	37	11	29,7%
Ústečané	0		0		37	10	27,0%
Celkem	18	25,7%	35	25,0%	492	151	30,7%

Zlín

Politická strana nebo sdružení	Počet žen do 5. místa	Pořadí	Počet žen do 10. místa	Pořadí	Počet míst na kandidátce	Počet žen celkem	Podíl žen celkem
ANO 2011	2	(2., 4.)	4	(2., 4., 6., 10.)	37	12	32,43%
ČSSD	1	(4.)	3	(4., 8., 9.)	41	14	34,15%
KSČM	2	(1., 4.)	3	(1., 4., 10.)	41	15	36,59%
KDU-ČSL a Zlín 21 - Společně pro Zlín	0		0		41	6	14,63%
"NEZÁVISLÍ - Za otevřený a prosperující Zlín"	2	(2., 4.)	3	(2., 4., 10.)	41	14	34,15%
Nezávislí Zelení Piráti pro Zlín	1	(5.)	1	(5., 9.)	41	17	41,46%
ODS	1	(3.)	2	(3., 7.)	41	11	26,83%
Občanská konzervativní strana	1	(5.)	1	(5.)	41	14	34,15%
Otevřená radnice a sdružení nezávislých kandidátů Jižní Svahy Zlín	1	(4.)	1	(4.)	41	9	21,95%
STAROSTOVÉ A NEZÁVISLÍ	1	(5.)	1	(5.)	41	15	36,59%
Strana Práv Občanů	0		2	(6., 10.)	41	7	17,07%
Strana svobodných občanů	1	(3.)	2	(3., 7.)	38	6	15,79%
TOP 09	0		1	(10.)	41	12	29,27%
Úsvit přímé demokracie	2	(2., 4.)	3	(2., 4., 9.)	41	12	29,27%
Celkem	15	21,4%	27	19,3%	567	164	28,9%

© Fórum 50 %, o.p.s

www.padesatprocent.cz

Podpořeno grantem z Islandu, Lichtenštejnska a Norska
v rámci EHP fondů.