
Zemědělská půda v ČR z pohledu statistiky – zaostřeno na ekologické zemědělství

Ing. Andrea Hrabalová, konzultant ČTPEZ

12.-13. října 2017, konference „Pro půdu – pro život“, Příbor

Zemědělská půda v ČR



Zemědělská půda v ČR

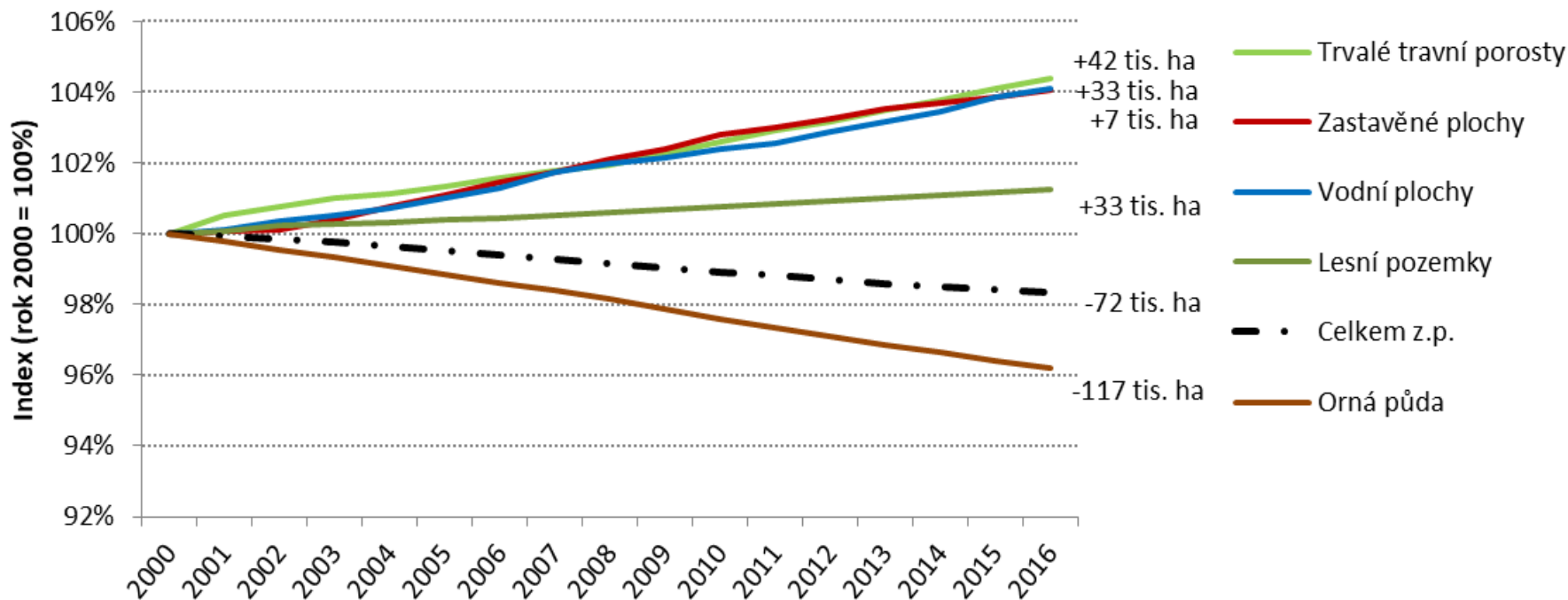
- Zemědělská půda zabírá podle evidence katastru nemovitostí zhruba polovinu rozlohy ČR (53,4 %). Na každého z nás připadá 0,40 ha zemědělské půdy a 0,28 ha orné půdy.
- K 31. 12. 2016 tvořila zemědělská půda dle ČÚZK 4208 tis. ha z celkových 7887 tis. ha rozlohy státu. Orná půda představovala výměru 2965 tis. ha (70 %), travní prostory 1003 tis. ha (24 %) a trvalé kultury 75 tis. ha (2 %).
- Od roku 1966 se snížila výměra zemědělské půdy o 306 tis. ha a výměra orné půdy o 386 tis. ha.

Druh pozemku	1966	2000	2016	Změna výměry (ha)		Průměrný každoroční pokles výměry od roku 2000 (ha)
				2016/1966	2016/2000	
Orná půda	3 351 570	3 082 385	2 965 606	-385 964	-116 779	-7 299
Trvalé travní porosty	950 100	961 069	1 003 393	53 293	42 324	2 645
Trvalé kultury	65 503	75 813	75 352	9 849	-461	-29
<i>Ovocný sad</i>	48 092	49 008	45 390	-2 702	-3 618	x
<i>Vinice</i>	7 984	15 574	19 835	11 851	4 261	x
<i>Chmelnice</i>	9 427	11 232	10 127	700	-1 105	x
Zahrady	146 960	160 609	164 024	17 064	3 415	213
Zemědělská půda celkem	4 514 133	4 279 876	4 208 375	-305 758	-71 501	-4 469

Zdroj: Ročenky půdního fondu (ČÚZK); zpracovala ČTPEZ

Vývoj zemědělského půdního fondu (2000-2016)

- Podle údajů Českého úřadu zeměměřického a katastrálního (ČÚZK) nám zemědělsky obhospodařované půdy každoročně ubývá.
- Od roku 2000 se snížila výměra zemědělské půdy o 72 tis. ha a výměra orné půdy o 117 tis. ha. Naopak vzrostla plocha TTP (o 42 tis. ha).
- Za posledních 15 let ubylo každoročně v průměru přes 4500 ha zemědělské půdy. Důvodem je nárůst zastavěných ploch a dále zalesněných ploch.



Zdroj: Ročenky půdního fondu (ČÚZK); zpracovala ČTPEZ

Struktura užití zemědělské půdy ve vybraných zemích Evropy (2014)



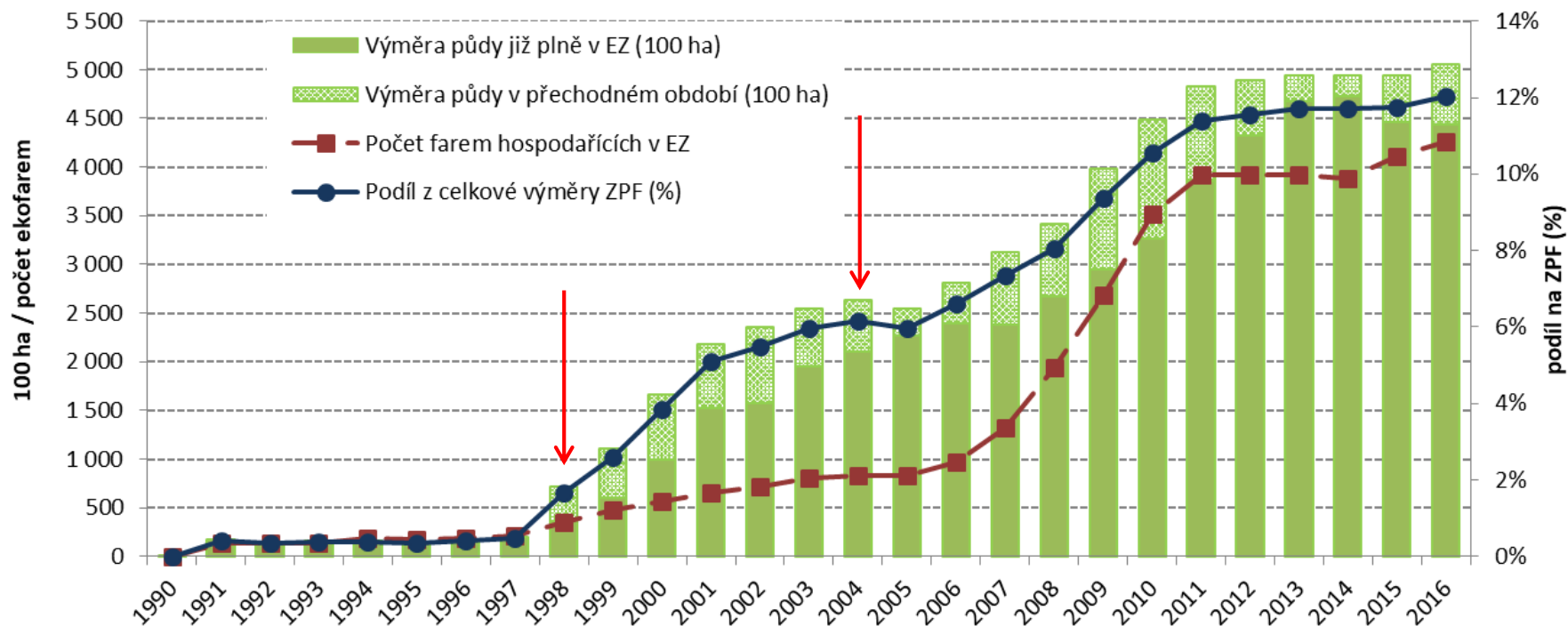
Zdroj: Eurostat

Vývoj ekologického zemědělství v ČR, postavení v rámci EU a světa



Vývoj výměry půdy a počtu farem v EZ a podílu na celkovém ZPF (1990-2016)

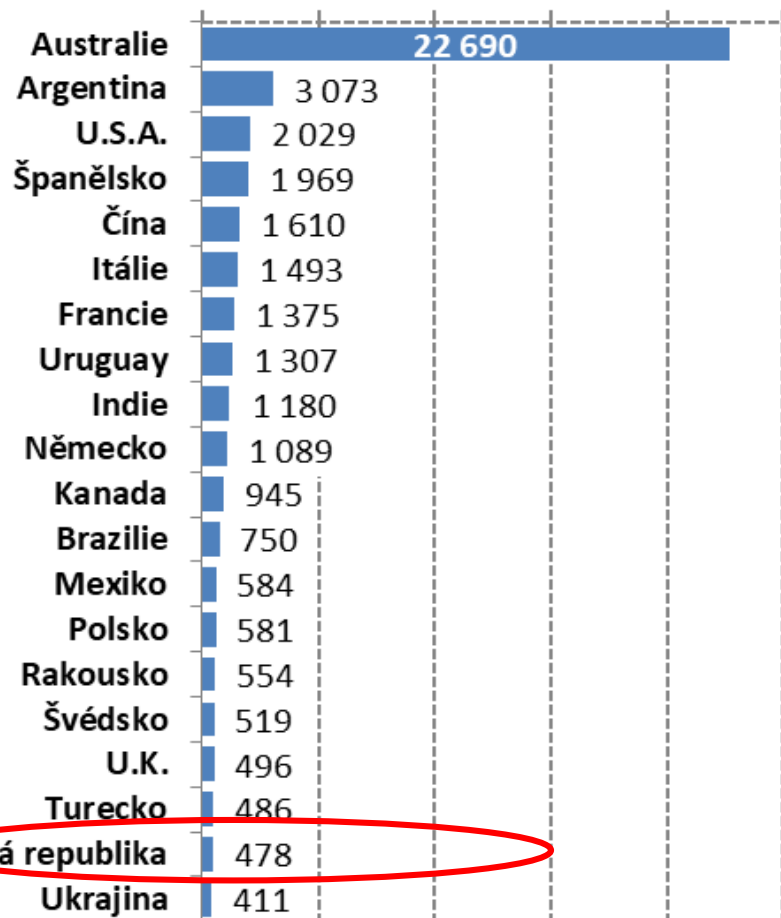
- K 1. 8. 2017 hospodařilo v ČR ekologicky 4424 farem na celkové výměře přes 500 tis. ha, což představuje 12% podíl na celkovém ZPF.
- Za 10 let vzrostla výměra téměř dvojnásobně z původních 280 tis. ha v roce 2006 a počet farem stoupl 4,5krát (z 963 v 2006).



Svět: 20 zemí s největší výměrou půdy v EZ a 15 zemí s nejvyšším podílem na celkové z.p. (2015)

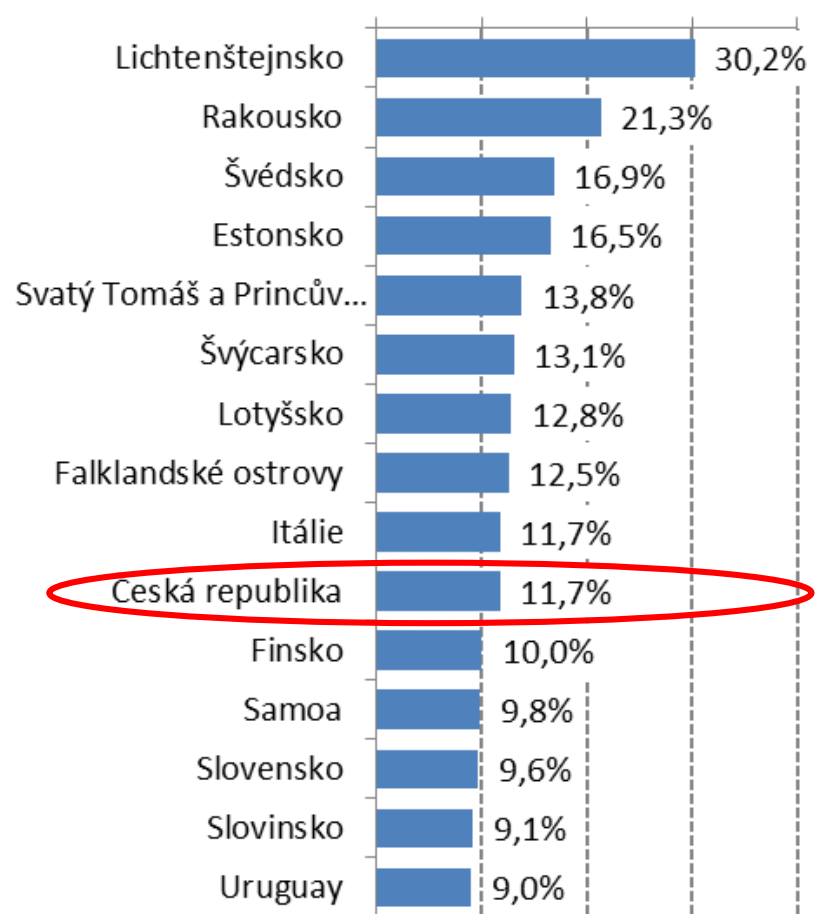
Výměra půdy v EZ (tis. ha)

0 5 000 10 000 15 000 20 000 25 000

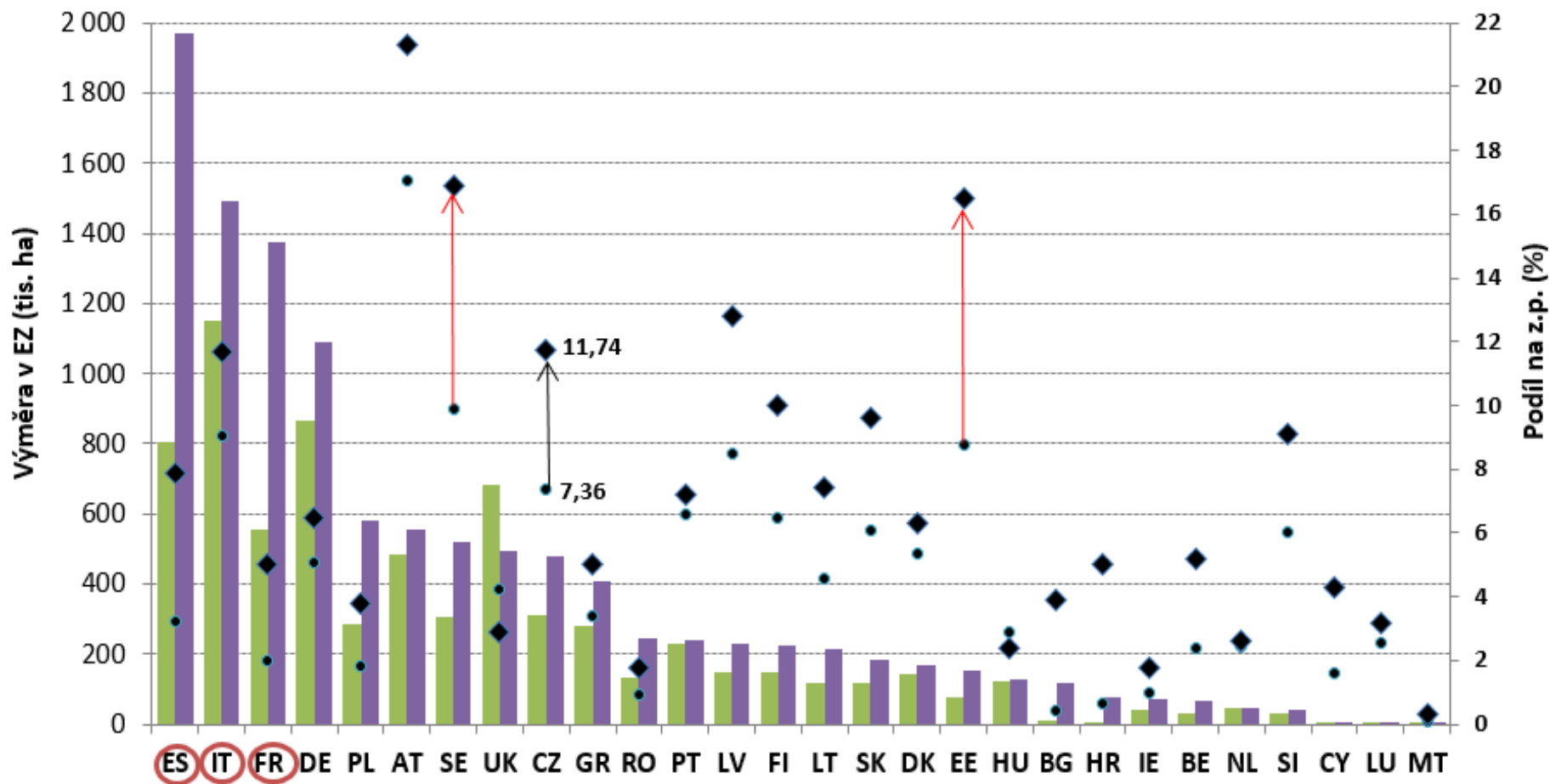


Podíl EZ na zemědělské půdě (%)

0% 10% 20% 30% 40%



EU28: Srovnání plochy a podílu půdy v EZ na celkové zemědělské půdě (2007 a 2015)



Zdroj: FiBL-IFOAM-SOEL surveys 2007-2017; zpracovala ČTPEZ

Zastoupení EZ v krajích ČR

- největší plochy půdy v EZ se nacházejí v pohraničních hornatých okresech Jihočeského, Plzeňského, Moravskoslezského, Karlovarského a Ústeckého kraje.

Zemědělská půda v režimu ekologického zemědělství

5 nej biookresů:

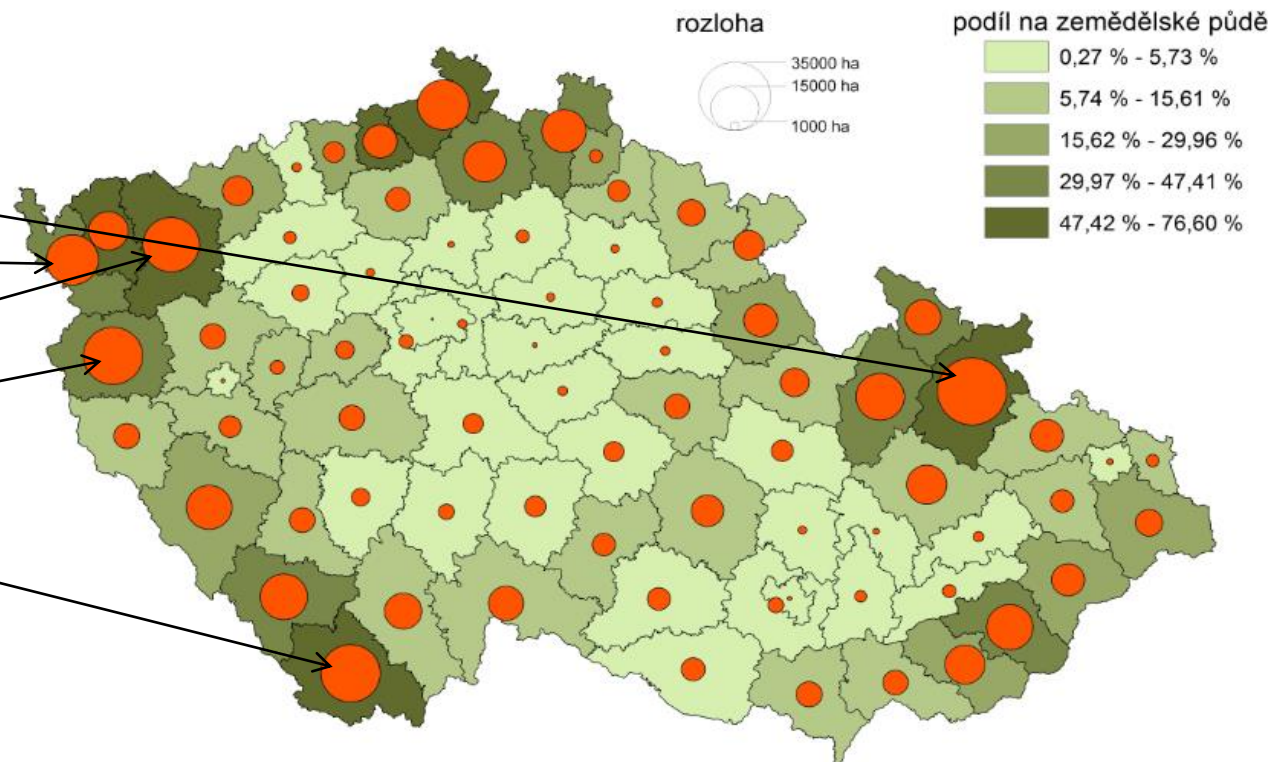
Bruntál

Cheb

Karlovy Vary

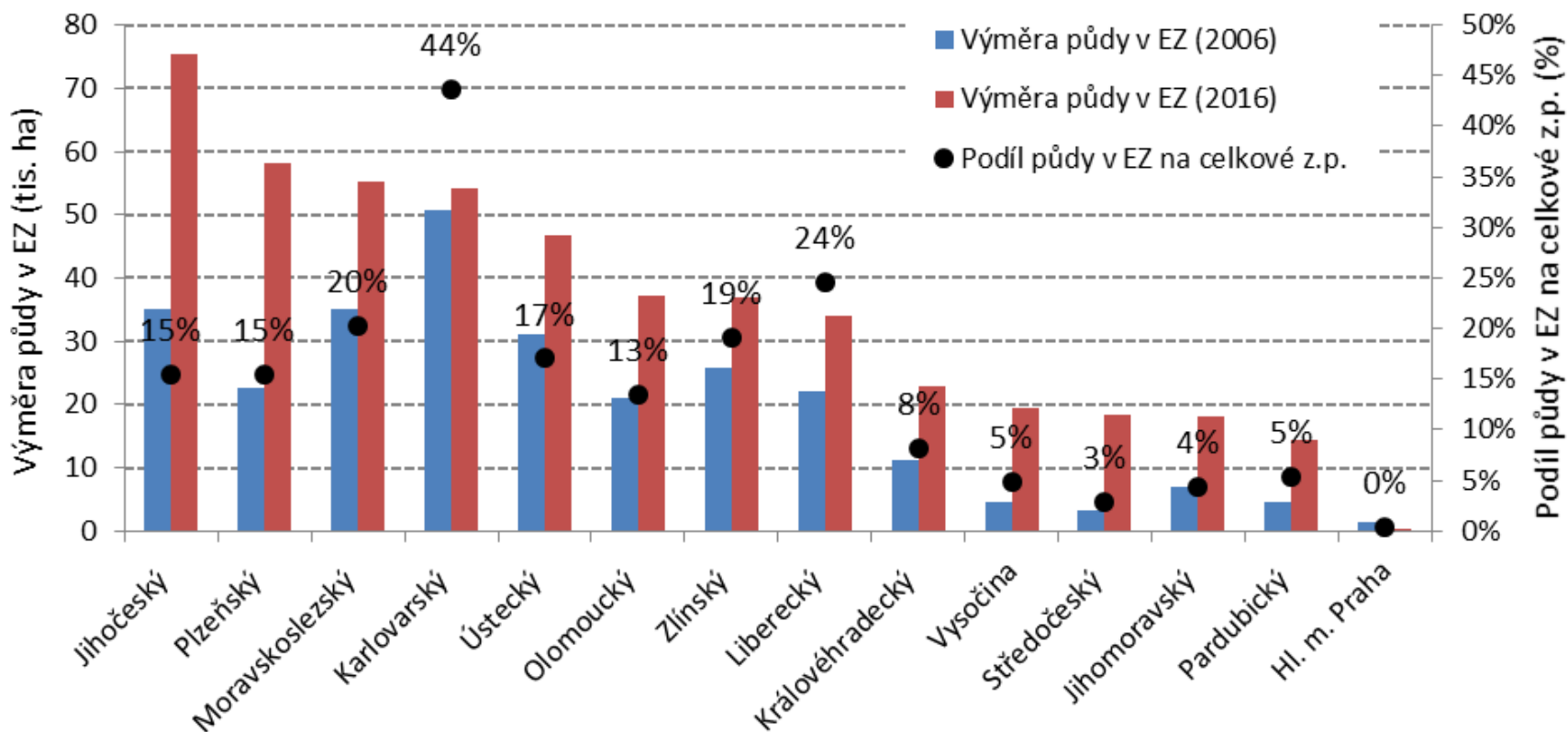
Tachov

Český Krumlov



Zastoupení EZ v krajích ČR (vývoj 2006 a 2016)

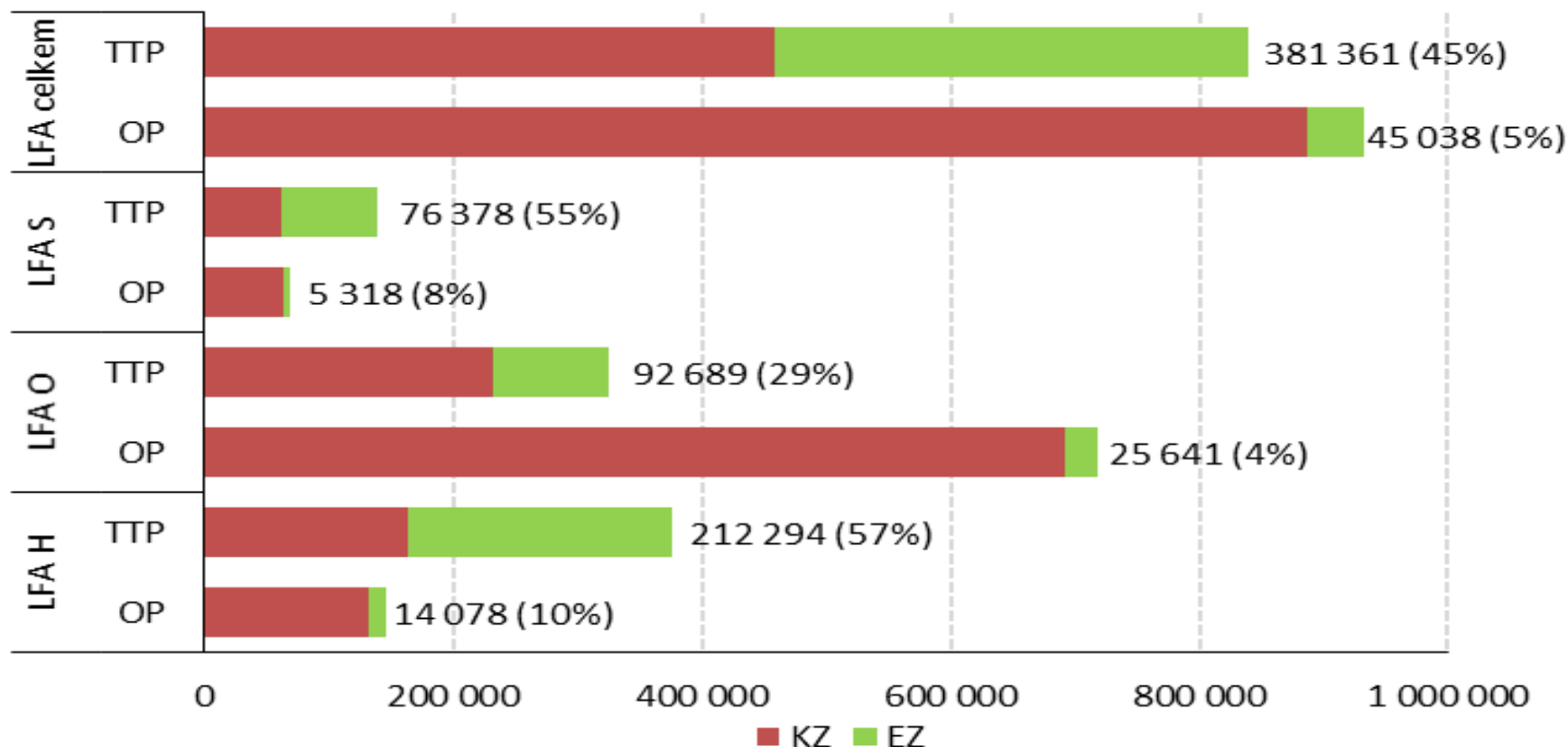
- Největší podíl (44 %) ploch v EZ na celkové z.p. má trvale Karlovarský kraj; drží i největší podíl 74% TTP a 9 % orné půdy v EZ.
- Nad 50 % TTP v EZ mají dále kraje Olomoucký, Ústecký, Moravskoslezský a Zlínský. Naopak vyšší podíl orné půdy v EZ má také kraj Zlínský a Plzeňský (nad 4 %).



Zdroj: MZe (REP); zpracovala ČTPEZ

Zastoupení EZ v LFA

- Celková výměra z. p. v LFA evidované v LPIS k 31. 12. 2016 je 1783 tis. ha (50%), v tom orná půda zaujímá 912 tis. ha (51 % z. p. v LFA) a travní porosty 863 tis. ha (48 % z. p. v LFA).
- Téměř čtvrtina veškerých ploch v LFA je obhospodařována ekologicky (cca 430 tis. ha), jde o 45 % TTP a 5 % orné půdy.



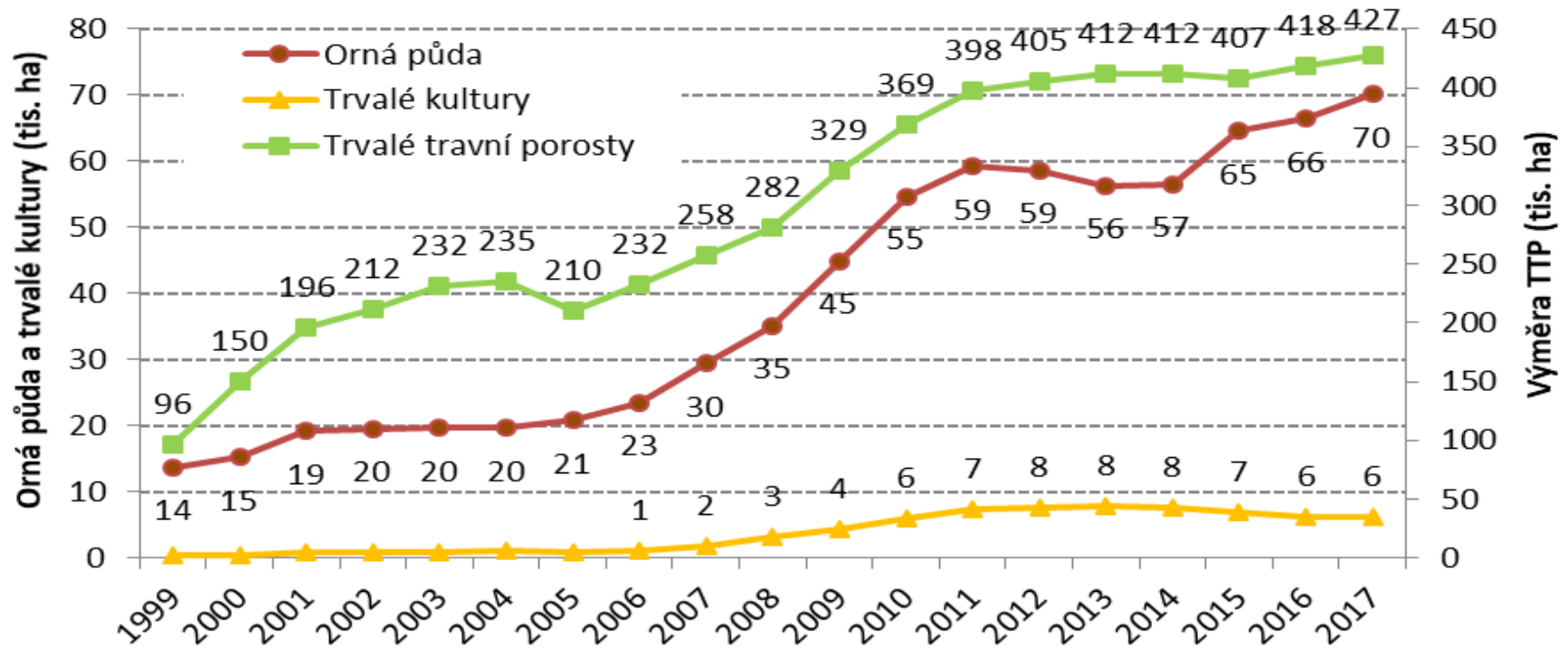
Zdroj: MZe (LPIS); zpracovala ČTPEZ

Srovnání užití zemědělské půdy v EZ v ČR a Evropě



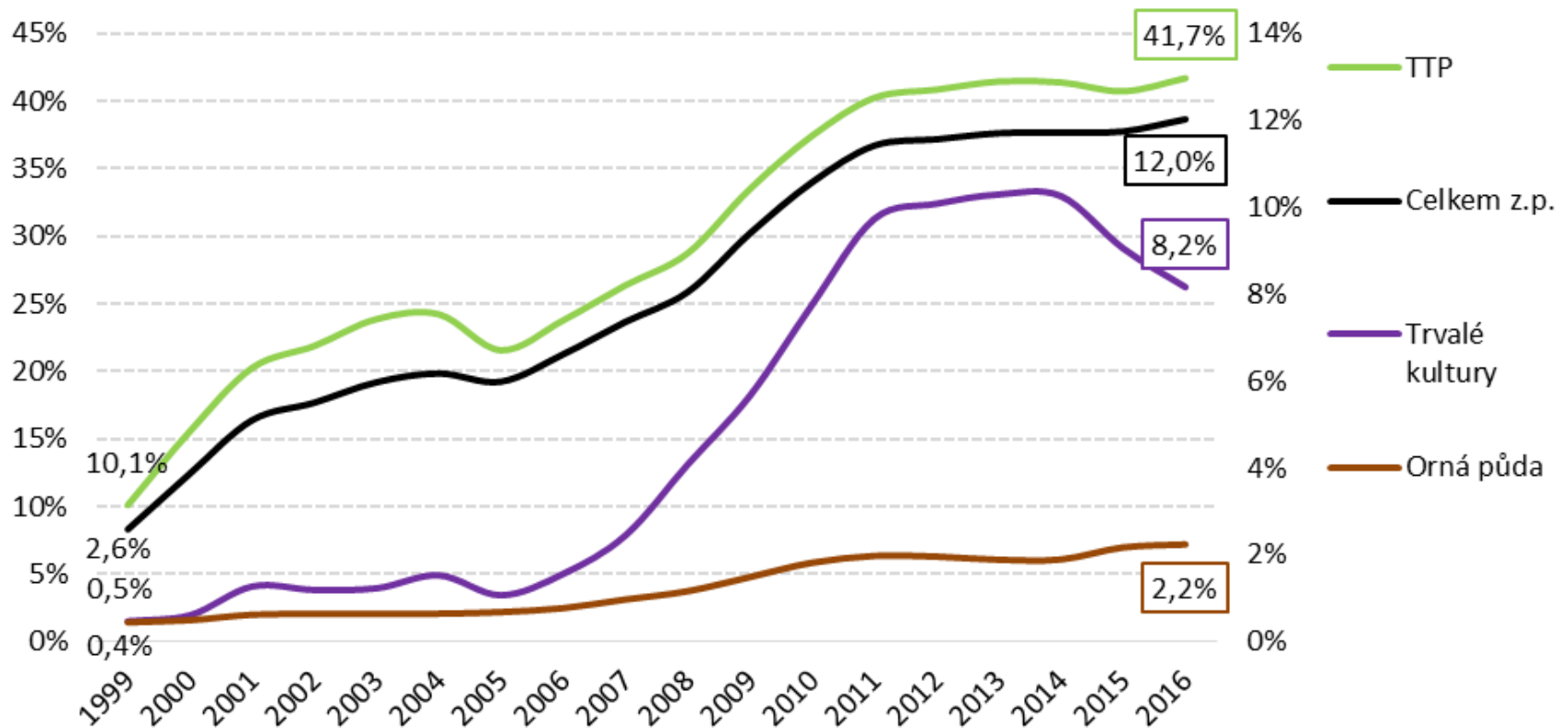
ČR: Vývoj užití zemědělské půdy v EZ (1999-2017)

- Z celkových 500 tis. ha v EZ tvoří orná půda 13 %, travní porosty 83 % a necelé 2 % trvalé kultury (*sady, vinice a chmelnice*).
- V EZ trvale dominují travní porosty, od roku 2006 se jejich plocha zvýšila téměř dvojnásobně na 427 tis. ha.
- Výměra orné půdy vzrostla od roku 2006 trojnásobně na 70 tis. ha. Nejrychleji však rostla výměra trvalých kultur, a to zejména ekosadů.



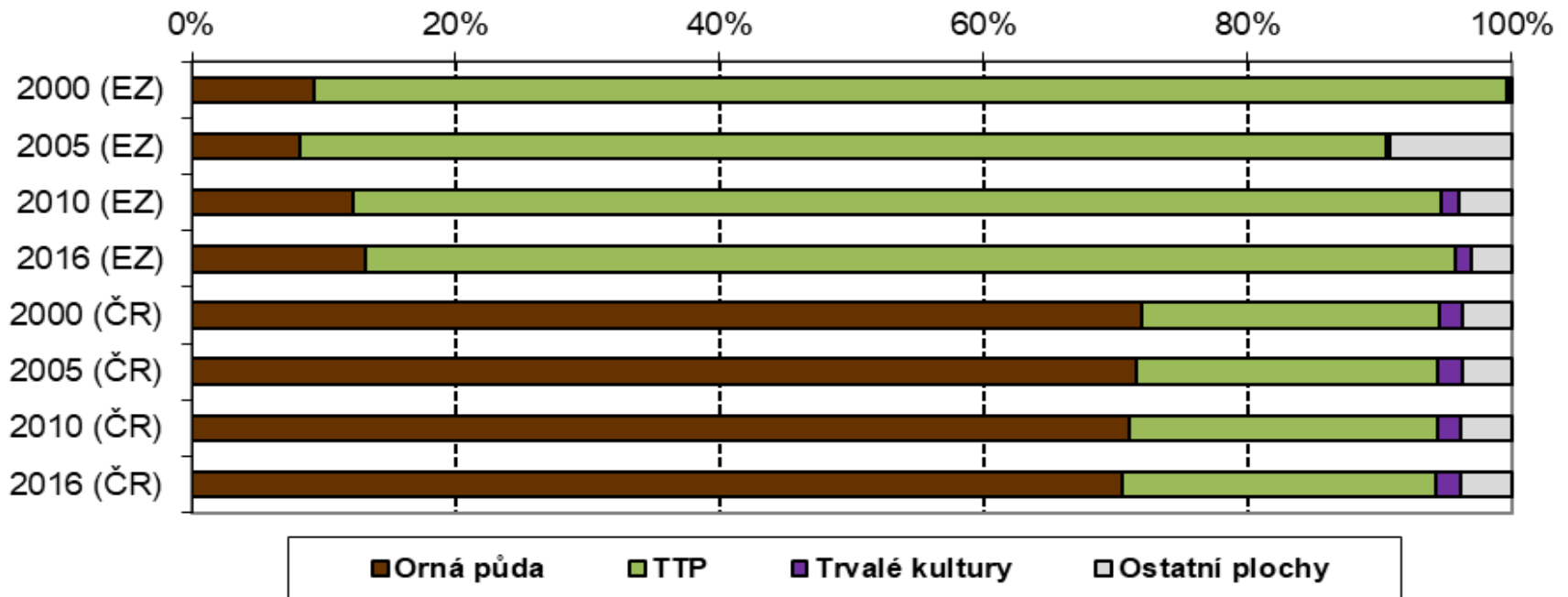
ČR: Vývoj užití zemědělské půdy v EZ (1999-2016)

- V ekologickém režimu je dnes v ČR zařazeno více než 40 % ploch luk a pastvin, okolo 2 % výměry orné půdy a zhruba 8 % ploch trvalých kultur.



ČR: Srovnání užití zemědělské půdy v EZ

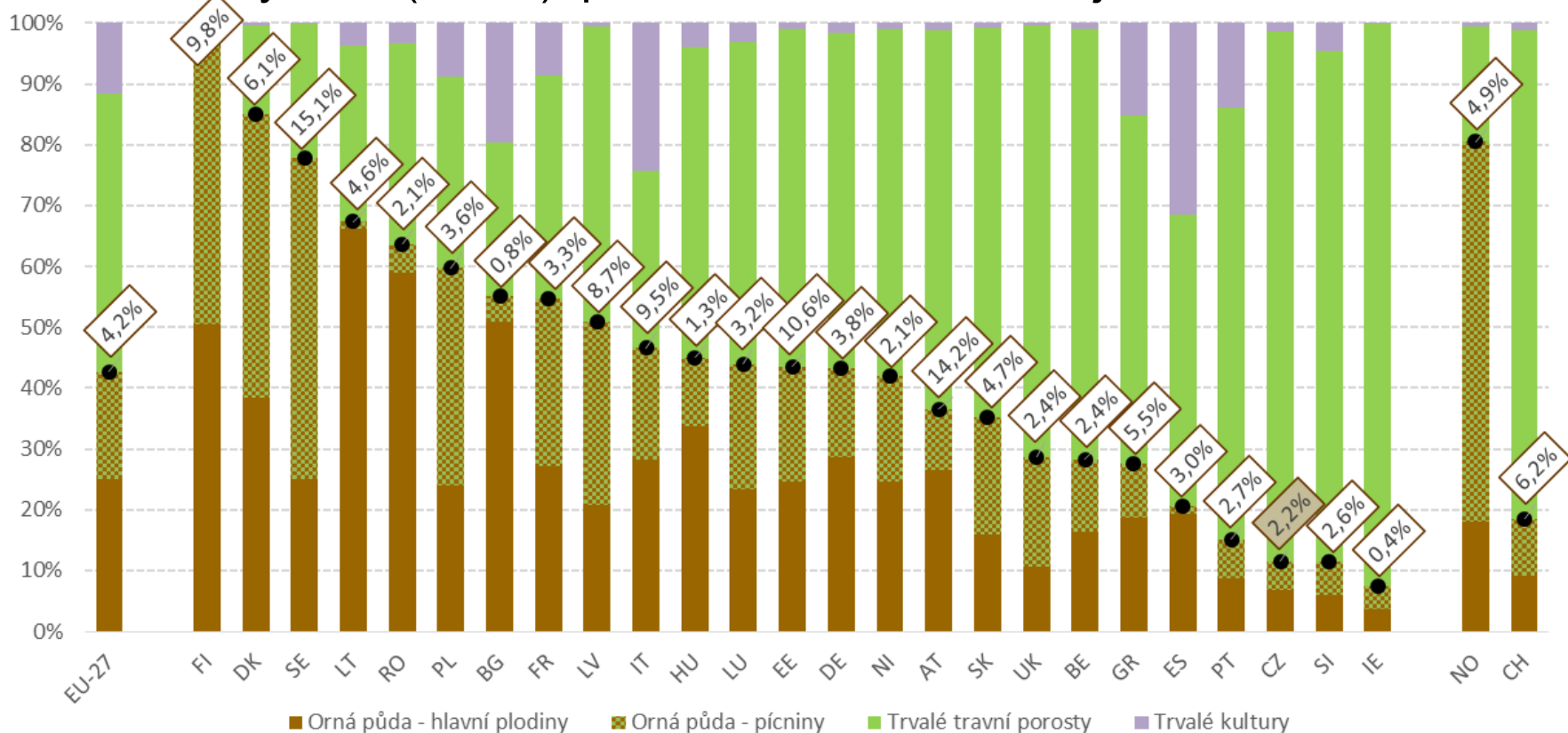
- V zemědělství ČR dominuje orná půda (70 % zornění), travní porosty zabírají zhruba čtvrtinu ploch a necelá 2 % připadají na trvalé kultury, zejména sady.
- Opačný vývoj je v EZ, kde dlouhodobě dominují s 80–85% podílem travní porosty, 13 % tvoří orná půda a necelé 2 % trvalé kultury.



Zdroj: MZe (EZ), ČÚZK (ČR); zpracovala ČTPEZ

Evropa: Srovnání užití zemědělské půdy v EZ

- Evropa: zastoupení orné půdy a trvalých travních porostů je spíše vyrovnané (43% zabírá orná půda, 46% TTP), 11% tvoří trvalé kultury.
- ČR: po Irsku a Slovinsku, má třetí nejnižší podíl orné půdy v EZ (13%). Současně patří k zemím s nejnižším podílem orné půdy v EZ na její celkové výměře (2,2 %), průměr EU dnes dosahuje 5 %.



Zdroj: Eurostat; zpracovala ČTPEZ

Kontakty:

Ing. Andrea Hrabalová

konzultant pro statistiky a data o EZ

Česká technologická platforma pro ekologické zemědělství

Mobil: +420 737 852 515

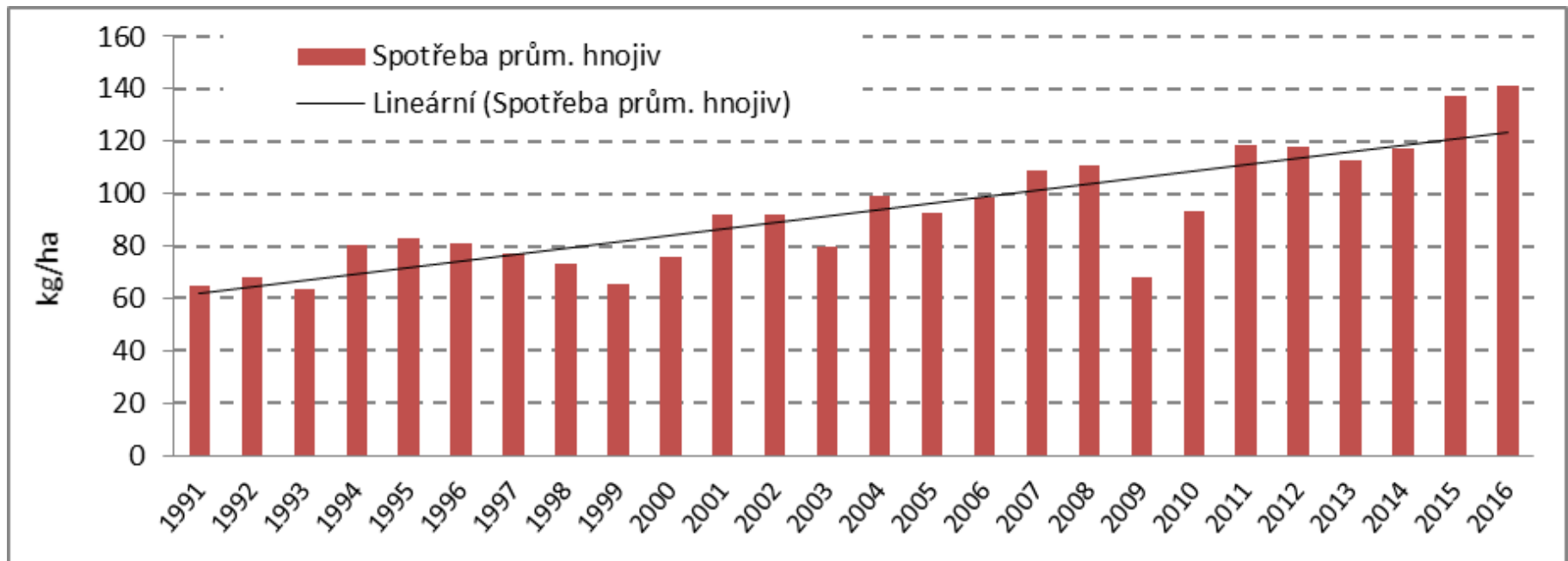
Mail: ahrabal@upcmail.cz



A něco navíc...

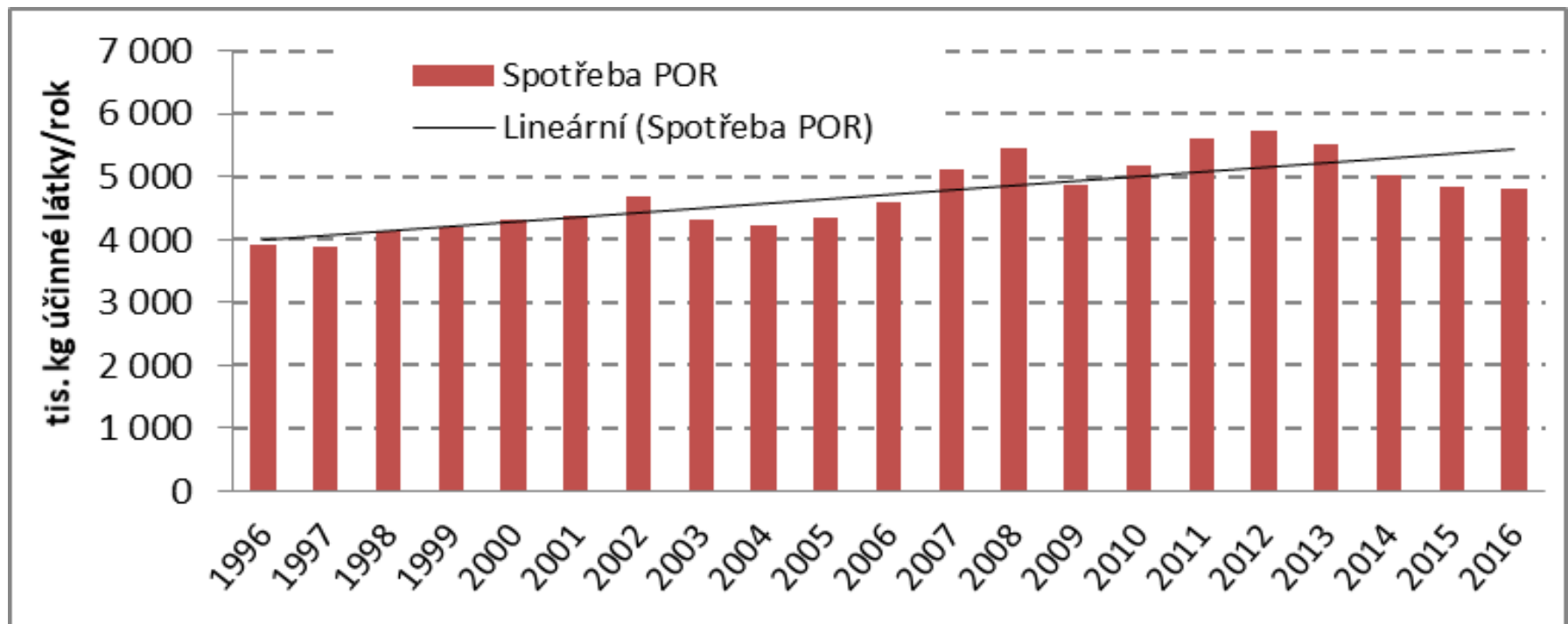
ČR: Vývoj užití minerálních hnojiv

- V roce 2016 celková spotřeba čistých živin dodaných minerálními hnojivy činila 492 tis. tun, v přepočtu 141 kilo na hektar zemědělské půdy (116,7 kg N, 13,6 kg P₂O₅ a 10,8 kg K₂O).
- Od roku 2000 vzrostla spotřeba minerálních hnojiv o 86 % (ze 76 na 141 kg/ha zemědělské půdy). Ve spotřebě průmyslových hnojiv patříme rozhodně do první poloviny zemí EU.



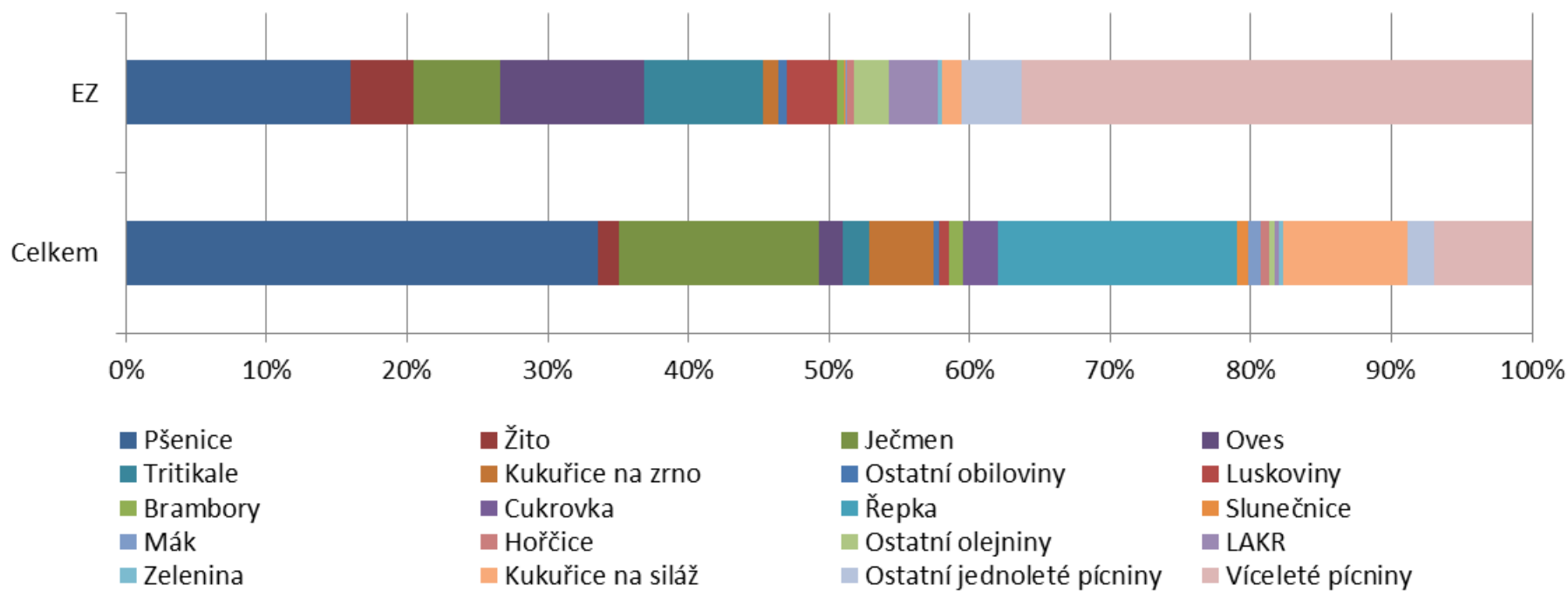
ČR: Vývoj užití přípravků na ochranu rostlin

- V roce 2016 celková spotřeba POR dosáhla téměř 13 tis. tun.
- V přepočtu na spotřebu účinných látek, činila spotřeba 4812 tis. kg, což představuje 1,35 kg na 1 ha zemědělské půdy.
- Od roku 2000 vzrostla spotřeba postřiků o 12 % (o více než 500 tis. kg účinných látek).



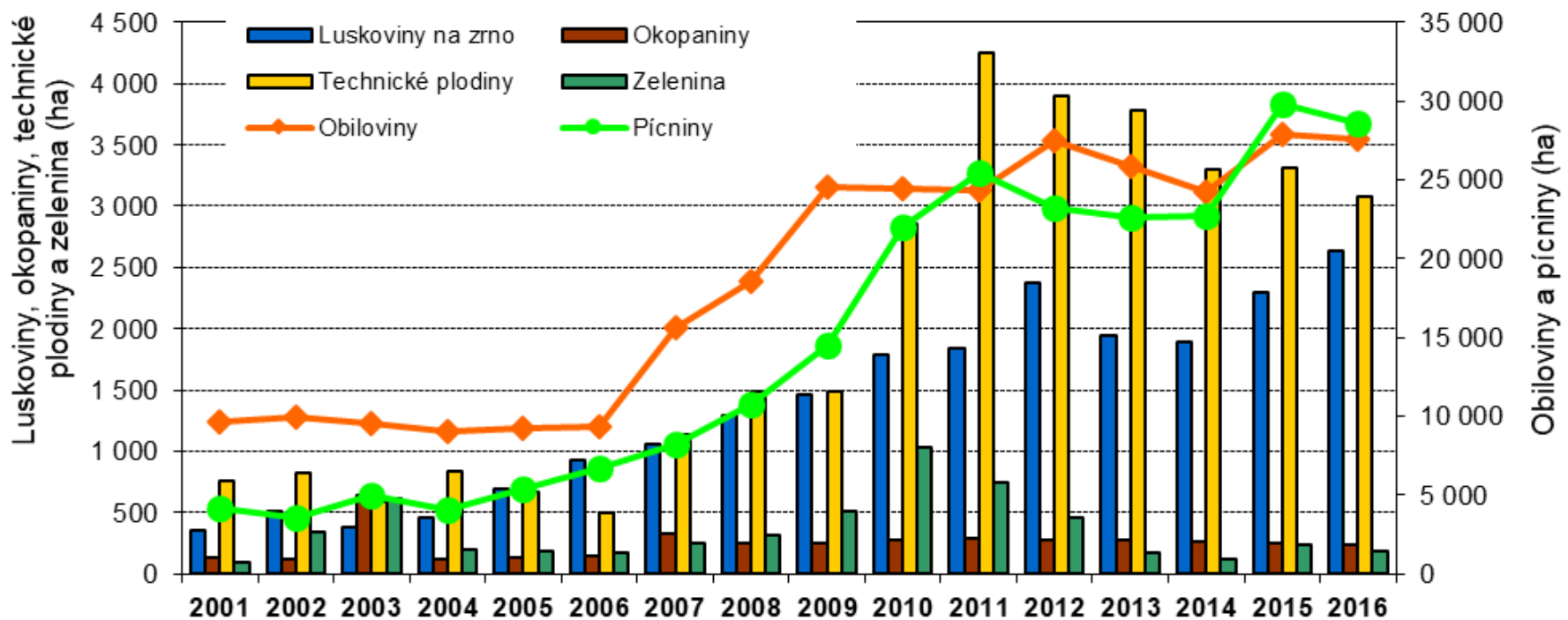
Struktura plodin na orné půdě v EZ a celkem

- Struktura tržních plodin je v EZ pestřejší, v konvenci dominuje pšenice, ječmen a řepka (65% osevní plochy).
- V EZ je téměř 5x vyšší zastoupení luskovin na zrno.
- V rámci pícnin dominují v EZ víceleté pícniny zatímco v konvenci převládají jednoleté pícniny, a to výhradně kukuřice na siláž.



ČR: Vývoj užití orné půdy v EZ (2001-2016)

- Hlavními plodinami na orné půdě jsou obiloviny a pícniny (43:44). Polovinu ploch obilovin představují pšenice a oves.
- Růst u technických plodin byl dán jak růstem olejnin (zejména olejných dýní), tak léčivých a kořeninových rostlin (hlavně ostropestřce a kmínu).
- Pěstování zeleniny i okopanin (brambor) zůstává trvale na nízké úrovni (0,4% orné půdy).



Zdroj: šetření ÚZEI

Srovnání užití orné půdy v EZ – ČR x EU

- Hlavními plodinami na ekologicky obhospodařované orné půdě v rámci EU jsou stejně jako v ČR obilniny a píce.
- V rámci EU dosahují obilniny v EZ zhruba 3% podílu na jejich celkové osevní ploše, avšak v řadě zemí je dosahován mnohem vyšší až 10% podíl (např. v Rakousku, Estonsku, Švédsku).
- Nejvyšší podíl v EZ dosahují luskoviny (21% celk. plochy EU; 7% v ČR)
- Zhruba 6 % plochy zeleniny v EU spadá pod EZ (3% podíl v ČR). Vyšší než 10% podíl dosahuje Rakousko, Dánsko, Německo či Polsko.

