

Cizinci ztraceni v počtech?

Metodika práce s daty o cizincích ve veřejně dostupných databázích

Lucie Trlifajová

Anotace: Text nabízí přehled databází, které poskytují data o cizincích v České republice a možnosti jejich využití a interpretace. Důraz je kladen zejména na pobyt a ekonomickou aktivitu.

Úvodem – jak číst statistiky o „cizincích“?

Sčítání obyvatel a jejich kategorizaci je možné vidět jako jeden z podstatných nástrojů kontroly státu nad obyvateli. Přiřazením kategorie je připisována a objektivizována určitá pozice člověka a z ní vyplývající charakteristika. Platí to i pro vytváření a využívání statistik o mezinárodní migraci. Statistiky mohou být zdůvodněním i argumentem pro to, jak „potřební“ nebo „přijatelní“ pro zemi cizinci obecně anebo část z nich jsou. Není jich moc? Neodcházejí příliš rychle? Není jich příliš tam, kde být nemají?

Statistiky je tedy možné vidět jako nástroje kontroly státu nad mezinárodní migrací. Stejně tak je ale také možné je vnímat jako odraz iluze této kontroly. Jednotlivé kategorie se vzájemně prolínají, některé si protiřečí, jiné mají velmi nízkou výpovědní hodnotu. Nejviditelnější je pak relativita kategorií, které statistiky využívají, v porovnání s individuálními motivacemi jednotlivých osob, které do země přicházejí. Do jaké kategorie patří cizinec ze země mimo Evropskou unii, který přichází jako student žádající o společné soužití s občanem EU, aby si mohl při studiu přivydělat? Je studentem, rodinným příslušníkem a/nebo pracovním migrantem? Pluralitu motivací a charakteristik jednotlivců a jejich proměny v čase, podle různých kontextů statistiky zachycují jen velmi obtížně.

Kategorie, kterými se cizinci popisují, respektive, které se jim přiřazují, zároveň postavení jednotlivých osob utvářejí. Jednak zdůrazňují některé jejich charakteristiky, zároveň – a to v případě některých skupin cizinců velmi podstatně – utvářejí jejich možnosti. Nejviditelnějším příkladem je právě typ povolení k pobytu, který silně determinuje postavení cizinců (jistotu právního statutu, přístup na pracovní trh nebo k sociální ochraně) a tedy i částečně utváří jejich chování. Jinými slovy, statistiky je třeba číst nejen jako popis cizinecké populace, ale i možností, které jednotlivé osoby mají pro vstup a pobyt v zemi.

Z této perspektivy nelze se statistikami o cizincích pracovat jako s daty, které popisují charakter cizinecké populace jako celku. Je třeba je číst nikoliv jako exaktní a objektivní zdroj, ale jako jeden z nástrojů umožňujících porozumět postavení některých skupin cizinců v České republice. Cílem



OPERAČNÍ PROGRAM
LIDSKÉ ZDROJE
A ZAMĚSTNANOST

PODPORUJEME
VAŠI BUDOUCNOST
www.esfcr.cz

Realizováno v rámci projektu Na práci v ČR, CZ.1.04/5.1.01/77.00030

Realizátor projektu: Multikulturní centrum Praha

následujícího textu je popsat veřejně dostupné statistiky z různých databází a poskytnout tak nástroj pro jejich lepší využití a interpretaci: o jaké skupině cizinců vypovídají, jaké jsou zdroje, ze kterých jednotlivá data vychází, jakým způsobem jsou zpracovány - a jaká je pak jejich výpovědní hodnota.

Předkládaný text se zaměřuje primárně na data o pobytu a ekonomické aktivitě cizinců. V úvodu jsou definovány pojmy. Následující dvě kapitoly se věnují dostupným datům o vstupu a pobytu a ekonomické aktivitě cizinců. V úvodu každé kapitoly jsou popsány základní charakteristiky dat rozdělené do několika oblastí a následně jsou popsány veřejné zdroje, v nichž jsou tato data dostupná. Poslední kapitola pak popisuje další veřejné zdroje dat o cizincích (vzdělávání, zdravotnictví, a.).

V textu se zaměřujeme na data o cizincích pobývajících na území České republiky, kterými disponují různé místní instituce. Obecně platí, že aktuálnější data jsou dostupná na stránkách dané instituce, která data spravuje. Podrobněji zpracovaná data (a pro další práci často lépe formátovaná) jsou k dispozici obvykle s ročním až dvouletým zpožděním na stránkách Českého statistického úřadu (ČSÚ), v kapitole [Cizinci v ČR](#). Na zahraniční zdroje je poukazováno jen v případě, že data nejsou v Česku dostupná.

Kdo jsou „cizinci“ ve statistikách?

V předkládaném textu se věnujeme datům o cizincích jako o osobách, které nejsou občany České republiky. Jde o vymezení, které vychází ze základního pojetí, se kterým v současnosti (2014/2015) pracuje česká legislativa a tedy i statistiky jednotlivých institucí.

Cizinecký zákon používá pojem **cizinec** pro označení všech osob, které nejsou občany České republiky, tedy zahrnuje jak občany Evropské unie/Evropského hospodářského prostoru, tak občany ze zemí mimo Evropskou unii z tzv. třetích zemí¹. Některé jiné zákony nicméně pracují s definicí odlišnou. Například o zákon zaměstnanosti² nezahrnuje mezi cizince občany EU, což je odrazem jejich odlišného postavení na pracovním trhu (viz dále). Specifickou kategorií regulovanou samostatným zákonem³ jsou pak žadatelé o **azyl** (mezinárodní ochranu) a azylanti a cizinci, kteří na území České republiky pobývají **krátkodobě**. Termín **migrant/imigrant/emigrant** není v Česku legislativně ukotven. Na mezinárodní úrovni se často pracuje s doporučením Spojených národů, které definuje imigranta

¹ Cizincem se rozumí fyzická osoba, která není státním občanem České republiky, včetně občana Evropské unie. (§ 1, zákon 326/1999 Sb. o pobytu cizinců na území České republiky a o změně některých zákonů).

² Cizincem se z hlediska zákona o zaměstnanosti rozumí fyzická osoba, která není státním občanem České republiky, občanem EU/EHP a Švýcarska, ani jeho rodinným příslušníkem. Cizincem je i osoba bez státní příslušnosti. (Výklad zákona o zaměstnanosti na integrovaném portálu MPSV https://portal.mpsv.cz/sz/zahr_zam/zz_zamest_cizincu/zz_vymezeni_pojmu).

³ Zákon o azylu č. 325/1999, Sb..



OPERAČNÍ PROGRAM
LIDSKÉ ZDROJE
A ZAMĚSTNANOST

PODPORUJEME
VAŠI BUDOUCNOST
www.esfcr.cz

jako osobu, která pobývá déle než rok v jiné zemi⁴. Z této definice částečně vychází i Eurostat a promítá se v důsledku do některých statistik o pobytu cizinců zpracovávaných Českým statistickým úřadem (viz dále).

U cizinců se rozlišují jednotlivé typy pobytů, přičemž nejvýznamnější rozlišení je mezi osobami s povolení k *dlouhodobému/přechodnému pobytu* (dále se dělí na další typy pobytů) a *pobytu trvalému*, který dává cizinci postavení, které je velmi blízké postavení občana České republiky. Na tyto dvě kategorie je primárně dělena většina sbíraných statistik. Další podstatné dělení je mezi na jedné straně *občany Evropské unie/Evropského hospodářského prostoru/Švýcarska* a na druhé straně tzv. *třetích zemí*. Podle práva EU by první skupina měla mít i s přechodným pobytem podobné postavení jako občané České republiky, neplatí to nicméně pro všechny oblasti (např. přístup k sociálním právům).

Při práci s časovými řadami je třeba mít na paměti, že výše popsané kategorie se vyvíjejí v čase. Jednak v návaznosti na změny v české legislativě, v důsledku kterých se měnila definice jednotlivých kategorií (např. zavádění víz pro některé státy a nové rozlišování typů pobytů po roce 2000, vznik dvou kategorií cizinců s různým pobytovým režimem po vstupu Česka do EU), tak na změny v tom, do které kategorie jednotlivé státy a skupiny spadají (např. dopady rozšiřování Evropské unie na přístup jednotlivých skupin cizinců na trh práce). Ke změnám docházelo i ve způsobu zpracování dat.⁵

Jak bude ukázáno dále, výše popsané skupiny jsou sledovány ve dvou základních formátech – jednak jde o celkový počet osob/vydaných povolení k určitému datu (týká se např. pobytu, zaměstnání, podnikání), tzv. stavový údaj („migrant stock“). U některých oblastí (žádosti o azyl, neregulární migrace, krátkodobá víza) je sledován vývoj v určitém období – počet intervencí/podaných žádostí. Tokovým datům („migrant flow“), tedy rozdílu v počtu přistěhovalých a vystěhovalých se v následujícím textu věnujeme jen okrajově.

Data o cizincích/migrantech se v Česku sledují jen do momentu, kdy je jim uděleno občanství (viz dále). Na rozdíl od některých států se v Česku nesledují statistiky ohledně tzv. druhé generace, tedy ohledně občanů Česka, kteří mají za rodiče migranty anebo též sami mají migrační původ. Jediným -

⁴ Eurostat: „According to the 1998 United Nations recommendations on the statistics of international migration (Revision 1), an individual is a long-term immigrant if he/she stays in his/her country of destination for a period of 12 months or more, having previously been resident elsewhere for 12 months or more.“ Zdroj: <http://ec.europa.eu/eurostat/statistics-explained/index.php?title=Glossary:Migrant&redirect=no>.

⁵ Do roku 2000 ČSÚ získával údaje o migraci cizinců pouze z papírového hlášení o stěhování, které se týkalo pouze změny trvalého pobytu. Od roku 2001 data o všech sledovaných kategoriích cizinců získávají elektronicky. V roce 2004 byl spuštěn Cizinecký informační systém (CIS). Do roku 2007 ČSÚ přebíral měsíční změnové záznamy a roční stavová data, nicméně od roku 2008 dostává pouze tabulkové agregované údaje, jež neumožňují práci s individuálními údaji a tvorbu vlastních třídění a výstupů (Leontiyeva, Chytil 2013, s. 327).



OPERAČNÍ PROGRAM
LIDSKÉ ZDROJE
A ZAMĚSTNANOST

PODPORUJEME
VAŠI BUDOUCNOST
www.esfcr.cz

zdaleka ne dokonalým - zdrojem dat o českých občanech s cizím/migrantským původem je Sčítání lidu, domů a bytů⁶.

V legislativě je dále definován **příslušník národnosti menšiny**, který se chápe v českém kontextu jako občana ČR hlásící se k jiné než české národnosti⁷. Vzhledem k podmínce občanství se nejedná o cizince. Příslušnost k určité národnosti je odrazem osobní volby jednotlivce a nemusí odrážet migrační původ. Vzhledem k tomu, že nejde o kategorie, které by byly zachyceny ve veřejně dostupných databázích, nebude v následujícím textu věnována osobám s migrantským původem/příslušníkům menšin bližší pozornost.

V předkládaném textu jsou pojmy cizinec používány jako označení pro osobu, která nemá české občanství, není-li uvedeno jinak. Zároveň je třeba mít na paměti, že diskutovaná data zahrnují pouze registrované cizince, tedy ty s platným povolením pobytu.

Vstup a pobyt cizinců

Data o pobytu cizinců odrážejí především způsob, kterým cizinec vstupuje na území České republiky a právní statut, který po vstupu na území získává. Základním gestorem těchto dat je *Ministerstvo vnitra České republiky (Odbor azylové a migrační politiky – OAMP MV)* jako orgán, pod něž spadají otázky vstupu a pobytu cizinců. Vedle dat o cizincích, kteří v Česku pobývají na určitý typ povolení, případně na základě možnosti volného pohybu jde dále zejména o data o žádosti o mezinárodní ochranu/azyl. Specifickou kategorií představují krátkodobé pobyty, které se (podobně jako azylový proces) řídí jednotnými schengenskými pravidly. Data o nich jsou primárně sbírána na evropské úrovni.

Cizinci se zaevidovaným přechodným či trvalým pobytem

Základní zdroj dat o pobytu cizinců, který je spravovaný Policií České republiky a OAMP MV ČR, je od roku 2004 [Cizinecký informační systém \(CIS\)](#). V něm jsou zachycena data o osobách, které nejsou státními občany České republiky. Zahrnují tedy jak občany EU, EHP a Švýcarska a jejich rodinné příslušníky, tak občany třetích zemí (cizinci „se zaevidovaným přechodným či trvalým pobytem“ na pobočkách OAMP MV ČR). Z hlediska právního postavení jde o tyto kategorie:

⁶ Ve Sčítání lidu (SLDB) je sledováno místo narození a místo narození matky. Výpovědní hodnota je dále omezena tím, že řada cizinců je do sčítání dopočítávána (viz dále). Data o místě narození v SLDB jsou dostupná zde: <http://vdb.czso.cz/sldbvo/#!stranka=podle-tematu&tu=30716&th=&vseuzemi=null&v=&vo=null&void=>.

⁷ Příslušníkem národnosti menšiny je občan České republiky, který se hlásí k jiné než české národnosti a projevuje přání být považován za příslušníka národnosti menšiny spolu s dalšími, kteří se hlásí ke stejné národnosti. (§ 2, zákon 273/2001 Sb., o právech příslušníků národnostních menšin a o změně některých zákonů, ve znění pozdějších předpisů).



OPERAČNÍ PROGRAM
LIDSKÉ ZDROJE
A ZAMĚSTNANOST

PODPORUJEME
VAŠI BUDOUCNOST
www.esfcr.cz

- Povolení k dlouhodobému nebo přechodnému pobytu – zahrnuje několik typů pobytových povolení: občané třetích zemí, kteří na území pobývají na základě povolení vázaného [na určitý účel](#) (dlouhodobé vízum/pobyt, zaměstnanecké, modré a zelené⁸ karty, aj.) občané EU/EHP a Švýcarska, kteří mají v Česku hlášený (přechodný) pobyt.
- Pobyt trvalý – občané třetích zemí i občané EU, EHP a Švýcarska.
- Cizinci pobývající v ČR v rámci [dočasné ochrany](#) a [strpění](#)

Jaká je výpovědní hodnota těchto dat?

- Data poukazují na to, kolik osob k určitému datu pobývá na území České republiky (nikoliv kolik povolení bylo v určitém roce vydáno)
- Velmi nízká je výpovědní hodnota dat o pobytu cizinců ze zemí EU/EHP/Švýcarska. Ti se mají při pobytu v ČR delším než 30 dní registrovat. Pokud chtějí v ČR pobývat po dobu delší než 3 měsíce, mohou⁹ požádat o povolení k přechodnému pobytu. Teprve v tuto chvíli se jejich přítomnost promítá do statistik. Řada z nich se k pobytu nehlásí¹⁰.
- Naopak data o pobytu občanů třetích zemí by měla být poměrně přesná – každý občan třetí země, který na území Česka pobývá s povolením k pobytu, je v CIS registrován.
- Jak vyplývá z předchozího, data nezahrnují cizince pobývající na území na základě krátkodobého víza (do 90 dnů)/krátkodobých pobytů, žadatele o azyl a držitele azylu.
- Statistiky vypovídají o počtu platných povolení k určitému datu, což nemusí zcela odpovídat o počtu cizinců, kteří na území ČR v daný moment s platným povolením pobývali¹¹.

Žadatelé o azyl/azylanti

Specifickou skupinu představují žadatelé o mezinárodní ochranu, azylanti a osoby požívající doplňkové ochrany, v jejichž případě se vstup a pobyt řídí [evropským právem](#). Systémy schraňující informace sbírané o těchto osobách za účelem řízení o udělení mezinárodní ochrany spravuje v Česku OAMP MV ČR, přičemž přesný rozsah sbíraných informací je dostupný na [stránkách MV ČR](#). V rámci azylového řízení jsou každému cizinci staršímu 14 let, který učinil prohlášení o mezinárodní ochraně,

⁸ Vydávání zelených karet skončilo v průběhu června 2014.

⁹ Hlavní motivací je především snazší přístup k některým orgánům a institucím (státní správa, úřady, banky, aj.) a přístup k trvalému pobytu.

¹⁰ Zatímco občané třetích zemí potřebují ke vstupu na území vízum a mají povinnost přihlásit se k pobytu nejpozději 30 dnů po příjezdu, díky volnému pohybu osob v rámci EU mohou občané EU/EHP/Švýcarska pobývat do 30 dnů na území bez povinné registrace. Ani v případě, že tak neučiní, nestává se jejich pobyt v ČR neregulérní. Občan EU tedy může pobývat v ČR neregulérně pouze v případě, že je vyhoštěn (např. z důvodu páčání trestné činnosti atp.).

¹¹ Podle některých odhadů tak např. v roce 2008, kdy byl počet vydaných pracovních povolení cizinců nejvyšší, do země všichni držitelé pracovních povolení nepřijeli.



OPERAČNÍ PROGRAM
LIDSKÉ ZDROJE
A ZAMĚSTNANOST

PODPORUJEME
VAŠI BUDOUCNOST
www.esfcr.cz

sbírány biometrické otisky prstů, které jsou následně (s dalšími údaji) zaslány do evropského systému [EURODAC](#)¹².

Zveřejňována jsou nejen data, která vypovídají o udělených pobytech (tedy počtu osob, které na území České republiky získají povolení k pobytu), ale i o množství podaných žádostí, tedy počtu osob, které na území České republiky očekávají vyřízení žádosti. Dále jsou dostupná data o počtech tzv. [dublinkých případů](#) – tedy o cizincích, k jejichž žádosti o azyl je příslušný jiný členský stát EU.

- Na rozdíl od předcházejících dat o pobytu není u azylu sledován aktuální počet osob přítomných na území České republiky, ale počet podaných žádostí a míra úspěšnosti jejich vyřízení za určité období (obvykle roku)
- Vzhledem k délce azylové procedury (v řádu měsíců, někdy i let) nelze srovnávat data podaných žádostí a udělených azylů v jednom roce

Krátkodobé pobyty

Občané EU a státy, které nemají vůči České republice vízovou povinnost, mohou na území České republiky pobývat po dobu tří měsíců bez víza/povolení k pobytu. Ostatním cizincům jsou pro pobyt kratší než tři měsíce od roku 2008 (nejčastěji) vydávána krátkodobá schengenská víza, která jsou podobně jako dlouhodobé pobyty vázána na [určitý účel](#) (zaměstnání, podnikání, turistika, návštěva, atd.). Podléhají nicméně jednotným schengenským pravidlům a nejsou většinou přístupná s národním systémem pobytů (nelze je prodloužit). O vydání víza rozhodují na základě jednotných schengenských pravidel (od roku 2011 [Vízového kodexu](#)) zastupitelské úřady. Data o vydaných krátkodobých vízech jsou shromažďována ve [Vízovém informačním systému](#) (VIS).

- Krátkodobý pobyt obyvatel států, které nemají vízovou povinnost, není ve statistice zachycen
- Statistiky ukazují na počet *vydaných víz*, tedy číslo vypovídá o počtu osob, u kterých lze předpokládat, že Českou republiku v určitém roce na základě tohoto víza navštívili. Reálný počet se může ovšem lišit, vzhledem k tomu, že schengenská víza jsou sice vydávána státem, na jehož území má člověk pobývat nejdelší část pobytu, ale umožňují vstup i do dalších zemí. Dále je počet navýšen o vícevstupní víza, která umožňují opakovaný pohyb.
- Podobně jako u azylu jsou sledovány počty *podaných žádostí*. V tomto případě číslo vypovídá o počtu žádostí, které byly nabrány na českých zastupitelských úřadech. Jde o číslo, které je významné zejména z politických důvodů (např. srovnání fungování zastupitelských úřadů), nevypovídá nicméně o přeshraničním pohybu osob.
- Data nevypovídají o občanství žadatelů, ale o místě podání žádosti o vízum.

¹² V systému EURODAC jsou kromě otisků prstů žadatelů o azyl uchovávány otisky cizinců zadržovaných v souvislosti s neoprávněným překročením vnější hranice EU. Doba uchování činí v případě otisků prstů žadatelů o azyl 10 let a v případě osob zadržovaných při překročení vnější hranice dva roky.



OPERAČNÍ PROGRAM
LIDSKÉ ZDROJE
A ZAMĚSTNANOST

PODPORUJEME
VAŠI BUDOUCNOST
www.esfcr.cz

Vstup a pobyt bez dokumentů

Do roku 2008 (vstupu do Schengenského prostoru) byl primárně sledován **nelegální přechod hranic**. Se vstupem do schengenského prostoru nicméně Česko nemá vnější pozemní hranice, na kterých by probíhala migrační kontrola kromě hranic vzdušných (mezinárodní letiště). Toto se promítá i do sledovaných statistik – od roku 2008 jde o data o počtu osob, které byly na území České republiky **zadrženy bez povolení k pobytu**, a o trestních a správních vyhoštěních (podrobněji viz příslušná [metodika](#)). Jde o data, která vycházejí ze zdrojů MV ČR (Policie České republiky).

- Data před vstupem do schengenského prostoru a po něm nejsou vzájemně srovnatelná
- Podobně jako u dalších statistik, které sledují míru intervence státních orgánů zde platí, že nárůst/pokles případů zadržovaných osob může odrážet jak reálnou změnu v celkových tocích tak i zvýšenou nebo sníženou míru kontrol ze strany příslušných institucí

Veřejně dostupná zdroje dat o pobytu cizinců

Nejaktuálnější přehled o vstupu a pobytu cizinců nabízejí stránky **Ministerstva vnitra České republiky (MV ČR)**. V sekci statistiky jsou zde data o pobytu cizinců zahrnuta v několika kategoriích:

- [Cizinci s povoleným pobytem](#) - tato data vychází z CIS a zahrnují cizince registrované k danému datu nezávisle na délce pobytu. V současnosti jsou data dělena na úroveň okresů¹³, podle občanství, typu pobytu (přechodný x trvalý) a pohlaví. Data nejsou dále dělena podle účelu pobytu ani dalších kritérií. U starších dat (do října 2012) jsou rozdělena na data o občanech EU/EHP/Švýcarska a třetích zemí; nejsou zde nicméně data o občanství na úrovni okresů.
Na stránkách MV ČR jsou data o pobytu dostupná od ledna 2011, kdy Ministerstvo vnitra převzalo agendu dlouhodobých pobytů od Cizinecké policie; období 2007-2010 je dostupné na stránkách [cizinecké policie](#).
- Na stránkách MV ČR jsou dále dostupná aktuální data o [žadatelích o mezinárodní ochranu a azylantech](#) (počty žádostí, nejčastější státní příslušnosti, počty rozhodnutí MV ČR a počty účastníků řízení, dublinské případy, aj.). Data jsou zveřejňována měsíčně, přibližně s dvou až tří měsíčním zpožděním.
- Z CISu také vychází informace o počtech cizinců v obcích, které jsou dostupné v rámci sekce [Počty obyvatel v obcích](#). Tato data jsou aktuální ke konci předchozího roku (respektive k 1. lednu aktuálního roku), a kromě pohlaví a typu pobyt (přechodný x trvalý) rozlišují i věkové kategorie (do 15 let a starší 15 let). Zde dostupná data o počtech cizinců v obcích a počet cizinců v městských částech jsou pouze informativní; zejména u starších dat je jejich validita

¹³ Okresní úřady na území České republiky sice ukončily svoji činnost 31. prosince 2002, jejich obvody nicméně zůstaly zachovány pro potřeby soudů, policie, archivů, úřadů práce a mimo jiné také jako statistická jednotka.



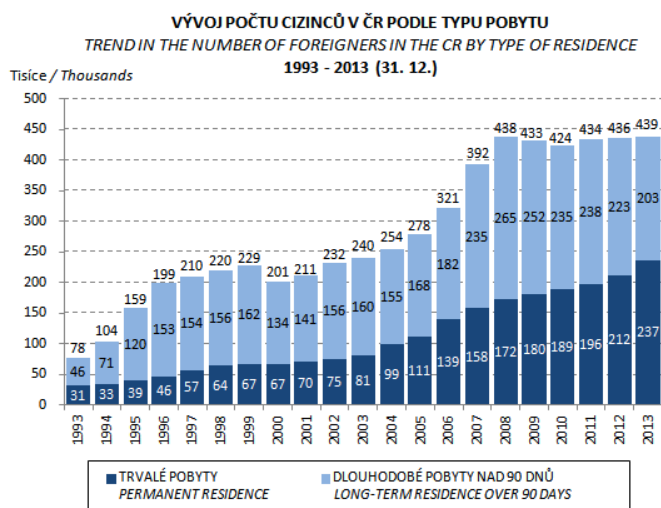
OPERAČNÍ PROGRAM
LIDSKÉ ZDROJE
A ZAMĚSTNANOST

PODPORUJEME
VAŠI BUDOUCNOST
www.esfcr.cz

velmi omezená. Zavádění dat do systémů bylo postupné. Nejdříve byli zahrnuti cizinci s rodným číslem, později všichni cizinci s trvalým i dlouhodobým pobytem¹⁴.

Data o pobytu na stránkách [Českého statistického úřadu](#) nejsou tak aktuální, jsou nicméně zpracována a členěna podrobněji. Jsou zde k dispozici i časové řady. Rozlišují se [tři kategorie](#), ve kterých je pobyt cizinců sledován (přesný popis skupin v jednotlivých kategoriích je shrnut v související [metodice](#)):

- [Cizinci bez azylantů](#) zahrnují **cizince evidované v CIS** (nezahrnují občany EU bez přechodného pobytu nebo držitele azylu). Tato data slouží také jako základní zdroj pro informaci o počtu cizinců žijících v České republice. Oproti MV ČR je navíc u některých parametrů používáno mezinárodní členění na regiony (NUTS 2 a NUTS 3¹⁵), vybrané parametry (cizinci v regionech, pohlaví, vybraná státní občanství, aj) jsou sledovány v delších časových obdobích a v některých případech až do roku 1991. Podobně jako u dat na stránkách MV ČR je rozlišován dlouhodobý vs. trvalý pobyt; nerozlišuje se však mezi občany EU/EHP a třetích zemí (nutno dopočítat podle občanství).



Obr. 1: Cizinci bez azylantů

Zdroj: ČSÚ

- [Počty cizinců v ČR včetně azylantů](#). Vedle výše uvedených skupin jsou zde **zařazeni i cizinci držitelé azylu** (nikoliv ale žadatele o azyl). Jde celostátní přehled rozlišující občanství, pohlaví, délku a typ pobytu (přechodný x trvalý). Zpracovaná data jsou dostupná s přibližně

¹⁴ Podle stránek MV ČR tedy z nižšího počtu cizinců v minulosti nelze vyvozovat, že v minulých letech zde bylo méně cizinců, ale pouze to, že jich bylo do systému zaveden určitý počet (viz: poznámka v dolní části strany <http://www.mvcr.cz/clanek/statistiky-pocty-obyvatele-v-obcich.aspx>).

¹⁵ Tedy oblasti a kraje, viz

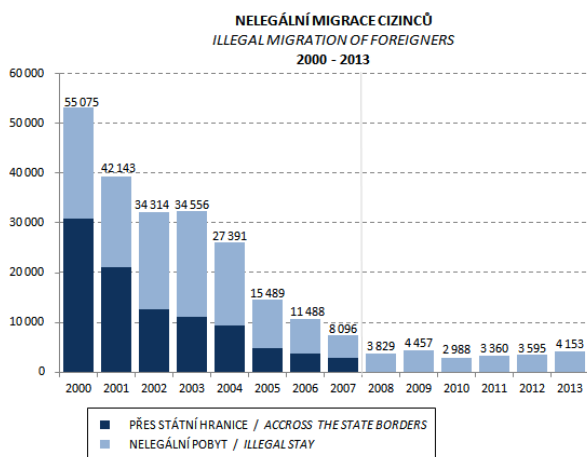
[http://www.czso.cz/csu/redakce.nsf/i/oblasti_\(nuts_2\)_a_kraje_\(nuts_3\)_ceske_republiky](http://www.czso.cz/csu/redakce.nsf/i/oblasti_(nuts_2)_a_kraje_(nuts_3)_ceske_republiky).

dvouletým zpoždění; roční přehledy jsou k dispozici od roku 2004. Zpracování zahrnuje geografické rozmístění.

- [Cizinci zahrnutí do populace ČR](#). Tato statistika vychází z potřeby zpracovat data o počtu cizinců pro účely komparace na mezinárodní úrovni. Pracuje se zde s odlišnou definicí pojmu cizinec, která vychází z definice Eurostatu. Data zde zachycují „celkové počty cizinců včetně azylantů, a to bez cizinců s vízem nad 90 dnů, kteří **podmínku délky pobytu nad 1 rok** nesplňují“.

Další data o pobytu cizinců na stránkách ČSÚ zahrnují:

- V kapitole [Nelegální migrace](#) je zpracován přehled dat o nelegálním překračování hranic, od roku 2008 i o počtu osob, které byly na území České republiky **zadrženy bez povolení** k pobytu a o trestních a správních vyhoštěních.

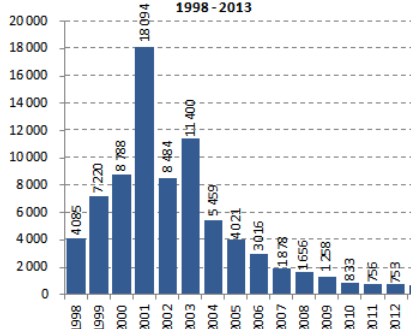


Obr. 2 Neregulérní migrace

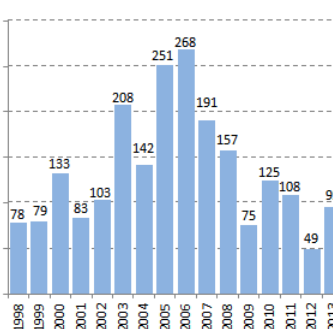
Zdroj: ČSÚ

- Statistiky o **azylových řízeních** jsou zpracovány v rámci kapitoly [Mezinárodní ochrana](#). Oproti MV ČR jsou zde kromě časových řad a podrobnějšího členění informací o žadatelích i data o žalobách u krajských soudů, stížnostech u Nejvyššího správního soudu. Popis, jak se azylový proces promítá do statistik, je dostupný příslušně v [metodice](#).

VÝVOJ POČTU ŽADATELŮ O MEZINÁRODNÍ OCHRANU V ČR
DEVELOPMENT OF THE NUMBER OF APPLICANTS FOR
INTERNATIONAL PROTECTION IN THE CR
1998-2013



POČTY UDĚLENÝCH AZYLŮ
NUMBER OF ASYLUM GRANTED
1998-2013

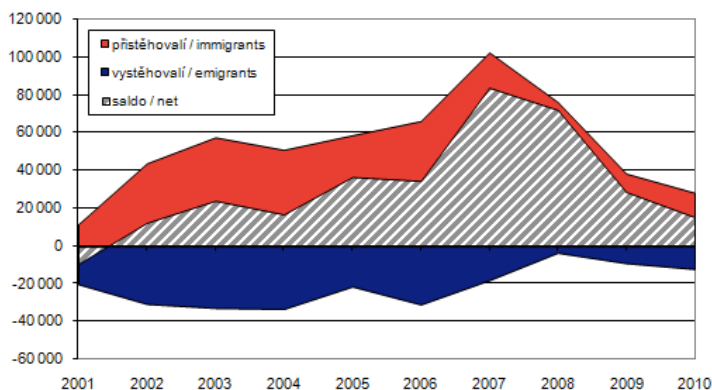


Obr. 3 Mezinárodní ochrana.

Zdroj: ČSÚ

- Data o stěhování cizinců (**migrační saldo**) jsou dostupná v rámci kapitoly **Cizinci: [Zahraniční a vnitřní migrace](#)** na stránkách ČSÚ. V současnosti je dostupný vývoj pro roky 2001-2010 (podrobněji 2003-2009). Statistiky o stěhování cizinců (toky) v rámci pohybu obyvatelstva, jsou zpracovány v rámci demografických statistik a čerpají údaje o stěhování od roku 2008 z ISEO ([Informační systém evidence obyvatel](#)), který zahrnuje jak cizince s trvalým a dlouhodobým pobytem, cizince s přiznaným azylem a cizince pobývajících v ČR na základě všech typů dlouhodobých pobytů (tj. včetně dlouhodobých víz). Data z ISEO nejsou zcela shodná s údaji z CIS. Údaje o přistěhovalých a vystěhovalých jsou podhodnoceny zvláště na straně emigrace¹⁶.

Zahraniční stěhování cizinců v letech 2001-2010
External migration of foreigners, 2001-2010



Obr. 4 Zahraniční a vnitřní migrace

Zdroj: ČSÚ

¹⁶ Například za rok 2010 činilo migrační saldo cizinců na základě údajů ISEO 15,5 tis. osob, ovšem podle rozdílů stavů z údajů CIS mezi koncem roku 2009 a koncem roku 2010 ubylo v ČR 8,2 tis. cizinců (Leontiyeva, Chytil 2013).

Základní **statistiky o krátkodobých vízech** jsou dostupné na [stránkách Evropské komise](#)¹⁷. Zahrnují informace o počtech krátkodobých víz vydaných konzulárními odděleními schengenských států v jednotlivých zemích/městech, jak byly nahlášeny jednotlivými státy. Zveřejňovány jsou zde informace o počtu podaných žádostí na jednotlivých konzulátech, vyřízených a zamítnutých žádostí u jednotlivých typů schengenských víz¹⁸ a celkové počty o vydaných národních vízech s omezenou teritoriální platností¹⁹. Data jsou dostupné od roku 2010 ve formátu Excel s možností filtrování podle zemí. Starší data nejsou u jednotlivých konzulárních oddělení vždy úplná (např. počty vícecestovních víz).

O jaká další data je možné žádat?

Vedle zveřejňovaných dat je možné na základě žádosti o informace podle zákona č. 106/1999, Sb. získat přístup k podrobněji členěným datům. Obecně platí, že je možné žádat o data ve struktuře, ve které jsou žádosti v jednotlivých systémech zpracovány, např.:

- Počty vydaných dlouhodobých víz/povolení k dlouhodobému pobytu cizinců podle účelu pobytu; na základě těchto dat je možné sledovat např. trendy ve vývoji podávaných žádostí a vydávaných víz (např. trend odklonu od pracovních pobytů k sloučení rodiny – viz. např. [zde](#))
- Počty podaných žádostí vs. počty žádostí, které byly vydané. Zde je třeba mít na paměti, že rozdíly mezi počtem podaných žádostí a vydaných povolení nemusí odpovídat počtu zamítnutí, protože proces schvalování může přesahovat hranic kalendářního roku.
- Hlavní důvody zamítnutí žádostí, atd.

Ekonomická aktivita

V rámci ekonomické aktivity jsou nejpodrobnější data dostupná o cizincích-zaměstnancích, která vycházejí z evidence Ministerstva práce a sociálních věcí ČR (Úřad práce). Pod toto ministerstvo dále spadají také informace ohledně nezaměstnanosti a čerpání sociální podpory, která jsou nicméně dostupná jen ve velmi omezeném množství. Podobně je tomu s daty o podnikatelských aktivitách cizinců, jejichž gestorem je Ministerstvo průmyslu a obchodu.

Cizinci – zaměstnanci

Informace o počtu zahraničních zaměstnanců vychází z evidence Úřadu práce ČR (ÚP). V případě **cizinců, jejichž vstup na pracovní trh je ze strany státu regulován** – při určitém zohlednění lze říci, že

¹⁷ Část *Complete statistics on short-stay visas issued by the Schengen States*.

¹⁸ Typ A k pobytu do 3 měsíců, A - vícenásobná („multiple“), B – transitní (dokud byla vydávána) a C – letištní.

¹⁹ Dříve data o vízech typu D.



OPERAČNÍ PROGRAM
LIDSKÉ ZDROJE
A ZAMĚSTNANOST

PODPORUJEME
VAŠI BUDOUCNOST
www.esfcr.cz

jde o občany třetích zemí, kteří nemají trvalý pobyt²⁰ – jde o počty vydaných pracovních povolení nebo pobytových povolení, která pracovní povolení zahrnují (tzv. duální povolení - modré a zelené/pracovní karty). Povolení jsou obvykle vázána na konkrétní pracovní místo a podmíněna předchozím testem trhu práce (neobsaditelnosti dané pozice osobou s volným přístupem na pracovní trh).

- Jde o data, která nabízejí poměrně přesný přehled o legálním zaměstnávání (počtech zaměstnanců) u této skupiny cizinců.
- Data vypovídají o místě výkonu zaměstnání, nikoliv o místě pobytu cizince.
- Statistiky obvykle popisují počet povolení k určitému datu. Pokud pracujeme s daty ke konci roku (k 31.12.) je třeba mít na paměti, že je v nich podhodnocena sezonní migrace.
- Počet pracovních povolení (ofic. povolení k zaměstnání) neodpovídá pobytovým statistikám o počtu cizinců, kteří v České republice pobývali za účelem zaměstnání podle CIS
 - Vedle cizinců v pozicích zaměstnanců zahrnují statistiky úřadu práce i pracovní povolení vydané pro členy družstev²¹ a společníky a statutáry obchodních společností a družstev, kteří vykonávají další činnosti. Jde o cizince, kteří mohou být držiteli povolení k pobytu za účelem podnikání (účast v PO, držitelé živnostenského povolení).
 - Dále zahrnuje pracovní povolení pro cizince, kteří na území pobývají na základě krátkodobého/schengenského víza za účelem zaměstnání (v případě zaměstnání je vyžadováno i od cizinců, kteří nemají vízovou povinnost) a tedy nejsou registrovaní v CIS.

U ostatních zahraničních zaměstnanců, kteří mají volný vstup na pracovní trh, tedy především **občanů EU, držitelů povolení k trvalému pobytu a jejich rodinných příslušníků**²² jsou statistiky získány na základě hlášení zaměstnavatele. Ten má povinnost nahlásit zaměstnání cizince příslušnému úřadu práce nejpozději v den nástupu do zaměstnání.

- Data o zaměstnání cizinců ze států EU/EHP jsou výrazně přesnější než data o pobytu (např. v roce 2011 byl celkový počet zaměstnaných cizinců ze zemí EU vyšší než počet občanů EU, kteří zde pracovali).

²⁰ Občany třetích zemí, kteří na území ČR pobývají na základě víza, povolení k dlouhodobému pobytu nebo modré/zelené karty. Podrobnější přehled podmínek, kdy je/není potřeba povolení viz např. zde: https://www.czso.cz/documents/11292/27323901/c03_metodika.pdf/51f93bca-ebdd-4358-bd8f-e0d1a1c6acf5?version=1.0.

²¹ Výklad legislativy se v tomto ohledu měnil, v současnosti (2014) nicméně podle stránek MPSV platí: „Cizinec, který je v ČR členem družstva a pro družstvo vykonává práci vyplývající z předmětu činnosti družstva, nemusí mít uzavřen pracovněprávní vztah v případech, kdy nejde o závislou práci. Může se jednat o pracovní vztah člena k družstvu, který upravuje zákon č. 513/1991 Sb., obchodní zákoník, nespádající do kompetence MPSV. Pro účely monitoringu situace na trhu práce se však i u těchto lidí vyžaduje, aby měli povolení k zaměstnání.“ <http://www.mpsv.cz/cs/8046>.

²² Povolení k zaměstnání nepotřebuje občan Evropské unie ani jeho rodinný příslušník, cizinec s uděleným trvalým pobytem, cizinec, jemuž byl udělen azyl nebo doplňková ochrana a cizinec, kterému byl udělen pobyt za účelem sloučení s výše uvedeným cizincem. Pracovní povolení nepotřebuje také cizinec, který v ČR studuje v denním studiu (a to i po dobu letních prázdnin) nebo v ČR absolvoval akreditovanou střední či vysokou školu; za určitých podmínek dále pedagogové a akademičtí pracovníci či výkonní umělci.



OPERAČNÍ PROGRAM
LIDSKÉ ZDROJE
A ZAMĚSTNANOST

PODPORUJEME
VAŠI BUDOUCNOST
www.esfcr.cz

- Podle odhadů Celní správy (2013), která má na starost kontrolu dodržování nahlásovací povinnosti ohledně zaměstnávání občanů EU ze strany zaměstnavatelů. V některých případech jde o opomenutí. Dále bývají méně často nahlášeni cizinci vykonávající dočasné a sezonní práce, tedy pozice, kde dochází častěji k porušování pracovně-právních vztahů.
- Při práci s těmito statistikami je opět třeba vzít v potaz sezonní výkyvy.

Od roku 2012 nejsou do současnosti z důvodu „integrace informačních systémů MPSV“ k dispozici žádná data ohledně počtu zahraničních zaměstnanců v České republice. Analýza některých dat o zaměstnávání cizinců je na regionální úrovni dostupná v rámci regionálních Zpráv o situaci na trhu práce, která jsou dostupné na [portálu MPSV](#) pod jednotlivými krajskými pobočkami Úřadu práce (nutno dohledat na jednotlivých stránkách, systém zveřejňování není jednotný).

Nezaměstnanost a čerpání sociální podpory

Data MPSV (Úřadu práce) o **nezaměstnanosti** vypovídají o počtu osob, které se přihlásili na Úřad práce jako uchazeči o zaměstnání. Ve vztahu k cizincům jsou na portálu MPSV dostupné statistiky o počtu nezaměstnaných občanů EU, EHP a třetích zemí, kteří jsou registrováni [v databázi Úřadu práce](#) a počtu těch, kteří mají zároveň i nárok na vyplácení podpory v nezaměstnanosti. Samotná registrace v databázi nicméně nevytváří nárok na podporu v nezaměstnanosti. [Nárok na podporu](#) vzniká na základě předchozích odvodů: podpora je podmíněna minimální délkou zaměstnání 12 měsíců v průběhu posledních dvou let a je vyplácena max. po dobu půl roku.

- Statistika vypovídají jen o občanech EU/EHP a občanech třetích zemí s trvalým pobytem. Na evidenci v databázi a vyplácení podpory v nezaměstnanosti nemají nárok občané třetích zemí, kteří nemají v Česku trvalý pobyt (více viz [zde](#)).
- U občanů EU/EHP je u statistik kromě (ne)vyplácení podpor sledováno i místo kam/odkud je podpora vyplácena.
- Do roku 2014 nebyly statistiky o počtu nezaměstnaných občanů třetích zemí, kteří mají nárok na podporu v nezaměstnanosti, evidovány (toto bylo zdůvodňováno tím, že tito cizinci měli z perspektivy legislativy stejné postavení na trhu práce jako občané České republiky).

Celková data o **vyplácení nepojistných sociálních dávek** [zveřejňuje](#) pravidelně MPSV. Neodlišují se v nich dávky vyplácené cizincům, respektive těm skupinám, které na ně mají nárok:

- U dávek *státní sociální podpory*, tedy dávek sloužících k podpoře nízkopříjmových domácností a podpoře rodin s dětmi (porodné, přídatky na děti, příspěvek na bydlení, atd.) vzniká u občanů třetích zemí nárok na dávky po roce (365 dnech) pobytu, neodvisle od typu pobytu. U občanů EU vzniká nárok u dávek, které jsou koordinovány v rámci EU (rodičovský příspěvek, příspěvek na děti a pohřebné), nezávisle na délce předchozího pobytu na území České republiky.
- Na *dávky v hmotné nouzi*, tedy dávek, které mají reagovat na propad příjmů domácnosti pod hranici chudoby, mají nárok jen cizinci s trvalým pobytem. Dávky mohou být dále vypláceny i



OPERAČNÍ PROGRAM
LIDSKÉ ZDROJE
A ZAMĚSTNANOST

PODPORUJEME
VAŠI BUDOUCNOST
www.esfcr.cz

Realizováno v rámci projektu Na práci v ČR, CZ.1.04/5.1.01/77.00030

Realizátor projektu: Multikulturní centrum Praha

občanům EU, kteří na území pobývají na základě povolení k přechodnému pobytu, pokud je základě bodového systému posouzeno, že cizinec „není neodůvodnitelnou zátěží systému pomoci v hmotné nouzi“²³. Cizinci s dlouhodobým pobytem nárok na dávky v hmotné nouzi nemají s výjimkou mimořádné okamžité pomoci, což je jednorázová dávek posuzována pracovníkem ÚP.

Podnikání

Cizinci mohou provozovat podnikatelskou činnost podle živnostenského zákona jako fyzické osoby, ale mohou zakládat i právnické osoby (zpravidla obchodní společnosti nebo družstva podle obchodního zákoníku) nebo zřizovat na území České republiky organizační složky svého podniku v zahraničí. O podnikání cizinců jsou vedeny jen dva statistické údaje – počet podnikatelů-cizinců a počet živnostenských povolení vydaných cizincům. **Počet podnikatelů-cizinců** zahrnuje počet evidovaných cizinců (včetně držitelů azylu) s platným živnostenským oprávněním²⁴, přičemž nerozlišuje, zda podnikání představuje jeho hlavní nebo vedlejší činnost²⁵. **Počet živnostenských oprávnění (ŽO)** nevyjadřuje počet osob, ale počet platných živnostenských oprávnění vydaných cizincům. Jeden cizinec tak může být držitelem i více živnostenských oprávnění.

- Celkově lze říci, že tato data nabízejí spíše vágní představu o charakteru podnikatelské činnosti cizinců – spíše než konkrétní počet lze na jejich základě sledovat celkové trendy (vývoj v čase, srovnání s českou populací jako celkem, aj.).
- Celkové počty mohou být silně ovlivněny změnami v podmínkách a způsobu registrace držitelů živnostenského oprávnění – viz příslušná metodika [na stránkách ČSÚ](#).
- Ani v jednom případě (podnikatelé cizinci/počty ŽO) data nevypovídají o tom, zda cizinec v daný moment v zemi pobývá.
- Statistiky o podnikání se mohou dublovat s daty o zaměstnání
 - S cizinec s povolením k dlouhodobému pobytu za účelem zaměstnání, který má pracovní povolení, může být i držitelem živnostenského listu.
 - Zatímco obchodní společnosti sdružují více držitelů živnostenských oprávnění, členství v družstvu je vázáno pouze jedno živnostenské povolení, tedy se i tak promítá do statistik. Cizinec nicméně na základě členství v družstvu může získat povolení k pobytu za účelem podnikání.

²³ Podrobněji viz. § 16 zákona o pomoci v hmotné nouzi č. 111/2006, Sb.

²⁴ V počtech podnikatelů - cizinců jsou zahrnuti podnikatelé cizinci s přechodným pobytem nad 90 dnů, podnikatelé cizinci s trvalým pobytem, rodinní příslušníci rezidentů s dlouhodobým pobytem, osoby, jimž byl udělen azyl nebo doplňková ochrana, občané členských států Evropské unie a občané Švýcarska, Norska, Islandu a Lichtenštejnska, a jejich rodinní příslušníci.

²⁵ Například cizinci-občané třetích zemí neměli jako fyzické osoby až do roku 2009 možnost nakupovat nemovitosti v České republice, nákup mohl nicméně probíhat prostřednictvím vlastnictví právnické osoby se zahraničním majitelem.



OPERAČNÍ PROGRAM
LIDSKÉ ZDROJE
A ZAMĚSTNANOST

PODPORUJEME
VAŠI BUDOUCNOST
www.esfcr.cz

Dostupné statistiky o ekonomické aktivitě

Data na [integrovaném portálu](#) MPSV

- Zde by měly být dostupné aktuální měsíční statistiky [o zaměstnávání cizinců](#). Typově jsou zde odlišeni občané EU, cizinci, kteří nepotřebují povolení k zaměstnání, a dále jednotlivé typy povolení - pracovních povolení, od roku 2009 (rok zavedení) zelené karty (rozlišován je typ A, B, C a klíčový personál, v současnosti již neexistují typ povolení), od 2011 modré karty. Statistiky jsou dále děleny podle občanství, pohlaví, postavení na pracovním trhu, regionálně je možné mít podrobnosti na úrovni krajů a okresů (dělení vychází ze struktury ÚP).
Data o zaměstnanosti jsou nicméně v současnosti dostupná jen do prosince 2011, a to v tabulkách přímo na stránkách, které by mělo být možné je stáhnout ve formátu excel; stránky se ale v tomto směru potýkají s technickými problémy. **Novější data (od 1. 1. 2012) nejsou k dispozici.**
- Integrovaný portál MPSV dále poskytuje data o [Uchazečích o zaměstnání z EU, EHP a třetích zemí](#). Základní dělení statistik sleduje, zda jde o osoby, které mají nárok na **podporu v nezaměstnanosti** či ne. Data sledující strukturu a občanství příjemců dávek; dále zachycují počet osob, jimž je dávka zasílána do České republiky nebo naopak vyplácena v zahraničí.
Do července 2014 byla data dostupná jen o občanech EU/EHP, od 1. 8. 2014 jsou některá data (členění podle občanství) dostupná i o občanech třetích zemí, kteří mají možnost podporu čerpat. Statistické údaje nejsou k dispozici od ledna 2012 do února 2014.

Data **o podnikání cizinců** jsou dostupná na stránkách MPO v rámci statistik o [živnostenském podnikání](#). Zde jsou dostupná pouze celková data (počet živnostenský oprávnění pro cizince a počet cizinců-podnikatelů). Data jsou dostupná od roku 1992 vždy k poslednímu dni roku.

Data na stránkách ČSÚ

- V sekci [Zaměstnanost](#) jsou zahrnuty statistiky o celkové ekonomické aktivitě cizinců (postavení v zaměstnání), dále o zaměstnání a podnikání. Data jsou dostupná ve formátech excel, PDF; v některých případech jsou zpracovány do grafů.
U zaměstnání (oddíl Cizinci evidovaní Úřadem práce) jsou dostupné nejen delší časové řady, ale i podrobnější informace o charakteru pozic, na kterých cizinci pracují - postavení v zaměstnání, klasifikace ekonomické činnosti (CZ-NACE), klasifikace zaměstnání (CZ-ISCO/KZAM); v některých případech rozděleno i podle občanství a pohlaví. Opět platí, že údaje od roku 2012 nejsou k dispozici.
Data o podnikání jsou zde výrazně podrobněji zpracována než na stránkách MPO; data jsou dělena podle oblasti, kraje a okresu, státního občanství a pohlaví.

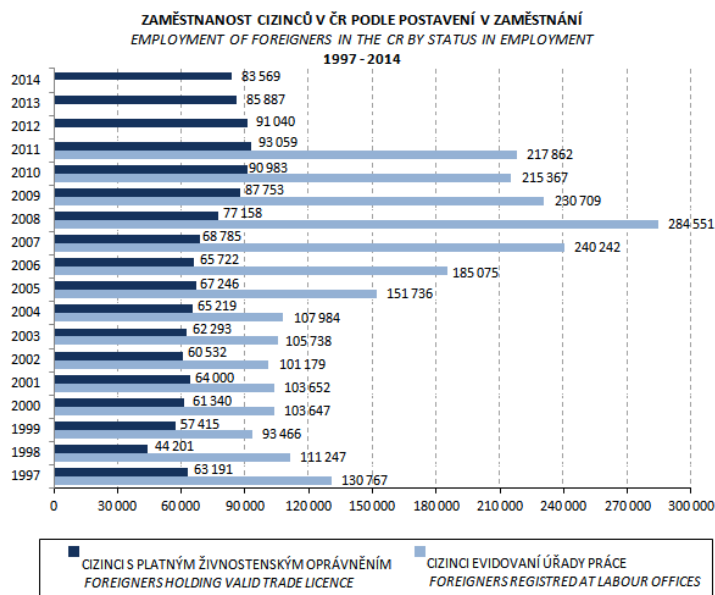


OPERAČNÍ PROGRAM
LIDSKÉ ZDROJE
A ZAMĚSTNANOST

PODPORUJEME
VAŠI BUDOUCNOST
www.esfcr.cz

Realizováno v rámci projektu Na práci v ČR, CZ.1.04/5.1.01/77.00030

Realizátor projektu: Multikulturní centrum Praha



Obr. 5 Zaměstnanost

Zdroj: ČSÚ

Další pravidelně zveřejňovaná data byla dostupná do poloviny roku 2012 v bulletinu **Mezinárodní pracovní migrace v ČR** vydávaném Výzkumný ústav práce a sociálních věcí (dostupné v sekce [publikace](#)). Bulletin se věnoval přehledu ekonomických aktivit cizinců v České republice – novější bulletiny nicméně nejsou zpracovávány.

O jaká další data je možné žádat?

Podobně jako pro data o pobytu platí i pro data o ekonomické aktivitě, že je možné na základě žádosti o informace získat v podrobnější podklady o struktuře ekonomické aktivity cizinců.

- Zajímavým zdrojem jsou zejména data o vydaných pracovní povoleních (event. zaměstnaneckých kartách) a hlášení zaměstnání, kde je možné získat podrobnější charakteristiku pozic, na nichž cizinci pracují (CZ-NACE, CZ-ISCO, požadovanou kvalifikaci) nebo věkovou strukturu u jednotlivých občanství a regionů.
- Na vyžádání je možné dostat i data o čerpání nepojistných sociálních dávek cizinci (dávky hmotné nouzi a státní sociální podpora) – tato data nicméně nebyla systematicky sledována a jejich validita je velmi omezená.
- Zásadní problémem pro získání těchto – i obecnějších dat o zaměstnanosti – jsou změny elektronických systémů, které MPSV využívá, což vede k tomu, že od roku 2012 není řada dat dostupná.



OPERAČNÍ PROGRAM
LIDSKÉ ZDROJE
A ZAMĚŠTNANOST

PODPORUJEME
VAŠI BUDOUCNOST
www.esfcr.cz

Realizováno v rámci projektu Na práci v ČR, CZ.1.04/5.1.01/77.00030

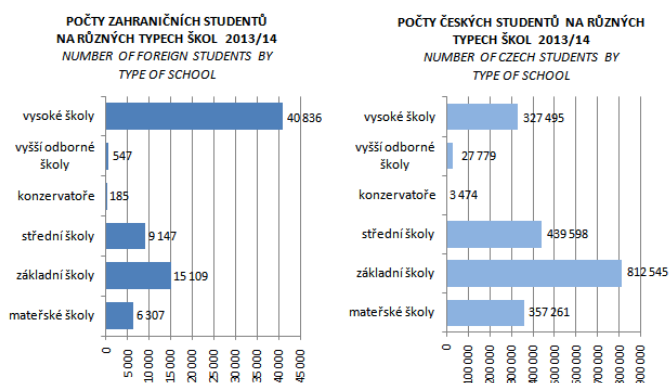
Realizátor projektu: Multikulturní centrum Praha

Další oblasti

Vzdělávání

O vzdělávání cizinců na školách v ČR je k dispozici informace o druhu školy (respektive formě studia), státním občanství; do úrovně vyšších odborných škol existuje členění podle typu pobytu; od úrovně středních škol je k dispozici i místo vzdělávání; u vyšších odborných škol a škol vysokých jsou žáci a studenti rovněž členěni dle pohlaví a oborové klasifikace. Data vychází z hlášení jednotlivých škol.

- Ve [Statických ročenkách](#) MŠMT jsou zveřejňována souhrnná data o počtech žáků/studentů na mateřských, základní, středních a vyšších odborných školách; u některých parametrů je dále členění dle pohlaví, státního občanství, typ pobytu (trvalý pobyt, azyl, ostatní typy pobytů), podle území nebo zřizovatele (jednotlivé kategorie nejsou vždy zastoupeny). Údaje jsou k dispozici vždy k danému školnímu roku. Nejnovější data jsou dostupná k uplynulému školnímu roku. Tabulky jsou dostupné jen online.
- Podrobnější/uživatelsky vstřícnější statistiky jsou dostupné na stránkách ČSÚ v sekci [Vzdělávání](#). Údaje jsou k dispozici vždy ke školnímu roku ve formátu Excel a PDF.



Obr. 6 Vzdělávání.

Zdroj: ČSÚ

Zdravotní péče

Data vychází především z informací Ministerstva zdravotnictví České republiky, tedy z databáze [Ústavu zdravotnických informací a statistiky ČR \(UZIS\)](#). Vycházejí z hlášení jednotlivých zdravotnických zařízení. Sledována je především míra, kterou cizinci v Česku využívají zdravotní péči - počty cizinců, kterým byla poskytnuta zdravotní péče v jednotlivých krajích (podle občanství, věkových skupin, způsobu úhrady včetně podílu neuhrazené zdravotní péče) a stejně členěné náklady na zdravotní péči cizinců v ČR v jednotlivých krajích. Dále jsou sledovány počty hospitalizovaných cizinců v nemocnicích podle příčin hospitalizace, nemocní TBC a data o potratech cizinek v ČR.



OPERAČNÍ PROGRAM
LIDSKÉ ZDROJE
A ZAMĚSTNANOST

PODPORUJEME
VAŠI BUDOUCNOST
www.esfcr.cz

Realizováno v rámci projektu Na práci v ČR, CZ.1.04/5.1.01/77.00030

Realizátor projektu: Multikulturní centrum Praha

Kolem jedné třetiny migrantů²⁶ ze zemí mimo EU dlouhodobě žijících v ČR je v současnosti vyloučeno ze systému veřejného zdravotního pojištění, a tedy využívají výhradně služeb komerčních pojišťoven. Data o komerčním pojištění cizinců jsou dostupná jen od Pojišťovny VZP (vlastněné Všeobecnou zdravotní pojišťovnou České republiky) – jde o počty cizinců, kteří uzavřeli smluvní zdravotní pojištění a počty těch, kteří toto pojištění čerpali. Za další pojišťovny, které poskytují komerční pojištění cizincům, data dostupná nejsou.

Výše popsaná data jsou dostupná na stránkách ČSÚ v kapitole [Zdravotní péče](#), aktuální jsou na stránkách [ÚZIS](#).

Trestná činnost

Trestnou činnost cizinců monitoruje Ministerstvo spravedlnosti ČR podle statistických listů státních zastupitelství a soudů. V těchto statistikách jsou údaje o osobách stíhaných, obžalovaných a odsouzených (podle konkrétních paragrafů trestního zákona) včetně vyhoštěných, obviněných a odsouzených ve věznicích a vazebních věznicích, vše podle státního občanství.

Roční údaje jsou dostupné na stránkách ČSÚ v rámci kapitoly [Kriminalita](#), včetně [metodiky](#).

Sňatky, rozvody, porody a úmrtí

Data jsou z demografických hlášení matričních úřadů. Ročně jsou publikované údaje o sňatcích, rozvodech, živě narozených a potratech osob s jiným státním občanstvím než ČR. Pro sňatky a rozvody nabízejí kombinace státních občanství „muž cizinec-žena ČR“, „žena cizinka-muž ČR“ a „oba cizinci“. Narození cizinci jsou evidováni pouze za svazky, kdy jsou oba rodiče cizinci, nejsou zahrnuty údaje o novorozencích ze smíšených párů.

Data jsou dostupná na stránkách ČSÚ v rámci kapitoly [Demografické události cizinců](#).

Naturalizace (získání občanství)

O udělení občanství rozhoduje Ministerstvo vnitra České republiky. Nabytí českého občanství bylo možné v návaznosti na dvě legislativní úpravy – již neplatného zákona č. 193/1999 Sb., o státním

²⁶ Jsou to osoby samostatně výdělečně činné (OSVČ), studenti, rodinní příslušníci migrantů ze třetích zemí ale také manželé a manželky občanů České republiky. Viz také <http://www.migraceonline.cz/cz/e-knihovna/pro-migranty-risk-pojistovnam-zisk-kampan-za-zdravotni-pojisteni-migrantu-a-migrantek>, <http://migraceonline.cz/cz/e-knihovna/otevreny-dopis-k-tematu-vykoristovani-cizincu-statem-a-socialnich-prav-pracovnich-migrantu-a-migrantek-dle-smernice-eu-o>



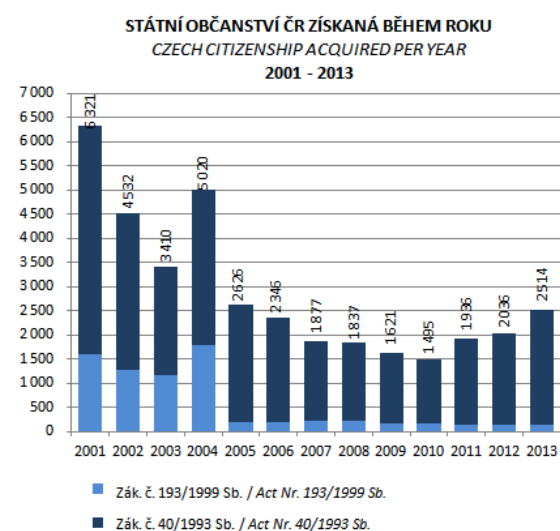
OPERAČNÍ PROGRAM
LIDSKÉ ZDROJE
A ZAMĚSTNANOST

PODPORUJEME
VAŠI BUDOUCNOST
www.esfcr.cz

občanství některých bývalých československých státních občanů a nedávno zásadně [novelizovaného](#) zákona o zákona č. 40/1993 Sb., o nabytí a pozbytí státního občanství České republiky – do statistik nabytí občanství se tak promítají i dopady rozdělení Československa.

Na rozdíl od Eurostatu se v českých statistikách nesleduje podíl cizinců, kteří získávají občanství ('[naturalisation rate](#)' - poměr mezi celkovým počtem cizinců na začátku roku a počtem osob, kterým bylo v daném roce uděleno občanství). Data se dělí podle předchozího státního občanství a způsobu nabytí. Se získáním občanství se cizinci jako specifická skupina ze statistik ztrácí. Migrační původ lze jen ve sčítání lidu a to jak v již zmiňovaných datech o místě narození/místě narození matky, případně volbě [národnosti](#) nebo [jazyka](#) která nicméně více vypovídá o identitě jednotlivce. Ve veřejně dostupných datech se ovšem nerozlišuje, zda se k dané národnosti/jazyku hlásí osoba, která je občanem České republiky nebo cizincem.

Data o naturalizaci jsou dostupná jen na stránkách ČSÚ v kapitole [Nabytí státního občanství ČR](#).



Obr. 7 Nabytí státního občanství ČR

Zdroj: ČSÚ

Závěrem

Statistika migrace nabízí přehled čerpající z poměrně velkého množství zdrojů, přesto je v řadě oblastí limitována. Statistická data pocházejí z několika registrů vybudovaných nikoliv pro účely statistického zpracování těchto údajů, ale především pro potřeby úředníků příslušných resortů. Spolehlivost dat je ovlivněna jejich původem a vznikem, v některých případech nedostupností a neúplností sledovaných parametrů. Roztříštěnost zdrojů dat je spojena s problémem při spojování statistických informací.



OPERAČNÍ PROGRAM
LIDSKÉ ZDROJE
A ZAMĚSTNANOST

PODPORUJEME
VAŠI BUDOUCNOST
www.esfcr.cz

Realizováno v rámci projektu Na práci v ČR, CZ.1.04/5.1.01/77.00030

Realizátor projektu: Multikulturní centrum Praha

Vzájemná nesourodost informací vede k tomu, že jednotlivé údaje vypovídají o různých skupinách cizinců.

Odráží se zde i diskurz, který dominuje současné migrační debatě. V tematických datech sbíraných o migraci jsou silněji zastoupeny represivní prvky (kriminalita, nelegální pobyt a zaměstnání) než data zaměřená na oblast sociální ochrany. Některé podstatné oblasti týkající se migrace a zejména pak integrace nejsou ve statistikách pokryty vůbec. Důsledkem neúplnosti evidenci a omezeného zastoupení migrantů ve specifických šetřeních (podrobněji viz Bernard, Leontiyeva 2013) je nedostatek spolehlivých údajů o důležitých aspektech života migrantů v ČR, jako jsou například zdravotní stav, ohrožení chudobou, bydlení, občanská participace nebo vzdělání, diskriminace (srov. např. data [k integraci na Eurostatu](#)).

Přílišná kontrola a propojování databází může ohrožovat osobní svobodu jednotlivce. Nedostatek základních dat o migraci bohužel v některých oblastech nahrává tvorbě politik, které se spíše než o reálná data opírají o obavy a domněnky, nebo populistickým antiimigračním proklamacím, které se následně obtížně vyvracejí.

Literatura

Anderson, Bridget. 2013. *Us and Them? The dangerous politics of immigration control*. Oxford: OUP.

Anderson, Bridget. 2014. Who Counts as a Migrant? Definitions and their Consequences. *The Migration Observatory*. http://www.migrationobservatory.ox.ac.uk/sites/files/migobs/Briefing%20-%20Who%20Counts%20as%20a%20Migrant_0.pdf

Bernard, Josef, Yana Leontiyeva. 2013. Cizinci jako obtížně dosažitelná populace. *Data a výzkum – SDA Info* 7 (1): 57-82, <http://dx.doi.org/10.13060/1802-8152.2013.7.1.3>.

Bourdieu, Pierre. 1992. *Language and Symbolic Power*. 1st ed. Cambridge: Polity Press.

Collyer, Michael, Hein de Haas. 2012. *Developing Dynamic Categorisations of Transit Migration*. *Population, Space and Place*, 18 (4): 407-414. ISSN 1544-8452

Český statistický úřad. *Cizinci: Cizinci v ČR*. https://www.czso.cz/csu/cizinci/2-cizinci_uvod

Eurostat. *Migration and migrant population statistics*. http://ec.europa.eu/eurostat/statistics-explained/index.php/Migration_and_migrant_population_statistics



evropský
sociální
fond v ČR



EVROPSKÁ UNIE



OPERAČNÍ PROGRAM
LIDSKÉ ZDROJE
A ZAMĚSTNANOST

PODPORUJEME
VAŠI BUDOUCNOST
www.esfcr.cz

Realizováno v rámci projektu Na práci v ČR, CZ.1.04/5.1.01/77.00030

Realizátor projektu: Multikulturní centrum Praha

Krejčí, Jindřich, Yana Leontiyeva (eds.). 2012. *Cesty k datům. Zdroje a management sociálněvědních dat v České republice*. Praha: Sociologické nakladatelství SLON.

Leontiyeva, Yana, Daniel Chytil. 2012. „Statistiky a výzkumy imigrantů aneb jak srovnávat nesrovnatelné.“ s. 325-353 in Krejčí, Jindřich, Yana Leontiyeva (eds.). *Cesty k datům. Zdroje a management sociálněvědních dat v České republice*. Praha: Sociologické nakladatelství SLON.



OPERAČNÍ PROGRAM
LIDSKÉ ZDROJE
A ZAMĚSTNANOST

PODPORUJEME
VAŠI BUDOUCNOST
www.esfcr.cz

Realizováno v rámci projektu Na práci v ČR, CZ.1.04/5.1.01/77.00030

Realizátor projektu: Multikulturní centrum Praha