



migraceonline.cz
o migraci ve střední a východní Evropě



červen 2009

Remittance zasílané z České republiky a jejich rozvojový dopad Studie

Tereza Rejšková, Robert Stojanov, Pavlína Šolcová, Blanka Tollarová

Abstrakt:

Tato studie má za cíl představit téma remitencí - převodů peněz zahraničních pracovníků (migrantů) do jejich země původu, a to zejména v kontextu rozvojové problematiky. Zaměřuje se na situaci v České republice. V úvodu a třech kapitolách studie představuje problematiku v celosvětovém měřítku, uvádí základní data o remitencích, jejich výzkumu a o jejich místě v rozvojovém paradigmatu (kapitola Roberta Stojanova), mapuje dosavadní výzkumné a politické úsilí v oblasti remitencí v ČR (kapitola Pavlíny Šolcové), a představuje výsledky výzkumné sondy, kterou provedly mezi prosincem 2008 a únorem 2009 autorky Blanka Tollarová a Tereza Rejšková a v níž se ptaly migrantů, jejich sdružení a neziskových organizací na jejich zkušenosti s posíláním remitencí. Výsledky sondy dávají nahlédnout do problematiky posílání remitencí a podhalují některá fakta specifická pro české prostředí. Tato studie vznikla v roce 2009 v rámci projektu „Civil Society Organisations Development Effectiveness“, hlavního projektu Českého fóra pro rozvojovou spolupráci FoRS a jeho členů (včetně MKC) k českému předsednictví Evropské unii.

A) Proč remitence? Rozvojový potenciál remitencí a role neziskových organizací

Tereza Rejšková
Multikulturní centrum Praha

A1. Úvod

Tato studie má za cíl představit v kontextu rozvojové problematiky téma remitencí, převodů peněz zahraničních pracovníků (migrantů) do jejich země původu. Zaměřuje se na situaci v České republice a představuje výsledky výzkumu mezi migranty a neziskovými organizacemi.

Jak ovšem téma remitencí souvisí s problematikou rozvojové spolupráce a jaké je místo této studie mezi ostatními studii zkoumajícími efektivnost organizací občanské společnosti? Část odpovědi nalezneme v textu Roberta Stojanova, který představuje dnes rozšířený pohled na remitence jakožto účinný nástroj hospodářského rozvoje méně vyspělých zemí. Tento pohled je opodstatněný již z pohledu na číselné údaje. Světová banka vypočítala celkový objem remitencí plynoucích do rozvojových zemí v roce 2008 na 305 miliard amerických dolarů¹. Toto ohromné číslo převyšuje částku, která je stejným zemím určena ve formě rozvojové pomoci² nebo přímých zahraničních investic. HDP některých zemí je na remitencích závislý. Přestože nelze tvrdit, že remitence pouze zvyšují míru blahobytu v zemích původu (část z nich je určena na splácení dluhu vynaloženého na migraci, remitence navíc přinášejí z makroekonomického hlediska zemím původu i jisté nevýhody), jsou nepopíratelně důležitým aspektem rozvoje.

Stručně řečeno, rozvojový potenciál remitencí lze zvyšovat jak v zemích cílových tím, že se bude usilovat o maximální snížení ztrát z vydělaných peněz (především snížení poplatků za mezinárodní převod, ale také například omezení ztrát způsobených odvody z mezd zprostředkovatelům práce), tak v zemích původu tím, že rodinám migrantů budou zpřístupněny služby umožňující peníze získané formou remitencí výhodně investovat či uložit a netratit kvůli nedostupnosti finančních služeb. Jak totiž na nedávném semináři podotkl zástupce Světové banky Donald F. Terry: „*Je drahé být chudý*“.

Proč se remitencemi zabývat právě v České republice? Česká republika se stala imigrační zemí, kam přichází velké množství migrantů za prací, v současnosti zde pobývá kolem 440.000 cizinců s dlouhodobým či trvalým pobytem. Mnozí z nich zde vydělávají peníze, z nichž část posílají svým rodinám a přátelům do země původu ve formě remitencí. Problematika remitencí je však komplexní, propojuje rozvojovou a migrační politiku a navíc v ní spatřujeme velký potenciál, neboť se o remitence v současnosti začínají zajímat různí aktéři: ministerstva (především Ministerstvo financí), Český statistický úřad, Česká národní banka, komerční banky, akademické instituce a také neziskové organizace, které pracují s migranty a mají s nimi často bezprostřední kontakt. Proto jsme se v rámci projektu FoRS snažili zprostředkovat nezbytnou širší diskuzi mimo jiné seminářem s názvem „Remitence zasílané z České republiky a jejich rozvojový dopad“³. Přestože byl seminář hodnocen jako úspěšný, zůstává otázkou, do jaké míry budou zúčastněné instituce spolupracovat v budoucnosti. Již nyní můžeme říci, že seminář napomohl různým institucím, které spolu normálně příliš nekomunikují (a to i přesto, že jsou to například různé instituce státní správy), seznámit se navzájem se svým zájmem o stejnou problematiku a

¹ http://www.migration.ucdavis.edu/mn/more.php?id=3517_0_5_0

² Například státy Výboru OECD pro rozvojovou spolupráci v roce 2008 poskytly 119,8 miliard amerických dolarů v rámci ODA. < http://www.oecd.org/document/35/0,3343,en_2649_34487_42458595_1_1_1_1,00.html >

³ Záznam semináře „Remitence zasílané z České republiky a jejich rozvojový dopad“ a další informace o něm lze najít na <http://www.migraceonline.cz/remittance/>

zahájit spolupráci, a to i poměrně neobvyklou (například ČSÚ oslovil odborníky z neziskového sektoru). Zdá se, že velkou výhodou toho, že seminář spolupřádaly neziskové organizace, je to, že nepodléhají složitým byrokratickým strukturám, které často znemožňují odborníkům i širší veřejnosti dostat se k potřebným informacím. Příkladem může být fakt, že se pracovníci Ministerstva vnitra dozvídají o tom, že se Ministerstvo financí zabývá remitencemi, přes webové stránky neziskové organizace. Pro neziskové organizace je naopak často žádoucí, aby informace byly co nejlépe přístupné.

Byli bychom zejména rádi, kdyby se nám podařilo vždy prosazovat participaci migrantů na klíčových rozhodnutích ze strany českých institucí. Domníváme se, že neziskové organizace, které často vystupují v roli obhájců práv migrantů a jako prostředníci mezi migranty a státními orgány, mají více možností si mezi migranty získat důvěru a získat je ke spolupráci, a to jak při mapování remitencí tak při případných informačních kampaních či zavádění programů. Nicméně jsme si vědomi, že to může být těžké také kvůli určité neochotě ze strany migrantů o finanční problematice hovořit⁴. Jedním z úkolů neziskových organizací by potom mohlo být snažit se sdružení a individuální zástupce migrantů přesvědčit o užítku, který by mohl pro jejich komunity plynout z aktivní spolupráce např. se státní správou; a zároveň tlačit na státní správu, aby byla ochotna názory migrantů vyslechnout. Migrantů dosud byli z rozhodovacích procesů na úrovni státní správy téměř naprosto vynecháni, což může mít negativní důsledky v tom, že se pro ně vyvinou opatření, o která reálně nebude zájem.

V tomto ohledu mohou neziskové organizace zprostředkovávat stanoviska migrantů i při svých snahách ovlivňovat politická rozhodnutí, s čímž mají mnohé české nevládní organizace již bohaté zkušenosti. V českém prostředí zatím není běžné pro společenství a občanská sdružení migrantů angažovat se na poli tvorby politik, české neziskové organizace by proto mohly těmto organizacím předávat své zkušenosti.

Neziskové organizace často nabízejí migrantům individuální pomoc (právní, sociální, psychologickou) a mají tak možnost poznat realitu z individuální perspektivy migrantů. Orgány státní správy či jiné zodpovědné orgány přístup k těmto mikro-perspektivám často z pochopitelných důvodů nemají, spolupráce s neziskovými organizacemi proto může být i v tomto směru velmi užitečná. Nicméně je potřeba posílit důvěru státní správy vůči neziskovým organizacím a ochotu s nimi spolupracovat jako s partnery.

Dílním úkolem našich aktivit bylo kriticky zhodnotit dosavadní činnost neziskových organizací a jejich potenciál angažovat se efektivně v oblasti remitencí. Oslovili jsme proto téměř všechny české organizace pracující s migranty s dotazem, jaké mají zkušenosti s poradenstvím ve věci posílání peněz a řešením problémů s tím spojených. Většina organizací však toto téma zatím neřeší, zejména proto, že o to migranti neprojevují zájem. Především jsme se zaměřovali na to, do jaké míry by mohly neziskové organizace být zdrojem informací o nejvýhodnějších způsobech posílání a být tak nápomocny rozvojové efektivitě. Některé organizace uvedly, že by se na potenciální informační kampani byly ochotny podílet. Otázkou ovšem zůstává, zda instituce, které nejsou samy migranty vyhledávány za účelem zjištění informací o remitencích, by byly vhodným distributorem takových informací. Neziskové organizace uváděly, že se spíše na ně klienti obracují, když potřebují zjistit, jak naopak mohou jejich příbuzní ze země původu poslat peníze jim ve chvíli, kdy se v ČR ocitnou v nouzové situaci. To podporuje domněnku, že migranti v ČR vyhledávají neziskové organizace zatím především jen v problémových situacích. To do značné míry omezuje pole působnosti neziskových organizací a určitě by bylo dobré snažit se toto nastavení do budoucna změnit. Navíc téma soukromých peněz považují migranti

⁴ Více o míře ochoty migrantů sdílet informace o remitencích v 3. kapitole „Posílání remitencí z České republiky do země původu: Zpráva z výzkumné sondy“

zpravidla za velmi citlivé a nechtějí se o něm šířit ani mezi sebou, natož mezi prakticky cizími lidmi. Pro úplnost je třeba uvést, že jsme se nezaměřovali na projekty, které by v dané souvislosti bylo možné realizovat v zemích původu migrantů (jako například podpora finanční gramotnosti rodin migrantů, napojení na mikrofinanční instituce atd.).

Přestože neziskové organizace mají v této oblasti stále mnohé rezervy, je nesporné, že by mohly být velmi důležitým hráčem na poli zvyšování rozvojového potenciálu remitencí zasílaných z ČR, a to zejména proto, že neziskovým organizacím jde primárně o prospěch migrantů a nejsou zatěžovány jinými motivacemi, jako tomu může být u státních nebo akademických institucí.

A2. Struktura studie

Studie se kromě tohoto úvodu skládá ze tří hlavních částí. V první stati Robert Stojanov představuje problematiku v celosvětovém měřítku, uvádí základní data o remitencích, jejich výzkumu a o jejich místě v rozvojovém paradigmatu.

Ve druhé kapitole Pavlína Šolcová mapuje dosavadní výzkumné a politické úsilí v oblasti remitencí v ČR. Remitence jsou tématem, které začalo být zkoumáno a diskutováno i na mezinárodní úrovni teprve v posledních letech, což má za následek všeobecný nedostatek relevantních údajů. Proto není divu, že ani v ČR toto téma nebylo zatím téměř vůbec zkoumáno.

Poznání situace, počtu posílajících migrantů, způsobu posílání, problémů, se kterými se migranti či jejich rodinní příslušníci v zemích původu setkávají apod., je naprosto klíčové pro zvyšování rozvojového potenciálu remitencí. Proto bylo naší snahou zmapovat současný stav znalostí o remitencích zasílaných z ČR a také využít vlastních etablovaných kontaktů mezi migranty a přispět vlastním výzkumem na základě detailních individuálních rozhovorů, který je jádrem třetí a stěžejní kapitoly této studie. V ní představují autorky Blanka Tollarová a Tereza Rejšková svou výzkumnou sondu, kterou provedly mezi prosincem 2008 a únorem 2009 a v níž se ptaly migrantů, jejich sdružení a neziskových organizací na jejich zkušenosti s posíláním remitencí. Výsledky sondy dávají nahlédnout do problematiky posílání remitencí a poodhalují některá fakta specifická pro české prostředí.

Je třeba nezapomínat na to, že snaha o zvyšování rozvojového potenciálu remitencí a jejich usměrňování je v České republice na začátku. Naším primárním zájmem tedy není hodnotit dosavadní projekty a opatření, nýbrž poznat situaci a vyvarovat se zbytečných chyb do budoucna. Další naší velkou snahou je zprostředkovat informace všem, kteří by se mohli podílet na dalších výzkumech či kteří mají na tématu nějaký zájem tak, aby se jejich síly mohly spojit a předešlo se zbytečnému vynakládání úsilí a finančních prostředků díky nedokonalé komunikaci. Věříme, že naše studie bude cenným příspěvkem k diskusi o efektivním přístupu vůči rozvojovým zemím ze strany vyspělých států a jejich institucí, včetně neziskových organizací.

B) Rozvojový potenciál remitencí - stručná konceptualizace problematiky⁵

Robert Stojanov

Fakulta regionálního rozvoje a mezinárodních studií, Mendelova univerzita v Brně

B1. Úvod

Vztahy mezi mezinárodní migrací a rozvojem představují jedno z nejčastěji zmiňovaných témat současných odborných diskusí rozvojových a migračních studií. Podobně problematika snižování socioekonomických rozdílů prostřednictvím rozvoje ekonomicky méně vyspělých zemí a liberalizace pohybu pracovních sil patří v posledním desetiletí k významným bodům politické agendy. Problematika remitencí patří mezi prominentní témata zmíněných diskusí.

Autor na základě analýzy vybraných sekundárních pramenů dochází k názoru, že dopady mezinárodních migračních proudů v podobě remitencí mají převážně pozitivní vliv na rozvoj ekonomicky chudých regionů. První část příspěvku charakterizuje některé současné trendy mezinárodní migrace. Druhá část stručně analyzuje závěry studií týkajících se dopadů remitencí na rozvoj a chudobu v ekonomicky chudých zemích.

B2. Mezinárodní migrace jako globální fenomén

Migrace obyvatel je proces, který výrazně ovlivňuje dlouhodobý vývoj lidstva. Podle odhadů OSN dosáhl počet mezinárodních migrantů⁶ v roce 2005 počtu 191 milionů, což představuje tři procenta světové populace. Ve srovnání s odhady pro rok 2000 se absolutní počet mezinárodních migrantů v roce 2005 zvýšil o 15 milionů (UNPD 2005)⁷. Tradiční směry a intenzita migračních toků jsou ovlivněny rozdíly v úrovni rozvoje jednotlivých zemí. Rozvojové paradigma, které v sobě zahrnuje ideu pokroku ve smyslu „*situace se vyvíjí k lepšímu*“, tak získává své pevné místo v úvahách o migraci. V tomto směru Skeldon (1997)⁸ upozorňuje na fakt, že v průběhu posledních šedesáti let se sice hodnoty základních indikátorů rozvoje, jako je střední délka života nebo přístup ke zdravotnickým službám či vzdělání, zlepšily pro velké množství obyvatel světa, to ovšem neplatí pro všechny země a regiony. A právě tato skutečnost „nedostatečného“ nebo minimálního rozvoje je výzvou pro další výzkumné aktivity.

Současná éra globální migrace začala na konci 2. světové války a její současné projevy úzce souvisejí se způsoby komunikace a relativně novými možnostmi přepravy, které lépe a rychleji než kdykoliv předtím snižují vliv vzdálenosti mezi zdrojovými a cílovými zeměmi. Klesající ceny telefonních hovorů, zavedení faxu a emailu a klesající ceny mezinárodní dopravy vytvářejí migrantům možnosti být v kontaktu s oblastí původu v reálném čase a intenzivněji. Tím se zmenšuje tlak na přestěhování celé rodiny do nové destinace. Mezinárodní migranti tak mohou získat to nejlepší z obou světů, především získat vysoké příjmy v oblastech s vysokými cenami a

5 Text vznikl také jako součást tematického konceptu 05 výzkumného záměru Mendelovy zemědělské a lesnické univerzity v Brně MSM 6215648904 „Česká ekonomie v procesu integrace, globalizace a rozvoje zemědělského sektoru a služeb v nových podmínkách společného evropského trhu“.

6 Mezinárodní migrant je zjednodušeně definován jako osoba, která přesídlí do země, která je odlišná od země jejího obvyklého pobytu na dobu minimálně jednoho roku.

7 UNPD (2005): *Trends in Total Migrant Stock: The 2005 Revision*. [online]. Population Division of the Department of Economic and Social Affairs of the United Nations Secretariat. New York: United Nations Population Division, 2005. [cit. 2007-05-17]. Dostupné na <http://esa.un.org/migration>.

8 Skeldon, R. (1997): *Migration and Development: A Global Perspective*. Harlow: Longman, 1997.

zároveň tyto příjmy utratit v zemích s nízkými příjmy a nízkými cenami. Kromě toho mají větší šanci si uchovat své kulturní hodnoty či rodinné vazby (Hugo 2003)⁹.

I když největší intenzitu migračních proudů zažívají stále rozvojové země v rámci svých regionů, z pohledu problematiky vztahů mezinárodní migrace a rozvoje je nutné analyzovat především migrační proudy mezi ekonomicky rozvinutými regiony a regiony rozvojovými. Podle Massey et al. (1993)¹⁰ se začínají tyto proudy masivně objevovat od konce 60. let minulého století, kdy přicházejí do západní Evropy, Austrálie a severní Ameriky imigranti z Afriky, Asie, Karibiku a Středního východu.

Odhadovaný absolutní počet mezinárodních migrantů se mezi lety 1960 a 2005 více než zdvojnásobil - ze 75,5 miliónů na 190,6 miliónů. Relativní nárůst počtu migrantů za stejné období vzhledem k celkové populaci Země je však mnohem skromnější - z 2,5 procenta na 3,0 procenta - a za poslední dvě desetiletí se tento poměr příliš nezměnil (viz Tab. B.1).

Tabulka B.1 Odhadované počty mezinárodních migrantů ve světě a jejich procentuální podíl na celosvětové populaci (1960 - 2005)¹¹

Rok	Odhadované počty mezinárodních migrantů	Podíl mezin. migrantů na světové populaci (%)
1960	75 463 352	2,5
1965	78 443 933	2,4
1970	81 335 779	2,2
1975	86 789 304	2,1
1980	99 275 898	2,2
1985	111 013 230	2,3
1990	154 945 333	2,9
1995	165 080 235	2,9
2000	176 735 772	2,9
2005	190 633 564	3,0

Zdroj: Data z UNPD (2005)

Největší počet mezinárodních migrantů žije v Evropě (více než 61,1 mil.), která je následována Asií (53,3 mil.), Severní Amerikou (44,5 mil.) a Afrikou (17,1 mil.). Obrovský nárůst migrace zaznamenala právě Evropa, relativní počet migrantů se zvýšil dvakrát, z 18,9 % v roce 1960 na 33,6 % v roce 2005, ale absolutní počet se zvýšil téměř čtyřikrát (UNPD 2005).

Globalizační procesy za několik posledních desetiletí dokázaly sehrát významnou úlohu ve změně forem mezinárodní migrace. Za nejdůležitější bývá označováno posílení vlivu *pull* faktorů na stejnou rovinu *push* faktorů. Migrační proudy už nejsou vyvolány pouze kombinací chudoby, demografických tlaků a jiných *push* faktorů, ale také *pull* faktory - lákadly komfortu západních zemí známých z filmů a televizních pořadů, zábavy a konzumního zboží dostupného na místních trzích. Migrantů si tak mohou přát zvýšit kvalitu svého života nejen po ekonomické stránce, ale také v sociální a kulturní rovině (IOM 2003)¹².

9 Hugo, G. (2003): *Circular Migration: Keeping Development Rolling?* [online]. Washington, DC: Migration Information Source, The Migration Policy Institute, June 2003. [cit. 2007-07-17]. Dostupné na <http://www.migrationinformation.org/Feature/display.cfm?ID=129>.

10 Massey, D.S., et al. (1993): Theories of International Migration: A Review and Appraisal. *Population and Development Review*, Vol. 19 (1993), No. 3, pp. 431-466.

11 Uvedená data v tabulce jsou vždy k 1. červenci.

12 IOM (2003): *World Migration 2003: Managing Migration - Challenges and Responses for People on the Move*. Geneva: International Organization for Migration, 2003.

Poměrně nově zkoumaným migračním fenoménem je vzrůstající počet žen v proudech mezinárodní migrace. Ženy v současné době představují téměř polovinu mezinárodních migrantů a dominují v migračních proudech směřujících do ekonomicky rozvinutých zemí. Zároveň však patří mezi nejvíce zranitelné skupiny migrantů, především v oblasti porušování lidských práv. Ženy stále ve větším měřítku migrují samy a ve skutečnosti jsou často hlavním živitelem rodiny, kterou zanechaly doma. Očekává se, že tento trend bude pokračovat, neboť se v industrializovaných zemích zvyšuje poptávka po pracovní síle v zaměstnáních, která tradičně vykonávají ženy: domácí práce, ošetrovatelský a pečovatelský servis, úklid, zábavní a sexuální průmysl, maloobchodní prodej a práce v továrnách. Tento nový trend má i své negativní dopady v zemích původu v podobě nárůstu rozvodů, ovdovění, bezdětnosti a samoty. Na druhou stranu jsou zde i pozitivní souvislosti, protože mnoho žen má díky své migraci lepší přístup ke vzdělání, větší povědomí o svých právech, lepší možnosti si najít práci a získat tak nové zkušenosti (GCIM 2005)¹³.

Za všeobecně rozšířený názor je považován fakt, že většina migrantů pochází z nejchudších vrstev. Výzkumy dokazují, že to není pravda. Kdybychom připustili hypotézu, že migranti patří mezi nejchudší vrstvy společnosti, museli bychom pak také uznat, že migranty zasílané prostředky ve formě remitencí jsou určeny bohatší neemigrující části populace, což by nedávalo smysl (Skeldon 2002)¹⁴. Ve skutečnosti emigranti obvykle mají vyšší vzdělání než ti, kteří zůstávají v místě původu. Většina migrantů mířících do zemí OECD navštěvovala střední nebo i vyšší školu. Je to přirozené, protože většina migrantů potřebuje mít dostatečné znalosti a finance potřebné k překročení hranice, ať už legálním či nelegálním způsobem. Ti nejchudší obyvatelé nemají většinou ani jedno.

B3. Rozvojové aspekty remitencí

Socio-ekonomické rozdíly mezi rozvinutými a rozvojovými regiony jsou klasickými teoriemi migrace (viz např. Massey et al. 1993) vnímány jako hlavní hnací síla, která „diktuje mezinárodní migraci“ (Drbohlav 2001)¹⁵. A právě vztahy mezi rozvojovými příležitostmi a migračními procesy vytvářejí komplex souvislostí a dopadů, které jsou předmětem současných výzkumů. Problematika rozvojových aspektů remitencí patří mezi přední výzkumná témata.

Celá řada odborných studií považuje remitence za účinný prostředek rozvoje ekonomicky chudých zemí, především jejich venkovských oblastí nebo dokonce za alternativní nástroj rozvoje. Co to však remitence jsou?

Zjednodušeně řečeno se jedná o transfery peněz nebo zboží od migrantů, kteří pobývají v zahraničí. Mezinárodní měnový fond (IMF) ve svých statistikách pracuje se třemi typy remitencí. Obecnou tendencí i v odborné literatuře je používat pojmu remitence ve smyslu první kategorie (Gammeltoft 2002)¹⁶:

- *remitence pracovníků (workers' remittances)* jsou transfery zboží a financí ze strany pracovníků, kteří zůstávají v zahraničí rok nebo déle;

13 GCIM. (2005): *Migration in an interconnected world: New directions for action*. Report of the Global Commission on International Migration. Geneva: The Global Commission on International Migration, October 2005.

14 Skeldon, R. (2002): Migration and poverty. *Asia-Pacific Population Journal*, 2002, Vol. 17, no. 4, pp. 67-82.

15 Drbohlav, D. (2001): *Mezinárodní migrace obyvatelstva – pohyb i pobyt (Alenky v kraji divů)*. In: Menšiny a migranti v České republice: My a oni v multikulturní společnosti 21. století. Praha: Portál, pp. 17-30.

16 Gammeltoft, P. (2002): Remittances and other financial flows to developing countries. *International Migration*, 2002, Vol. 40, no. 5, pp. 181-209.

- *zaměstnanecké kompenzace (compensation of employees)* jsou transakce pocházející od osob, které zůstávají v zahraničí méně než jeden rok;
- *migrační transfery (migrants' transfers)* jsou transfery zboží a financí související s přeshraniční migrací (např. každodenní dojíždění za prací do zahraničí, pendlování).

Dalším způsobem rozlišování mezi jednotlivými typy remitencí je dělení remitencí na základě typu zasílatelů a příjemců remitencí. Na základě toho Carling (2005)¹⁷ identifikuje celkem sedm různých forem remitencí.

1. *Osobní vklady nebo investice* - peněžní transfery určené pro vlastní použití (investiční činnost, spotřebu, obchodní rozvoj, výstavbu domova, zakoupení půdy, úspory a další). Migranti si sami určují využití těchto remitencí.
 2. *Transfery v rámci rodiny* - transfery prostředků rodinným příslušníkům nebo přátelům do zemí původu. Ve většině zemí jsou to nejdůležitější toky remitencí. Často se jedná o pravidelně zasílané prostředky (měsíčně nebo při příležitosti svátků, náboženských slavností, atd.). Tyto remitence slouží k zabezpečení základních potřeb, spotřebě, vzdělání, zdravotní péči. O využití těchto zdrojů rozhodují zpravidla jejich příjemci.
 3. *Charitativní dary* - určené pro charitativní účely, kostely a mešity.
 4. *Kolektivní investice směřující do rozvoje* - nejčastěji transfery prostředků pocházejících od organizací migrantů, které by měly směřovat do rozvoje komunity v zemích původu.
 5. *Daně a odvody* - jedná se o povinné odvody vládním a veřejným institucím, jako jsou školy, nemocnice z důvodu zajištění vzdělání či zdravotnické péče pro členy rodiny a přátele v zemích původu. Zároveň se sem započítávají dobrovolné transfery remitencí (např. podpora domácí vlády) a zaplacené daně od emigrantů.
- 6+7. *Důchody a transfery sloužící k sociálnímu zabezpečení*¹⁸ - sem se počítají regulérní transfery od bývalých zaměstnavatelů, penzijních fondů a vlád zemí, kde byl migrant zaměstnaný.

Remitence v peněžní formě jsou zasílány prostřednictvím velkého množství převodních mechanismů. Carling (2005) zmiňuje sedm metod převodu remitencí:

1. elektronický převod peněz v hotovosti;
2. elektronický převod peněz z jednoho konta na jiné konto;
3. převod peněz za pomoci elektronických (čipových) karet;
4. převod peněz na základě dokumentů vyrobených z papíru (šeky, bankovní směnky, peněžní poukázky);
5. neformální převodní systém peněz¹⁹;
6. osobní kurýři;
7. remitence v naturáliích.

Stejně jako mnoho jiných záležitostí týkajících se migrace jsou i remitence velmi špatně přesně měřitelné. Přestože existují jisté odhady rozsahu zasílaných remitencí, je nutné zdůraznit, že se ve většině případů týkají prostředků zaslaných pouze oficiálními kanály. Přitom na základě

¹⁷ Carling, J. (2005): *Migration Remittances and Development Cooperation*. Oslo: International Peace Research Institute, 2005.

¹⁸ Protože se často jedná o jejich kombinaci, jsou uvedeny pod stejnou kategorií.

¹⁹ Informal Value Transfer Systems (IVTS) jsou známy v různých částech světa pod různými jmény. Mezi ty nejvíce používané patří v médiích občas citovaná *hawala* což v překladu znamená "převod" (Carling 2005).

výzkumů (citovaných v Puri & Ritzema 2001)²⁰, které proběhly převážně v 80. letech minulého století, se odhaduje, že remitence zasílané neformálními kanály kolísají v závislosti na dané zemi v rozmezí 8 až 85 procent z celkového proudu oficiálních remitencí. Tyto prostředky však nejsou zahrnuty ve statistikách vypovídajících o množství zaslaných prostředků.

Z pohledu ekonomického rozložení přílivu remitencí jsou rozvojové země jejich dominantním příjemcem. Konkrétně největším příjemcem jsou země se středním příjmem a naopak nejmenším příjemcem jsou země s nízkými příjmy. Tento poměr se za poslední dekádu nezměnil.

Geografické rozdělení remitencí za posledních devět let ukazuje na nejhorší postavení subsaharské Afriky a naopak na dlouhodobě nejlepší postavení Latinské Ameriky s Karibikem a Východní Asií s Tichomořím (podrobněji viz Tab. B.2). Výrazné změny trendu v blízké budoucnosti nemůžeme očekávat.

Tabulka B.2 Rozdělení remitencí pracovníků, zaměstnaneckých kompenzací a migračních transferů podle jednotlivých regionů v letech 2001 - 2008 (v miliardách USD)

Region	2000	2001	2002	2003	2004	2005	2006	2007	2008*
Východní Asie a Pacifik	16,7	20,1	29,5	35,4	39,2	46,9	52,9	65,2	69,9
Evropa a Střední Asie	12,8	12,4	13,7	15,5	22,2	31,2	38,3	50,4	53,1
Latinská Amerika a Karibik	20,0	24,2	27,9	36,6	43,3	50,1	59,2	63,1	63,3
Střední východ a severní Afrika	12,9	14,7	15,2	20,4	23,0	24,3	25,7	31,3	33,7
Jižní Asie	17,2	19,2	24,1	30,4	28,7	33,1	39,6	52,1	66,0
Subsaharská Afrika	4,6	4,6	5,0	6,0	8,0	9,4	12,9	18,6	19,8
Rozvojové země	84,2	95,2	115,5	144,3	164,4	194,8	228,7	280,7	305,3
Svět	131,5	146,8	169,5	207,3	234,9	267,8	306,6	370,8	397,0

* odhad

Zdroje: World Bank (2009)²¹

Statistiky jasně ilustrují zvyšující se úlohu remitencí v ekonomikách rozvojových zemí. Jaké jsou však vztahy mezi remitencemi, rozvojem a chudobou v oblastech původu migrace? Tato zajímavá problematika je natolik komplexní a obsáhlá, že nemůže být širěji rozebrána v této kapitole. Nicméně, pojďme se podívat na závěry několika studií od uznávaných autorů.

Remitence přirozeně přispívají ke zvýšení prosperity jejich příjemců s určitým rozvojovým dopadem na místní úrovni prostřednictvím klasických multiplikačních efektů, i když jsou „jen“ určeny na spotřebu. Proto i tento způsob užití remitencí je možné do jisté míry považovat za nástroj rozvoje vzhledem k sekundárním dopadům zvýšené spotřeby například na vytváření místních pracovních příležitostí. Také studie autorů Adams & Page (2003)²² statisticky dokazují pozitivní dopad remitencí na snižování chudoby v rozvojových zemích a přitom nerozlišují, jakým způsobem tyto remitence byly použity. Kromě toho, remitence používané na novou

20 Puri, S. - Ritzema, T. (2001): *Migrant Worker Remittances, Micro-finance and the Informal Economy: Prospects and Issues*. Working Paper, 21. Geneva: Social Finance Programme, International Labour Office, 2001.

21 World Bank (2009): *Remittances dataset*. [online]. World Bank staff estimates based on the International Monetary Fund's Balance of Payments Statistics Yearbook 2008, updated on March 2009. [cit. 2009-05-06]. Accessed at <http://go.worldbank.org/SSW3DDNLQ0>

22 Adams, R. H. - Page, J. (2005): Do international migration and remittances reduce poverty in developing countries? *World Development*, 2005, Vol. 33, no. 10, pp. 1645-1669.

výstavbu infrastruktury, škol, komunitních center, domů atd. zlepšují nebo modernizují místní ekonomické aktivity nebo umožňují vznik nových podnikatelských subjektů. Ty tak mohou být progresivním impulsem, který umožní nastartovat či udržet rozvoj.

Ellis (2003)²³ uvádí konkrétně pět základních způsobů, jak migrace a remitence mohou napomoci snížení zranitelnosti a chudoby obyvatel. Remitence především umožňují:

1. investovat do půdy nebo jejího zkvalitnění;
2. nákup zemědělských vstupů v hotovosti (např. nájemná práce, kontrola nemocí) s cílem používat efektivnější kultivační metody a dosáhnout vyšších výnosů;
3. investovat do zemědělských nástrojů a zařízení (např. vodní pumpy, pluh);
4. investovat do vzdělání s vyhlídkou lepší perspektivy pro další generace;
5. investovat do majetku (aktiv), s cílem generování zisku v místě bydliště, ale mimo zemědělský sektor (např. rikša, drtička, obchod).

Studie odhalují i negativní atributy migrace a zasílání remitencí. Například Gammeltoft (2002) uvádí, že remitence mohou odsunout nutné strukturální reformy a způsobit nebo zvýšit závislost obyvatel a místní ekonomiky na remitencích. Dalším negativem mohou být sociálně-rodinné aspekty migrace, kdy v rodině chybí jeden z rodičů.

V tomto kontextu i Skeldon (2005)²⁴ upozorňuje, že remitence nemohou být vnímány jako univerzální všelék na zmírnění chudoby. Důvodem je i fakt, že relativně málo lidí migruje přes mezinárodní hranice, a když se už tito lidé rozhodnou stát mezinárodními migranty, často pocházejí z menšího množství oblastí v dané zemi. Proto, podle Skeldona, mezinárodní migrace nemůže být rozhodujícím faktorem v procesu snížení chudoby na národní úrovni.

B4. Závěr

Migrace na národní i mezinárodní úrovni je a po celou historii lidstva vždy byla integrální částí strategie přežití nebo zvýšení kvality života. Restriktivní migrační politiky ze strany ekonomicky vyspělých zemí na tom nic nezmění. Právě jejich důsledkem je nemožnost využít rozvojový potenciál mezinárodní migrace v plné míře, jak ze strany ekonomicky vyspělých zemí, tak i těch rozvojových. Restriktivní politika navíc často přesouvá problémy do oblasti ilegální migrace, která klade vysoké nároky na rozpočty cílových zemí mezinárodní migrace a dále negativně ovlivňuje percepci migrantů v majoritní společnosti (Stojanov & Novosák 2008)²⁵.

Remitence tvoří významný komponent mezinárodních finančních toků a mají značný dopad na ekonomický potenciál z makro- i mikro-ekonomického pohledu (Ellis 2003). Remitence nabízejí zajímavé možnosti, jak stimulovat rozvoj v ekonomicky chudých zemích. Nicméně vztahy mezi oběma tématy jsou velmi komplexní a zahrnují i další složité problematiky, jakými je například migrace kvalifikovaných osob nebo návrat či cirkulace migrantů. Kapitola se proto soustředila pouze na stručnou charakteristiku remitencí a jejich vybraných rozvojových souvislostí s obecným závěrem, že dopady mezinárodních migračních proudů v podobě remitencí mají převážně pozitivní vliv na rozvoj ekonomicky chudých regionů.

23 Ellis, F. (2003): *A Livelihoods Approach to Migration and Poverty Reduction*. Department for International Development (DFID), November 2003.

24 Skeldon, R. (2005): *The Millennium Development Goals and Migration*. Workshop on Migration and Development: Mainstreaming Migration into Development Policy Agendas, Geneva, 2-3 February 2005.

25 Stojanov, R.; Novosák, J. Migrace místo pomoci? Remitence a cirkulace mozků jako nástroje rozvoje. *Mezinárodní vztahy*, Vol. 43 (2008), No. 1, str. 38-77.

C) Co víme o remitencích posílaných z ČR: Dosavadní a plánové výzkumy

Pavína Šolcová

Fakulta regionálního rozvoje a mezinárodních studií, Mendlova univerzita v Brně

C1. Úvod do problematiky

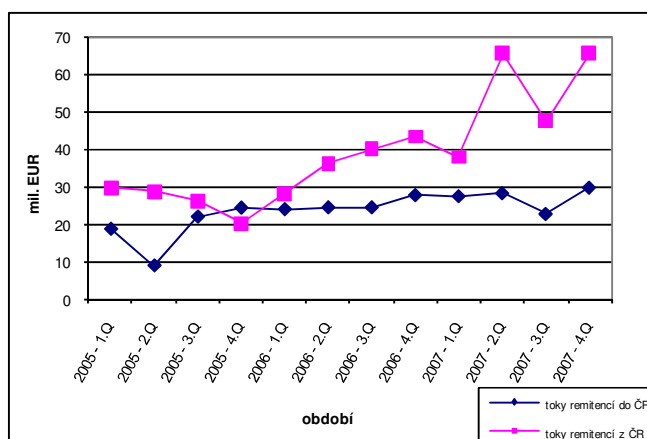
V posledních letech je stále větší pozornost v oblasti rozvojové problematiky a migrace v České republice věnována významu remitencí jako nástroje rozvoje ekonomiky chudých zemí, které jsou z pohledu ekonomického rozložení přílivu remitencí jejich dominantním příjemcem.

Dle statistických informací se ČR v roce 2006 stala odesílatelskou zemí (viz graf C.1). Nejvíce remitenčních plateb bylo v období 2005-2007 směřováno na Slovensko, Ukrajinu a do Vietnamu. ČR se stala atraktivní lokalitou pro migranty z cizích zemí - v roce 2009 bylo na území ČR zaregistrováno kolem 440.000 legálních cizinců, kteří činí asi 4 % celkového počtu obyvatel. Nejvíce cizinců (kromě migrantů ze Slovenska) pochází z Ukrajiny, Vietnamu, Moldávie a Ruska. Podle zprávy Světové banky (více viz níže) v roce 2007 tvořily remitence v ČR kolem 55 mld. Kč, což se rovná 2 - 2,4 % HDP. Z toho 37 % remitencí bylo odesláno na Slovensko, 28 % na Ukrajinu, 11 % do Vietnamu a zbývajících 24 % do Polska, Moldávie, Číny, Mongolska a ostatních zemí. Statistická data, která by mapovala průměrné náklady posílání remitencí, nejsou k dispozici. Odhadované náklady jsou od 6 % do 18 %.

Je otázka, jak se remitenční toky změní v důsledku ekonomické krize. Zatím existují pouze odhady. Podle posledních zpráv Světové banky remitence celosvětově dosáhly 305 mld. dolarů v roce 2008. Toky ze zemí EU narostly o 60 % od roku 2004 (na 25 mld. EUR). V roce 2009 se ale očekává rapidní snížení remitencí zejména v důsledku ztráty zaměstnání mezi migranty. Situace je problematická zvláště v zemích, kde remitenční příjmy tvoří velkou část HDP²⁶.

Tabulka C.1 Remitence průměr 2005-2007 Graf C.1 Vývoj přílivu a odlivu remitencí (2005-2007)

Příliv peněz (%)			Odliv peněz (%)	
Země	Německo	36	Slovensko	37
	Rakousko	25	Ukrajina	28
	VB	24	Vietnam	11
	USA	6	Polsko	9
	Švýcarsko	3	Čína	4
	Další	6	Další	11
	Suma	100	Suma	100



Zdroj: ČNB, zpracoval autor

C2. Výběr dosavadních publikací a výzkumů o remitencích v ČR

Remitence jsou často zmiňovány v odborných článcích či jiných publikacích, avšak ve vztahu k ČR jich prozatím mnoho nenajdeme. V teoretické rovině se remitencemi kromě prací R.

²⁶ Největší příjemci remitencí ve vztahu k HDP jsou Tádžikistán (45 %), Moldavsko (38 %), Tonga (35 %), Lesotho (29 %) a Honduras (25 %).

Stojanova a Novosáka²⁷ zabýval například Ondřej Horký²⁸. Autor kritizuje nedostupnost dat: „Vztahy mezi migrací a rozvojem nejsou zcela jasné především kvůli nedostatku dat ... V České republice nedisponujeme spolehlivými daty o žádném z jevů, a proto lze případné koherence a nekoherence mezi imigrační a rozvojovou politikou jen zhruba odhadnout.“ Ve své práci Horký došel k následujícím doporučením vůči státním institucím v oblasti migrace (remitencí):

- Ministerstvu práce a sociálních věcí ČR (MPSV): kriticky prověřit rozvojový potenciál dočasné migrace v ČR;
- Ministerstvu financí: soustavně sledovat odchozí remitence a vytvářet kvalitní statistiky o jejich objemu a teritoriálním zaměření. Ve spolupráci s bankami a dalšími finančními institucemi usnadňovat převod financí do zemí původu migrantů;
- Ministru pro lidská práva a národnostní menšiny: Usilovat o získání statutu pro významné národnostní menšiny z rozvojových a transformujících se zemí, které jej dosud nedosáhly. Ve spolupráci s dalšími aktéry zapojit diaspory do programu rozvojové spolupráce.

Podle Marie Říhové z Mezinárodní organizace pro migraci (IOM) by pátrání po výzkumných projektech o remitencích do roku 2007 byla zbytečná práce, jelikož žádné takové projekty většího rozsahu neexistují. Její slova potvrzuje i Yana Leontiyeva ze Sociologického ústavu AV ČR. Leontiyeva nicméně zmiňuje **výzkumný projekt na zakázku MPSV** zaměřený především na vzdělanostní a kvalifikační předpoklady migrantů a jejich záměry se usadit v ČR²⁹.

Tento průzkum obsahoval také dvě otázky týkající se remitencí, z nichž bylo možné zjistit:

- Podíl cizinců, kteří posílají peníze do země původu;

Tabulka C.2: Q33. Posíláte peníze do země, odkud pocházíte, své rodině nebo příbuzným? (%)

Ano	62
Ne	38

N = 1011, neodpověděl 1

- Závislost rodiny v zemích původu na posílaných penězích;

Tabulka C.3: Q34. Jak důležité jsou pro Vaši rodinu peníze, které jim posíláte? (%)

Neobejdou se bez těchto peněz, jsou na nich závislí	46
Nejsou na těchto penězích zcela závislí, výrazně jim však zvyšují životní úroveň	44
Zcela by se bez těchto peněz obešli, je to jen přílepení	10

N = 630, neodpověděl 1 (Zdroj: podklad Y. Leontiyeva)

- Posílání remitencí podle vybraných charakteristik respondentů (dle věku, pohlaví, národnosti, apod.).

Y. Leontiyeva uvedla následující hypotézy založené na výsledcích výzkumu:

- Zaslání remitencí závisí na charakteru migrace, plánu migrantů a snaze usadit se v zemi určení;

²⁷ Migrace místo pomoci? Remitence a cirkulace mozků jako nástroje rozvoje. Mezinárodní vztahy. 2008. Stojanov R., Novosák J. a kol. *Development, environment and migrations*. Olomouc 2008. ISBN 978-80-244-1966-4

²⁸ Ondřej Horký. Policy Paper: Jak posílit koherenci českých politik pro mezinárodní rozvoj? Realistický přístup v oblasti migrace, obchodu a zemědělství, červenec 2008, Ústav mezinárodních vztahů. Dostupné na: <http://iom.cz/files/PPKohherencePolitik.pdf>

²⁹ Název projektu: Výzkum záměru cizinců ze třetích zemí, kteří přijíždějí do ČR pracovat na základě povolení k zaměstnání, usadit se dlouhodoběji či trvale v ČR. Doba trvání: 2006 - 2007, Zadavatel: Ministerstvo práce a sociálních věcí, příjemce: Sociologický ústav AV ČR, v.v.i. Hlavní autorka projektu: Mgr. Yana Leontiyeva

- Důležitou roli ve vztahu k posílání remitencí hrají ekonomická situace migrantů a jejich postavení na trhu práce v hostující zemi: výzkum ukazuje, že vysoce kvalifikovaní migranti posílají méně peněz;
- Vedle ekonomických důvodů jsou remittance ovlivňovány situací v rodině, zvláště pak rozvody: odchodem manžela či oddělení rodičů od dětí;
- Starší migranti podporují rodiny v zemích původu častěji než mladší, je však nutné odlišovat mezi tímto faktorem a faktorem situace v rodině;
- Byl zaznamenán výrazný vztah mezi pohlavím a posíláním remitencí: výzkum odhalil, že muži jsou častěji živiteli rodiny než ženy;
- Migranti různých národností mají odlišné chování ve vztahu k remitencím.

Z výzkumu podle autorky výzkumu vyplývá následující doporučení: *“Pokud bereme v úvahu poslední zjištění a fakt, že migranti z různých zemí jsou často diferenciovaně koncentrováni v regionech země destinace, pak výzkumy remitencí měly pokrývat specifické lokality s vysokou koncentrací různých skupin vybraných migrantů (tzn. například, že Vietnamci jsou koncentrováni v jiných regionech než Ukrajinci a Rusové)”*.

Podle Doc. Drbohlava mezi projekty obsahující nepřímo i problematiku remitencí patří studie **„Riziko možného odlivu kvalifikovaných odborníků z České republiky do zahraničí“**³⁰, i když ta se zaměřuje na remittance posílané občany ČR zpět ze zahraničí. Pro oblast remitencí jsou zajímavé otázky spojené se ztrátami a zisky pro země původu (rozsah nákladů na výchovu, vlivy opětových finančních převodů, předávané znalosti apod.) i vlivy na hospodářství a posílení konkurenceschopnosti cílových států v důsledku migrace odborníků. Podobně bychom mohli okomentovat i další projekty zaměřené především na ukrajinskou a ruskou imigraci do ČR. Detailněji se však remitencemi nezabýval žádný z těchto výzkumů.

Klíčovým projektem o remitencích v ČR, který odstartoval větší zájem o tuto problematiku ze strany státu, je **„Zpráva o trhu remitencí v ČR na základě obecných zásad Světové banky (SB) pro mezinárodní služby remitencí (CPSS)“**³¹. V květnu 2008 na žádost Ministerstva financí České republiky (MF) tým SB provedl na základě obecných zásad CPSS - SB³² průzkum trhu remitencí prostřednictvím rozhovorů zejména se zástupci ČSÚ, České národní banky (ČNB), Ministerstva vnitra ČR (MV), MF, IOM, České bankovní asociace (ČBA) a Karlovy univerzity (UK) a určil možná opatření ke snížení nákladů na převod remitencí a obecně k bezpečnějšímu a efektivnějšímu posílání (pozn. autora: hospodářská krize určitě změnila některé dále v textu zmíněné informace):

- **Zástupce ČSÚ** referoval o dlouhé tradici v monitorování platů. Je zde klíčové rozdělení migrantů residentů a neresidentů³³. Zmínil se, že během roku 2008 se chystá příprava revize dat, kalkulace remitencí (běžně spadá pod ČNB, ale tento rok to má na starosti ČSÚ). Informace pro kalkulace se získávají hlavně od MPSV, MV, místních pracovních

³⁰ Závěrečná zpráva projektu IJ 019/04 DP2. Jana Vavrečková, Ivo Baštýř, Ludvík Michalička, Dušan Drbohlav, Jakub Musil - Praha: VÚPSV, v.v.i., 2008. - 114 s. - ISBN 978-80-7416-013-4

³¹ Původní název: World Bank report: Review of the market for remittances in the Czech Republic on the basis of the CPSS - World Bank „General Principles for International Remittance Services“ ze září 2008. V lednu 2007 SB a její Výbor pro platební styk a zúčtování (CPSS, neboli Committee on Payment and Settlement Systems) vydaly Obecné zásady pro mezinárodní služby remitencí, které jsou zaměřeny na cíle veřejné politiky směřující k dosažení bezpečných a efektivních služeb remitencí.

³² Metodologii je možné dohledat v publikaci: The World Bank. General principles for international remittance services. Basel: Press and Communications, 2007. ISBN 92-9131-732-2.

³³ Resident je fyzická osoba, která má na území ČR bydliště, anebo zde pobývá v průběhu kalendářního roku alespoň 183 dní souvisle nebo v součtu doby pobytu.

úřadů, Policie ČR, Ministerstva průmyslu a obchodu, Ministerstva zahraničních věcí a Ministerstva školství. Od roku 2005 se musí v každé firmě evidovat zaměstnaní cizinci - podle dělení na residenty a neresidenty.

- **Česká národní banka** nemá žádné spolehlivé informace o tom, kterými cestami je posílání remitencí zajišťováno. Odhaduje se, že cca polovina se realizuje prostřednictvím bankovního systému a druhou polovinu provádějí další operátoři peněžních transferů. ČNB jedná o této problematice se svými partnery, diskutuje se hlavně o nové metodologii týkající se výpočtu remitencí. Problém remitencí ČNB řeší s centrálními bankami jiných zemí, ale bohužel i ony mají stejný problém. Podle zástupce ČNB: „...je tedy velice obtížné otázku remitencí nějak celkově a správně uchopit.“
- **Představitelé MV** zmínili, že již v letech 2001 - 2002 zahájili projekty ohledně migrace v několika zemích, zahrnutých pod „Eastern Neighbourhood Policy“. Jde především o Moldavsko, Ukrajinu, Srbsko, Západní Balkán, Gruzii, Bosnu a Hercegovinu.
- **Analytický útvar Ministerstva financí ČR** informoval v této souvislosti o novém zákonu o praní špinavých peněz a boji proti terorismu³⁴.
- **Organizace IOM** se otázkou remitencí zabývá na mezinárodní úrovni a za tímto účelem uskutečnila malé mise ve vybraných zemích (Gruzie, Moldavsko, Irák, Mongolsko a Srbsko). S tímto projektem začala IOM cca před 4 lety. Hodnoceny byly pozitivní zkušenosti s prací mezi migranty mj. z Mongolska, Moldavska, Ukrajiny.
- **Představitelé České bankovní asociace** zmínili poznatek, že způsob využití remitencí se liší podle země původu migranta. Například Vietnamci remitence posílají do Vietnamu také z důvodu podnikání.

Výsledky zprávy SB byly prezentovány na veřejném semináři MF v Praze 3.7.2008. Hlavními překážkami oficiálních převodů peněz přes poskytovatele remitenčních služeb³⁵ jsou podle SB vysoké náklady na straně odesílacích i přijímacích zemí; složitá pravidla; ztížený přístup migrantů k bankovním službám; nedostatek spolupráce mezi finančními institucemi v zemích, které remitence generují a které je přijímají; nedostatečná „bankovní infrastruktura“, nízký rozsah finančních služeb a nedostatečná ochrana spotřebitele v rozvojových zemích (koneční příjemci remitencí jsou často ve slabší pozici než bankovní instituce a musí např. přijmout nevýhodné směnné kurzy). Tyto překážky se následně promítají do využívání alternativních či dokonce nelegálních kanálů pro převod peněz, které představují četná rizika pro migranty i pro stát (netransparentnost převodů, ztráta peněz během transakce a praní špinavých peněz).

Zpráva se zaměřuje na posouzení uplatňování pěti hlavních zásad CPSS - SB v České republice. Výběr doporučení uvádí následující tabulka.

Tabulka C.4 Výběr doporučení SB pro ČR dle obecných principů pro mezinárodní služby remitencí

Obecné principy (P 1-5) pro mezinárodní služby remitencí	Doporučení pro ČR
P1 (transparentnost a ochrana spotřebitele): Trh remitenčních služeb by měl být transparentní a s náležitou ochranou	V ČR by se měly provést studie o migrantech (spolupráce úřadů, univerzit, neziskových organizací apod.), které by zmapovaly základní rysy trhu remitencí. Úřady ČR by měly provádět sběr údajů o poplatcích, směnných kurzech

³⁴ Zákon již vyšel ve Sbírce zákonů: Zákon č. 253/2008 Sb. o některých opatřeních proti legalizaci výnosů z trestné činnosti a financování terorismu.

³⁵ V angličtině remittance service providers (RSPs). Instituce či osoba poskytující remitenční transfery jednotlivým migrantům za účelem výdělků se nazývá poskytovatelem remitenčních služeb. RSPs mohou být považovány za podmnožinu poskytovatelů platebních služeb (v praxi se RSPs nezabývají pouze remitencemi ale i jinými transfery).

spotřebitele.	a dalších informací spojených s posíláním remitencí a publikovat je. Zvážit zřízení informační telefonní linky pro migranty či veřejně přístupné databáze o cenách za posílání remitencí. Zorganizovat kampaně a programy finanční gramotnosti.
P2 (infrastruktura platebního systému): Podpora zlepšování infrastruktury platebního systému, která může vést ke zvýšení rozvojového potenciálu remitenčních služeb.	Důležité jsou přísnější požadavky na transparentnost plateb do zemí mimo EU (právní rámec, náklady na posílání remitencí). Prozkoumat možnosti používání platebních karet a co nejvíce prosazovat rozšíření využívání sítí bankomatů a terminálů u RSPs, prozkoumat i možnost platby prostřednictvím internetu a mobilního telefonu. Dosáhnout shody v rámci ČR a zavést jednotnou metodiku pro kalkulaci ceny remitenčních služeb, aby pro migranta bylo zřejmé, co cena obsahuje. Reforma celostátních poštovních služeb včetně modernizace jejich telekomunikační infrastruktury a provozních postupů.
P3 (právní a regulační prostředí): Remitenční služby by měly být podpořeny nediskriminujícím a přiměřeným právním a regulačním rámcem.	Vytvořit právní rámec podle požadavků principů SB - v procesu adaptace právního systému ČR na evropské prostředí. Dokončit připravované reformy a zavést dostatečnou regulaci národních platebních systémů. Přezkoumat možnost vytvoření konkrétních pravidel a postupů pro remitence s mezinárodní platností, a to i pro nečlenské státy EU.
P4 (struktura trhu a konkurence): Konkurenceschopné tržní podmínky, zahrnující příslušný přístup do domácí platební infrastruktury, by měly podporovat oblast remitenčních služeb.	Věnovat pozornost dynamice trhu remitencí na základě v budoucnu provedených průzkumů trhu. Nepřetržitě sledovat, zda jsou požadavky na získání přístupu na trh spravedlivé. Realizovat kampaně zaměřené na zvýšení počtu osob využívajících k posílání remitencí regulované kanály.
P5 (governance a risk management): Remitenční služby by měly být podporovány státem a měl by být zajištěn risk management - např. ochrana spotřebitele, zajištění spolehlivosti remitenčních služeb.	Poskytovatelé remitenčních služeb (RSP) v ČR používají své manuály, příručky a mají vyškolené zaměstnance, ale neexistuje dohled (kromě poskytovatelů, nad kterými přímo dohlíží ČNB), průběžná kontrola nad jejich procedurami. Za tímto účelem by měla být zřízena speciální instituce. Měla by být ustanovena pravidla regulace, která by chránila práva uživatelů remitencí či jiných přeshraničních plateb. Finanční arbitr by měl mít adekvátní pravomoci a oprávnění pro řešení sporů vyplývajících z podvodného jednání nebo platební neschopnosti RSP.

Zdroj: Zpráva SB, zpracovatel autor

Pokud se zaměříme na semináře o remitencích, můžeme jmenovat:

- **Seminář SB** (3.7.2008, místo konání: Praha, MF) na téma „*Remittances in the Czech Republic - A matter of principles*“, který navazoval na předchozí misi představitelů SB v Praze. Cílem prezentace Massima Cirasina (Lead Financial Sector Specialist) bylo představení výsledků výše zmíněné zprávy o trhu remitencí v ČR a následná diskuze.
- **Společný seminář Multikulturního centra Praha (člena FoRS) a MF**³⁶ (24.2.2009, místo konání: Praha, MF) na téma „*Remittance zasílané z České republiky a jejich rozvojový dopad*“ za účasti významných odborníků. Cílem semináře bylo seznámit se s problematikou remitencí v širším kontextu, získat zkušenosti mezinárodních finančních institucí a nevládních organizací s remitencemi, zhodnotit aktuální stav a vývoj této problematiky v ČR, umožnit diskusi mezi jednotlivými aktéry a přispět k většímu povědomí o rozvojovém potenciálu remitencí. Stejně bylo představení výzkumné sondy

³⁶ Seminář byl součástí projektu FoRS k českému předsednictví Evropské unii s názvem „Civil Society Organisations Development Effectiveness“, který je financován Evropskou unií a Ministerstvem zahraničních věcí České republiky. Seminář byl rovněž organizován za finančního přispění Ministerstva financí České republiky. Přepis záznamu semináře viz <http://www.migraceonline.cz/remittance/>.

provedené Blankou Tollarovou a Terezou Rejškovou, která je detailně představena v následující kapitole.

- **Seminář ČSÚ** (3.4.2009, místo konání: Praha, ČSÚ) na téma „*Práce cizinců v ČR a odhad remitencí zasílaných do zemí původu*“. Ze semináře vyplynulo, že v ČR neexistuje ucelená metodika pro získání dat o remitencích. ČSÚ používá 4 fáze modelování propočtu: odhady počtu pracujících cizinců, jejich příjmů a výdajů a úspor, které mohou cizinci posílat do zemí původu. Tyto indikátory u jednotlivých národností ovlivňuje mnoho faktorů: druh činnosti, spotřební chování, délka pobytu, národnostní zvyklosti, apod. Kvalita propočtů závisí na datech a strukturování vstupů (ČSÚ nemá vhodná a dostatečná data kvůli nekoordinovanosti a neochotě poskytovat informace mezi institucemi státní správy).

V prezentaci byla dále zmíněna migrace cizinců v kontextu národních účtů. Pro zachycení vztahu národního hospodářství k zahraničním subjektům v národních účtech a platební bilanci je otázka vývoje migrace velmi důležitá. Zachycení chování cizinců je modelováno z údajů o počtech občanů ČR žijících v zahraničí a cizinců v ČR.

V národních účtech se definují remittance podle Platební bilance, která je charakterizuje jako veškeré transfery domácností domácnostem: čisté příjmy nerezidentským domácnostem od osob pracujících v zahraničí méně než rok, transfery cizinců-rezidentů, transfery ostatních občanů. Bohužel bankovní statistika neumí remittance zachytit, neexistuje evidence u bankovních operátorů - nákup, prodej valut apod. ČNB má pouze evidenci o pohybu peněz přes platební karty.

C3. Další vývoj (nové projekty a studie)

Projekty Ministerstva financí vedené Světovou bankou

Výše zmíněná zpráva SB nastínila obecně narůstající význam remitencí. MF jako zadavatel této studie má zájem doporučení studie následovat. V této souvislosti by měly proběhnout klíčové akce s cílem posílení efektivity, důvěryhodnosti a transparentnosti národního trhu remitencí. SB doporučila pět možných projektů souvisejících s remittencemi: průzkum trhu remitencí, národní databáze remitencí, pomoc při reformě právního a regulačního rámce, vzdělávací kampaně pro migranty, trénink odborných pracovníků. MF se po dohodě se SB rozhodlo realizovat dva projekty, a to průzkum trhu remitencí a národní databázi remitencí.

- Průzkum trhu remitencí - dotazníkové šetření se uskuteční pod vedením SB ve spolupráci s MF, konzuláty a ambasádami. Zpráva bude zveřejněna na semináři, který bude mít za cíl seznámit s daty širokou odbornou veřejnost, zainteresované instituce a migranty.
- Vytvoření národní veřejné databáze zachycující náklady na remittance - detailní sledování toků remitencí a cen za posílání remitencí (včetně směnného kurzu). Výsledkem fungování databáze (aktualizované cca 2 x ročně)³⁷ by mělo být zprůhlednění remitenčních služeb, větší informovanost klientů s možným důsledkem zvyšování konkurence a snižování poplatků. Aktéry projektu budou SB, MF a další zainteresované subjekty.

Podle Donalda F. Terryho (SB) by finální zpráva shrnující výsledky průzkumu trhu remitencí měla být publikována na podzim 2009 a databáze by měla být v provozu na jaře 2010. Přestože se ČR stala atraktivní lokalitou pro migranty z cizích zemí, neexistuje v současné době informační zdroj pro migranty, kde by se mohli dozvědět o cenách remitenčních služeb.

Projekt ČSÚ

³⁷ Databáze se bude tvořit podle metodologie SB, která uvedla do provozu svoji verzi v září 2008. Zde je možné sledovat ceny posílání peněz více jak 120 světovými koridory. Viz <http://remittanceprices.worldbank.org>.

Podle V. Ondruše, ředitele odboru ročních národních účtů ČSÚ, vznikla pod Ekonomickou komisí OSN pro Evropu pracovní skupina³⁸, zaměřující se na dopady globalizace na národní účty, která má do roku 2010 připravit metodické pokyny nejen pro oblast remitencí, ale i pracovní migraci, elektronický či transitní obchod. Vzrůstající význam problematiky remitencí identifikoval i Eurostat. ČSÚ s ním vyjednává o poskytnutí grantu na šetření remitencí v roce 2010, konkrétně zaměřeného na výdajovou stránku chování jednotlivých skupin cizinců. Úřad vytvoří pracovní skupinu z českých odborníků, která se bude výzkumem zabývat.

Projekt UK

Pokud GA ČR schválí záměr Doc. Drbohlava a jeho týmu, bude realizován projekt s cílem zjistit dopady pracovní migrace Ukrajinců v ČR. Práce by měla také pokrývat oblast remitencí - jejich velikost, mechanismy a podmínky, pod kterými jsou získávány, dále pak přenos a finální využití těchto finančních prostředků. Bude použit kvantitativní a kvalitativní výzkum (zejména rozhovory a dotazníky) zaměřený na pracující Ukrajince a jejich rodiny v zemi původu.

C4. Doporučení a kritické názory

Na závěr jsou uvedena vybraná doporučení a kritické reakce ze strany odborníků na proběhlé i budoucí výzkumy a politická opatření v oblasti remitencí.

- **Ve vztahu ke Zprávě o trhu remitencí v ČR** na základě obecných zásad Světové banky (SB) pro mezinárodní služby remitencí
 - Podle L. Vackové (ČSÚ) jsou výsledky zprávy SB o velikosti remitencí v ČR hrubý odhad, jelikož byly odvozeny z nepřesných dat ČNB kvůli neucelené metodice výpočtu remitencí či nedostupnosti dat.
 - ČBA zdůrazňuje, že v některých částech zprávy jsou zjištěné skutečnosti zobecněny natolik, že se stírají značné rozdíly ve fungování remitenčních služeb, úrovni regulace a supervize a rozdíly dané teritoriálními specifiky. Problémy jsou velmi často na straně zemí adresátů a v některých případech by jen stěží mohly být ovlivněny navrhovanými opatřeními. Návrh doporučení ČR má řadu úskalí, převládá modelové vidění a málo je přihlíženo k rozdílům mezi přísně dohlíženými subjekty a ostatními poskytovateli. Měla by být více reflektována skutečnost, že v ČR dochází k implementaci legislativy (Zákon č. 253/2008 Sb. o některých opatřeních proti legalizaci výnosů z trestné činnosti a financování terorismu, případně zákon o platebním styku³⁹), která zásadním způsobem ovlivní podmínky fungování RSP.
 - Podle M. Říhové (IOM) řada legálních migrantů posílá remitence neoficiálními kanály, které jsou ve skutečnosti větší, než je zmiňuje zpráva. V ČR chybí finanční literatura pro migranty a je třeba dále vzdělávat i zaměstnance státních institucí a bank. Ve zprávě není promítnut rozvojový dopad na chudé země a provázanost s rozvojovými projekty.
- **Obecné**
 - Podle M. Říhové je nutné do následujících projektů angažovat i migranty a sledovat v nich i rozvojový potenciál. Leila Rispens-Noel se vyjádřila kriticky k databázi nákladů remitencí v tom smyslu, že i když migranti budou znát cenu posílání peněz přes různé instituce, stejně bude jejich výběr limitován tím, zda daná banka či operátor funguje v oblasti, kam peníze chtějí poslat. Dále je tu těžká otázka, jak zapojit do legálního posílání remitencí i nelegální migranty. Negativní postoj zaujala i k používání

³⁸ Working Group on the Impact of Globalisation on National Accounts. Bližší informace dostupné na <http://www.unece.org/stats/documents/2008.04.wgna.htm>.

³⁹ Obsah návrhu zákona tvoří tři specializované oblasti platebního styku, které se týkají předmětu směrnice o platebních službách, vydávání elektronických peněz a provozu platebních systémů.

nových technologií, jako například mobilnímu bankovníctví, které lze těžko využívat v zemích, kde chybí základní infrastruktura.

Poděkování:

Děkuji M. Říhové (IOM), Y. Leontiyevě (Sociologický ústav AV ČR), Doc. Drbohlavovi (Přírodovědecká fakulta UK), Janě Glogarové (MF) a Leile Rispens-Noel (Oxfam Novib) za poskytnutí informací.

D) Posílání remitencí z ČR do zemí původu: Zpráva z výzkumné sondy

Blanka Tollarová a Tereza Rejšková
Multikulturální centrum Praha

D1. Úvod

Tato kapitola je zprávou z výzkumné sondy zaměřené na remitence posílané migranty z České republiky do zemí původu. Naše sonda umožňuje základním způsobem zmapovat situaci v oblasti finančního trhu pro remitence: ukazujeme, jakým způsobem migranti posílají peníze do země původu, jaké s tím mají náklady a jaké existují alternativy při posílání peněz. Remitence jsou považovány za zajímavé ekonomické a finanční téma, protože celkové odhady peněz, které se jako remitence po světě posílají, jsou ohromující. Naše sonda ukazuje remitence také jako významnou a mnohostrannou sociální hodnotu - migranti jejich prostřednictvím nejen živí své rodiny a příbuzné či zlepšují jejich životní standard, ale remitence také propojují příbuzenstva a dávají jejich vztahům další dimenze. Posledním důležitým tematickým okruhem naší sondy byly možnosti nevládního sektoru ve vztahu k remitencím. Možnosti jeho aktivit mapují poslední části této kapitoly, stejně jako úvod celé studie o remitencích.

V kontextu projektu zaměřeného na rozvojový dopad remitencí jsme se v sondě věnovaly pouze posílání remitencí do rozvojových či transformujících se zemí mimo EU. Již v úvodu je třeba zdůraznit, že tato zpráva nepředstavuje žádný rozsáhlý ani reprezentativní výzkum. Naším cílem bylo především zmapovat terén a pojmenovat některé relevantní dimenze témat souvisejících s posíláním remitencí v České republice v současnosti. Proto svou práci považujeme spíše za pilotní fázi k většímu výzkumu remitencí, který dosud v České republice chybí a ke kterému by naše sonda mohla přinést mnoho podkladů.

D2. Průběh a metoda sondy

Zjišťování informací o posílání remitencí probíhalo 8 týdnů, od prosince 2008 do února 2009.

D2.1 Výzkumná technika

Při plánování sondy jsme od počátku uvažovaly o využití strukturovaných a polostrukturovaných rozhovorů a eventuelně focus groups.

Remitence jsme pro účel sondy definovaly jako finanční prostředky, které migranti posílají do země původu. Nezabývaly jsme se mezinárodními obchodními transakcemi či platbami za zboží v rámci podnikání. Remitence jsme primárně chápaly jako transfery v rámci rodiny a příbuzenstva, a to v podobě pravidelně zasílaných částek, většinou částí ze mzdy migranta, které rodinu v zemi původu živí, nebo v podobě méně častých a nepravidelných finančních převodů zasílaných při rozličných příležitostech.

Dostupná literatura o remitencích a současné trendy rozvojových projektů zdůrazňující opatření, jež by měla migrantům ulehčit posílání remitencí, do značné míry ovlivnily tematické okruhy, na které jsme se zaměřily:

1. Jakým způsobem migranti posílají peníze z ČR do země původu?
2. Jaké jsou náklady na posílání remitencí a kdo je nese?
3. Jaké jsou společenské aspekty posílání a přijímání remitencí? Kdo komu peníze posílá a na co jsou využívány?
4. Jaké jsou možnosti migranty informovat o způsobech posílání peněz, a případně je i ovlivnit či změnit způsob posílání peněz?

Na základě těchto okruhů a částečně na základě dotazníku, který připravila Světová banka pro všeobecný výzkum remitencí, jsme sestavily scénář rozhovoru. V průběhu rozhovoru jsme se ovšem snažily dávat prostor i pro další informace a být otevřené tématům a dimenzím zkoumaného problému, se kterými scénář nepočítal. Protože byl náš vzorek informátorů relativně malý, nezaměřovaly jsme se přímo na zjišťování objemů posílaných peněz. Ptaly jsme se na to, kolik peněz a jak často respondenti posílají, ale předem jsme věděly, že nebude možné na základě malého množství získaných údajů zobecňovat, a tak jsme na tyto čistě finanční informace nekladly velký důraz. Pro mnoho respondentů bylo takové nastavení rozhovoru zřetelně vyhovující. Uvádíme-li ve zprávě některé číselné údaje, je třeba je brát jako příklady, nikoliv jako statisticky relevantní zjištění o remitencích zobecnitelná na populaci migrantů v ČR.

Odpovědi respondentů na otázky jsme zapisovaly přímo v průběhu rozhovoru, v některých případech byla pořízena zvuková nahrávka jako opora pro podrobný zápis výpovědi respondenta.

Důležitým zdrojem informací jsou vedle rozhovorů také terénní poznámky. S mnoha informátory jsme totiž nevedly výzkumný rozhovor podle stanoveného scénáře, ale výběrově jsme od nich získávaly informace, a to osobně, telefonicky nebo emailem. Někteří informátoři pro nás byli prostředníky či gatekeepery (těmi, kteří otevírají dveře k osobám, které poskytnou výzkumný rozhovor nebo informace), zároveň nám však také sdělovali důležité informace. Někteří migranti nám zase nebyli ochotni poskytnout rozhovor, zároveň ale byli ochotni se s námi o některých tématech souvisejících s remitencemi bavit neoficiálně, mimo rámec formálního výzkumného rozhovoru. Důvodů k odmítnutí „oficiální“ pozice respondenta je jistě více, hlavní je nepochybně citlivost všech otázek týkajících se financí migrantů, finančních toků v rámci rodiny a sociálních vztahů, které jsou kvůli financím navázány. Také proto jsme se o mnoha situacích či konkrétních příkladech jednání dozvídaly pouze „z vyprávění“. Respondenti tedy nehovořili o sobě a o své zkušenosti, ale o zkušenostech někoho jiného (i když možná vyprávěli o vlastní zkušenosti). I tento způsob vypovídání o tématu podle nás svědčí o jeho citlivosti: hovořit o někom jiném bylo pro respondenty snazší než hovořit o sobě.

D2.2 Výběr respondentů

Vybraly a oslovily jsme tři kategorie respondentů: 1) zástupce českých nevládních neziskových organizací (NNO), které se zaměřují na pomoc a poradenství migrantům; 2) zástupce organizací a sdružení imigrantů; 3) migranty, kteří posílají peníze do země původu. Do výzkumného vzorku jsme zahrnuly zástupce pěti hlavních státních občanství migrantů v ČR (mimo zemí EU): Ukrajinu, Rusko, Moldavsko, Mongolsko a Vietnam. Do vzorku jsme nakonec zařadily i několik respondentů z Běloruska a informátory z Číny.

Výzkumný rozhovor nám poskytlo 17 migrantů, dalších 15 osob nám buď stručně sdělilo své strategie při posílání remitencí nebo nám poskytlo jiné důležité informace (například tlumočníci, zaměstnavatelé migrantů, imigranti, kteří nám zprostředkovali další kontakty). Hovořily jsme s respondenty v Praze, Ústí nad Labem a Plzni.

Získávání respondentů bylo obtížnější, než jsme očekávaly. Poradenské NNO zpravidla o remitencích mnoho nevědí, je to téma, se kterým se nesetkávají, protože se na ně jejich klienti s tímto tématem neobracují. Žádná z oslovených NNO se v problematice nijak zvlášť neangažuje. U zástupců organizací či různých sdružení a firem migrantů jsme byly úspěšnější. Jednak proto, že jejich zástupkyně a zástupci byli sami migranti a tak mají často osobní zkušenost s posíláním remitencí, ale také proto, že mnoho z organizací má profesionální zkušenost s firmami specializovanými na mezinárodní převod peněz.

Individuální migranty jsme kontaktovaly metodou snow-ball přes různé počáteční prostředníky: přes známé, lékaře, tlumočníky, prodavače v obchodech, novináře a další. Pokoušely jsme se najít migranty v různém postavení - pokud jde o délku pobytu, pracovní pozici či začlenění do majoritní společnosti.

Obecně jsme se setkaly s tím, že celkem snadno bylo možné informace o remitencích zjišťovat u zástupců organizací i individuálních migrantů z Ukrajiny a Ruska. U nich jsme nenarážely na nesdílnost či neochotu hovořit o posílání peněz nebo o jejich využití. Větší problémy jsme ale měly u lidí z Asie, v našem případě konkrétně u zástupců organizací i samotných migrantů z Vietnamu, Číny a Mongolska. Zjišťovat potřebné informace bylo obtížné i od reprezentantů jejich komunit, neboť toto téma není zřejmě zvykem zveřejňovat. Většina z informátorů, se kterými jsme hovořily, uváděla, že tyto informace mezi sebou jejich krajané nesdílejí, nepovídají si o nich ani s přáteli, a tak o nich budou těžko mluvit s výzkumníky - zástupci majority. Až na dva individuální rozhovory jsme se musely spoléhat na informace od prostředníků. Informace o remitencích migrantů z Vietnamu, Číny a Mongolska pro nás zjišťovali lidé, kteří mají do komunity přístup: tlumočníci-migranti, migranti, kteří jsou již dobře začlenění do české společnosti, nebo Češi, kteří se pro komunitu angažují.

D3. Posílání remitencí z ČR do země původu

D3.1 Co jsou remitence

V naší sondě se ukázaly jako relevantní dvě podoby remitencí: peníze a předměty. To neznamená, že ostatní formy remitencí nejsou pro migranty v ČR relevantní. Nemůžeme na základě našeho malého vzorku nijak kvantifikovat, jakou část remitencí posílají migranti v penězích a jakou část v podobě věcí, ale výpovědi respondentů ukazují, že jak posílání peněz tak posílání různých předmětů je pro migranty významné a často vzájemně propojené.

Škála předmětů, které se posílají přes hranice jako věcná podoba remitencí, zahrnuje věci, které jsou v zemi původu nedostupné nebo drahé (digitální technika, nadstandardní potraviny, lahůdky), přes drogerii, oblečení, boty, či další zboží denní potřeby až po dárky, drobnosti a pozornosti (typické předměty z domova, křížovky a podobně). Jako silná motivace při posílání věcí se ukazuje kultura daru: velká část migrantů posílá dary pravidelně mnoha lidem z příbuzenstva. Smysl darů není ekonomická výpomoc (přestože tato stránka často není zanedbatelná, dary mohou být velice drahé), ale spíše symbolizuje sociální kontakt a jeho intenzitu. Dalším důvodem je také praktičnost migrantů a předchozí zkušenosti (většinou ze země původu), které je vedou k maximálnímu využívání věcí a k jejich zužitkování ve svých domovech nebo v rámci příbuzenstva.

Někteří migranti srovnávají ceny v ČR a v zemi původu a posílají příbuzným to, co je v ČR zřetelně levnější (olej, drogerie, oblečení z výprodejů). Některé předměty poslané do země původu čeká další distribuce či prodej: například se ve výprodeji nakoupí mnoho párů bot, v rodině migranta si vyberou, které se jim hodí a jsou jim, a další se prodají dál sousedům. Posílání předmětů je tak významnou aktivitou možná proto, že je pevně navázané na další sociální kontakt a svým způsobem zdůrazňuje kvalitní sociální vazby migranta.

D3.1.1 Hranice jsou prostupné oběma směry

Naše sonda ukazuje, že pro mnoho migrantů je také důležitý opačný směr posílání než jen do země původu. I když se tedy rámec projektu soustředí primárně na remitence posílané do zemí původu migrantů, je třeba neopomínat, že někteří migranti jsou - alespoň v určitém období svého pobytu v ČR - finančně podporováni ze země původu. Posílání peněz a věcí oběma směry tvoří

rámec úvah mnoha respondentů o tématu: zatímco někteří migranti skutečně pouze pravidelně posílají část své výplaty domů, pro mnoho dalších je důležité obousměrné posílání a získávání.

Setkaly jsme se s několika hlavními důvody, proč se peníze posílají migrantům do ČR. Jedním z nich může být situace, kdy migranti prodávají v zemi původu majetek a své finance převádějí do místa svého současného pobytu. Dalším důvodem je přímá finanční podpora migrantů. I někteří migranti žijící v ČR jsou finančně podporováni z domova, a to i z chudých zemí, jako je například Vietnam nebo Mongolsko. Děje se tak zejména v případech náhlé ztráty práce, okradení, nemoci nebo jiné nepříznivé situace. Takový migrant pak často využívá služeb rychlého mezinárodního převodu peněz a může z domova dostat peníze na překlenutí obtížného období: na čas, kdy bude hledat jinou práci, na zaplacení ubytovny nebo lékařského ošetření. Někteří imigranti, kteří jsou v ČR trvale usazeni, mají relativně nízké příjmy (například azylantů nebo lidí, kteří pracují v nekvalifikovaných profesích), a tak jsou příbuznými ze zemí původu podporováni pravidelně, a to finančně i věcně.

Mnoho předmětů, které příbuzní posílají migrantům do ČR, jsou věcnou výpomocí: například některé oblečení (prádlo, punčochové zboží) nebo hračky pro děti jsou jinde levnější než v ČR. Zároveň migranti dostávají také dary a pozornosti, které mají spíše identifikační či emocionální smysl: mají rádi „svůj čaj“, chtějí mít na sobě něco z domova („*nosím s sebou kus Běloruska*“). Přestože tyto věcné záсылky nemusejí mít velký ekonomický význam, hovoříme o nich hlavně kvůli jejich kontextu. Většina respondentů podávala obraz o penězích a věcech, které posílají domů, jako o intenzivním obousměrném toku. To, co je pro respondenty podstatné, je svým způsobem cyklická a mnohostranná dynamika pohybu přes hranice.

D3.2 Způsoby posílání remitencí

V předchozí kapitole jsme uvedly, že jsme identifikovaly dvě aktuální podoby remitencí, finanční a věcné. V této sekci se věnujeme hlavně remitencím finančním a finančním institucím, pomocí nichž se peníze dostávají na místo určení. Každý migrant, který posílá peníze, má vlastní strategii, jak optimalizovat převod peněz: jakým způsobem je pošle, zda, kde a na jakou měnu peníze smění, v jaké měně a jakým způsobem si doma peníze vyberou. Ať posílá peníze pravidelně nebo nárazově, ustálí se nakonec na nějaké rutině, kterou považuje za stabilní a jistou. To, jakým způsobem migranti posílají peníze do země původu, závisí na mnoha okolnostech. Množství posílaných peněz je různé a důvody pro výběr způsobu jejich posílání jsou komplexní. Vždy záleží na postavení a zkušenostech migranta v nové společnosti a na tom, kde žije jeho rodina či osoby, které jsou příjemci remitencí.

Mnoho migrantů zjišťuje alternativy, porovnává nabídky finančních společností, zvažuje množství posílaných peněz, dostupnost poboček nebo agentů pro odeslání peněz, související náklady či jednoduchost výběru v zemi původu. Jiní zase dají na to, jak postupují jejich přátelé, příbuzní, krajané. Migranti své zkušenosti pochopitelně sdílejí a konzultují, a tak mnoho zkušeností mezi známými funguje jako norma „jak se to dělá“. Někteří migranti posílají remittance způsobem, který jim poradí nebo dokonce zařídí jejich zaměstnavatel nebo klient (zprostředkovatel práce, často nelegální či pololegální). Některé pracovní agentury začínají zacházet se svými pracovníky „dlouhodobě udržitelně“, zařizují nejen práci a bydlení ale i posílání remitencí, jehož podmínky průběžně optimalizují. Je to pro ně výhodné a navíc tím u pracovních migrantů získávají důvěru a relativní spokojenost. Pracovníci je pak spíše neopustí. Respondenti uváděli, že mnoho migrantů, zejména pokud je jejich úmyslem přechodně v ČR pracovat, vydělat peníze a vrátit se domů, považuje za výhodné nechat se téměř ve všem zastupovat klientem či agenturou a poslouchat jejich příkazy nebo rady. Často se ani nesnaží se v situaci samostatně orientovat, což platí i na trhu s remittencemi.

Základní způsoby posílání remitencí lze rozdělit na tři kategorie podle míry využívání oficiálních a zavedených finančních institucí: 1) oficiální způsob - využívání zavedených finančních společností; 2) neoficiální způsob - fyzické převážení peněz v hotovosti migrantem nebo jinou osobou; 3) smíšené způsoby, které různým způsobem oficiální a neoficiální způsoby kombinují.

D3.2.1 Oficiální finanční instituce: společnosti specializované na mezinárodní převod peněz, banky, pošty

V našem omezeném výzkumném vzorku jsme dosáhly zastoupení patrně nejdůležitějších finančních institucí nabízejících mezinárodní převod peněz. V principu se pro posílání remitencí používají společnosti specializované na mezinárodní převod peněz, banky a pošty. Nepředkládáme zde vyčerpávající přehled těchto společností působících na českém trhu, spíše se snažíme stručně ukázat výrazné charakteristiky a specifika jednotlivých poskytovatelů převodu peněz a důvody, proč si je migranti vybírají při posílání remitencí. Společností, přes které lze oficiálně posílat peníze do zahraničí, je na trhu několik a jsou migrantům (zejména těm, kteří žijí ve městech) relativně dobře dostupné. Dostupnost je kromě ceny právě jedním z důvodů, podle kterého si migranti finanční společnost pro převod svých peněz vybírají.

Společnosti specializované na mezinárodní převody peněz

Tyto společnosti nabízejí jednorázovou službu mezinárodního převodu peněz: klient složí peníze na pobočce nebo agentovi, oznámí jméno příjemce a dostane číslo transakce, které příjemci oznámí. Příjemce se za určený čas na pobočce, smluvním místě nebo u agenta v dohodnuté destinaci prokáže číslem transakce, eventuálně se identifikuje, a peníze si vyzvedne.

Společnosti specializované na mezinárodní převod peněz představují pro migranty jistotu. Někteří migranti tyto společnosti využívají výhradně, jiní pouze občas a jiní dávají přednost neformálnímu způsobu posílání peněz. Ale i ti migranti, kteří posílají peníze neformálně, vědí, že kdyby rychle potřebovali poslat nebo získat peníze a jejich běžný neformální způsob by nebyl k dispozici, mohou kdykoli bezpečně peníze poslat přes oficiálního poskytovatele. Na rozdíl od bank mají tyto společnosti zásadní výhodu: migrant se nemusí při posílání peněz legitimovat, což umožňuje například i lidem v neregulérním postavení využít jejich služby. Navíc samotná specializace na posílání peněz bez nutnosti registrace či využívání dalších smluvních služeb (například bankovního konta), budí u mnoha migrantů důvěru.

Poplatky za mezinárodní převod peněz jsou nastaveny většinou tak, že znevýhodňují posílání malých částek. Poplatky deklarované na internetu zejména za vyšší částky (nad 1.000 \$ a do Asie i u menších částek) se u největších společností pohybují kolem 2,5 - 4 % z posílané částky, u částek nižších je to i 8 - 16 %. Poplatky jsou stanoveny za intervaly (např. poslání 50 - 100 € stojí x %, poslání 101 - 200 € stojí y %) a klesají s množstvím posílaných peněz. Poslání nízké částky navíc ve spodní části intervalu tak může být zpoplatněno skoro až 30 %. Toto vysoké procento zřejmě funguje jako odstrašující a v povědomí mnoha migrantů symbolizuje nevýhodnost využívání těchto společností. Zejména lidé, kteří nemají vlastní konkrétní zkušenost nebo právě jen zkušenost s posláním relativně nevýhodné částky, jsou toho názoru, že všechny poplatky společností pro mezinárodní převod peněz jsou ve výši kolem 20 až 30 %. Celkem logicky je pak hodnotí jako naprosto nevýhodné a tyto společnosti nevyužívají. V tomto hodnocení zřejmě hrají roli také zkušenosti z minulosti, kdy byly poplatky vyšší.

Respondenti, kteří služeb těchto společností využívají, považují poplatky za poměrně adekvátní jistotě a rychlosti převodu. Mnozí pohyb poplatků u konkurenčních společností sledují a snaží se poslat peníze vždy nejvýhodněji. Poplatky platí v naprosté většině odesílatel, jen v případě Mongolska hovořili informátoři o dalších poplatcích, které platí příjemci, a to za převody mezi hlavním městem a kraji.

Zejména migranti, kteří přijeli do ČR především vydělat peníze pro rodinu, jsou velmi citliví na výdaje, které zde mají. Proto se lidé, kteří pravidelně posílají spíše nízké částky (50 - 100 \$), za něž je poplatek relativně vysoký, snaží hledat levnější varianty posílání peněz a společnosti specializované na mezinárodní převod peněz využívat spíše nárazově. I kdyby posílali vyšší částky a poplatky za ně byly nižší, za celou dobu jejich pobytu v ČR budou tvořit poplatky takovou sumu, že raději budou hledat a využívat neformální způsob posílání peněz. Na druhé straně hovoří pro společnosti specializované na mezinárodní převod peněz rychlost a bezpečnost transakce. Pro mnoho migrantů, a právě i těch pracovních, kteří v ČR bydlí na ubytovně nebo v hromadném podnájmu, je nemožné nechávat si z bezpečnostních důvodů peníze u sebe (na ubytovnách se krade, existují gangy, které okrádají migranty těsně po výplatě apod.), a tak je okamžitě posílají domů: poplatek se jim ve srovnání s hrozbou okradení vyplatí.

Vedle poplatků souvisejí s využíváním těchto společností další náklady, a to s převodem mezi měnami. Různé společnosti mají různé strategie, v jakých měnách peníze přijímají nebo vyplácejí. I to vstupuje do rozhodování, zda migranti využijí směnných kurzů těchto společností, nebo zda budou peníze směňovat sami ve směnárnách (a eventuálně posílat neformálně).

Western Union

Velkým a jaksi samozřejmým hráčem na poli remitencí je Western Union. Pro mnoho respondentů, kteří využívají k posílání peněz neformální cesty, je důležité srovnávat vlastní způsob a cenu posílání remitencí právě s nabídkou Western Union. Právě ona je ztělesněním výše uvedené jistoty, že pokud by nebyl dostupný jiný způsob posílání peněz, vždy existuje možnost peníze do zahraničí poslat. Zároveň je to ale tato společnost, o které panuje silné přesvědčení, že její poplatky jsou vysoké. Pobočky Western Union jsou dobře dostupné, společnost spolupracuje s Českou poštou a má tak pobočky i v menších městech. Pobočku má například i na velké vietnamské tržnici SAPA v Praze. Hustá síť poboček společnosti zajišťuje podle respondentů dobrou dostupnost i v zemích, kam se peníze posílají. Za nevýhodu je považováno to, že peníze je často možné vybrat pouze v domácí měně.

Chequepoint

Společnost Chequepoint má zajímavou strategii. Pobočky vytváří v kancelářích již existujících sdružení migrantů nebo firem, které jsou ochotné rozšířit svou činnost o tuto agendu. Jejimi agenti jsou i jednotlivci, například tlumočníci, kteří mají kontakty na další migranty a přístup do komunit. Z výpovědí respondentů vyplývá, že finanční odměna není pro tyto agenti hlavní motivací pro zprostředkovávání převodů. Jako hlavní důvod uvádějí rozšíření kontaktů s migranty a možnost na ně působit. Například občanské sdružení Oberig v Ústí nad Labem nebo Česko-mongolskou společnost v Plzni díky pobočce Chequepoint navštíví daleko více migrantů, zejména těch pracovních, kteří by jinak o nevládní organizaci vůbec nevěděli. Vedle odbavení finanční transakce získají migranti od pracovníků občanských sdružení aktuální informace o životě migrantů v ČR, o možnostech legální práce, bydlení, zdravotního pojištění atd. Výhodou tohoto systému je, že agenti Chequepoint (například v občanských sdruženích migrantů) jsou ochotni přijímat peníze v době, kdy se to hodí migrantům, zejména tedy po skončení pracovní doby či o víkend.

V zemích původu je Chequepoint navázán na směnárný a banky (vlastní nebo smluvní), ve kterých lze peníze vybrat. Dostupnost bank a směnáren, a tedy dostupnost služeb Chequepoint, je podle respondentů horší než u Western Union, ale výhodu spatřují v tom, že si příjemce v bance může podle aktuálních kurzů zvolit, v jaké měně si peníze vybere.

PDW, Anelik

Dvě společnosti, které respondenti charakterizují jako společnosti orientované na rusky mluvící klientelu. Jsou podle nich spolehlivé a v zemích původu dobře dostupné.

MoneyGram a UNISStream

Tyto společnosti zmínilo jen několik informátorů. MoneyGram využívají například migranti z Mongolska, UNISStream je spíše orientován na ruský mluvící klientelu.

Bankovní převody a využití bankovního konta

Poměrně využívanou možností posílání peněz prostřednictvím bank je ukládání peněz na účet u banky v ČR a vybírání peněz v hotovosti prostřednictvím mezinárodní platební karty. Migrant si zde založí konto a zařídí si platební kartu, kterou dá k dispozici příjemcům remitencí. Přestože jsou obvykle poplatky za výběr v bankomatu v zahraničí vysoké, jedná se o relativně jednoduchý a cenově přijatelný způsob posílání remitencí. Některé pracovní agentury nebo zaměstnavatelé migrantů jdou touto cestou i u pracovních migrantů například ve velkých továrnách - vyplácejí mzdu pouze na účet, jehož otevření s bankou předjednejí, a k účtu je vydána mezinárodní platební karta, kterou využívají příbuzní v zemi původu. Tím svým zaměstnancům v podstatě řeší otázku posílání remitencí.

Banky lze pro převod remitencí využívat i jiným způsobem, a to na mezinárodní převody z konta na konto. Tento způsob převodu peněz je podle respondentů využíván spíše jednorázově tehdy, když není jiná možnost. Poplatky za převod jsou podle respondentů vysoké, navíc je třeba vždy znovu zjišťovat, jaké jsou konkrétní podmínky a poplatky u různých bank a jak by převod probíhal. To je pro migranty komplikované a vyplatí se to pouze při posílání velké částky nebo v případě, že peníze je třeba dále odeslat bezhotovostně nebo jinak využít (například při prodeji nemovitosti v zemi původu a nákupu nemovitosti tady). Někteří respondenti měli špatné zkušenosti s neochotou bankovních úředníků zajišťovat převody (například do méně obvyklých měn). Tomu ostatně odpovídají i zkušenosti Světové banky, že pro bankovní ústavy jsou jednorázové mezinárodní převody nezajímavé a nepředstavují pro ně prioritu. Obtížnost a časová náročnost zjišťování podmínek převodu a vysoká cena respondenty od posílání remitencí přes banku spíše odrazují.

Omezení využití banky pro převod remitencí jsou pro některé migranty poměrně podstatná. Mnoho migrantů nemá z různých důvodů v ČR bankovní konto - ještě před několika lety měly banky vůči některým migrantům poměrně diskriminační postoj, a tak měli migranti problémy si konto vůbec založit, banky vyžadovaly různá potvrzení nebo umožňovaly založení konta pouze osobám s trvalým pobytem, nebo bylo vedení účtu velmi drahé. Přestože mnohé banky svůj postoj přehodnotily, mnoho migrantů dodnes služeb bank nevyužívá.

Dalším důvodem, proč migranti nemají konta v bankách, je fakt, že často nejsou zvyklí ukládat peníze v bankách ani v zemi původu. V mnoha zemích původu migrantů se bankovní sektor teprve rozvíjí nebo stabilizuje, banky nemusejí být bezpečné. Například respondenti z Ukrajiny hovořili o tom, že lidé mají často strach nechávat peníze v bance kvůli vysokým poplatkům i kvůli možnému pádu bank, a tak je pro ně bankovní sektor jako takový nedůvěryhodný.

Bankovní převody nejsou podle respondentů pro převod remitencí využívány často také proto, že transakce nejsou tak snadnou, jednorázovou a relativně anonymní službou, jako je to u společností specializovaných na mezinárodní převod peněz.

Poštovní převod peněz

Posílání peněz přes poštu je považováno za drahé, migranti k němu přistupují hlavně, pokud příjemce nemá přístup k jiné instituci než poště. Obecně jsme se setkaly se silnou nedůvěrou k poštovním úřadům, ať šlo o posílání peněz nebo poštovních zásilek (respondenti hovořili o otevírání dopisů, kontrole a ztrátách obsahu).

D3.2.2 Neformální způsoby posílání peněz

Mnoho migrantů posílá podle respondentů remittance neoficiálními cestami, vozí je tedy v hotovosti osobně nebo je posílají po známých, příbuzných nebo po řidičích a cestujících ve veřejných dopravních prostředcích. Považují tento způsob posílání peněz za přirozený a tradiční a alternativy k němu vůbec nehledají. Tímto způsobem se peníze neposílají pouze do blízkých destinací nebo tam, kam jede přímo autobus nebo vlak. Také do velmi vzdálených míst Evropy i Asie posílají migranti peníze přes své známé nebo příbuzné, kteří mají domů cestu a peníze převezou.

Migranti, kteří využívají tento způsob posílání peněz, se pohybují v poměrně širokých sociálních sítích, které jsou v zahraničí mobilizovány a tvoří migrantovo zázemí. Mnoho respondentů uvádělo, že mají tolik známých nebo příbuzných, že není týden, aby někdo nejel domů a nemohl něco odvézt. Vedle pocitu přirozenosti („*když někdo jede do naší země, města, vesnice, tak je přece jasné, že po něm peníze pošlu*“) je dalším důvodem neformálního posílání peněz snaha maximálně snížit náklady. Známým nebo příbuzným se obvykle za převoz peněz nic neplatí. Do některých míst ale jezdí zvláštní kurýři převážející peníze, kterým se určitý poplatek platí (často se složí více lidí, kteří společně posílají i platí kurýra) a kteří mají někdy dokonce za úkol i peníze (výhodně) směnit do dohodnuté měny.

Peníze se posílají neformálně také proto, že významná skupina migrantů nemá důvěru k oficiálním institucím nebo k institucím, které nejsou navázány na krajany. Jasnou výhodou neformálního převozu peněz v hotovosti je převoz peněz v měně podle výběru migrantů: mohou peníze z korun směnit až na místě, nebo již v ČR vyměnit koruny za dolary nebo eura a takto je vyvézt.

Převoz peněz v hotovosti přes hranice např. do zemí bývalého SSSR je v posledních letech jednodušší. V 90. letech bylo třeba na hranicích oznámit výši převážené sumy a peníze proclít. V současnosti je limit pro proclení tak vysoký, že je převážení peněz v hotovosti fakticky bez regulace.

Posílání přes autobus

Pokud peníze nepřevážejí známí, je možné zejména do blízkých zemí bývalého SSSR poslat peníze „po autobusu“. Tehdy peníze převáží přímo řidič nebo cestující, kterého migrant kontaktuje před odjezdem konkrétního spoje. Pokud jsou peníze posílány po řidiči, řidič dostane na službu „přiměřenou“ odměnu, zhruba 100 - 200 Kč za tašku s věcmi nebo 2 - 2,5 % za peníze v obálce. K posílání peněz jsou využívány i firemní autobusy, autobusy vypravené agenturami nebo v podstatě neveřejné linky, o kterých vědí jen určití lidé, příbuzní a známí cestujících.

Po autobusu posílají lidé především peníze i předměty, které patrně převažují. Respondenti, kteří autobusy využívají, považují tento způsob za jistý a bezproblémový, zejména pokud je řidič ze země původu. Čeští řidiči nejsou podle nich často ochotni poslané věci převážet, protože za ně nechtějí nést odpovědnost. Posílání přes autobus je postavené na vzájemné důvěře, že nikdo nevyzvedne cizí tašku nebo obálku. Tato důvěra mezi krajany byla pro mnoho respondentů velmi důležitá a při popisu posílání věcí přes autobus ji často zdůrazňovali a představovala pro ně důležitou pozitivní charakteristiku vlastní skupiny migrantů.

Za nevýhodu posílání přes autobus považují respondenti jisté nebezpečí, že převážené peníze nebo věci může někdo ukrást; buď kvůli přepadení celého autobusu (což je podle výpovědí spíše věcí minulosti) nebo je ukradena jedna věc, taška nebo obálka. Do některých oblastí autobusy zase příliš často nejezdí, takže zatímco někteří respondenti měli pocit, že peníze a zásilky lze posílat dostatečně často a v podstatě kamkoliv, jiní zase nemohli tento způsob využívat tak intenzívně, jak by si přáli. Jako nevýhodu posílání přes autobus uváděli respondenti také to, že příjemci zásilek musejí přijít k autobusu přesně, když přijede na zastávku. Často je třeba na autobus dlouho čekat, protože se zdržel (časově nespolehlivé je zejména překračování hranic), nebo jede v nevhodnou dobu. Na zastávce může také být velká tlačence všech, kdo čekají

zásilku. Přestože posílání přes autobus působí jako dobře fungující instituce, mnoho migrantů jí nedůvěřuje a nevyužívá ji. Zejména ti, kdo jsou zvyklí posílat peníze přes finanční společnosti, považují toto posílání za méně jisté a relativně nebezpečné - řidič za nic nenese odpovědnost, pokud by se peníze ztratily, nelze se nijak dovolat jejich navrácení. Dalším zase přijde problematická neformálnost a určitá nestrukturovanost sociální interakce - cítili by se hloupě, kdyby měli přijít na nádraží nebo autobusovou zastávku a poprosit neznámé lidi nebo řidiče, aby převezli obálku.

D3.2.3 Kombinace formálního a neformálního způsobu posílání peněz

Kombinaci formálního a neformálního způsobu jsme zaznamenali v podobě využívání prostředníka, který peníze pošle přes oficiálního zprostředkovatele. Takto posílají remitence například někteří migranti z Mongolska a principiálně tak funguje i posílání peněz přes klienta, kdy klient, který pracovním migrantům zprostředkovává práci a ubytování, zařizuje jim i pravidelný převod peněz do země původu. Prostředník si za svou práci účtuje poplatek, například 1 % z posílané částky, což náklady na posílání peněz velmi zvyšuje. Prostředníka využívají jak migranti, kteří nechťejí osobně komunikovat s oficiální institucí, tak třeba ti, kteří se z časových důvodů nemohou v otevírací době dostavit do kanceláře finanční společnosti.

D3.3 Rizika a problémy při posílání remitencí

Zejména v 90. letech bylo převážení remitencí v hotovosti riskantní a mnoho migrantů bylo okradeno. Zřejmě naprostá většina migrantů, zejména těch pracovních, převážela peníze autobusem, vlakem nebo autem. Na tyto transfery se zaměřovaly specializované gangy (respondenti většinou hovořili o mafii), které různými způsoby migranty okrádaly: přímo na nádraží před odjezdem autobusu, v noci ve vlaku, na přestupních nádražích, na hranicích. Autobusy byly dokonce přepadány a převážené peníze sloužily jako výkupné. Podle výpovědí respondentů jsou však podobné dramatické zážitky spíše minulostí. Mimo jiné proto, že lidé už tak často nevozí v hotovosti velké sumy a využívají častěji bezhotovostních převodů, ale také proto, že stoupla bezpečnost ve vlacích (ve vlaku jede policie, průvodčí migranty varuje, kupé se dají spolehlivě zamknout) nebo pomohla organizační opatření na nádražích (autobusy na Ukrajinu odjíždějí například z Prahy - Florence z velmi frekventovaných stanovišť, kde by případně zloděje nebo vyděrače vidělo mnoho lidí). Přesto respondenti připouštějí, že se lze stále setkat se situací, kdy se někdo podezřelý na nádraží nebo ve vlaku pokouší od migranta zjistit, zda veze nějaké peníze.

Podle výpovědí našich respondentů se zdá, že v současnosti s posíláním remitencí z ČR nejsou spojeny žádné vážné problémy, které by migrantům výrazně komplikovaly posílání peněz nebo které by ztěžovaly jejich vybírání v zemi původu. Protože naše sonda vychází z výpovědí velmi malého vzorku migrantů, nemůžeme se na tento bezproblémový obraz spolehnout. Je normální, že se všichni lidé snaží prezentovat jako aktéři, kteří dobře zvládají své každodenní problémy a úkoly, a tak i naši respondenti popisovali posílání remitencí jako dobře zvládnutou a optimalizovanou rutinu, se kterou jsou spokojeni. Je k tomu navíc potřeba uvažovat častý postoj migrantů ke svému postavení a svým možnostem v hostitelské společnosti - podmínky berou jako dané a obtížně změnitelné, a tak se snaží v jejich rámci všechno zvládnout a o alternativách příliš neuvažují.

D3.4 Sociální aspekty posílání remitencí

D3.4.1 Příjemci remitencí a množství posílaných peněz

V našem vzorku jsme zaznamenaly pouze výpovědi o zasílání remitencí příbuzným. Nikdo z respondentů nehovořil o transferu peněz mimo rodinu nebo institucím.

Vzhledem k omezenému rozsahu naší sondy zde prezentujeme pouze příklady částek, o kterých hovořili naši respondenti. Nejsou to tedy čísla reprezentující výši remitencí většiny migrantů v ČR, spíše chceme čtenáři uvést konkrétní příklad, v jaké výši se remitence mohou pohybovat. Výše částky, kterou migranti posílají svým příbuzným, závisí na několika okolnostech. Hlavní je důvod posílání peněz: tedy jestli je migrantův příjem hlavním finančním zdrojem rodiny, nebo zda jsou remitence penězi „na přilepšenou“. V našem vzorku respondentů se podařilo dosáhnout zastoupení této dimenze posílání remitencí na poměrně široké škále: od migrantů, jejichž rodiny z remitencí přímo žijí a kterým by příjmy bez remitencí na živobytí nestačily (konkrétně někteří respondenti z Vietnamu, kde jsou například staří lidé zcela závislí na svých dětech), přes lidi, kterým remitence výrazně pomáhají a kteří by bez nich byli velmi chudí (například remitence znásobí nízký příjem na průměrný), až po lidi, pro které jsou remitence přilepšením a zdrojem určitého nadstandardu (pokud lze takový pojem použít, je to nadstandard ve srovnání s ostatními lidmi v zemi původu). Například v Mongolsku je prý vidět na první pohled, která rodina má přilepšení ze zahraničí.

Pracovní migranti, kteří jsou v ČR bez rodiny, se snaží pravidelně posílat co nejvíce peněz (může to být například mezi 10.000 a 15.000 Kč měsíčně). Lidé, kteří posílají peníze občas, u příležitosti svátků, účelově nebo jako nepravidelnou podporu, posílají například částky jako 100, 200, 300 ale i 500 euro nebo dolarů.

Záleží dále na výši příjmu migranta a na jeho výdajích v ČR. Je tedy podstatné nejen kolik vydělá, ale také kolik peněz zde utratí. Mnoho pracovních migrantů je schopno velmi šetřit a žít v ČR jen s minimálními výdaji, někdy dokonce dobrovolně na úkor pohodlí bydlení či kvality jídelničky. Náklady na život v ČR jsou poměrně vysoké - většina migrantů platí vysoký nájem, nejsou-li zaměstnáni, platí i velmi vysoké zdravotní pojištění, a mají samozřejmě i další nutné životní náklady, které se projevují na tom, kolik mohou posílat peněz v podobě remitencí.

Posílané částky se mění, jak se proměňuje rodinná a integrační situace migrantů: zpočátku může například migrant posílat měsíčně polovinu svého příjmu domů, postupně se za ním může ale část rodiny nebo i celá jeho rodina přistěhovat, nebo si migrant najde v ČR partnera či se seznámí s kamarády, se kterými má společné koníčky - a tak se posílané částky snižují, až nakonec posílá jen dvakrát za rok dar vzdáleným příbuzným k některému ze svátků. Finanční výdaje (ať potřebná výše remitencí, tak náklady v ČR) souvisejí i s životním cyklem: například kolik má člověk dětí, jak jsou staré a jaké tedy mají potřeby, zda se jim nakupuje hlavně jídlo a oblečení, nebo se platí vzdělání, mimoškolní aktivity či jiné finančně náročnější investice.

D3.4.2 Využití peněz v zemi původu

Naprostá většina remitencí, o kterých hovořili naši respondenti, se okamžitě spotřebuje. Buď na nákup potravin, oblečení, léků, zdravotní péče, nebo se vloží do nákupu nákladnějšího zboží a služeb, jako je automobil, zaplacení školného, stavební úpravy či stavba domu. Pouze jediný respondent uvedl, že by peníze rád ušetřil a po návratu v zemi původu začal podnikat. O svých penězích tedy uvažuje jako o zdroji investic. Ostatní respondenty svým způsobem překvapovalo, když jsme se ptaly, zda by chtěli peníze investovat nebo šetřit na nějaké využití ve vzdálenější budoucnosti. Strategii využití remitencí lze shrnout citací jedné respondentky: „*žijí tam děti, nezakládají firmy*“.

Zajímavým fenoménem je v tomto ohledu stavba domu v zemi původu. Mnoho respondentů uvedlo, že znají migranty, kteří si staví ve městě nebo vesnici, odkud pocházejí, dům. Dům je ale prázdný, protože jeho majitelé žijí již trvale v ČR a do toho domu se zřejmě nikdy nenastěhují. Přestože si to migranti sami často uvědomují, do domu i nadále investují. Částečně proto, že to dělají i další sousedi, jistě i proto, že peníze investované do nemovitosti považují za lépe uložené či zhodnocené než v bance.

D3.5 Informovanost migrantů o možnostech posílat remitence

Mnoho respondentů bylo přesvědčeno, že migranti si předávají informace o možných či navykých způsobech posílání remitencí hlavně ústně mezi sebou. Informace od krajanů jsou považovány za důvěryhodný zdroj, relativně rychle se šíří a hrají podstatnou roli při rozhodování o tom, jak peníze posílat.

Důležité pro informovanost migrantů jsou inzeráty v novinách - at' v celostátních (např. Annonce), nebo cizojazyčných, které vycházejí pro migranty. Společnosti nabízející mezinárodní převod peněz také distribuují letáky například na cizinecké policii. Respondenti byli většinou přesvědčeni, že pokud lidé noviny nebo nabídky na letácích sledují, jistě se o různých alternativách posílání remitencí dozvědí.

V současnosti neexistuje v ČR žádný centrální informační zdroj, který by umožňoval rychlý a dobře podložený přehled o institucích, které zajišťují mezinárodní převody peněz a o jejich podmínkách. Existují mezinárodní projekty, které umožňují migrantům předem porovnat různé možnosti posílání remitencí a vybrat si ten, který konkrétnímu člověku nejvíce vyhovuje. Migrantů v ČR mohou v současnosti získat informace přes internet na stránkách konkrétní oficiální společnosti, která nabízí mezinárodní převod peněz. Společnosti se ale výrazně liší v tom, jak je jejich internetová prezentace přehledná, jaké konkrétní informace obsahuje a jestli vůbec obsahuje informace o poplatcích za převod peněz či o směnných kurzech.

Informovanost migrantů o alternativách posílání remitencí závisí na více faktorech - jaké je jejich postavení v české společnosti, jaký mají přístup k různým informačním zdrojům včetně internetu, zda internet využívají pro zjišťování informací, zda informace o posílání remitencí z různých zdrojů sledují a zda je vůbec zajímají. Mnoho migrantů vyhledává informace před každým odesláním remitencí, jiní jsou spíše závislí na informacích od svých známých, krajanů či klientů nebo si nechávají převod peněz zprostředkovat a jeho okolnosti dále nezkoumají.

D3.5.1 Využívání NNO jako zdrojů informací nebo jako prostředníků v případě řešení problémů při posílání remitencí

Služby nevládních neziskových organizací (NNO) využívá zřejmě jen menšina migrantů v ČR. Důvodů je více. Mnoha migrantům nejsou NNO dobře dostupné, jsou často jen ve velkých městech nebo mají úřední hodiny v pracovní době migrantů, což může být pro mnoho lidí nevýhodné. Velmi podstatným důvodem, proč někteří migranti NNO nevyužívají, je také fakt, že o nich vůbec nevědí nebo si nedovedou představit, co neziskové organizace vůbec jsou. Například pro migranty ze vzdálené části Asie jsou neziskové organizace nepochopitelné - nejsou ani státní úřad, ani firmy, stojí tedy mimo sféry, které migranti znají, a tak je buď ani nevnímají nebo je ignorují, protože nemají zkušenost, která by jim umožnila práci NNO pochopit a využít. Skutečnost, že NNO své služby poskytují zdarma, migranty často ještě více mate.

Mnoho migrantů se vůbec nedomluví česky ani anglicky, a tak mají ostych oslovit jakoukoliv instituci. Mnohé NNO mají tlumočníky a je důležité, aby o tom faktu migranti věděli a nebáli se organizaci kontaktovat. Zejména pracovní migranti v ČR nepočítají s velkým společenským kontaktem, a tak je ani nenapadne služby NNO využít - bariéra mezi nimi a nabízenou kancelářskou službou je příliš velká. Od informátorky z Mongolska jsme zachytili další důvod nedůvěry v NNO: organizace jsou pro všechny migranty, nejsou pouze pro jednu etnickou homogenní skupinu. S podobným pocitem jsme se setkali také u vietnamských respondentů. Podobné pocity vedou logicky k tomu, že migranti pak nevládní organizace nevyužívají.

Jen jedna pracovnice NNO uvedla, že se klienti ptají na možnosti posílání peněz. A to se podle ní stává zřídka, spíše lidé zjišťují, jak by příbuzní ze zahraničí mohli peníze poslat jim (například

žadatelé o azyl na letišti). V obou případech se jedná o lidi v nouzi, kteří navíc již dříve měli nějaký kontakt s NNO, jako jsou například již uvedení současní nebo bývalí žadatelé o azyl.

Z našich zjištění vyplývá, že migranti vyhledávají NNO jen v případech, kdy se dostanou do problémů, které nedokáží vyřešit sami, a nekontaktují je s věcmi, které jsou součástí jejich běžného života v ČR, tedy i posílání remitencí.

D4. Závěr

Tato sonda poukazuje na mnoho aspektů posílání remitencí a naznačuje oblasti, které je potřeba dále zkoumat, aby bylo možno doplnit zejména informace o množství posílaných finančních prostředků a o jejich využití v zemích původu. Zejména to jsou totiž důležité podklady pro další politická a praktická opatření, která by mohla vést ke zlepšení informovanosti migrantů o alternativách posílání remitencí a jejich efektivnosti. Podpora posílání remitencí se může přímo či nepřímo odrážet v hospodářském a společenském rozvoji v zemi původu migrantů přicházejících do České republiky. Zjištění navíc podhalují provázanost transnacionálních vazeb, které migranti vytvářejí mezi zeměmi původu a zeměmi cílovými, a podporují ideu, ke které se konečně začínají hlásit i migrační studie: migranti svou migrací neopouštějí mentálně, emocionálně, sociálně ani ekonomicky své původní prostředí, ale dynamicky jej dále přes hranice udržují a budují. Obě místa, ve kterých ve své osobní historii žili a žijí, tak propojují. Remitence jsou toho jasným důkazem.

Shrnutí aspektů efektivnosti

Remitence jsou často klíčovým zdrojem financí jak jednotlivých rodin, tak v mnoha případech i celých rozvojových zemí. Z tohoto pohledu hrají **mechanismy** zasílání a přijímání peněz a tedy i výše ztrát či další rizika z převodu remitencí velmi podstatnou roli. Je proto potřeba zaměřovat se jak na informovanost o způsobech zasílání remitencí, tak na optimalizaci podmínek bezpečnosti, efektivnosti i transparentnosti těchto finančních převodů.

V monitoringu i přípravě jednotlivých nástrojů se angažuje mnoho oficiálních i neoficiálních institucí. Druhým důležitým faktorem efektivnosti je proto nutnost **spolupráce mezi jednotlivými aktéry včetně cílových skupin** - tedy migrantů a jejich sdružení.

S předcházejícím bodem úzce souvisí nutnost **pochopení potřeb a motivací migrantů**, žádný mechanismus ani komunikace nebude fungovat bez empatie, vzájemné důvěry a postupného odstraňování lidských i institucionálních bariér.

Role občanských organizací

Ze vztahu ke klíčovým aspektům efektivnosti vyplývá i přidaná hodnota občanských organizací. Zjevně nejdůležitější je jejich možnost bezprostředního kontaktu s migranty, umění naslouchat jejich potřebám a problémům a schopnost hájit jejich zájmy. Jak vyplývá i z předložené studie, nevýznamná je rovněž jejich schopnost propojovat jednotlivé aktéry a podporovat jejich vzájemnou komunikaci a spolupráci.

CSO velmi přispěly ke zviditelnění problematiky remitencí v ČR a k navázání přímé spolupráce mezi relevantními institucemi a organizacemi. Svou úlohu mohou rovněž sehrát při průzkumech týkajících se remitencí a zejména při poskytování informačních nebo právních služeb migrantům a také při podpoře jejich zapojení do přípravy nových politik a nástrojů souvisejících s otázkami migrace. Úspěch bude však vždy záviset na získání a posilování vzájemné důvěry.

Tato studie vznikla v rámci projektu „Efektivnost rozvojové spolupráce organizací občanské společnosti“ za finanční podpory Evropské Unie a Ministerstva zahraničních věcí ČR.



Tereza Rejšková působí v Multikulturním centru Praha jako redaktorka portálu o migraci www.migraceonline.cz. V rámci projektu platformy FoRS koordinovala pracovní téma migrace a rozvoj, včetně realizace semináře o remitencích zasílaných z ČR.

Robert Stojanov bádá a vyučuje problematiku rozvojových a migračních studií. Specializuje se na souvislosti mezi migracemi obyvatel, rozvojem a životním prostředím, a efektivností rozvojových intervencí. V současnosti působí na Mendelově univerzitě v Brně.

Pavλίna Šolcová je doktorandkou a odbornou asistentkou na Mendlově univerzitě v Brně. Remitencím se začala věnovat v dubnu 2008, kdy byla součástí týmu Ministerstva financí ČR, který spolupracoval se Světovou bankou na tvorbě zprávy o trhu remitencí v České republice.

Blanka Tollarová se zabývá sociologií migrace, zejména postavením imigrantů v hostitelské společnosti. V doktorském studiu zkoumala institucionalizovanou pomoc uznaným azylantům v České republice. Externě spolupracuje s Multikulturním centrem Praha.