

MĚSTSKÁ ČÁST PRAHA 2
ÚŘAD MĚSTSKÉ ČÁSTI PRAHA 2
nám. Míru 20, Praha 2

**ODBOR KANCELÁŘ STAROSTKY A VNĚJŠÍCH VZTAHŮ – ODDĚLENÍ KRIZOVÉHO
ŘÍZENÍ A BEZPEČNOSTI**

Č.j.: 2/2-14/13

Výtisk číslo: 1
Počet listů: 48



SOUHRNNÁ ZPRÁVA
O POVODNI
KVĚTEN-ČERVEN 2013

Zpracovali:
Bc. Petr Juřica
oddělení krizového řízení a bezpečnosti

Mgr. Petr Matoušek
vedoucí oddělení

Schválila:
Mgr. Jana Černochová
starostka

OBSAH:

1. Úvod	4
1.1. Povodňová charakteristika	4
1.2. Vodní toky ohrožující MČ Praha 2	4
1.3. Stupně povodňové aktivity	4
2. Hydrometeorologická situace	5
2.1. Popis hydrometeorologické situace před povodní	5
2.1.1. Meteorologické příčiny povodně	5
2.1.2. Hydrologický průběh povodně	5
2.2. Stav před povodní na vodních tocích a rozhodujících vodních dílech	6
2.3. Průběh hydrologických jevů za povodně, kulminační průtoky	6
2.4. Ovlivnění hydrologické situace vodními díly, rozhodující manipulace	6
3. Provedená opatření na ochranu před povodněmi v uceleném povodí	7
3.1. Provozní situace na vodních tocích	7
3.2. Činnost jednotlivých složek, přehled zabezpečovacích prací	7
3.3. Zhodnocení spolupráce s povodňovými orgány dalších stupňů a ostatními účastníky povodňové služby	8
3.4. Vyžádání vojenské a jiné pomoci	9
3.5. Přehled významných záchranných prací (evakuace)	9
3.6. Přehled trvání vyhlášených stupňů povodňové aktivity	9
3.7. Celkové zhodnocení povodňových aktivit v uceleném období	9
3.8. Vyčíslení mimořádných nákladů za povodně	10
4. Důsledky povodně a vzniklé škody	10
4.1. Rozsah rozlivů, zatopené pozemky a objekty	10
4.2. Škody na vodních tocích a objektech s tokem souvisejících	11
4.3. Významné škody a závady na ostatních objektech	11
4.3.1. Dětské hřiště „U Mánesa“	11
4.3.2. Parky a veřejná zeleň	11
4.3.2.a. Práce hrazené z rozpočtu MČ Praha 2	11
4.3.2.b. Práce hrazené z rozpočtu MHMP	11
4.3.2.c. Práce hrazené z rozpočtu MČ Praha 2 a uplatnění plnění na pojišťovně	12
4.3.3. Smluvní partneři – Komwag	12
4.3.4. Bytové domy ve správě MČ Praha 2	13
4.3.5. Čistící prostředky – částka hrazena z dotace MHMP	13
4.3.6. Škoda na bytových domech soukromých subjektů	13
4.4. Vyčíslení ostatních povodňových škod	13
5. Celkové zhodnocení, návrhy na opatření	13
5.1. Vlastní přijatá opatření	13
5.2. Potřeba doplňujících evidenčních a dokumentačních prací	13
5.3. Opatření k odstranění povodňových škod na vodních tocích a objektech	14
5.4. Opatření ke zlepšení spolupráce s ostatními účastníky povodňové služby	14
5.5. Zabezpečení značení nejvýše dosažené hladiny vod	14
6. Přílohy	15
6.1. Mapa nasycení půdy	15
6.2. Úhrn srážek	15
6.3. Radarové mapy srážek	16
6.4. Graf průtoku vody ve Vltavě Prahou	17

6.5.	Graf odtoku vody z VD Hostivař	17
6.6.	Stavy průtoků oznámených SMS zprávou od OS KŠ HMP v m ³ /s	18
6.7.	Mapa rozlivu Botiče na území MČ Praha 2	20
6.8.	Fotodokumentace Botič	22
6.9.	Fotodokumentace Vltava	31
6.10.	Grafické znázornění vlastnických vztahů u Botiče	36
6.11.	Seznam domů postižených podzemní vodou v okolí Botiče.....	38
6.12.	Povodňová kniha – část povodňové knihy	39
7.	Seznam zkratk	48

1. Úvod

1.1. Povodňová charakteristika

Hlavní město České republiky Praha se nachází v oblasti mírného klimatického pásma s pravidelným sezónním cyklem teplot a srážek. Mimo těchto dlouhodobých výkyvů jsou krátkodobé změny počasí způsobovány častými přechody atmosférických front, které od sebe oddělují teplejší a studenější masy a jsou většinou doprovázeny srážkami. V letních měsících se často vyskytují krátkodobé extrémní srážky bouřkového charakteru, které zasahují poměrně malá území. V zimním období mohou nastat tání významná pro vznik povodní prakticky od prosince až do dubna.

Povodeň v Praze v období od 31. 5. 2013 do 16. 6. 2013 byla jednou z několika typů povodní. Jednalo se o tzv. letní povodeň způsobenou regionálními dlouhotrvajícími dešti.

Faktory ovlivňující průběh povodně jsou dány i dalšími hodnotami jako jsou: hodnota kulminačního průtoku, operativním řízením vodohospodářských procesů v době povodní, kapacita a stav koryta toku, způsob zástavby a využívání zátopového území, včasná informovanost o povodňovém nebezpečí a spolehlivá činnost předpovědní hlásné povodňové služby. Připravenost a úroveň prováděných opatření na ochranu před povodněmi povodňovými orgány, správci vodních toků, správci ohrožených nemovitostí a všech dalších orgánů a organizací zapojených do systému ochrany před povodněmi. Dále aktivním ovlivňováním velikosti a průběhu povodně zachycením části povodňové vlny Vltavskou kaskádou. V neposlední řadě informovanost od povodňové služby o dobohové době povodňových průtoků na hlavních tocích a předpovědi Českého hydrometeorologického ústavu.

1.2. Vodní toky ohrožující MČ Praha 2

Vltava a Botič.

1.3. Stupně povodňové aktivity

VLTAVA - stupeň povodňové aktivity	opatření
I. SPA Stav bdělosti	Nastává vydáním 1. výstražné informace Systému informační výstražné služby ČHMÚ, nebo při dosažení hodnoty průtoku na Vltavě v Praze – Malé Chuchli 450 m³.s⁻¹ a vodního stavu 130 cm při nebezpečí přirozené povodně, pokud nebyla vydána 1. výstražná informace Systému informační výstražné služby ČHMÚ. Zaniká, pominou-li příčiny takového nebezpečí.
II. SPA Stav pohotovosti	Vyhlašuje se při průtoku se stoupající tendencí 1000 m³.s⁻¹ , vodní stav 231 cm . Vyhlašují a odvolávají v hlavním městě Praze povodňové komise městských částí a povodňová komise hlavního města Prahy v případě, že nebezpečí přirozené povodně přerůstá v povodeň a dochází k zaplavování území mimo koryto. Vyhlašuje se také při překročení mezních hodnot sledovaných jevů a skutečností na vodních dílech z hlediska jejich bezpečnosti.
III. SPA Stav ohrožení	Vyhlašuje povodňová komise HMP při průtoku se stoupající tendencí 1500 m³.s⁻¹ , vodní stav 308 cm .

BOTIČ - stupeň povodňové aktivity	Průtok v m³.s⁻¹	Vodní stav v cm
I. - stav bdělosti	10	70
II. - stav pohotovosti	15	115
III. - stav ohrožení	35	větší než 179

(Dle MPŘ VD Hostivař jsou pro Botič pod VD Hostivař vymezeny SPA odtokem z nádrže, pro úsek VD Hostivař – ústí do Vltavy)

2. Hydrometeorologická situace

2.1. Popis hydrometeorologické situace před povodní

Měsíc květen 2013 byl jako celek teplotně normální, i když se značnými teplotními výkyvy. Srážkově byl nadnormální, zejména v Čechách, kde spadlo za měsíc 110 mm srážek, což je 167% květnového normálu. Srážky vypadávaly na různých místech při přechodu frontálních systémů od západu, často i v bouřkách. V poslední květnové dekádě se nad střední Evropou postupně vytvářela tlaková níže, která se zde udržela až do konce měsíce. Významné srážky spadly v Čechách v neděli 26. května, pak od 29. května do konce měsíce. Nejvíce byla zasažena západní část území. Hladiny toků v průběhu měsíce května kolísaly v závislosti na lokalizaci spadlých srážek.

Zásobní prostory nádrží byly po pozdním jarním tání (významná sněhová pokrývka na horách až do poloviny dubna) a deštivém květnu poměrně naplněny, např. Želivka 99%, Rozkoš 95%, Lipno 87%, Orlík 91%, Přísečnice 100%, retenční prostory nádrží však byly až na Nechranice zcela prázdné. Povodí byla již k pondělí 27. května v jihozápadní části republiky poměrně silně nasycená a další srážky, které do konce května vypadly, nasycení půdy v Čechách ještě zvýšily. V důsledku toho byl nástup povodní velmi rychlý. (viz příloha č. 6.1.)

2.1.1. Meteorologické příčiny povodně

Koncem května se nad střední Evropou udržovala tlaková níže a počasí u nás určovala s ní spojená okluzní fronta, na které vypadávaly vydatné srážky. Tlaková níže se počátkem června posunula nad východní Evropu, kde se zvolna vyplňovala a ještě ve středu 5. června ovlivňovala východ našeho území. V období od 29. května do 5. června napršelo v Čechách v plošném průměru přes 100 mm, v některých oblastech až 180 mm. Nejvíce srážek bylo ve středních a jižních Čechách a v severních pohraničních horách. (viz příloha č. 6.2.)

Největší denní srážky vypadly během soboty a neděle 1. -2. června. Ovšem klouzavě vybraný největší 24 hodinový srážkový úhrn v průběhu těchto dvou dnů (od 15 do 15 hodin SELČ) jasně vymezuje území, které maximální srážky zasáhly. Na této mapce je pozoruhodné, jak velká oblast jižně od Prahy byla zasažena 24hodinovou srážkou přesahující 100 mm (bílá barva). V této oblasti bylo zaznamenáno nejrychlejší rozvodnění menších toků a nejvyšší dosažená extrémita povodní. (viz příloha 6.3., obr. č. 1,2)

2.1.2. Hydrologický průběh povodně

Na spadlé srážky nejrychleji reagovalo povodí Berounky, které bylo nejvíce nasycené již v týdnu od 27. května. První vzestupy na stupně povodňové aktivity (SPA) byly v noci ze 30. na 31. května na Klabavě, kde byl krátkodobě překročen 3. SPA. Postupně narůstal průtok Berounky, který spolu s odpouštěním vody z Vltavské kaskády vedl již 31. května k dosažení 1. SPA na Vltavě v Praze.

V nočních hodinách dne 1. 6. 2013 byl Středočeský kraj a Praha zasažena nadprůměrnými srážkovými úhrny v místech až 115,4 mm/24 hod (dešťoměr v profilu VD Hostivař), 66,4

mm/24hod (dešť'oměr v profilu Jesenice), 58,2 mm/hod, což způsobilo přeplnění VD Hostivař¹ a po následném maximálním upouštění i vzestup hladiny Botiče.

2.2. Stav před povodní na vodních tocích a rozhodujících vodních dílech

Stav na Vltavě a jejích vodních dílech monitoroval a jeho regulaci prováděl s. p. Povodí Vltavy. Hlavní nádrže Vltavské kaskády (VK) byly zcela naplněny a probíhalo řízené odpouštění. Retenční prostor nádrží VK byl naplněn. Průtok Vltavy Prahou se přes prováděné odpouštění vodních děl a neřízený přítok Berounky zvyšoval až do 3. SPA.

Stav na VD Hostivař monitoroval a regulaci prováděl správce povodí Lesy hl. m. Prahy. Hostivařská nádrž se zcela naplnila a dne 2. 6. 2013 v ranních hodinách začala být odpouštěna. Kolem 15:00 hod. max. odtok 74,49 m³/s, což odpovídalo více jak stoleté vodě ($Q_{100} = 60,3 \text{ m}^3/\text{s}$)²

2.3. Průběh hydrologických jevů za povodně, kulminační průtoky

Vltava - Limnigraf Malá Chuchle vykázal 1. SPA (130 cm) už 31. 5. 2013 ve 12:00 h, 3. SPA (307 cm) byl překonán o 48 hodin později s průtokem 1500 m³/s. V neděli odpoledne byla výška hladiny na 350 cm a průtok přes 1770 m³/s. Výrazně se rozvodnily přítoky Vltavy, zejména Botič a Rokytky. Vltava tak kulminovala v Praze v úterý 4. června v 6 hodin ráno, kdy byl v Malé Chuchli průtok 3210 m³/s při výšce hladiny 545 cm (viz příloha 6.4.). Poté průtok strmě klesal tak, jak se manipulací na Vltavské kaskádě postupně dařilo vyrovnávat neregulované přítoky z Berounky nebo uvolňovat zásobní prostory přehradních nádrží pro avizované nové lijáky. Pod 3. SPA klesla až v sobotu 8. 6. 2013 po poledni, přičemž průtok během tří hodin klesl 1600 na 1250 m³/s. V pondělí 10. 6. 2013 dokonce krátce klesla do 1. SPA, ale nová vlna vody v důsledku dalších dešťů zvedla v úterý 11. 6. 2013 opět do 2. SPA, s maximem „jen“ 240 cm /1008 m³/s. Ale až v neděli 16. 6. 2013 před 3. h ranní klesla voda i pod 1. SPA. (viz příloha č. 6.6.)

Limnigraf v centru Prahy, u Nemocnice Na Františku, zaznamenal nárůst od 300 cm / 500 m³/s v pátek 31. 5. 2013 v noci na 547 cm / 3193 m³/s v úterý 4. 6. 2013 v 07:00 hod, což byla zdejší kulminace.

Botič - Dne 2. 6. 2013 v 08.13 h nastal na Botiči 1. SPA a díky maximálnímu upouštění VD Hostivař v 08:43 h dosáhl průtok hranici 2. SPA. V 09:35 h bylo na Botiči dosaženo 3. SPA. Kolem 19:30 h téhož dne Botič kulminoval (viz příloha 6. 5.). O jednotlivých SPA informuje VD Hostivař dispečink krizového řízení MHMP (dle Manipulačního a provozního řádu pro vodní dílo Hostivař).

2.4. Ovlivnění hydrologické situace vodními díly, rozhodující manipulace

Vltava - vltavská kaskáda zachytila hlavní sílu povodní, vzniklou deštivým počasím do svých zásobních a retenčních prostorů. Regulací odtoku se podařilo zabezpečit, aby se nespojily povodňové vlny řek a přítoků.

Botič - 31. 5. 2013

byl zvýšený přítok do VD Hostivař. Nárůst hladiny na 246,84 m n. m, za účelem udržení provozní hladiny 246,60 m n. m. provedena manipulace na neškodný odtok z nádrže 6,25 m³s-1.

¹ Informace převzaty z Prezentace průběhu povodně VD Hostivař v červnu 2013, autor: ing. Richard Beneš

² Informace převzaty z Prezentace průběhu povodně VD Hostivař v červnu 2013, autor: ing. Richard Beneš

7:30 sklopen jez Marcela. Sklopení jezu Marcela zajišťuje bezpečný průchod zvýšených průtoků do 10 m³s⁻¹ v oblasti staré Hostivaře.

1. 6. 2013

15:00 hladina klesá, hodnota 246,74 m n. m. Odtok z nádrže 4,38 m³s⁻¹ (stanoven odečtem z křivek v MPŘ), odpoledne začíná pršet.

2. 6. 2013

1:00 začíná manipulace na VD Hostivař dle MPŘ. Hladina na úrovni 247,05 m n. m. Odtok z nádrže 7,85 m³s⁻¹ (stanoven odečtem z křivek v MPŘ), začíná plnění retenčního prostoru nátokem z povodí Botiče.

8:00 hladina na úrovni 248,3 m n. m., přítok do nádrže z měřené části povodí 48 m³s⁻¹ (Botič v Průhonicích 28 m³s⁻¹, Pitkovický potok v Benicích 20 m³s⁻¹; celkový přítok do nádrže bude stanoven až na základě vyhodnocení průchodu povodně přes VD). Odtok z nádrže 10,8 m³s⁻¹ (stanoven odečtem z křivek v MPŘ), v retenčním a rezervním prostoru zadrženo 723 tis. m³.

Na nádrži bylo dosaženo těchto SPA:

- I. stupeň povodňové aktivity byl oznámen 2. 6. 2013 v 8:13, informace v souladu s MPŘ nahlášena dispečinku krizového řízení. Odtok z nádrže 10,88 m³s⁻¹ (stanoven odečtem z křivek v MPŘ). Hladina na úrovni 248,36 m n. m.
- II. Podnět k vyhlášení byl předán 2. 6. 2013 v 8:43, informace v souladu s MPŘ nahlášena dispečinku krizového řízení. Odtok z nádrže 22,73 m³s⁻¹ (stanoven odečtem z křivek v MPŘ). Hladina na úrovni 248,61 m n. m. Zaznamenán vzestup hladiny o 20 cm během čtvrt hodiny. Zahájena kontinuální manipulace.
- III. Podnět k vyhlášení byl předán 2. 6. 2013 v 9:35, informace v souladu s MPŘ nahlášena dispečinku krizového řízení. Odtok z nádrže 45,09 m³s⁻¹ (stanoven odečtem z křivek v MPŘ), k odtoku z nádrže není využita kapacita spodové výpusti DN 700. Hladina na úrovni 248,75 m n.m.

11:30 hladina na úrovni 248,95 m n.m., přítok do nádrže z měřené části povodí 48 m³s⁻¹ (Botič v Průhonicích 28 m³s⁻¹, Pitkovický potok v Benicích 20 m³s⁻¹; celkový přítok do nádrže bude stanoven až na základě vyhodnocení průchodu povodně přes VD). Odtok z nádrže 65,89 m³s⁻¹ (stanoven odečtem z křivek v MPŘ), otevřena spodní výpust DN 700.

3. Provedená opatření na ochranu před povodněmi v uceleném povodí

3.1. Provozní situace na vodních tocích

Hladina Vltavy byla po celé období záplav monitorována a aktivně regulována za využití všech prostředků Vltavské kaskády.

Stav na Botiči byl ovlivňován vodním dílem Hostivařské přehrady. Správci toku nedostatečně informovali městské části po směru toku Botiče, a při odpouštění nádrže pustili velké množství vody, která během krátkého časového období, znemožnila včasnou evakuaci obyvatel a majetku (u jiných MČ) a tím ohrozila území záplavami.

3.2. Činnost jednotlivých složek, přehled zabezpečovacích prací

Povodňovou situaci operativně řešil Krizový štáb a Povodňová komise, ve spolupráci s odd. krizového řízení. Dne 31. 5. 2013 bylo prověřeno a aktualizováno spojení na členy povodňové komise a krizového štábu včetně jeho pracovních skupin, kdy členové byli uvedeni v pohotovost.

Před samotnou povodní dne 31. 5. 2013 než nastal 1. SPA, se uskutečnilo předběžné setkání u starostky k zajištění úkolů v případě zhoršující se situaci na tocích. Následně byla svolána porada vedoucích odborů k provedení informování o nastalé situaci. Byla zajištěna hlídková činnost u toku Vltavy a zejména u Botiče. Stav hladiny obou toků byl monitorován. V důsledku vydatných dlouhotrvajících dešťů stoupla hladina Vltavy a extrémně i Botiče. Dne 2. 6. 2013 v 09:10 h pracovník ÚMČ kontaktoval pracovníka údržby vodních prvků v parku Folimanka k provedení demontáže zařízení, dále provozního občerstvení v tzv. „domečku“ k zajištění skladu a mobiliáře. Dne 2. 6. 2013 ve 12:00 h proběhlo první zasedání KŠ a PK MČ Praha 2. V průběhu povodně byl svolán krizový štáb společně s povodňovou komisí celkem 11krát. Vzhledem k rozsahu povodní byl dne 2. 6. 2013 od 21:00 h vládou ČR vyhlášen pro území hl. m. Prahy z důvodu vzniklé krizové situace „NOUZOVÝ STAV“, který byl odvolán od 24:00 h dne 19. 6. 2013.

MP Praha 2 - strážníci MP ve spolupráci s vedoucím OKŘaB MČ Praha 2 provedli dne 31. 5. 2013 uzavření prostor náplavky pod Rašínovým nábřežím. Informovali všechny subjekty, které v této oblasti vyvíjejí činnost, o nebezpečí povodně a úspěšně řídili přístup na náplavku v souvislosti s vyklízením celého prostoru. Po dobu uzavření náplavky prováděli nepřetržitě ve spolupráci s příslušníky Policie ČR monitorování prostoru a dohlíželi na dodržování nařízených omezení. Dále monitorovali vodní tok Botič. Rovněž organizovali ve spolupráci s PČR odtahy ohrožených parkujících vozidel z ulice Sekaninova.

PČR – příslušníci PČR ve spolupráci se strážníky MP prováděli nepřetržitě monitorování prostoru a dohlíželi na dodržování nařízených omezení.

Povodňové hlídky - povodňové hlídky monitorovaly Vltavu a Botič, zejména prostor ohrožený povodní. Na místě prověřovaly provedení opatření podle povodňového plánu.

Centrum sociálních služeb Praha 2 – dvě vozidla CSS P2 pohybující se zejména v oblasti Botiče. Zajišťování informování obyvatel v ohroženém území.

Dobrovolníci – TJ Sokol Praha Královské Vinohrady poskytlo celkem 15 dobrovolníků, dále 5 občanů z Prahy 2, kteří prováděli pytlování (plnění pytlů pískem) a následný rozvoz pytlů na místo možného ohrožení (ul. Sekaninova, Na Folimance, Havlíčkovy sady).

3.3. Zhodnocení spolupráce s povodňovými orgány dalších stupňů a ostatními účastníky povodňové služby

Veškeré informace od OS KŠ hl. m. Prahy zasílané na MČ Praha 2 se týkaly pouze stavu průtoků a opatření na Vltavě, avšak informace o průtoku na Botiči nebyly městské části předány žádné. PK MČ Praha 2 nebyla včas informována o stavu na VD Hostivař a rovněž nebyla informována o nastolení jednotlivých stupňů povodňové aktivity. Monitorování průtoku Botiče bylo zajištěno vlastními silami ve spolupráci s MP OŘ Praha 2. Vše MČ Praha 2 zajišťovala svými silami, kdy k informacím formou SMS ze strany OS KŠ HMP, jakožto vlastníka správce povodí, došlo až po opětovném telefonickém dotazu pracovníků OKŘaB MČ Praha 2 u správce VD Hostivař, tj. ve 14:24 h dne 2. 6. 2013. Další součinnost a spolupráce s povodňovými orgány HMP a sousedních MČ a ostatními účastníky povodňové služby probíhala jinak bez problémů.

3.4. Vyžádání vojenské a jiné pomoci

Vzhledem k rozsahu povodně nebylo nutné vyžádání vojenské pomoci. Bylo využito pomoci dobrovolníků, zajišťující tzv. pytlování, převoz a uložení pytlů s pískem v okolí Botiče v ul. Sekaninova a ul. Na Folimance. Spolupráce byla vedena s Centrem sociálních služeb MČ Praha 2, a dalšími dobrovolníky zajišťující na Praze 2 dobrovolné aktivity k odklizení následků po povodni.

3.5. Přehled významných záchranných prací (evakuace)

Záchranné akce ani evakuaci nebylo nutné organizovat. Vzhledem k průběhu stavu hladiny Botiče a situaci kolem případného rozlivu Botiče, byla pro obyvatele v okolí Botiče vyhlášena pouze dobrovolná evakuace, které nikdo z obyvatel nevyužil.

3.6. Přehled trvání vyhlášených stupňů povodňové aktivity

Vltava – I. SPA nastal dne 31. 5. 2013 ve 13:00 hod.

II. SPA vyhlášen dne 2. 6. 2013 v 05:00 hod.

III. SPA vyhlášen dne 2. 6. 2013 ve 13:45 hod.

Vodní stav klesl pod úroveň I. SPA dne 16. 6. 2013 v 05:00 hod.

Botič – I. SPA nastal dne 2. 6. 2013 v 08:13 hod.

II. SPA vyhlášen dne 2. 6. 2013 v 08:43 hod.

III. SPA vyhlášen dne 2. 6. 2013 v 09:35 hod.

O jednotlivých SPA na Botiči se vedení MČ Praha 2 nedozvědělo, nedostalo žádnou zprávu, až na telefonické vyžádání pracovníka OKŘaB MČ Praha 2 byla první informace o stavu průtoku Botiče poskytnuta zaměstnancem VD Hostivař až ve 14:24 hod., kdy stav průtoku byl již 80 – 90 m³/s, což je několikanásobné překročení III. SPA. Teprve po telefonické urgenci o průtoku Botiče byla ve 14:28 hod. od OS KŠ HMP obdržena SMS s oficiální hodnotou průtoku na Botiči, která činila 80 m³/s. Ve večerních hodinách téhož dne hladina kulminovala a v následujících dnech začala postupně klesat, kdy pod úroveň I. SPA klesla dne 5. 6. 2013 kolem 02:00 h. (viz příloha č. 6.6.)

3.7. Celkové zhodnocení povodňových aktivit v uceleném období

Při povodni na toku Vltavy probíhaly veškeré aktivity v souladu s harmonogramem činnosti povodňové komise MČ Praha 2 obsaženým v povodňovém plánu MČ Praha 2. Na základě povodňového plánu bylo 31. 5. 2013 před dosažením I. SPA realizováno vyklizení a uzavření náplavky pod Rašínovým nábřežím. Podnikající subjekty v prostoru náplavky ihned po vyrozumění o nebezpečí záplav přistoupily k zajištění a ochraně svého majetku. Prostor náplavky byl 31. 5. 2013 dopoledne připraven k zaplavení stoupající vodou. Aktuální informace o stavu vody a vývoji situace na Vltavě byly v dostatečném množství k dispozici povodňovému orgánu. Spolupráce s MP a PČR probíhala hladce. Vzájemná součinnost a informovanost složek podílejících se na povodních byla bez problémů.

Vodní tok Botič byl od pátku 31. 5. 2013 monitorován pracovníkem OKŘaB ve spolupráci s MP. Informace týkající se průtoků Botiče, které z počátku nebyly žádné, a ani nebylo možné je vyhledat na stránkách správce toku Lesy hl. m. Prahy, a to jak ze strany MHMP, jako vlastníka, tak ze strany VD Hostivař, jako správce toku. Až po nečekaném rychlém vypouštění přehrady v Hostivaři, kdy v 11:30 h dosáhl odtok z VD Hostivař 65,89 m³/s (viz graf příloha č. 6.5.), což značně

převyšovalo III. SPA a obyvatelé v horní části toku Botiče (Praha 10, 15, 4) byli zaplaveni, začali se informace o stavu průtoku Botiče zasílat na naši MČ Praha 2 z MHMP prostřednictvím SMS zpráv.

Vzhledem ke stavu hladiny toku Botiče a možné zhoršující se prognóze, určení pracovníci ÚMČ Praha 2 osobně a za pomoci letáků informovali v 15:00 hod. občany bydlící v ohrožené oblasti v ulicích Sekaninova a Na Folimance o možné dobrovolné evakuaci a přesunutí se do evakuačního střediska. V souvislosti s tím bylo aktivováno evakuační místo v tělocvičně ZŠ Na Smetance, které bylo určeno zároveň jako ubytovací středisko pro dobrovolně evakuované. U OS KŠ HMP byl vyžádán pro dobrovolně evakuované autobus, který byl přistaven na Ostrčilově náměstí. Informovanost obyvatel byla dále zabezpečena zřízenou bezplatnou telefonickou linkou, na elektronické tabuli na střeše budovy Úřadu MČ Praha 2 a na internetových stránkách. Dále při vyhlášení dobrovolné evakuace pracovníky ÚMČ s megafonem v místě ohrožení. Monitorování situace prováděla povodňová hlídka a MP, která byla ve stálém spojení s pracovníky OKŘaB.

3.8. Vyčíslení mimořádných nákladů za povodně

MČ Praha 2 vznikly mimořádné náklady na mzdách za přesčasy zaměstnanců:

- platy, přesčasy - červen 2013	338.542,- Kč
- odvod sociální	84.635,- Kč
- odvod zdravotní.....	30.469,- Kč
celkem za měsíc červen vyplacena částka	453.646,- Kč

4. Důsledky povodně a vzniklé škody

4.1. Rozsah rozlivů, zatopené pozemky a objekty

Vltava - během povodně došlo k zaplavení náplavky na Rašínově nábřeží. Výška hladiny se pohybovala kolem 100 cm. Nejvyšší průtok Vltavou byl zaznamenán dne 4. 6. 2013 kolem 06.00 hod. s hodnotou 3210 m³/s. V tomto prostoru je dislokován pouze objekt č. p. 2084 – Restaurace VLTAVA podnikatele pana Soukupa (viz příloha 6.9.). Během povodně byl objekt uzavřen a zabezpečen. Vzhledem k rozsahu povodně došlo u tohoto objektu k zaplavení suterénních a přízemních prostor. Dále došlo vlivem prosakující podzemní vody k zatopení sklepních prostor domů na Rašínově nábřeží, ul. Na Libušince, Na Výtoni, dále pak začátek ulic Plavecká, Trojická. Úklid a vyčištění Náplavky od naplavenin zajišťuje Magistrát hl. m. Prahy fa. TCP a.s., Praha 2, Blanická č. 28.

Botič – během povodně došlo k zaplavení parku Folimanka tzv. domečku – občerstvení, rozlehlého dětského hřiště s přilehlými dalšími plochami (viz příloha 6.7. a 6.8.). Podél Botiče v ulici Sekaninova a ul. Na Folimance byly vlivem prosakujících spodních vod zatopeny sklepní prostory. V místě zatopeného parku došlo k pádu několika stromů. Nejvyšší průtok Botičem byl dne 2. 6. 2013 kolem 16:45 hod. s hodnotou 90 m³/s.

Seznam domů postižených podzemní vodou v okolí Botiče (fyzické ověření pracovníky ÚMČ P2 a pracovníky správních firem). (viz příloha č. 6.11.)

V rámci povodně a dlouhotrvajících dešťových srážek došlo k uzavírkám parků na Praze 2, jak ze strany MHMP na základě rozhodnutí Primátora HMP, tak i na základě rozhodnutí krizového štábu MČ Prahy 2, a to z důvodu nebezpečí pádu stromů vlivem podmáčené půdy.

4.2. Škody na vodních tocích a objektech s tokem souvisejících

Škody na vodních tocích a objektech s tokem souvisejících MČ Praha 2 nevznikly.

4.3. Významné škody a závady na ostatních objektech

Na majetku ve správě MČ Praha 2 a na území Prahy 2 v souvislosti s povodní v období od 31. 5. 2013 do 16. 6. 2013 došlo k následujícím škodám:

4.3.1. DĚTSKÉ HRŠTĚ „U MÁNESA“

- úklid hřiště (Komwag – hrazeno MHMP)	323.703,- Kč
- obnova bezpečnostních dopadových ploch (hrazeno pojišťovnou).....	338.800,- Kč
- oprava bednění u dvou pískovišť (hrazeno pojišťovnou).....	60.500,- Kč
Celkem.....	723.003,- Kč

4.3.2. PARKY A VEŘEJNÁ ZELENĚ

a) Práce hrazené z rozpočtu MČ Praha 2

U náhradní výsadby je v jednání s pojišťovnou alespoň částečné plnění za stromy, které stály v záplavě.

- náhradní výsadba za pokácené a popadané stromy	1.175.625,-Kč
- následná pětiletá údržba	703.375,-Kč
celkem.....	1.879.000,-Kč

b) Práce hrazené z rozpočtu MHMP

Poř. č.	Dodavatel	Předmět objednávky	Částka vč. DPH v Kč
1	Komwag, a.s.	úklid a dezinfekce Folimanky	311 300,00
2	Ing. Jiří Grulich	znalecký posudek na stav stromů v parcích	19 550,00
3	Gartensta plus	kácení havarijních dřevin včetně likvidace odpadů	450 096,00
4	Choděra-zahradnické služby	kácení havarijních dřevin včetně likvidace odpadů	183 818,00
5	Komwag, a.s.	kácení havarijních dřevin včetně likvidace odpadů	615 765,00
6	Ing. Petr Fuka	zpráva o stavu stromů (DH Lumírový sady)	8 470,00
7	Bc. Martin Makal	průzkum bezpečnosti dřevin v MŠ a ZŠ	11 616,00
8	Miroslav Kohel	posouzení stromů	6 500,00
9	Ing. Jan Hamerník, Ph.D.	znalecký posudek k bezpečnosti dřevin v parcích	12 100,00
10	David Hora, Dis.	kontrola bezpečnosti dřevin ve Ztracence	3 025,00
11	Gartensta plus	kácení 10 ks havarijních dřevin včetně likvidace odpadů	43 411,00
12	Choděra-zahradnické služby	kácení, ošetření a bezpečnostní řez havarijních dřevin	91 960,00

13	Komwag, a.s.	kácení havarijních dřevin včetně likvidace odpadů	208 052,00
14	RNDr. Božena Gregorová	posouzení bezpečnosti a statiky stromů v parcích	12 000,00
15	Gartensta plus	bezpečnostní řez 62 ks havarijních dřevin a bezp. vazba	296 135,00
16	Choděra-zahradnické služby	bezpečnostní řez 17 ks dřevin, Karlovské předmostí	82 280,00
17	Ing. Petr Fuka	pokácení a ošetření dřevin v ZŠ a MŠ	101 640,00
18	Komwag, a.s.	bezpečnostní řez 59 ks dřevin v parcích	277 816,00
19	Gartensta plus	pokácení 20 ks dřevin na Perucké stráni	151 707,00
20	Teewalker, s.r.o.	kácení a bezpečnostní řezy stromů na ZŠ a MŠ	95 032,00
21	Ing. Jiří Grulich	znalecký posudek na stav stromů Perucká stráň	14 000,00
Celkem			2 996 273,00

c) Práce hrazené z rozpočtu MČ Praha 2 a uplatnění plnění na pojišťovně

Poř. č.	Dodavatel	Předmět objednávky	Částka v Kč vč. DPH
1	Komwag, a.s.	dětské hřiště Folimanka-opravy dopadových ploch herních prvků	22 403,20
2	Choděra	pokácení havarijních dřevin v areálu ZŠ Na Smetance 1	40 341,00
3	Herčík a Kříž	čištění kanalizace po povodni Folimanka	6 187,00
4	Provazník	po povodni oprava závlah	8 079,17
5	Komwag, a.s.	vyčištění technologických šachet fontán po povodni	10 236,60
6	Chroust	oprava technologie fontány a rozvodných skříní	358 533,89
celkem			445 780,86

Celkem parky a veřejná zeleň.....5.321.053,86,-Kč

4.3.3. Smluvní partneři – Komwag

Přehled nákladů:

MČ Praha 2			
zakázka		Kč bez DPH	vč.DPH
parky - kácení stromů		850 880,00 Kč	1 029 564,80 Kč
komplexní úklid - park Folimanka		240 442,00 Kč	290 934,82 Kč
komplexní úklid - DH Mánes		250 021,00 Kč	302 525,41 Kč
Inertní materiál	20 tun	4 600,00 Kč	5 566,00 Kč
Cena celkem		1 341 343,00 Kč	1 623 025,03 Kč
TSK			
zakázka		Kč bez DPH	vč.DPH
úklid Sekaninova komunikace a chodník		21 050,00 Kč	25 470,50 Kč
úklid Botiče		193 494,00 Kč	234 127,74 Kč
Cena celkem		214 544,00 Kč	259 598,24 Kč

4.3.4. BYTOVÉ DOMY VE SPRÁVĚ MČ Praha 2

zatopené sklepy a následné odčerpávání vody celkem..... **1.116.986,23,-Kč**

4.3.5. ČISTÍCÍ PROSTŘEDKY- částka hrazena z dotace MHMP

- čisticí a dezinfekční prostředky pro úklid.....38.050,-Kč
 - deky a karimatky pro evakuované.....11.542,-Kč
 celkem.....**49.592,-Kč**

Celková škoda na majetku MČ Praha 2.....	7.210.635,09,-Kč
---	-------------------------

4.3.6. ŠKODA NA BYTOVÝCH DOMECH SOUKROMÝCH SUBJEKTŮ:

- jedná se o domy v ulicích Na Folimance, Sekaninova, Rašínovo nábřeží, Plavecká, Trojická, Na Výtoni, Na Libušince – výzva prostřednictvím webu MČ Praha 2 doposud škoda vlastníky neupřesněna – předpoklad cca **1 mil. Kč**
- restaurace „Vltava“ – Náplavka – 452.000,-Kč
- muzeum „Podskalská celnice“ na Výtoni (spodní voda) – cca 200.000,-Kč

4.4. Vyčíslení ostatních povodňových škod

Vyčištění a úklid Náplavky zajišťuje Magistrát hl. m. Prahy vlastními prostředky.

5. Celkové zhodnocení, návrhy na opatření

5.1. Vlastní přijatá opatření

Po opadnutí vody byla dne 28. 6. 2013 provedena povodňová prohlídka se zaměřením na stav břehů a koryta Botiče. Prohlídku provedla skupina složená z pracovníků MHMP, Lesy hl. m. Prahy, ÚMČ Praha 2.

Ve spolupráci s OB a KŘ Magistrátu hl. m. Prahy provést aktualizaci povodňového plánu MČ Praha 2 se zaměřením na vodní tok Botič.

5.2. Potřeba doplňujících evidenčních a dokumentačních prací

Botič - fotodokumentace povodně je obsažena v příloze 6.8.

Vltava - fotodokumentace průběhu povodně je obsažena v příloze 6.9.

Povodňová kniha – vedena povodňová kniha od 31.5.2013, 08.22 hod. do 16.6.2013, 09.40 hod. (viz příloha č. 6.12. – část povodňové knihy)

5.3. Opatření k odstranění povodňových škod na vodních tocích a objektech

MČ Praha 2 neodstraňovala v souvislosti s povodní žádné škody na vodních tocích (koryto Botiče) a objektech (mosty).

Grafické znázornění vlastnických vztahů Botiče a jeho okolí, viz příloha č. 6.10.

5.4. Opatření ke zlepšení spolupráce s ostatními účastníky povodňové služby

Jako opatření ke zlepšení spolupráce s ostatními účastníky povodňové služby navrhuje

- upřesnění vztahů mezi MHMP a MČ,
- zajištění větší a včasné informovanosti městských částí ležících na toku Botiče, o jeho průtocích, o manipulaci na VD Hostivař od správce toku Lesy hl. m. Prahy,
- důsledně provádět předávání informací o průběhu povodně mezi městskými částmi směrem po toku. Na vodních tocích bez automatických vodočetných stanic je toto hlavní informační zdroj o povodňové situaci,
- na MHMP provést systematictější zasílání sms zpráv (zprávy zasílány z několika čísel, v jiný čas, s údaji nepotřebnými pro danou městskou část, tudíž pro vyrozumívanou skupinu z jedné MČ nejednotná informace)
- prověření využitelnosti systému ISKŘ v dané situaci (využitelnost a přehlednost systému)
- zavedení systému hlášení na malých tocích (automatizovaný přenos dat)

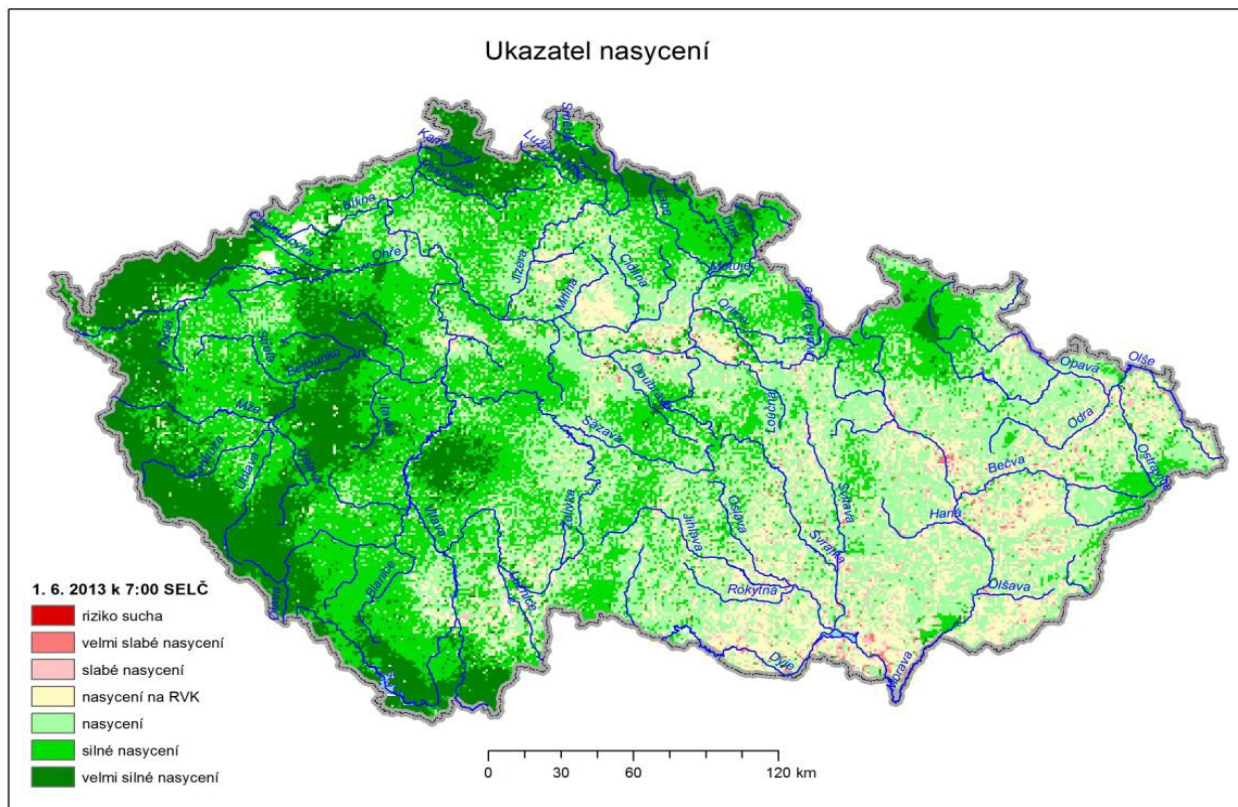
5.5. Zabezpečení značení nejvýše dosažené hladiny vod

V případě Vltavy nebylo dosaženo nejvýše dosažené hladiny, proto není nutné tuto hladinu vyznačovat.

S přihlédnutím k dosažené výšce hladiny u toku Botiče, která přesáhla Q_{100} byla nejvýše dosažená hladina označena pracovníky správce toku, tj. Lesy hl. m. Prahy a magistrátu hl. m. Prahy při povodňové prohlídce dne 28. 6. 2013. Rovněž zajistí umístění normovaných značek.

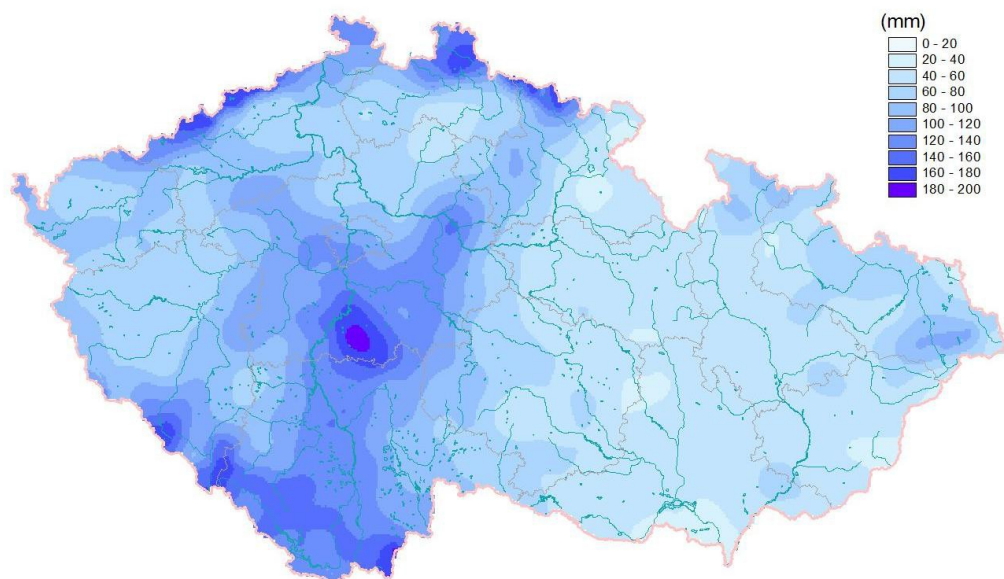
6. Přílohy

6.1. Mapa nasycení půdy (zdroj - prezentace ČHMÚ dne 25.7.2013 na MHMP)



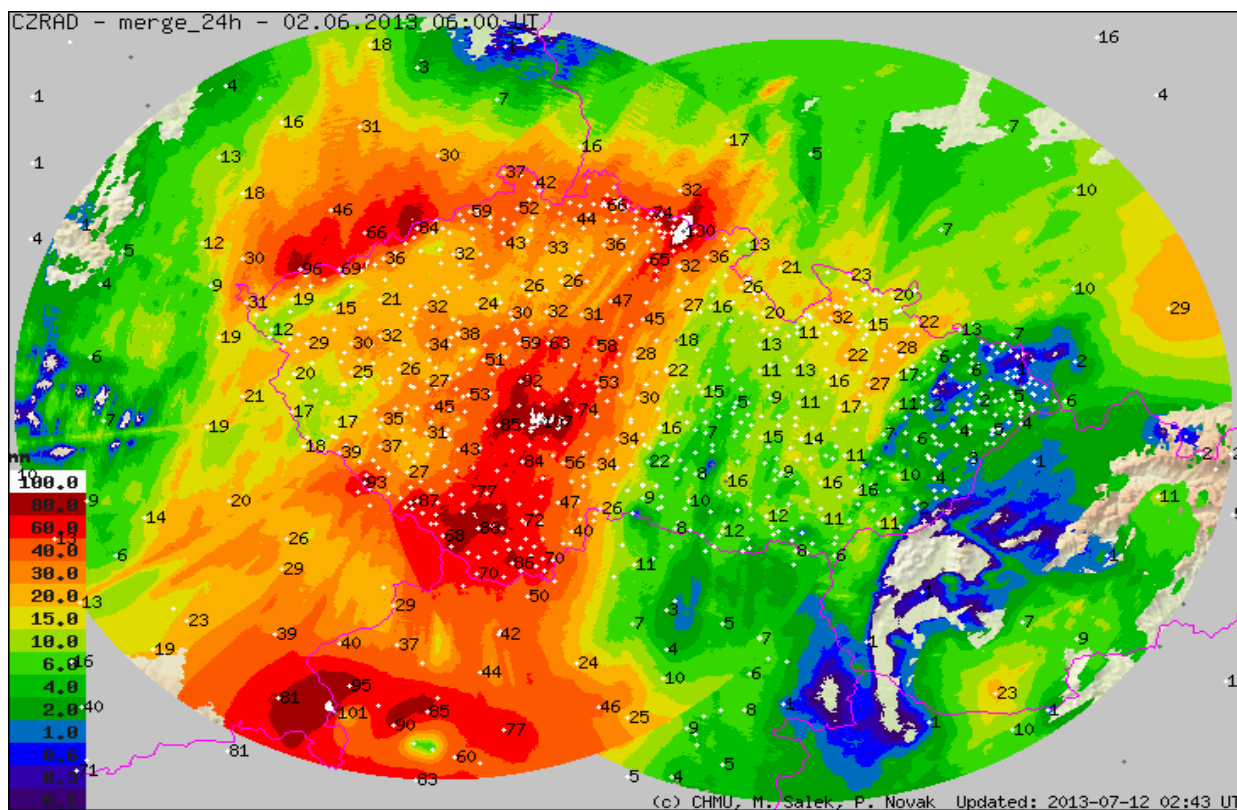
Obr. č. 1 Nasycení půdy v sobotu 1. června 2013 ráno

6.2. Úhrn srážek (zdroj - prezentace ČHMÚ dne 25.7.2013 na MHMP)

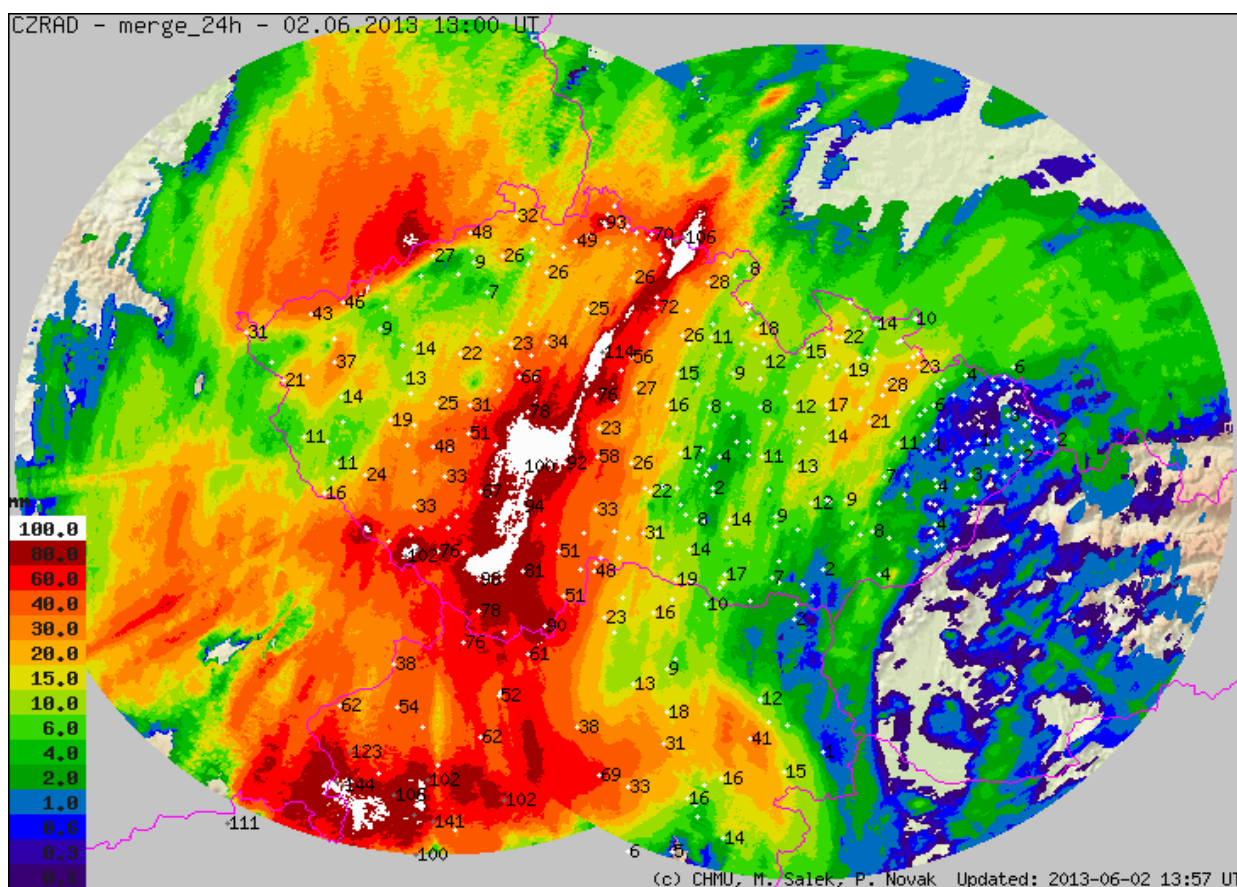


Obr. č. 2 Úhrn srážek na území ČR za období 29.5. až 5.6.2013

6.3. Radarové mapy srážek (zdroj - prezentace ČHMÚ dne 25.7.2013 na MHMP)

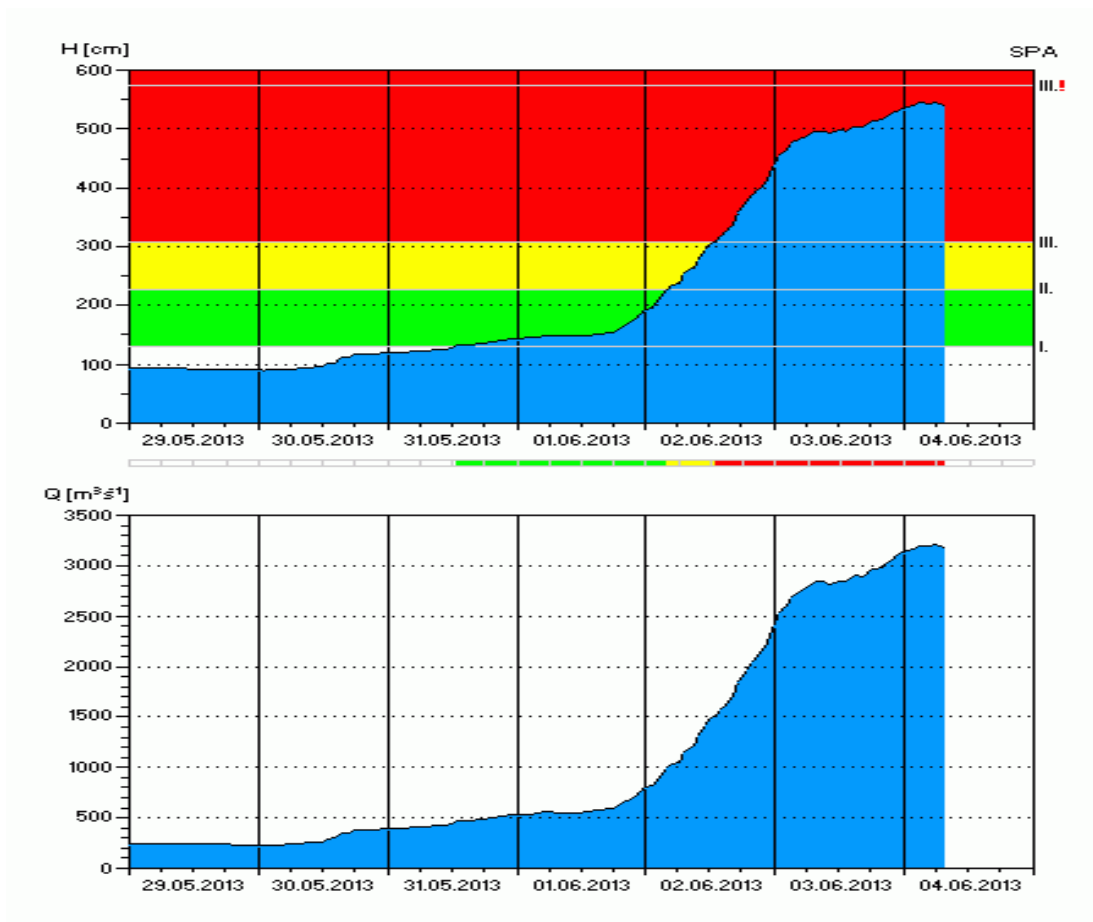


Obr. č. 1 Denní srážky za sobotu 1. června (měřené v neděli 2. června ráno)



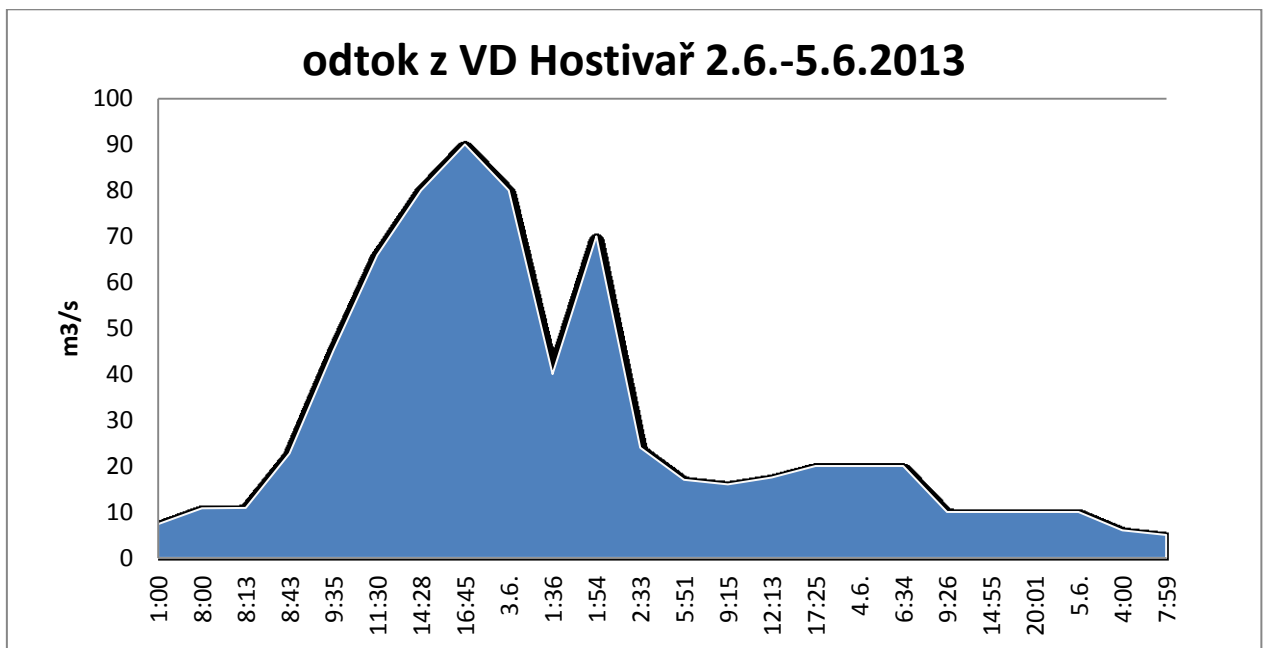
Obr. č. 2 Maximální 24 hodinové srážky od soboty 15 hod do neděle 15 hodin SELČ

6.4. Graf průtoku vody ve Vltavě Prahou



Obr. č. 1 Průtok vody Prahou v m^3/s od 29. 5. 2013

6.5. Graf odtoku vody z VD Hostivař



Obr. č. 1 odtok z VD Hostivař od 2. 6. 2013 v m^3/s

6.6. Stavy průtoků oznámených SMS zprávou od OS KŠ HMP v m³/s

Vysvětlivky:

Průtok Vltava
1. SPA (vyhlášení nebo pominutí SPA od OS KŠ HMP v sms zprávě)

2. SPA (vyhlášení nebo pominutí SPA od OS KŠ HMP v sms zprávě)

3. SPA (vyhlášení nebo pominutí SPA od OS KŠ HMP v sms zprávě)

Průtok Botič
1. SPA (dle povodňového plánu)

2. SPA (dle povodňového plánu)

3. SPA (dle povodňového plánu)

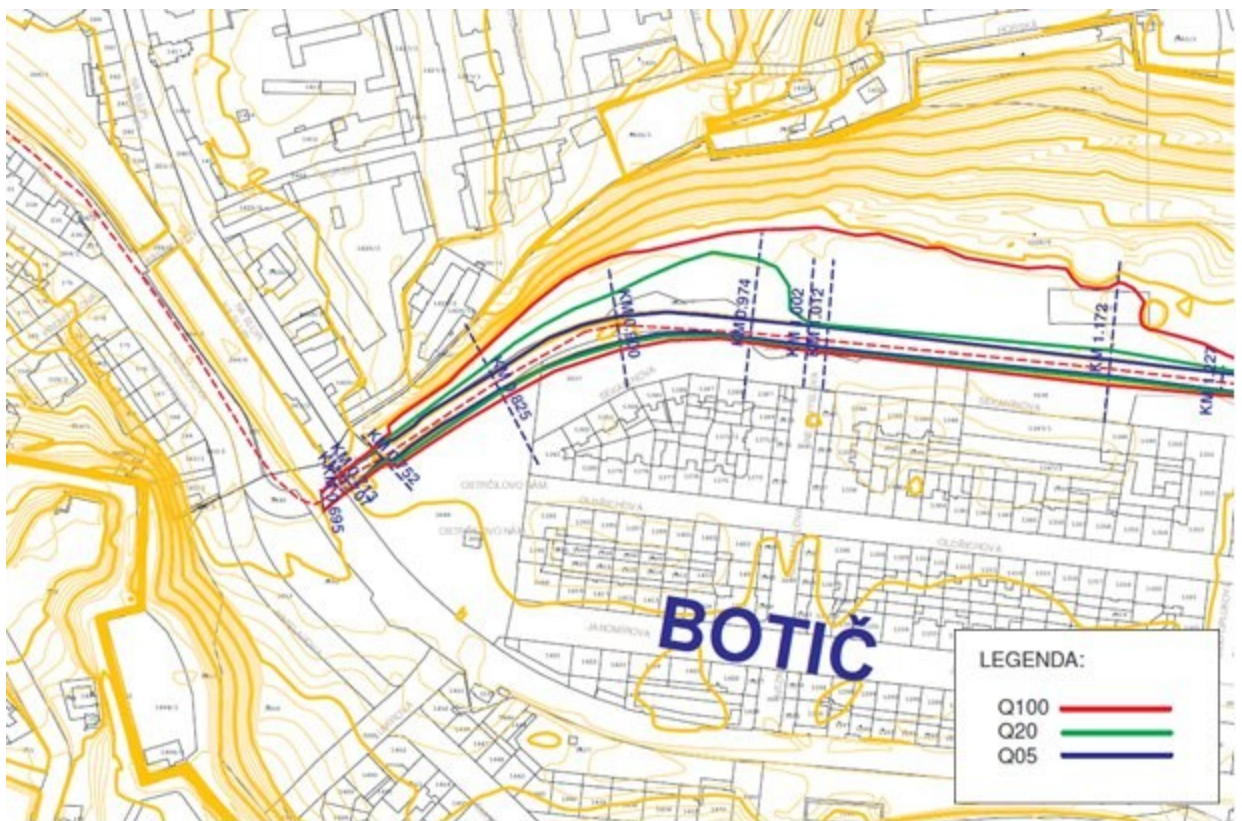
Datum	čas doručené sms	průtok Vltava	průtok Botič	
31. 5. 2013	11:38	430	-	
	13:29	450	-	
1. 6. 2013	09:26	553	-	
	12:18	553	-	
	16:21	576	-	
	21:11	620	-	
2. 6. 2013	05:47	1000	-	
	14:10	1513	-	
	14:28	-	80	
	15:34	1600	-	
	16:45	1670	90	
	19:06	1900	-	
	20:24	1950	-	
	21:42	2060	-	
	3. 6. 2013	00:30	2430	-
		01:36	2560	40
01:54		2480	70	
02:33		2610	24	
03:37		2670	24	
04:35		2700	24	
05:07		2730	24	
05:51		2760	17	
06:44		2790	17	
08:33		2830	17	
09:15		2840	16	
12:13		2820	17,5	
12:27		2830	17,5	
13:31		2830	17,5	
14:28	2870	17,5		
15:44	2900	17,5		
17:25	2930	20		
18:30	2950	20		
4. 6. 2013	00:26	3100	20	
	04:57	3200	20	
	06:34	3210	20	
	09:26	3190	10	
	10:54	3160	10	

	12:04	3160	10
	12:54	3110	10
	14:55	3020	10
	16:54	2950	10
	18:53	2870	10
	20:01	2770	10
5. 6. 2013	00:00	2710	10
	01:58	2580	10
	04:00	2550	6
	06:17	2500	6
	07:59	2470	5
	10:13	2430	6
	12:30	2410	6
	14:21	2390	7
	16:40	2370	9,5
	20:01	2340	9,5
	22:44	2390	9,5
6. 6. 2013	02:56	2240	9,5
	07:18	2190	9,5
	12:55	1940	6
	16:07	1860	-
	19:23	1810	-
	23:37	1780	-
7. 6. 2013	06:50	1730	-
	10:33	1705	-
	12:49	1700	-
	14:19	1700	-
	14:59	1690	-
	16:08	1690	-
	18:10	1690	-
	19:05	1680	-
	20:07	1680	-
	21:00	1680	-
	22:19	1690	-
	23:12	1680	-
8. 6. 2013	00:30	1680	-
	01:22	1670	-
	02:23	1670	-
	04:14	1660	-
	05:15	1660	-
	06:19	1640	-

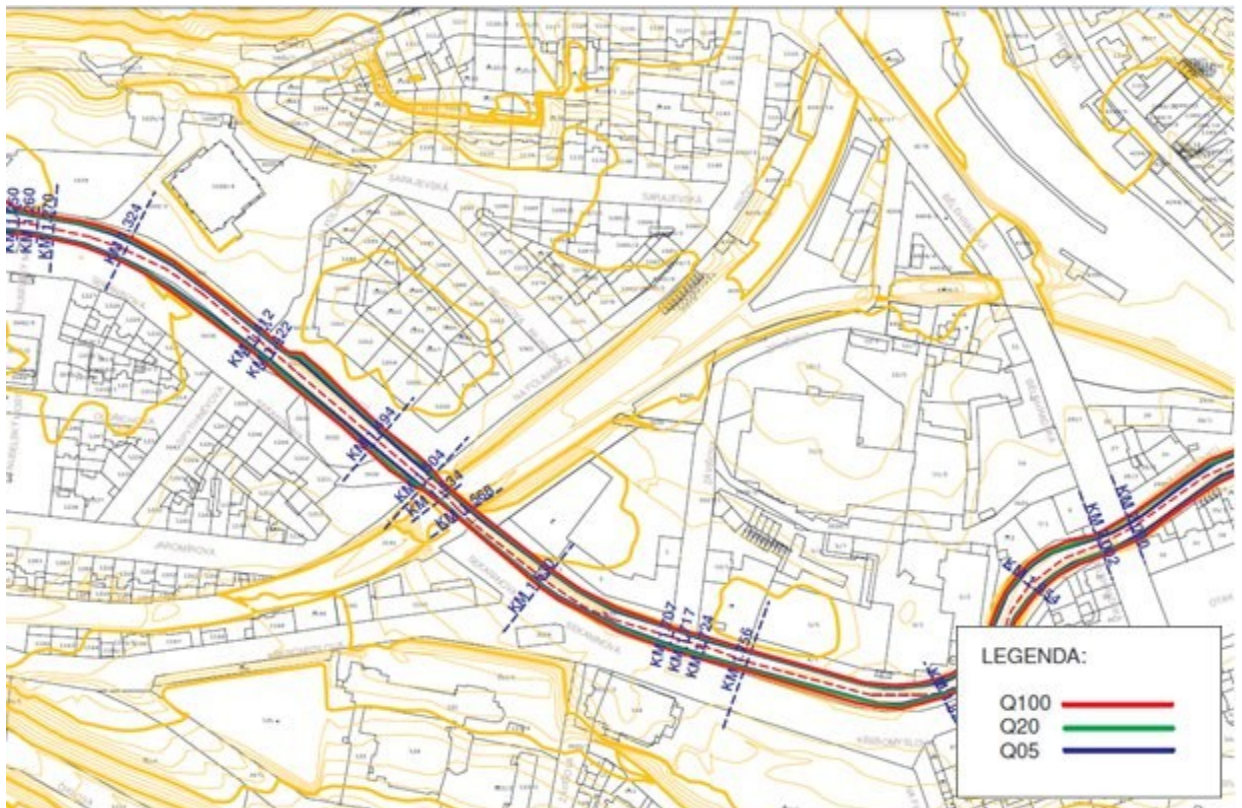
	09:18	1620	-
	09:59	1610	-
	10:55	1610	-
	11:59	1590	-
	13:44	1390	-
	14:53	1300	-
	15:55	1260	-
	16:48	1240	-
	17:52	1250	-
	19:05	1250	-
	20:11	1240	-
	21:45	1240	-
	23:11	1230	-
9. 6. 2013	00:04	1240	-
	01:05	1220	-
	02:01	1230	-
	03:07	1220	-
	04:09	1220	-
	05:08	1210	-
	06:06	1210	-
	07:05	1210	-
	09:04	1210	-
	11:36	1210	-
	13:26	1140	-
	14:33	1080	-
	16:54	991	-
	19:20	1010	-
	21:14	991	9,36
	21:14	1010	7,94
	21:33	1010	9,1
	22:39	1020	8,9
	23:46	1020	4,8
10. 6. 2013	01:02	1020	4,5
	02:11	1020	3
	02:23	1020	3
	03:43	1010	3
	04:55	1010	3,05
	06:00	997	3
	06:52	1010	3,05
	06:59	991	2,6
	08:03	991	2,5
	09:00	985	2,5
	10:11	974	2,5
	11:05	974	2,5
	12:07	962	2,5
	13:04	956	2,3
	14:20	950	2,5
	15:17	956	3,983
	16:41	968	5,216
	17:47	968	4,924
	18:23	968	4,924
	18:27	-	4,924
	19:03	974	4,782
	19:06	-	4,782
	19:31	-	3,737
	20:01	979	3,737

	20:01	-	3,737
	20:32	-	3,737
	21:00	-	1,7
	21:06	985	1,7
	21:38	-	1,8
	22:03	991	1,45
	22:11	-	1,45
	22:34	-	1,47
	23:04	1000	1,47
	23:39	-	1,48
11. 6. 2013	00:05	1010	1,48
	01:08	1020	1,49
	02:02	1030	1,51
	03:04	1030	1,53
	04:03	1040	1,53
	05:08	1040	1,2
	06:05	1050	0,9
	07:09	1040	0,5
	08:13	1060	0,5
	09:11	1060	0,5
	10:12	1060	0,5
	11:10	1070	0,5
	12:08	1060	0,5
	13:14	1060	0,5
	15:02	1040	0,5
	16:03	1040	0,5
	17:00	1030	0,5
	18:16	1010	0,5
	19:01	997	0,5
	20:08	950	0,5
	21:09	870	0,5
	22:09	831	0,5
	23:02	792	0,5
12. 6. 2013	00:23	775	0,5
	01:04	758	0,5
	02:14	747	0,5
	03:05	742	0,5
	04:05	736	0,5
	05:06	731	0,5
	05:11	731	0,5
	06:04	720	0,5
	07:13	714	0,5
	08:01	708	0,65
	09:03	708	0,65
	10:11	708	0,65
	11:04	708	0,65
	12:04	714	0,65
	13:11	720	0,65
	14:08	714	0,65
	15:06	714	0,65
	16:20	708	0,65
	17:13	703	1,2
	18:09	703	1,2
	19:14	703	1,2
16. 6. 2013	05:01	447	-

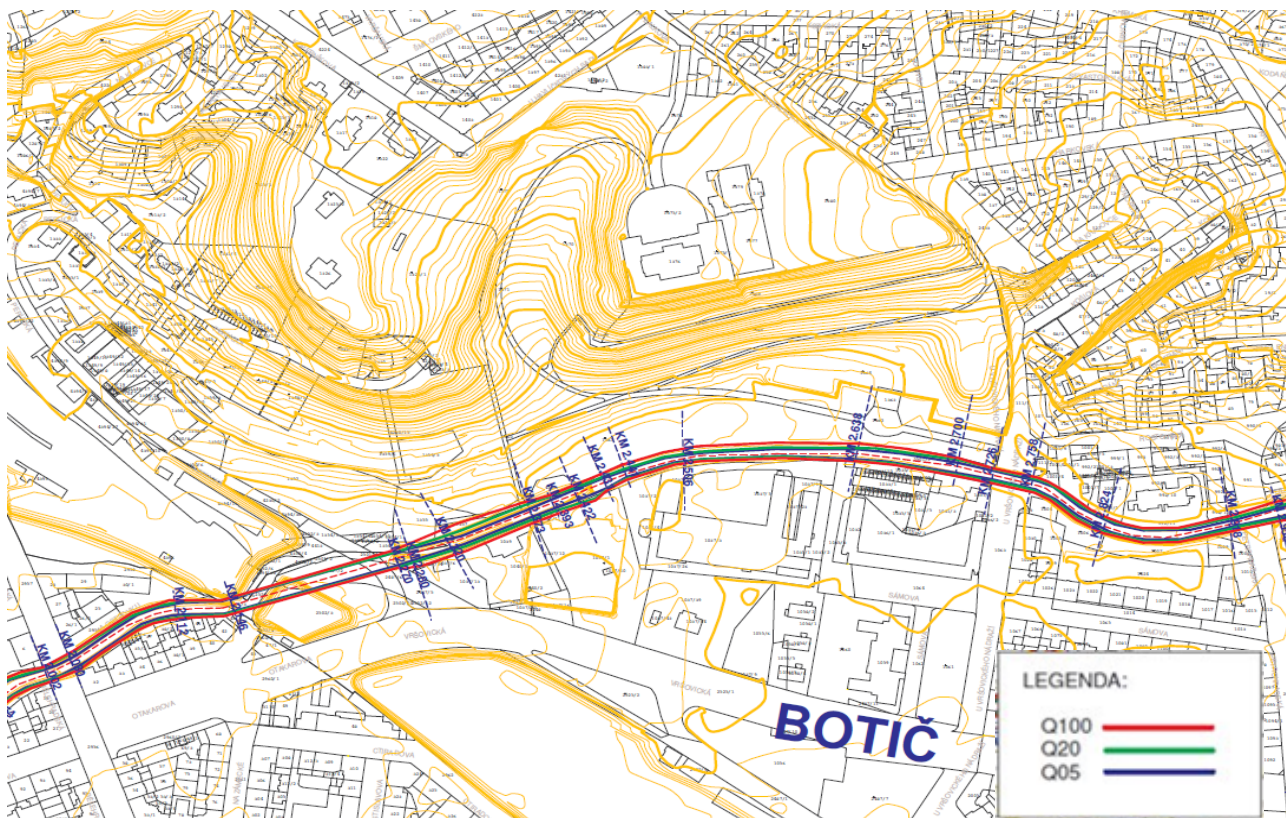
6.7. Mapa rozlivu Botiče na území MČ Praha 2



Obr. č. 1 Mapa rozlivu Botič – 0,0 - 1,23 km



Obr. č. 2 Mapa rozlivu Botič – 1,23 - 2,00 km



Obr. č. 3 Mapa rozlivu Botič – Havlíčkovy sady – 2,00 - 2,95 km



Obr. č. 4 ortofotomapa rozlivu Botiče na Folimance

6.8. Fotodokumentace Botič



Obr. č. 1 Botič normální stav



Obr. č. 2 Botič 2. 6. 2013 v 08:15 h

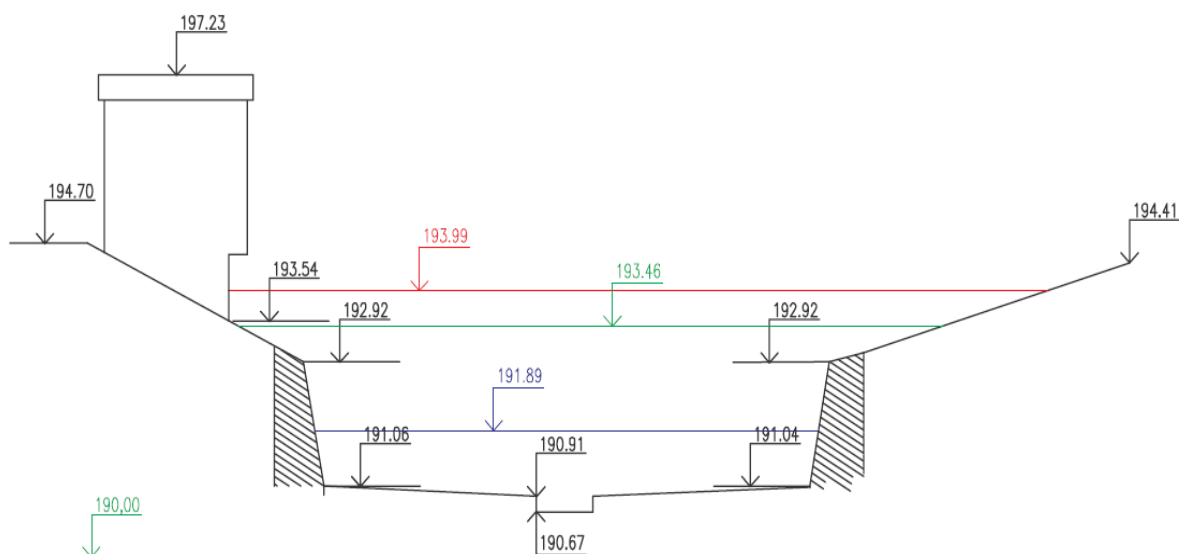


Obr. č. 3 Botič 2. 6. 2013 v 15:56 h



Obr. č. 4 Botič 2. 6. 2013 v 19:33 h

P1.227 KM 1,227 LIMNIGRAF POD NUSELSKÝM MOSTEM



Obr. č. 5 Příčný řez - limnigraf



Park Folimanka 2.6.2013 v 19:39 h - pohled z ulice Na Slupi

Obr. č. 6



Botič 2. 6. 2013 v 19:28 h - pohled z mostku pro vozidla pod viadukt

Obr. č. 7



Park Folimanka 2.6.2013 v 15:47 h pohled na "Baráček" od ulice Sekaninova

Obr. č. 8



Obr. č. 9

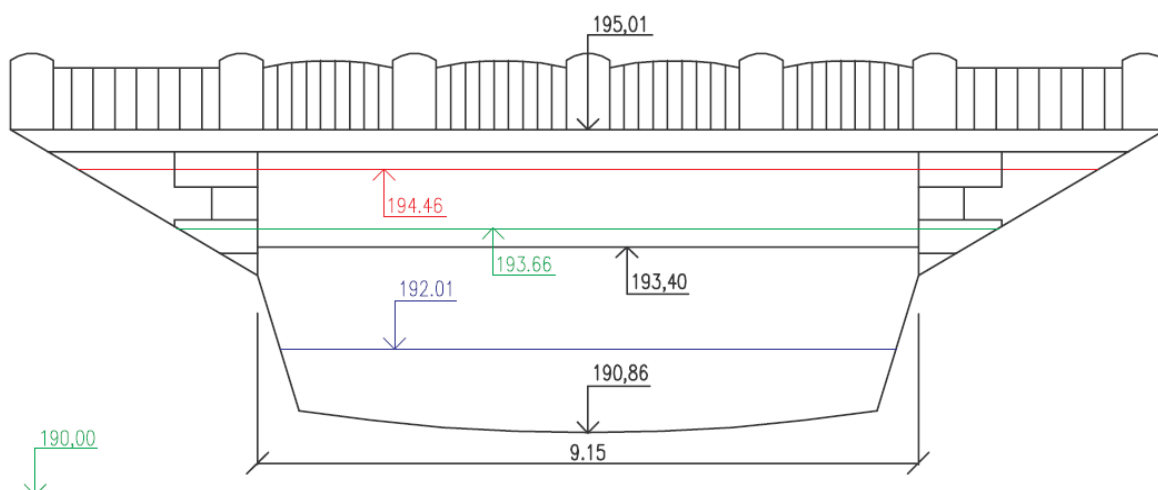


Obr. č. 10



Obr. č. 11

P1.260 KM 1,260 NÁVODNÍ STRANA SILNIČNÍHO BETONOVÉHO MOSTU

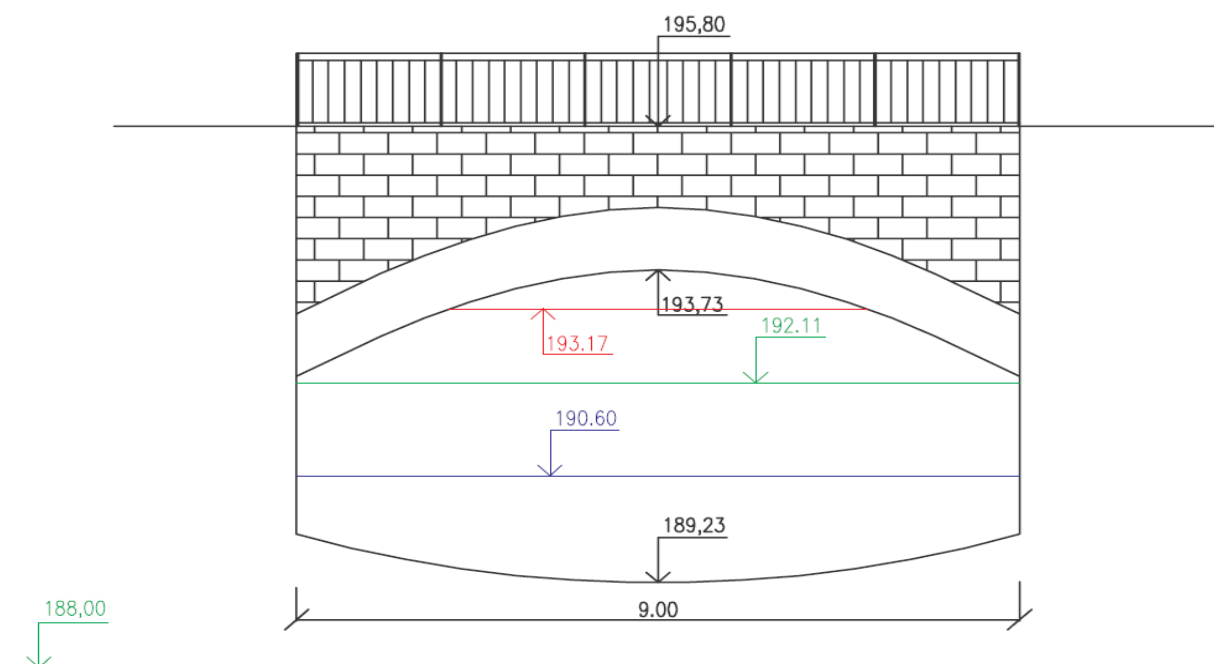


Obr. č. 12 – příčný řez mostu



Obr. č. 13

P0.707 KM 0,707 NÁVODNÍ STRANA ŽELEZNIČNÍHO MOSTU

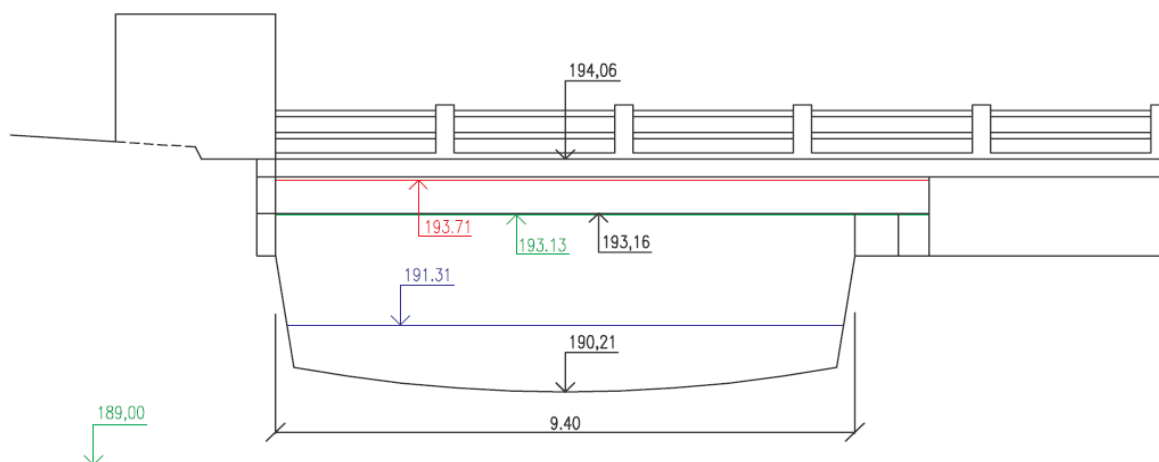


Obr. č. 14 – příčný řez žel. mostu

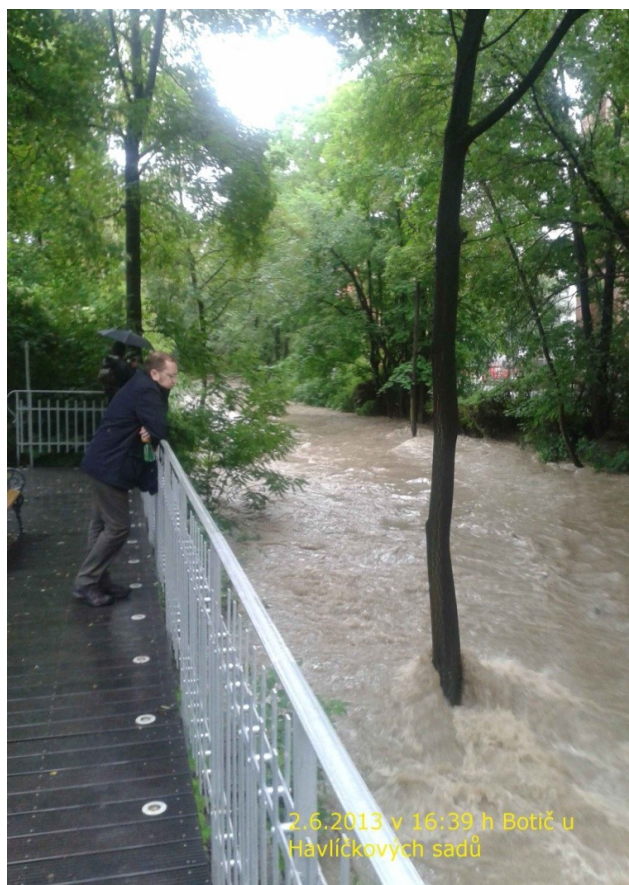


Obr. č. 15

P1.012 KM 1,012 NÁVODNÍ STRANA BETONOVÉHO MOSTKU PRO PĚŠÍ

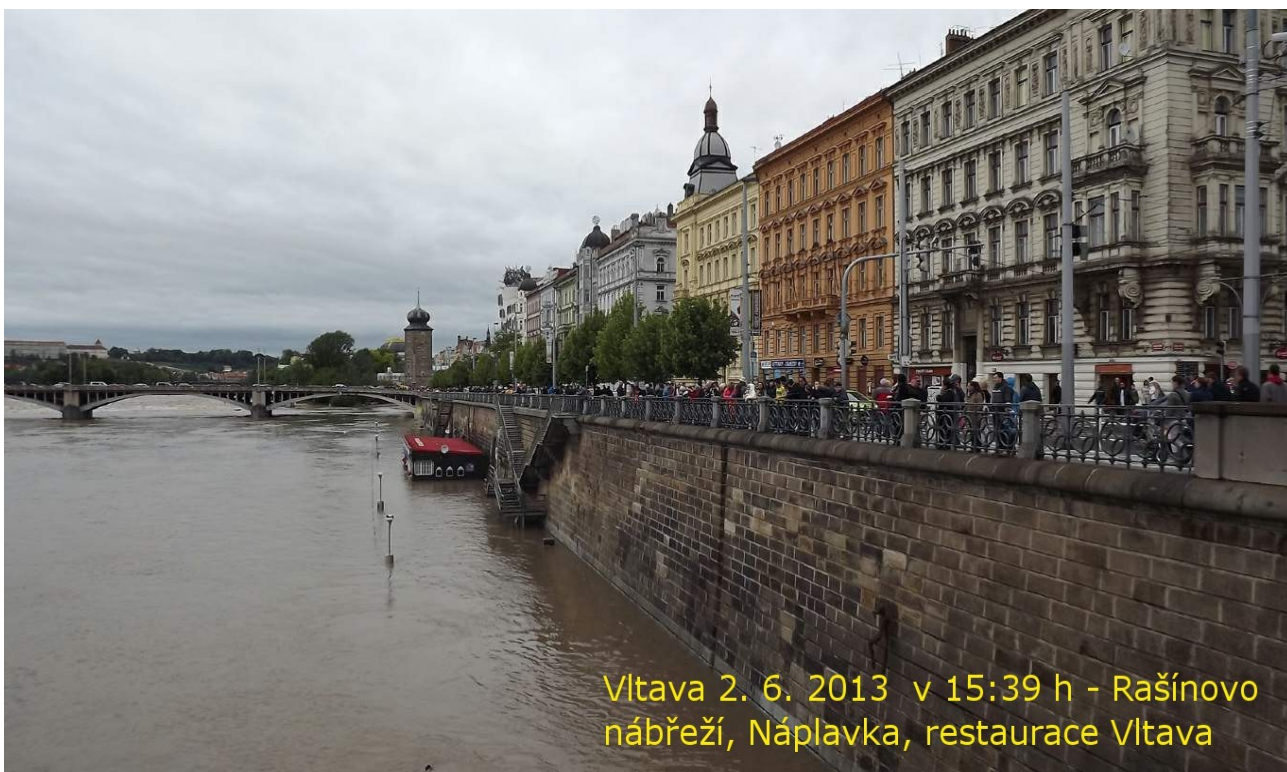


Obr. č. 16 – příčný řez mostku pro pěší



Obr. 17, 18 Botič u Havlíčkových sadů

6.9. Fotodokumentace Vltava



Obr. č. 1 průtok 1600 m³/s



Obr. č. 2 průtok 1900 m³/s



Obr. č. 3 průtok 2930 m³/s



Obr. č. 4 hřiště U Mánesa



Obr. č. 5 průtok 3210 m³/s



Obr. č. 6 průtok 2950 m³/s



Obr. č. 7 průtok 2950 m³/s

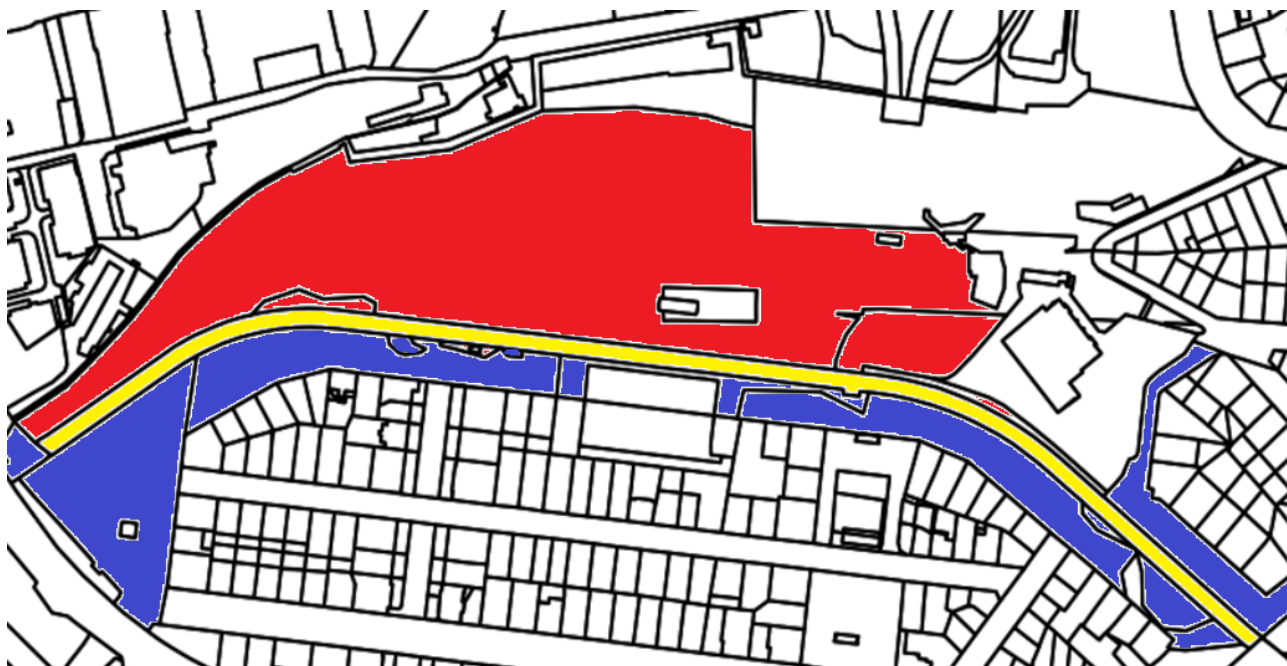


Obr. č. 8 průtok 2950 m³/s



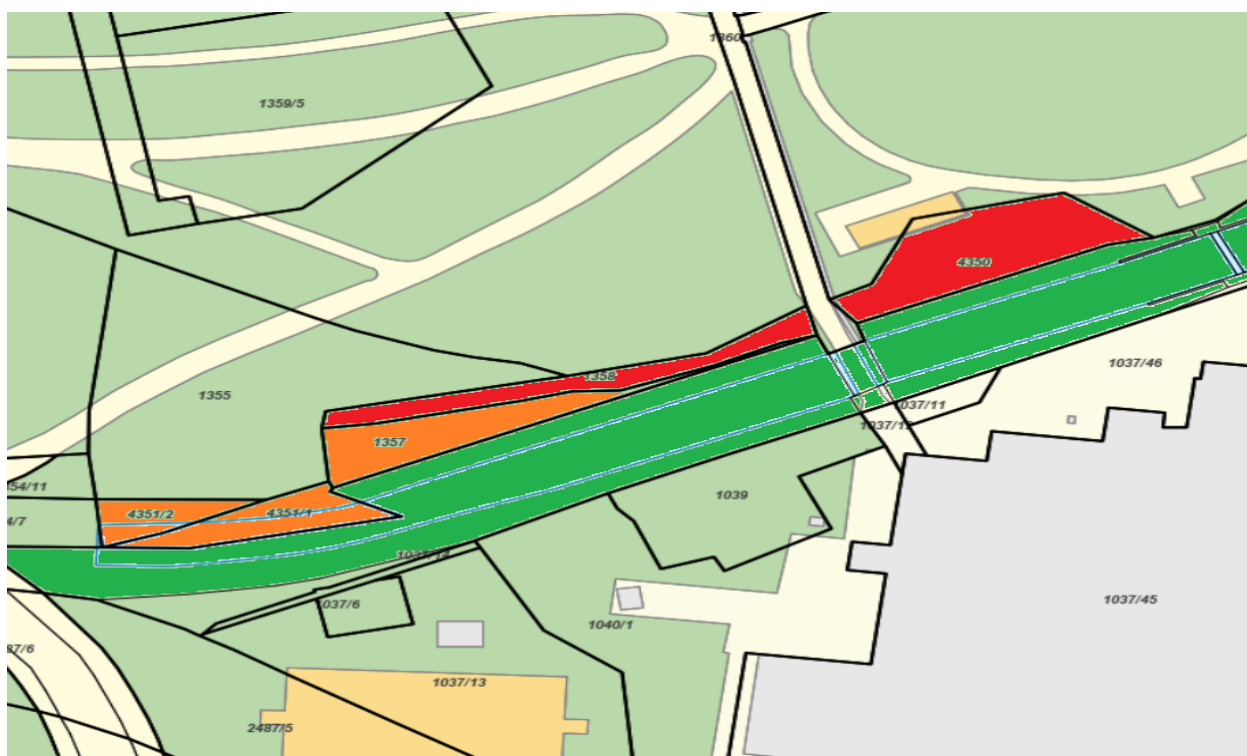
Obr. č. 9 průtok $2950 \text{ m}^3/\text{s}$

6.10. Grafické znázornění vlastnických vztahů u Botiče



Obr. č. 1 Botič - Folimanka

Legenda: Hl.m Praha – svěřeno MČ Praha 2, Hl.m.Praha – svěřeno TSK, Hl.m.Praha – správa Lesy hlavního města Prahy



Obr. č. 2 Botič – Havlíčkovy sady + Perucká strán 1/2

Legenda – vlastníci: ■ Hl. m. Praha, ■ Hl. m. Praha – svěřeno MČ Praha 2, ■ Jiní vlastníci.



Obr. č. 3 Botič – Havlíčkovy sady 2/2

Legenda – vlastníci: Hl. m. Praha, Hl. m. Praha – svěřeno MČ Praha 2, Jiní vlastníci.

6.11. Seznam domů postižených podzemní vodou v okolí Botiče a Vltavy (fyzické ověření)

ulice v okolí Botiče	číslo orientační, příp. popisné
Na Folimance	5
Na Folimance	7
Na Folimance	9
Na Folimance	11
Na Folimance	13
Na Folimance	15
Na Folimance	17
Oldřichova	427/31
Oldřichova	518/1
Ostrčilovo náměstí	252/2
Sekaninova	4
Sekaninova	6
Sekaninova	8
Sekaninova	12
Sekaninova	14
Sekaninova	16
Sekaninova	18
Sekaninova	22
Sekaninova	24
Sekaninova	26
Sekaninova	28
Sekaninova	36
Sekaninova	50
Sekaninova	52
Sekaninova	58
Spytihněvova	195/12
ulice v okolí Vltavy	číslo orientační, příp. popisné
Na Výtoni	2
Trojická	2
Na Libušince	3
Rašínovo nábřeží	46,48

6.12. Povodňová kniha – část povodňové knihy

Povodňová kniha Městské části Praha 2					
č.	Dat. a hod.	Text zprávy	kdo podává/forma podání	Přijímá	Zapsal
1.	21.5.2013 8:22	Na základě rozhodnutí ved. odd. ochrany sloj. MHMP a manévraží a vyplísejí náplavky v PRAŽE 2 (aut. Ladrná, Emboldy a po Vltavě) a Cova 5 (přes 2 opory a Ladrná nad zábradlím mostu) přírodní oddělení rozhodl oříznutí opory HAP od 11hod 31.5.13	OSKŠ MHMP/SMS	skanthal Kujaník vedení OKRAB	MATOUŠEK H
2.	9.23	Vzhledem k předpovědi deštěm 1. SPA na Vltavě v Cova 5 je nutno manévat a vyplísejí náplavky v Cova 1, 2 a 5 a manévat předpovědně i v Cova 6 a 7	OSKŠ MHMP/ SMS	skanthal Kujaník vedení OKRAB	MATOUŠEK H
3.	10:00 -12:00	OKRAB na splnění o HP OŘPZ vyřídil vyplísejí náplavky na Rákosné náhře v budově ad. Křesčovickeho mostu po manévat, (manévat) ad. OřpZ festival	MATOUŠEK/ OSOBNĚ	Bc. JUŽICA JUD. HORÁKOVÁ	MATOUŠEK H
4.	11:00	Průběh na ověření povodní, složka opory č. 1 KŠ, PK a VO (redací úřad)	skanthal/ osobně	Bc. JUŽICA MATOUŠEK JUD. HORÁKOVÁ	MATOUŠEK H
5.	11:38	aktuální průtok vltavy v Cova je 430 m ³ /s a 11:45 hod manévat náhře Emboldy	OSKŠ MHMP/ SMS	skanthal Kujaník Hadravský	MATOUŠEK H
6.	12:30	zjištění povodňových hladin a klisní složky na vltavě a celou - splnění o HP OŘPZ - MONITOROVÁNÍ VLTAVY a BŮTICE 3x denně 1-3 hod	skanthal/ osobně	MATOUŠEK ředitel MP OŘPZ	MATOUŠEK H
7.	13:29	den 31.5.2013 ve 13:00 hodin byla deštěm pře při průtok 450 m ³ /s na Vltavě v Cova, manévat chabě 1. SPA	OSKŠ MHMP/SMS	skanthal Kujaník HORÁKOVÁ JUŽICA MATOUŠEK	MATOUŠEK H

str. 1

č.	Dat. a hod.	Text zprávy	kdo podává/forma podání	Přijímá	Zapsal
8.	31.5.2013 14:30	Operativní hlídka informuje, že průtok vltavy a Botic je tak problém	skanthal/ MÜLLEROVÁ/ OSOBNĚ	HORÁKOVÁ	MATOUŠEK H
9.	21:00	Operativní hlídka informuje, že průtok vltavy a Botic je tak problém	OSOBNĚ/ STIBOROVÁ + MÜLLEROVÁ	HORÁKOVÁ	MATOUŠEK H
10.	1.6.2013 8:00	Operativní hlídka informuje, že průtok vltavy a Botic je tak problém	MÜLLEROVÁ, STIBOROVÁ/ OSOBNĚ	HORÁKOVÁ	MATOUŠEK H
11.	9:26	Operativní hlídka vltavy v P je 553 m ³ /s, Botic v Botic 258 m ³ /s. Den se 22 hod bude v Cova 5 a 6 manévat budování dopravy. OSKŠ MHMP	OSKŠ MHMP/ SMS	skanthal Kujaník HORÁKOVÁ, MATOUŠEK JUŽICA	MATOUŠEK H
12.	11:38	MP informuje o stavu vody na ostrově a vltavě, průtok tak problém	ředitel MP OŘPZ/TEL	MATOUŠEK PŘEDÁNO HORÁKOVÉ	MATOUŠEK H
13.	12:18	Operativní hlídka vltavy v Cova je 653 m ³ /s, budování dopravy v Cova 5 a 6 (vltava manévat) bude manévat jen v 19:00 hodin	OSKŠ MHMP/ SMS	skanthal Kujaník Křesčovicke JUŽICA MATOUŠEK	MATOUŠEK H
14.	14:00 15:00	Operativní hlídka - povodňová, vyplísejí náplavky - náplavky vltavy se jít vyplísejí a složky informuje z SBURUP redací úřad, (vltava) manévat náplavky a jít. mostu a edukce mostu, povodňová vltava - výřez průtok, ale tak problém, budování vltavy manévat kupa polypicín sloužena nebo problem	STIBOROVÁ MÜLLEROVÁ/ osobně	HORÁKOVÁ CHALUPSKÁ	MATOUŠEK H

str. 2

Povodňová kniha Městské části Praha 2					
č.	Dat. a hod.	Text zprávy	kdo podává/forma podání	Přijímá	Zapsal
31.	12:00	Opavčina 1. rozšířené květenové schůzky a PK MČPZ	STAROSTKA/ osobně	KŠ, PK	MATOUŠEK
32.	12:16	Časová zpráva na vyšetření vzhledem k jízdnímu rozpisu v dopravní společnosti HMP, tel. 222 027 200. občas (přích, výhledy) jízdní rozpis si jmenu osobou	OS K ŠHMP/ SMS	starostka, krajník HORÁKOVÁ MATOUŠEK JURICA	MATOUŠEK
33.	12:33	NAZAKLADĚ VYHLÁŠENÍ 2. SPA řidiče v jednotkách evakuačních středisek na vjezd MČ. nahradit posádku na OSKS HMP (222 027 200) v jednotkách evakuačních středisek	OS K ŠHMP/ SMS	starostka krajník HORÁKOVÁ JURICA MATOUŠEK	MATOUŠEK
34.	12:40	aktivizace evakuačních firem k registraci jednotek MČ, registrace jednotek požárního útvaru a organizace registrace informování o osobních střediscích na mojitka (úhel a KŠ a PK)	VANĚK/ osobně	MATOUŠEK	MATOUŠEK
35.	12:48	monitoring všech jednotek (úhel a KŠ a PK)	HÜLEROVÁ/ osobně	MATOUŠEK	MATOUŠEK
36.	12:50	nahrazení plánu prolištěním, na základě informace ze starostky starostka, koordinátorka evakuace prostředků jednotek dobrovolných (úhel a KŠ a PK)	SUCHÁ/ osobně	MATOUŠEK	MATOUŠEK
37.	12:57	rozšíření informací linky (úhel a KŠ a PK)	HORÁKOVÁ/ osobně	MATOUŠEK	MATOUŠEK
38.	13:05	náhled na obrovskou MČ květenová linka HMP a MČ PZ a registrace jednotek evakuační KBOVČEK STRÁŽEK MČPZ (úhel a KŠ a PK)	Chalupská KOUZELK/ osobně	MATOUŠEK	MATOUŠEK
39.	13:12	aktivizace evakuačních jednotek a nahrazení evakuačních středisek OSKS HMP (úhel a KŠ a PK)	VANĚK	MATOUŠEK	MATOUŠEK

str. 5

č.	Dat. a hod.	Text zprávy	kdo podává/forma podání	Přijímá	Zapsal
40.	2.6.2013	vypracování seznamu volných občanských bytů (úhel a KŠ a PK)	KOUZELK/ osobně + SZABOVA	MATOUŠEK	MATOUŠEK
41.	13:15	registrace jednotek (úhel a KŠ a PK)	DRŽHALOVÁ/ osobně	MATOUŠEK	MATOUŠEK
42.	13:20	registrace informování o osobních střediscích v jednotkách s evakuačními střediscemi a spolupráce s OSS, re. registrace informování o volných bytových jednotkách OSS a registrace jednotek OSS pro jednotky MČ (úhel a KŠ a PK)	DOSTÁLOVÁ/ JEDLOVÁ/ osobně	MATOUŠEK	MATOUŠEK
43.	13:28	ověřit dostupnost lištek hrdinů v 60 cm, do krajů kamenných lištek plánu 20m	MP-ředitel/ TEL	MATOUŠEK	MATOUŠEK
44.	13:30	vyřízení dotazů s občanskými na zvláštní	Müllner/ osobně	HORÁKOVÁ	MATOUŠEK
45.	13:40	telefonické vyšetření vyhledání evakuačních středisek (25 na Smělně, 25 Štěpánka, 25 KLADSKÁ)	JURICA/TEL	Ředitel/ úhel	MATOUŠEK
46.	13:42	ověřit jednotky prolištěním a výhledy ze 25 Dobruška na obrovskou linku domov (přích) - město Opava - k přepravě vyhledání MČ	SUCHÁ/ osobně	HORÁKOVÁ	MATOUŠEK
47.	13:45	nahrazení jednotek jednotek k evakuačním střediscům - 1. 25 na Smělně 2. 25 Štěpánka, 3. 25 Kladská	MATOUŠEK/TEL	OS K ŠHMP/	MATOUŠEK
48.	14:00	kontaktování ELTODA kvůli převedení na vyhledání VO v oblasti FOLIMANKY	HÜLEROVÁ/ TEL	ELTODO	MATOUŠEK
49.	14:10	kontaktování opava na jednotky evakuace 2000 kl. m. Opava - p. Štěpánka, tel. 777 779 010 VO HOSTIVAR - nahrazení jednotek jednotek na jednotky evakuace, odhlášen na p. Převáž. tel. 777 779 009	JURICA/ TEL	MATOUŠEK HORÁKOVÁ	MATOUŠEK

str. 6

č.	Dat. a hod.	Text zprávy	kdo podává/forma podání	Přijímá	Zapsal
		Průběh výhledu územní studie, zejména posouzení kvalitativní a kvantitativní hodnoty a rozlohu vzdálenosti. Územní studie bude provedena mimořádně a malistkou a vzhledem k tomu (oblasti území - vzhledem k tomu, že studie je velmi důležitá)	Stropek	KS PK	Hornáková
		Průběh jednání ST - souhrnná zpráva výhledu a 40 ročníků výhledu	Stropek	Nová	Hornáková
		Průběh souhrnné zprávy o stavu jednání při zřizování projektu	Stropek	KS PK	Hornáková
		Průběh jednání o stavu jednání projektu	Stropek	KS PK výhledu	Hornáková
84	16.14	Průběh a při této příležitosti obecní na území území	Stropek Nová Nová	Hornáková	Hornáková
85	12.18	Průběh od OS KŘHMP:ma kultura, zejména kultura, zejména, zejména, zejména, zejména kultura, zejména, zejména, zejména, zejména OS na území území, zejména, zejména mimořádně území	Stropek	KS PK	Hornáková
86	12.40	Průběh a zejména, zejména, zejména, zejména o území území, zejména, zejména, zejména	Stropek	Stropek Folprechtová	Hornáková
87	16.45	Průběh a zejména, zejména, zejména, zejména - zejména, zejména, zejména, zejména	Stropek	Folprechtová Nová	Hornáková
88	14:00	Průběh a zejména, zejména, zejména, zejména - zejména, zejména, zejména, zejména	Stropek	KS PK	Hornáková

Sh. M.

Povodňová kniha Městské části Praha 2					
č.	Dat. a hod.	Text zprávy	kdo podává/forma podání	Přijímá	Zapsal
89.	3.6. 2013 00:25	3. ZASEDÁNÍ KS A PK DĚPZ	STAROSTKA/ OS0002	KS a PK	JUREČKA
90.	00:25	OPĚTKOVÁ DOPLNĚNÍ INFORMACE VŠECH ŘEDITELŮM ŠKOL O ZÁKAZU VSTUPU DO VŠECH ŠKOL S VÝJÍMKOU TĚCH CO SLOUŽÍ JAKO EVAKUAČNÍ STŘEDIŠKA. PLATÍ I PRO MATĚŘSKÉ ŠKOLY A DRUŽINY.	STAROSTKA/ OS0002	DUCHKOVÁ FOLPRECHTOVÁ	JUREČKA
91.	00:25	ZÁDOST NA DP PZ, AŽT STRAŽNÍCI KAŽDOD HODINU ZASÍLALI STS ZPRÁVU O STAVU BOTIČE.	HOLÁČKOVÁ/ OS0002	VOZDLECKÝ	JUREČKA
92.	00:25	PŮL-DOKLAD KAD ČERPAČ. STANICE V UL. SVATOPLUKOVÁ.	STAROSTKA/ OS0002	BŘEMŮCHOVÁ	JUREČKA
93.	00:30	SOUČASNÁ PRŮTOK: VLTAVA 2430 m³/s.	OS KŘHMP/ STS	JUREČKA BŘEMŮCHOVÁ KOPČEK HOLÁČKOVÁ	JUREČKA

12

Povodňová kniha Městské části Praha 2					
č.	Dat. a hod.	Text zprávy	kdo podává/forma podání	Přijímá	Zapsal
94.	01:36	SOUCASNÉ PŘÚTOKY: VLTAVA 2560 m ³ /s, DOTIČ 40 m ³ /s.	DS KS HAP/ S7S	JURČKA ČERNOCHOVSKÝ KOPŘEK HOLÁKOVÁ	JURČKA f
95.	01:54	SOUCASNÉ PŘÚTOKY: VLTAVA 2480 m ³ /s, DOTIČ 70 m ³ /s.	-11	-11	JURČKA f
96.	02:33	SOUCASNÝ PŘÚTOKY: VLTAVA 2610 m ³ /s, DOTIČ 24 m ³ /s.	-11	-11	JURČKA f
97.	03:37	SOUCASNÉ PŘÚTOKY: VLTAVA 2670 m ³ /s, DOTIČ 24 m ³ /s.	-11	-11	JURČKA f
98.	04:35	SOUCASNÉ PŘÚTOKY: VLTAVA 2700 m ³ /s, DOTIČ 24 m ³ /s.	-11	-11	JURČKA f
99.	05:07	SOUCASNÉ PŘÚTOKY: VLTAVA 2730 m ³ /s, DOTIČ 24 m ³ /s.	-11	-11	JURČKA f

73

Povodňová kniha Městské části Praha 2					
č.	Dat. a hod.	Text zprávy	kdo podává/forma podání	Přijímá	Zapsal
100.	05:57	SOUCASNÉ PŘÚTOKY: VLTAVA 2760 m ³ /s, DOTIČ 17 m ³ /s.	DS KS HAP/ S7S	JURČKA ČERNOCHOVSKÝ KOPŘEK HOLÁKOVÁ	JURČKA f
101.	06:00	4. ZASEDÁNÍ KS a PK DO 72	STAROSTKA/ OSOBNĚ	KS a PK	JURČKA f
102.	06:00	SPECIÁLNÍ NOKSTOP INFOLINKA DO PRAHA 2 FUNKUJE.	SCHWARZ/ OSOBNĚ	VŠEČ	JURČKA f
103.	06:00	MONITORING PARNŮ	STIBOROVÁ/ OSOBNĚ	02P	JURČKA f
104.	06:00	V PŘÍPRAVĚ CENY SOCIÁLNÍCH SLUŽEB, PŘEVÁŽNĚ SLUŽBA, PŘÍPRAVA PŘÍPRAVA JZSL.	JREHOVÁ/ OSOBNĚ	VŠEČ	JURČKA f
105.	06:45	SOUCASNÉ PŘÚTOKY: VLTAVA 2790 m ³ /s, DOTIČ 17 m ³ /s.	DS KS HAP/ S7S	JURČKA ČERNOCHOVSKÝ KOPŘEK HOLÁKOVÁ	JURČKA f

74

Povodňová kniha Městské části Praha 2					
č.	Dat. a hod.	Text zprávy	kdo podává/forma podání	Přijímá	Zapsal
106.	08:33	SOUCASNÉ PRŮTOKY: VLTAVA 2830 m ³ /s, BOTIČ 17 m ³ /s.	DS KS H7P / SMS	JURČKA ČERNOCNOUŠ KOPČEK HOLÁŘOVÁ	JURČKA f
107.	09:00 - 11:00	FYZICKÁ KONTROLA ZATOPNÝCH DOBŮ SPODNÍ VODOU V OKOLÍ BOTIČE.	TAJEMNÍK OSOBNĚ	JURČKA J. ČHA	JURČKA f
108.	09:06	ŽADÁNÍ ODRATŮ D SOZLEDNÍ, ŽDA SE NA ÚZEMÍ VÁŠÍ NĚ NACHÁZÍ VĚLKO-SKLADY, VĚLKOPRODUKTY A SKLADY PĚŘANÍ, V KTERÝCH BY VLIVEM PODOVNĚ SITUACE MOHLA DOJÍT K ZHORŠENÍ HYGIENICKO-EPIDEMIOLOGICKÉ SITUACE. ŽÁDÁNÍ O ZASLÁNÍ ZPRÁVY NEJDELE DO 09:30 h. DŮLEŽITÉ DŮL. ŽÁDÁNÍ TAJEMNÍK KS H7P.	DS KS H7P / SMS	STAROSTKA TAJEMNÍK HOLÁŘOVÁ JURČKA DOPOUŠTĚL: TAJEMNÍK	JURČKA f
109.	09:15	SOUCASNÉ PRŮTOKY: VLTAVA 2840 m ³ /s, BOTIČ 16 m ³ /s	DS KS H7P / SMS	JURČKA ČERNOCNOUŠ KOPČEK HOLÁŘOVÁ	JURČKA f

15

Povodňová kniha Městské části Praha 2					
č.	Dat. a hod.	Text zprávy	kdo podává/forma podání	Přijímá	Zapsal
110.	09:52	INFORMACE OD ŘEDITELKY ZŠ A 175 RESSLOVA 9. PROCHÁZKY O ZATOPNĚNÍ PĚTSKÉHO HŘIŠTĚ V MÁNĚSA.	PROCHÁZKA / email	DUCHOVNÍ POLPŘECHÝTAN	JURČKA f
111.	12:13	SOUCASNÝ PRŮTOK: VLTAVA 2820 m ³ /s, BOTIČ 17,5 m ³ /s.	DS KS H7P / SMS	JURČKA ČERNOCNOUŠ KOPČEK HOLÁŘOVÁ	JURČKA f
112.	12:27	SOUCASNÝ PRŮTOK: VLTAVA 2830 m ³ /s, BOTIČ 17,5 m ³ /s.	-/-	-/-	JURČKA f
113.	13:00	5. ZASEDÁNÍ KS A PR MŮPZ	STAROSTKA / OSOBNĚ	KS a PR	JURČKA f
114.	13:00	PŘÍPRAVA DO KONTAKTŮ (KONWAG) PRO ZÁCHRANU A LIKVIDACI ŽIVĚ.	PĚTEJÍALĚN / OSOBNĚ	VŠEN	JURČKA f
115.	13:00	INFORMACE O VĚLKÉM POPADÁNÍ STRONŮ NA FOLIMANĚ A V HAVLIČKOVÝCH SADĚCH. STRONÁ SITUACE V RIEGLOVÝCH SADĚCH.	STIBOROVÁ / OSOBNĚ	VŠEN	JURČKA f

16

Povodňová kniha Městské části Praha 2					
č.	Dat. a hod.	Text zprávy	kdo podává/forma podání	Přijímá	Zapsal
116.	13:00	INFORMACE O POSÍLENÍ 'HLÍDAKOVÉ' SLUŽBY PCR.	DRSTÁNKOVÝ VŠD.1 OSKUS	JURICA	JURICA f
117.	13:31	SOUČASNÉ PŘÚTOKY: VLTAVA 2830 m ³ /s, BOTIČ 17,5 m ³ /s.	OSKUS H17P/ S7S	JURICA ČERNÝCHOVÝ KOPČEK HOLÁKOVÁ	JURICA f
118.	14:28	SOUČASNÉ PŘÚTOKY: VLTAVA 2870 m ³ /s, BOTIČ 17,5 m ³ /s.	- 11 -	- 11 -	JURICA f
119.	15:07	SPRÁVOR VODNÍHO TOKU BOTIČ ROKHEDL, ŽE V 15:40 HOD. DOJDE KE ZVÍŠENÍ ODTOKU Z HOSTIVAŘSKÉ PŘEHRADY NA 23,5 m ³ /s. OSKUS H17P	OSKUS H17P/ S7S	JURICA ČERNÝCHOVÝ KOPČEK HOLÁKOVÁ	JURICA f
120.	15:44	SOUČASNÉ PŘÚTOKY: VLTAVA 2900 m ³ /s, BOTIČ 17,5 m ³ /s.	OSKUS H17P/ S7S	JURICA ČERNÝCHOVÝ KOPČEK HOLÁKOVÁ	JURICA f

77

Povodňová kniha Městské části Praha 2					
č.	Dat. a hod.	Text zprávy	kdo podává/forma podání	Přijímá	Zapsal
121.	17:25	SOUČASNÉ PŘÚTOKY: VLTAVA 2930 m ³ /s, BOTIČ 20 m ³ /s.	OSKUS H17P/ S7S	JURICA ČERNÝCHOVÝ KOPČEK HOLÁKOVÁ	JURICA f
122.	18:30	SOUČASNÉ PŘÚTOKY: VLTAVA 2950 m ³ /s, BOTIČ 20 m ³ /s.	- 11 -	- 11 -	JURICA f
123.	19:45	OVĚŘENO ULOŽENÍ OBJEDNANÝCH 50 KS DEK A 50 KS LÁHATEK NA H2S č. 7, SINOVICKÁ č. 1226.	HRS č. 7/ TEL	JURICA	JURICA f
124.	20:00	6. LASEDNÁ. KŠ a PK NČ PL	STAROSTKA/ OSKUS	JURICA KŠ a PK	JURICA f
125.	20:00	OVĚŘIT STAV MOSTU V BĚLEHRADOVSKÉ ULICI.	STAROSTKA/ OSKUS	BAL	JURICA f
126.	20:00	INFORMACE O ZAJIŠTĚNÍ 6 AUT PRO PŘÍPADNÉ PŘEVZETÍ SENIORŮ.	VĚCHOVA/ OSKUS	VŠD.1	JURICA f

18

č.	Dat. a hod.	Text zprávy	kdo podává/forma podání	Přijímá	Zapsal
127.	20:15	KRIZOVÝ ŠTÁB HMP VYHLASUJE ZÁKAZ VSTUPU DO VŠECH PARKŮ A REKREACIÍ OBLASTI Z DŮVODU HROZÍCÍHO PODMÁČENÍ A PÁDU STROMŮ.	MŠ HMP/ email	STAROSTA, KOPČEK, HOLKOVÁ, STIBOROVÁ	JURICA f
128.	21:30 až 4.6. 2013 03:30	ŘEŠENÍ UZAVÍRÁNÍ PARKŮ PRO VĚŘNOST A ZAJIŠTĚNÍ INFORMOVÁNÍ ODDĚLNĚ O ZÁKAZU VSTUPU DO PARKŮ A.T.D. INFORMOVÁNÍ ODDĚLNĚ PARCIÍ LETÁKŮ. PÁŠROVNÍ PARKŮ PROTI VSTUPU - VE SPOLUPRÁCI S MP PL. INFORMOVÁNÍ KÁSEŇŮ V PARCIÍCH.	STAROSTA/ OSADNĚ	STIBOROVÁ MULLIKOVÁ UHL	JURICA f
129.	4.6. 2013 00:26	SOUČASNÉ PRŮTOKY: VLTAVA 3700 m ³ /s, DOŘIČ 20 m ³ /s.	OSKŠ HMP/ SIS	JURICA ČERNÝCHOVÁ KOPČEK HOLKOVÁ	JURICA f

19

7. Seznam zkratek

CCS P2 – Centrum sociálních služeb Praha 2

ISKŘ – Informační systém krizového řízení

KŠ – Krizový štáb

MČ – Městská část

MP – Městská policie

MHMP – Magistrát hlavního města Prahy

MPŘ – Manipulační a provozní řád pro vodní dílo Hostivař

O BaKŘ – Odbor bezpečnosti a krizového řízení

OKŘaB – Oddělení krizového řízení a bezpečnosti

OS KŠ HMP – Operační středisko krizového štábu hlavního města Prahy

PČR – Policie České republiky

PK – Povodňová komise

SPA – Stupeň povodňové aktivity

ÚMČ – Úřad městské části

VD – Vodní dílo

VK – Vltavská kaskáda