

Anketa (U každé otázky můžete zaškrtnout více odpovědí)

1. Připomínku do procesu EIA na Ministerstvo životního prostředí

- jsem poslal(a) na předtištěné kartičce
- jsem poslal ve vlastním dopise
- neposlal(a) jsem nic

2. S výstavbou jezů na dolním Labi

- nesouhlasím, promrhají se peníze a zničí řeka
- souhlasím, přinese to oživení regionu

3. Labe vnímám především jako

- důležitý ekosystém a domov živočichů
- tepnu pro přepravu zboží a zdroj vody pro průmysl
- důležitou součást krajiny pro přírodu i lidi

4. Děčínsko by se mělo především snažit o

- rozvoj průmyslu a dopravy
- ochranu přírody a krajiny
- šetrný rozvoj regionu postavený na turistice
- jiné:

5. Chci se osobně zapojit

- zajímám se o členství v Arnice
- chci se aktivně zapojit do činnosti Arniky
- chci Arniku podpořit finančně, pošlete mi instrukce
- chci se zapojit do kampaně Živé Labe
- zašlete mi další podpisové archy petice
- chci dostávat informace o kampani Živé Labe

Činnost Arniky se neobejde bez finanční podpory jednotlivých lidí. Děkujeme za Váš případný finanční příspěvek v libovolné výši, který nám umožní pokračovat v aktivitách na ochranu labského kaňonu. Číslo účtu je: 173 570 941 / 0300. (Doporučená výše finančního příspěvku je 365,- Kč – Arniku tak podpoříte každý den symbolickou 1,- Kč.)

KONTAKT NA ODESÍLATELE:

jméno a příjmení.....

ulice.....

město, PSČ.....

tel., e-mail

podpis..... chci dostávat aktuální zprávy Arniky e-mailem

Podpisem vyjadřuji dobrovolný souhlas se zpracováním mých osobních údajů sdružením Arnika (Chlumova 17, Praha 3, IČ: 265 432 81) po dobu neurčitou. Údaje budou použity pouze pro vnitřní potřebu Arniky za účelem mého dalšího informování. Mám právo přístupu ke svým údajům, právo na opravu či vymazání a další práva stanovená zákonem č. 101/2000 Sb., o ochraně osobních údajů.

My, níže podepsaní, souhlasíme s textem „Petice za záchranu Dolního Labe – proti výstavbě jezů a za zařazení Labského kaňonu do soustavy Natura 2000“, ze dne 1. 2. 2007.

1.	Jméno a příjmení:	Podpis:
	Bydliště:	
2.	Jméno a příjmení:	Podpis:
	Bydliště:	
3.	Jméno a příjmení:	Podpis:
	Bydliště:	
4.	Jméno a příjmení:	Podpis:
	Bydliště:	
5.	Jméno a příjmení:	Podpis:
	Bydliště:	
6.	Jméno a příjmení:	Podpis:
	Bydliště:	
7.	Jméno a příjmení:	Podpis:
	Bydliště:	
8.	Jméno a příjmení:	Podpis:
	Bydliště:	
9.	Jméno a příjmení:	Podpis:
	Bydliště:	

Ochrana přírody je dobrá investice

Prosperita Děčínska stojí do značné míry na turistickém ruchu. V roce 2006 navštívilo Ústecký kraj více než 350 tisíc turistů, což umožnilo přímé zaměstnání čtyř tisíc lidí a přineslo tři miliardy korun. Velká část turistů směřovala do Českosaského Švýcarska a kaňonu Labe. Počet turistů příjizdčících obdivovat přírodní krásy se každoročně zvyšuje a turistický ruch přináší také rozvoj p odnikání a služeb.

Vláda by měla Labský kaňon vyhlásit za součást evropské soustavy chráněných oblastí přírody Natura 2000. Region by tak získal dobrou „značku“, která by pomohla jej propagovat v zahraničí a usnadnila získávání prostředků z fondů EU.

Dobrym příkladem ekonomického úspěchu, který stojí na ochraně přírody a tradičních místních výrobních odvětvích, je oblast Uckermärkische Seen v Německu. V regionu vzniklo sdružení obcí, místních podnikatelů a neziskových sdružení, a vypracovalo dlouhodobý „plán rozvoje“. Strategie je založena především na přírodním bohatství, měkké turistice a rozvoji podnikání, které respektuje ráz krajiny a unikátní přírodní hodnoty. Region těží především z atraktivity několika lokalit zařazených v prestižní evropské síti Natura 2000. Právě na hodnotách těchto lokalit bylo od roku 2003 založeno 55 projektů, na něž regionální sdružení, obce i podnikatelé získali téměř 3 miliony EUR z programu LEADER Evropské unie.



LABE: S RYBAMI NEBO BEZ RYB? ■ V úseku Labe mezi Střekovem a Hřenskem žije 37 druhů ryb, mezi nimi také losos, parma, tři druhy jeliců, cejn šíný, podoustev říční, ostroretka stěhovavá, mřenka mramorovaná, a vzácná mihule potochní. Ve zbylých úsecích řeky nemá taková pestrost obdoby – v Labi nad Střekovem žije pouhých 10 druhů ryb. Výstavba nového jezů u Děčína by omezila migraci ryb proti proudu, nepomohou ani rybí přechody. Jez by způsobil také zanášení přirozených úkrytů ryb vyšší sedimentací v řece. Přesun nánosů ke břehům by postihl také jikry a potravní základnu ryb, populace by začaly vymírat. ■ Výstavba jezů by poškodila také rozsáhlý projekt CHKO Českosaské Švýcarsko a Českého rybářského svazu (1998 – 2008) na reintrodukcii lososa atlantského. Náklady na vysazování lososů a stavbu rybích přechodů na Kamenici, Ploučnici a Ohři dosáhly desítek milionů Kč. ■ V 19. století zmizely z Labe v důsledku zasypání slepých ramen a lužních lesů ryby vázané na mokřady a meandry. Dopustíme-li stavbu dalšího jezů, můžeme způsobit další ochuzení labské přírody: vymizení druhů vázaných na proudící řeku.

Utopíme v Labi 5 miliard?

Výstavba Plavebního stupně Děčín – prvního z nových plánovaných jezů – má stát 5 miliard korun ze státního rozpočtu. Za tyto peníze by bylo možné pořídit 12 500 moderních dětských hřišť, 3570 plně vybavených sanitek nebo 1400 km kvalitních cyklostezek. Investice do jezů má velmi problematickou návratnost, jedná se doslova o utopené peníze. Kdyby šlo o výhodnou investici, jistě by se jí chopila některá z komerčních bank.

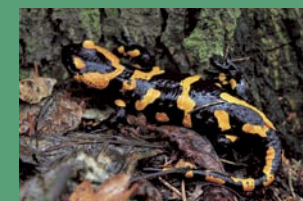
Co můžete udělat Vy? Vyjádřete svůj názor!

V současné době prochází projekt Plavebního stupně Děčín procesem hodnocení vlivu na životní prostředí (tzv. EIA). Hodnocení provádí nezávislý expert, podle zákona je povinné a vede je Ministerstvo životního prostředí. Bez ukončení procesu nesmí úřady vydat pro tento projekt žádné závazné povolení.

Dokumentace o vlivech nového jezů na životní prostředí je veřejně přístupná na internetových stránkách www.eia.cenia.cz/eia pod kódem MŽP 102. Dokumentace je k dispozici také na krajském úřadě Ústeckého kraje, na Městském úřadě Děčín a v obecních úřadech dotčených obcí. K navrženému projektu se může vyjádřit každý občan. Zasilání připomínek je klíčové – jejich množství a obsah bude jedním z podkladů pro závěrečné stanovisko ministerstva.

Zašlete své vyjádření k jezům na Labi také Vy!

Více informací:
www.labe.arnika.org



Sdružení Arnika se zabývá ochranou mokřadů a vodních toků, omezováním znečištění životního prostředí toxickými látkami a podporou účasti veřejnosti v rozhodování o životním prostředí. Posláním Arniky je zlepšení stavu životního prostředí, jeho obrana před znečišťováním, ochrana a obnova přírodních hodnot na území České republiky, ale i v evropském kontextu. Arnika je celostátní organizací s řadou místních poboček.

Program Ochrana přírody se zaměřuje na ochranu nejbohatších ekosystémů střední Evropy – mokřadů a vodních toků – a na ochranu přirozených stanovišť ohrožených druhů. Zasadíme se o takovou správu vodních toků, která zajistí dobré podmínky pro život v řece i efektivní protipovodňovou ochranu a další využívání řek. Ochrana vodních toků a přírody prezentujeme jako příležitost pro místní rozvoj i pro zachování toho nejcennějšího pro naše děti. Aktivně se podílíme na přípravě managementu vodních toků, utváření soustavy Natura 2000 a prostřednictvím pozemkového spolku Bořena pečujeme o několik vzácných lokalit v Českém středohoří.

Arnika Děčín
Hudečkova 1, 405 01 Děčín
tel./fax: 412 510 650, e-mail: decin@arnika.org, www.decin.arnika.org



Vydání tohoto letáku bylo podpořeno z programu Transition Facility Evropské unie prostřednictvím Nadace rozvoje občanské společnosti. Dárci neodpovídají za obsah materiálu. Fotografie použité v tomto letáku poskytla Správa CHKO Labské pískovce (www.labskepiskovce.ochranaprirody.cz) a server www.sxc.hu

Jezy na Labi?

Poškodí přírodu a lidem nepomohou

Ministerstvo dopravy prosazuje již řadu let výstavbu dalších jezů na Labi. První hráz u Děčína má stát 5 miliard ze státních peněz. Pro několik stavebních firem je to zakázka snů. My ale za své peníze nezískáme nic. Právě naopak.



Labský kaňon je evropský unikát

Od pramene až po Střekov má Labe spíše charakter nádrže se stojatou vodou než živé proudící řeky. Po délce 320 kilometrů je doslova rozsekáno asi stovkou jezů.

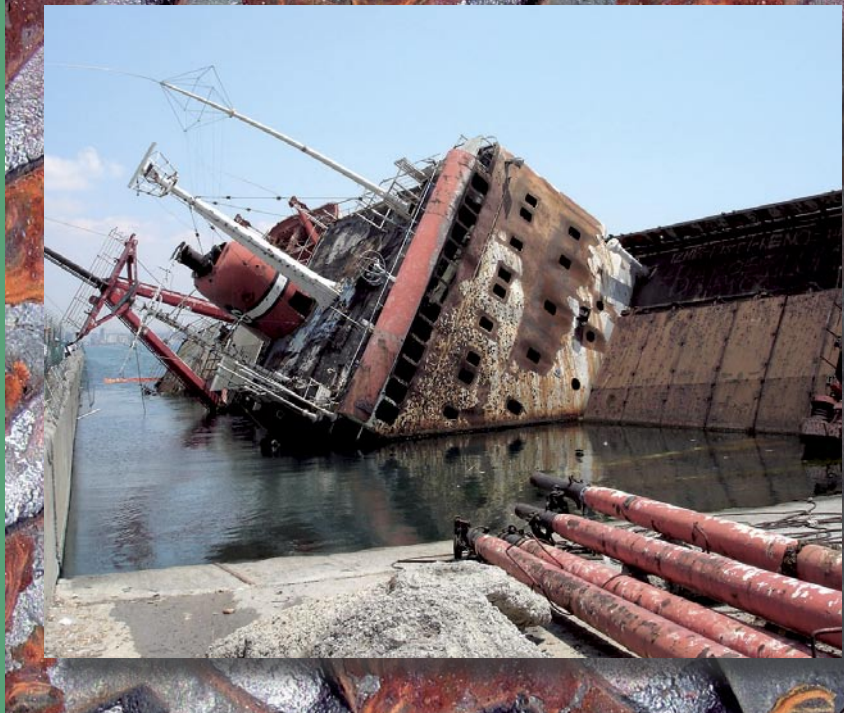
Na svém dolním toku je však Labe jedním z posledních říčních veletoků v celé Evropě, nespoutaných betonem a hrázemi. Řeka zde opravdu proudí – její sklon je dvojnásobný oproti navazujícímu úseku v Německu a proud neomezují žádné jezy a hráze. V Labských pískovcích tvoří řeka ohromující tři sta metrů hluboký pískovcový kaňon, nejhlubší v Evropě. UNESCO zvažuje jeho zápis do seznamu světového dědictví.

Níva Labe má mezi Střekovem a Drážďany přirozený charakter. Je porostlá tzv. měkkými luhy, jež v sobě uzavírají mělké tůňky, na březích vznikají štěrkopískové lavice se zvláštním režimem vlhkosti. Jde o jednu z nejpozoruhodnějších lokalit u nás, skutečný přírodní klenot.

Labský kaňon je posledním útočištěm pro vzácná zvířata a rostliny. Vyskytuje se zde 41 chráněných druhů, mezi něž patří vydry a bobři. Žijí zde pestrá společenstva měkkýšů a žab, včetně kriticky ohroženého skokana skřehotavého. Jedná se o poslední lokalitu škeble ploché, vědci zde našli také druh stěvlíka, který byl u nás považován za dávno vyhynulý. V okolí řeky hnízdí ohrožené druhy ptáků, objevují se zde ojedinělé druhy hmyzu. Na březích řeky roste jako na jediné lokalitě v České republice vzácná bylina drobnokvět pobřežní. Většina vzácných zvířat a rostlin je vázána na přirozené sezónní kolísání vodní hladiny. Omezením pohybu řeky bychom vyhubili výjimečné druhy, neboť ty se změnám nedokáží přizpůsobit. Nemají se ani kam přemístit, protože podobné prostředí již nikde jinde nemáme.



NĚMCI JEZY STAVĚT NEBUDOU. ■ Jezy u Děčína jsou zbytečnou investicí. I kdyby se postavily, lodě stejně nedojedou dál než na hranice s Německem. Přestože tamní plavební podmínky jsou shodné s našimi, Němci odmítají stavbu nových jezů. Cesta lodí z Děčína do Hamburku by tak i v případě vybetonování nových jezů na české straně Labe zůstala stejně problematická, jako je dnes.



Jezy nevyřeší krizi lodní dopravy

Labe je tradiční dopravní cestou. Začínalo se plavením vorů, ale k většímu rozvoji lodní dopravy mohlo dojít až po dosažení „volné plavby“ – tedy když byla zrušena cla vládců měst a území ležících na řece. V 19. a 20. století se začala vedle nákladní lodní dopravy rozvíjet také říční turistika; lidé se vydávali na romantické výlety parníkem.

V roce 1922, kdy byla založena Československá plavební akciová společnost Labská, měl tento podnik celkem 314 lodí s tonáží 142 392 tun.

V 70. letech bylo Labe jednou z nejspínavějších řek v Evropě. Odpady do něj vypouštěly desítky průmyslových podniků, města i obce. Inženýři začali veletok opevňovat betonem a přehrazovat plavebními komorami. Ze znečištěné řeky se stala dopravní tepna, sloužící hlavně k přepravě uhlí ze severních Čech, zničených doly, do elektrárny ve Chvaleticích.

V roce 1989 měla Československá plavba Labsko-Oderská již 700 lodí. Po roce 1992 se ale situace zásadně změnila a lodní doprava začala upadat, zastavila se i doprava uhlí do Chvaletic. Dnes tak v labské flotile zůstávají pouze 102 lodě s tonáží 66 812 tun.

Lodní doprava je v dlouhodobé ekonomické krizi v celé Evropě. Na rozdíl od dob socialismu už nepotřebujeme přepravovat tisíce tun uhlí a oceli. Stále více zboží se vozí po železnici nebo v kamionech, kterým lodě nedokáží konkurovat. Zákazníci dnes od dopravců požadují rychlou, adresnou a operativní přepravu hotových výrobků.

Masivní doprava nákladů po řekách patří nenávratně minulosti. K jejímu oživení nemohou pomoci ani nové jezy. Problémem není málo betonu v řekách, ale nedostatek poptávky.

Co by nové jezy způsobily?

POŠKOZENÍ UNIKÁTNÍHO KAŇONU

Výstavba byt jednoho nového jezu by vedla k nenávratnému zničení přírodního vodního toku, který je unikátní z hlediska celé Evropy. Přišli bychom o jednu z posledních skutečně živých velkých řek i neopakovatelnou přírodní scénérii.

UTOPENÍ VZÁCNÝCH BYLIN A ZVÍŘAT

Jez by zvednul hladinu řeky o 3 až 3,8 metru. To by vedlo k zatopení měkkých luhů a tím také útočišť desítek druhů rostlin a zvířat. Ty se nemohou nikam přestěhovat, protože jiná podobná neregulovaná řeka u nás není.

PORUŠENÍ MEZINÁRODNÍCH ÚMLUV

Vyhlazením vzácných druhů rostlin a živočichů na dolním Labi by Česká republika porušila Ramsarskou úmluvu o ochraně mokřadů, Bernskou úmluvu o ochraně druhů a několik směrnic EU. Způsobili bychom si světovou ostudu.

KAMIONY PROJÍZDĚJÍCÍ DĚČÍNEM

Úředníci počítají s tím, že i po výstavbě jezu se budou náklady mezi Děčínem a Ústím nad Labem většinou převážet v kamionech. V Děčíně by vzniklo překladíště a parkoviště se všemi doprovodnými negativními jevy.

POŠKOZENÍ CELÉHO REGIONU

Stavba jezu přechodně zaměstná dělníky a možná i krátkodobě oživí místní ekonomiku. Trvale ale poškodí turistický ruch, klíčový pro dlouhodobý rozvoj regionu. Děčínsko se změní na křižovatku s poškozenou přírodou.

PŘIJDE BOBR O SVŮJ DOMOV?

■ Jedním z živočichů, které ohrožuje projekt nového jezu, je bobr evropský. Na dolním Labi jich žije ve čtrnácti koloniích asi padesát; jde o významnou evropskou populaci. Předpokládá se, že by se z Labe mohli časem šířit proti proudu i do dalších řek. Dvoutletí mladí bobři opouštějí vždy na jaře rodnou kolonii a odcházejí zakládat novou. Pokud vznikne nový jez, vyrostou mezi dvěma bobřími „rodinami“ nepřekonatelná zeď. Bobři, uvězněni mezi dvěma jezy, nedokáží přes překážku cestovat, budou se množit mezi sebou a jejich populace se začne snižovat. Některé dnešní kolonie zcela zaniknou, protože zvýšená hladina řeky zatopí vhodné úkryty, další pohltí betonování břehů.



POSLEDNÍ MOHYKÁN? ■ Drobnokvět pobřežní roste v České republice pouze na tomto jediném úseku Labe.

Prezidentu ČR, vládě ČR, Parlamentu ČR, ministru životního prostředí, ministru dopravy a spojů, ministru pro místní rozvoj, České inspekci životního prostředí, Krajskému úřadu Ústeckého kraje, primátorům, magistrátům a zastupitelstvům měst Děčína a Ústí nad Labem, starostovi, zastupitelstvu a Obecnímu úřadu v Hřensku.

Petice za záchranu Dolního Labe – proti výstavbě jezu(ů) a za zařazení Labského kaňonu do soustavy Natura 2000

Dolní tok Labe je jedním z posledních říčních veletoků, nespoutaných betonem a hrázemi, v celé Evropě. Díky tomu je Labský kaňon v úseku mezi Střekovem a ústím do moře domovem řady chráněných druhů živočichů a rostlin – mezi jinými vydry, bobra a lososa. Unikátní příroda je hlavním zdrojem příjmů pro desetitisíce lidí – Labské pískovce, Českosaské Švýcarsko i samotné údolí Labe vábí každý rok statisíce návštěvníků. Plánovaná stavba jezů, která má zlepšit splavnost Labe, by zničila všechno, co dnes obdivujeme. Ani případné zisky z lodní dopravy nemohou vyvážit zničenou přírodu a příležitosti k dlouhodobému rozvoji.

- Labe a jeho okolí je domovem nejméně 41 chráněných druhů živočichů a rostlin. Údolí řeky v Labských pískovcích je svými 300 m nejhlubším kaňonem v Evropě; zvažuje se jeho zápis do seznamu světového dědictví UNESCO.
- Rozvoj lodní dopravy nestojí a nepadá s výstavbou jezů. Rozhoduje o něm poptávka; ta stagnuje proto, že **doprava po řece nevyhovuje potřebám zákazníků**. Zatímco dříve se po Labi vozil šrot a uhlí, dnes zákazníci požadují přesnou, operativní a adresnou dopravu výrobků. Pro ty je lodní doprava nevhodná.
- Souběžně s tokem Labe vede modernizovaný železniční koridor, který je v tuto chvíli vytížen pouze z poloviny. Pro dopravu nákladů je lepší **využívat volnou kapacitu železnice**, protože je ekologičtější a rychlejší než doprava po řece.
- Ačkoliv dnes mluví Ředitelství vodních cest o výstavbě „pouze“ jednoho jezu u Děčína, tímto jezem (Plavení stupeň Děčín) zřejmě nic nekončí. **V záloze čeká projekt dalšího jezu v Malém Březně**. Pokud by se podařilo prosadit první jez, přijde zřejmě také druhý.
- Za 5 miliard státních peněz (tolik má stát jeden jez u Děčína) je možné pořídit 12 500 moderních dětských hřišť, případně 3570 vybavených sanitek nebo 1400 km cyklostezek. Návratnost investice do jezu je problematická, **šlo by doslova o utopené peníze**.
- Zachování unikátní přírody a krajiny je podmínkou dlouhodobé prosperity regionu, plynoucí z **rozvoje turistického ruchu, služeb a podnikání**. Zařazení Labského kaňonu do soustavy Natura 2000 představuje dobrou „značku“, pomůže také při čerpání prostředků z fondů EU.

Chceme chránit unikátní přírodu dolního toku Labe a žádáme příslušné státní orgány, aby:

- 1) **zabránily výstavbě jezu(ů) na českém dolním Labi v jakémkoliv podobě,**
- 2) **zařadily labský kaňon do evropské soustavy chráněných přírodních oblastí Natura 2000.**

Současně apelujeme na prezidenta ČR, poslance Parlamentu, ministra pro místní rozvoj, ministra životního prostředí a další instituce, aby podpořily snahy o záchranu přírodních hodnot labského kaňonu.

V Děčíně, 1. února 2007

PETIČNÍ VÝBOR:

Jaroslav Hutka, *pisničkář*
Tomáš Kava, *Český rybářský svaz – Ústí nad Labem*
Kamil Repěš, *Arnika – Děčín*
Kateřina Hlavatá, *Program Ochrana přírody sdružení Arnika*,
bytem v Praze 5, Nepomucká 7, která je oprávněna jednat jménem petičního výboru

Odpovědní zásilka,
cenu hradí adresát.

Arnika Děčín
Hudečkova 1
Děčín
4 0 5 0 1

POZOR! Prosíme, návratku odtrhněte, přeložte napůl a okraje zalepte lepicí páskou tak, aby vznikla uzavřená obálka. V opačném případě pošta návratku nedoručí.

