

## Biodiverzita, krajina, ekologické zemědělství

### LIDÉ NA STARÝCH HAMRECH

Přechod na ekologické hospodaření s rozvíjejícím se hnutím šetrného zemědělství po roce 1989 nebyl pro JZD Staré Hamry přechodem – bylo to prostě označení stávajícího způsobu hospodaření. Nic nového – „vždyť je to normální, přirozené,“ řekl by Ing. Petr Šimeček, který družstvo vede. Vždy se tu hospodařilo tak, jak to beskydská příroda dovolila – co umožňovala půda, klimatické podmínky, nadmořská výška; tak, jak se to člověk po staletí v průběhu střídajících se ročních období učil. „Normální – přirozené“ je i zapojení družstva do projektu Ekozemědělci přírodě, který se Bioinstitutu daří uskutečňovat již od roku 2006.



Plemeno valaška

- Pro záchranu starých plemen hospodářských zvířat – podařilo se zachránit plemeno ovce valaška, jehož chovatelé dnes mají vlastní klub. V současnosti se věnují záchraně skotu slezská červinka.

- Pro záchranu tradičních odrůd polních plodin jako je například jarní žito (zvané jařyna); vysadili u nás největší kolekci jeřábů, která má dnes 9 kultivarů a chystají další křížence.

- Pro zájem seznamovat návštěvníky Starých Hamer s historií i současností místa – naučná stezka Gruň – Bílý kříž se 14 zastaveními, s naučnými tabulemi.

- Pro snahu uchovat pomístní jména v obci na unikátní mapě studánek (<http://www.stezka-grun.cz/studanky.html>). Jmenujme například Jamník, Poledňana, Těšínoky, Řečica, Porubaně; jsou jich desítky...

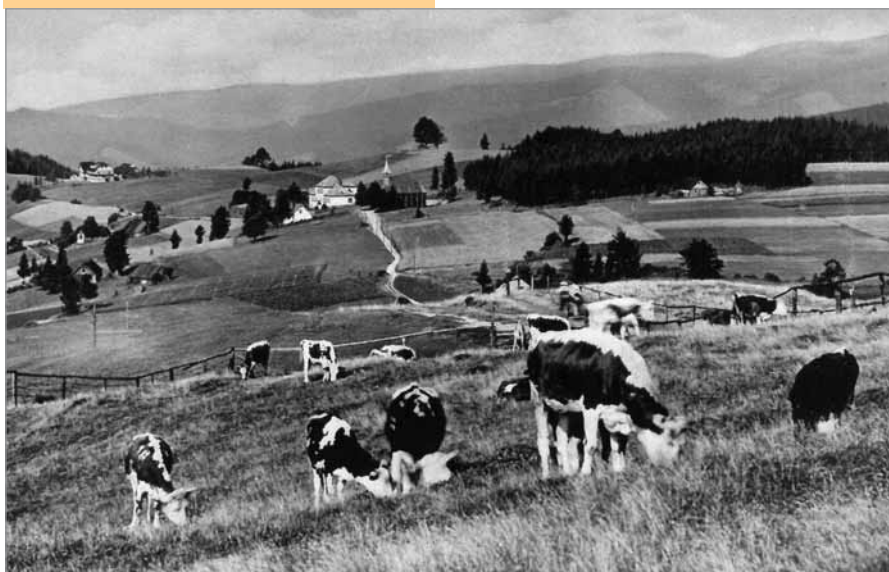


Louky s tradičními sušáky na Gruni, historický snímek rázu zdejší krajiny

#### Proč se účastní JZD Staré Hamry v projektu Ekozemědělci přírodě?

- Pro šetrnou péči o louky a pastviny, kterých je celkem téměř 300 hektarů. Staré Hamry: to je 55 osad na 8 345 ha – mozaiku travních porostů rozestých mezi lesy můžete vidět od Bílého kříže po Lysou horu – není organizace pastvy, sečení, sušení a sklizení sena jednoduchá, ale po sto let – od doby založení družstva, se způsob hospodaření nemění. Zvláště, jedná-li se o travní porosty s rozmanitými společenstvy – podle podloží, výšky hladiny spodní vody, expozice atd. Starohamerští donedávna chovali ovce (85 let), v současnosti chovají krávy bez tržní produkce mléka a dobře vědí, jaké zatížení na které pastvině si mohou dovolit; kde se daří jalovicím, které mají problémy se zabřeznutím, jakým senem krmít býka, a tomu přizpůsobují množství pasoucích se zvířat, dobu sečení; management travních porostů vůbec.

Pasoucí se skot na Gruni, historický snímek



## Přírodní památka Podgruň

Významná je Přírodní památka **Podgruň**, kde JZD zajišťuje pravidelný management pastvou dvěma kravami. Představuje vlhkou vrchovištní louku v pramenné oblasti potoka Jamník. Celková výměra 2,0652 ha.

Horní a střední část území zaujímají společenstva podmáčených stanovišť třídy *Scheuchzerio-Caricetea fuscae*. Vyznačují se vysokou pokrývností mechového patra tvořeného především rašeliníky (*Sphagnum sp.*) a ploníkem obecným (*Polytrichum commune*).

Bylinné patro tvoří např. rosnatka okrouhlostá (*Drosera rotundifolia*), všivec lesní (*Pedicularis sylvatica*), přeslička lesní (*Equisetum sylvaticum*) a přeslička bahenní (*Equisetum palustre*), ostřice prosová (*Carex panicea*), ostřice obecná (*Carex nigra*), ostřice rusá (*Carex flava agg.*), ostřice ježatá (*Carex echinata*), violka bahenní (*Viola palustris*), štírovník bahenní (*Lotus uliginosus*), suchopýr úzkolistý (*Eriophorum angustifolium*) a pcháč bahenní (*Cirsium palustre*). Hojný je prstnatec májový (*Dactylorhiza majalis*), prstnatec Fuchsův pravý (*Dactylorhiza fuchsii subsp. fuchsii*) a mečík střechovitý (*Gladolus imbricatus*). Společenstva níže ležících sušších částí inklinují ke krátkostébelným smilkovým loukám a pastvinám svazu *Violion caninae* s některými druhy svazu *Vaccinion*.

Travinobylinné porosty jsou tvořeny smilkou tuhou (*Nardus stricta*), metlicí trsnatou (*Deschampsia cespitosa*), kostřavou červenou (*Festuca rubra*) a kostřavou ovčí (*Festuca ovina*), brusnicí borůvkou (*Vaccinium myrtillus*), třezalkou skvrnitou (*Hypericum maculatum*), mochnou nátržníkem (*Potentilla erecta*) a pryskyřníkem prudkým (*Ranunculus acris*). V létě jsou nápadné trsy hojného hořce tolitovitého (*Gentiana asclepiadea*). Roste tady jedna z největších populací brusnice brusinky (*Vaccinium vitis-idaea*) a jediná původní populace klikvy bahenní (*Oxycoccus palustris*) v CHKO Beskydy.

Z živočichů zde byly zaznamenány běžnější druhy. Z obojživelníků se vyskytuje např. skokan hnědý (*Rana temporaria*), z plazů ještěrka živorodá (*Zootoca vivipara*), vzácně zmije obecná (*Vipera berus*). Na dalších pastvinách zaznamenáme např. výskyt hořce tolitovitého (*Gentiana asclepiadea*). Na velké části luk a pastvin v jarním období běžně rostou chráněné druhy jako prstnatec májový (*Dactylorhiza majalis*), kýchavice Lobelova (*Veratrum lobelianum*), kamzičník rakouský (*Doronicum austriacum*), vemeník dvoulístý (*Plantanthera bifolia*) aj. Jen na malé části TTP zaznamenáme ruderalizovaná a degradovaná společenstva. (sč)



Vlhká vrchovištní louka

● Pro potřebu sdílet s místními obyvateli vztah k obci zapisováním historického vývoje jednotlivých osad (řada z nich byla vydána ve Starohamerském zpravodaji).



Prstnatec májový (*Dactylorhiza majalis*)



Druhově bohaté louky

● Pro zásadu, že je třeba věnovat se vlastním lidem – je jasné, že tam, kde se dobře bydlí, líbí se i turistům.

Pokud by byla agroenvironmentální opatření podmíněna vztahem hospodáře ke krajině, JZD Staré Hamry by získalo plný počet bodů!

Letos se na Starých Hamrech slavilo 100 let od založení družstva. Spontánně, z potřeby vycházet si v nesnadných podmínkách vstříc; z potřeby pomáhat si, ne-

zavírat se ve vlastním pohodlném bezpečí (opravdu bezpečí?) vzniklo v Beskydech družstvo, které hospodáři dodnes a které se dodnes jmenuje Jednotné zemědělské družstvo Staré Hamry.

Gratulujeme.

**Alena Malíková, Bioinstitut**

**Foto: Mgr. S. Čížková  
a archiv JZD Staré Hamry**

Botanický průzkum prováděla v roce 2011 Mgr. Stanislava Čížková v rámci zpracování pilotního faremního plánu.

## Pohled z Gruňa

