



Genderové rozpočtování v regionálních a komunálních rozpočtech

■ Úvodní slovo	1
Předmluva	
■ Představení projektu Gender Fokus	2
- Kritéria pro volbu pilotních obcí	
■ 1. krok - Motivace a přínos	3
■ 2. krok - Přípravy a začátek	9
- Metody hodnocení	
- Stanovení měřitelných cílů	
■ 3. krok - Genderová analýza	16
- 1. dílčí krok - Obyvatelstvo, Struktura obce	
- 2. dílčí krok - Zjištění nabízených služeb	
- Hodnocení dopadu na cílové skupiny	
- 3. dílčí krok - Propojení dat	
■ 4. krok - Opatření	33
■ 5. krok - Dopady na rozpočet	34
■ 6. krok - Genderové rozpočtování v procesu	35
tvorby rozpočtu	

Genderové rozpočtování v regionálních a komunálních rozpočtech

Text: Bc. Jan Jaroš, Ing. Anna Křištofová, Ing. Josef Jukl, Ing. Anna Holcmanová,
Ivana Hůšová, Eva Flesarová, Jana Vídenská

Foto: Reklamní grafika Jiří Pýcha, archiv kraj Vysočina

Vydal: Vysočina, Žižkova 57, 587 33 Jihlava, rok 2011

První vydání

Počet výtisků: 500

Grafické zpracování a tisk: Reklamní grafika Jiří Pýcha, Velký Beranov 23



Vážené čtenářky, vážení čtenáři, kraj Vysočina se společně s Jihočeským krajem, Úřadem vlády Dolního Rakouska a Dolnorakouskou zemskou akademií účastnil v letech 2009–2011 pilotního projektu Rovné příležitosti v regionálních a komunálních rozpočtech (zkráceně Gender Fokus). Projekt byl zaměřen na výzkum a rozšíření povědomí o genderovém rozpočtování v regionálních a komunálních rozpočtech. Prostřednictvím Operačního programu Evropské územní spolupráce Rakousko – Česká republika 2007–2013 jej podpořila Evropská unie. Jedním z jeho výstupů je i tato příručka, kterou právě držíte v rukách. Jejím cílem je představit metodiku genderového rozpočtování – která je v některých zemích zákonem stanovenou podmínkou při sestavování veřejných rozpočtů – jako jeden z možných nástrojů pro dosažení větší vyváženosti veřejných výdajů mezi konečné cílové skupiny. Věřím, že tento projekt bude zdrojem inspirace všem úředníkům a politikům, kteří se zabývají sestavováním rozpočtů v kraji Vysočina, ale i dalším zájemcům o tuto problematiku.

Ing. Bc. Martin Hyský, radní kraje Vysočina pro oblast regionálního rozvoje

Předmluva

Genderové rozpočtování nechápeme jako snahu ovlivňovat výdaje veřejného rozpočtu ve prospěch mužů nebo žen, ale eliminovat nerovnosti mezi nimi. Již od počátku rozpočtového procesu je potřeba vnímat připravovaný rozpočet z hlediska rovných příležitostí, provádět genderovou analýzu, a tím získat přehled o sociálních skupinách, na které mají výdaje dopad. Je nutné si uvědomit, že tradiční přístupy k rozpočtování jsou svým způsobem diskriminační.

Rozpočtem reflektujícím principy rovných příležitostí můžeme docílit nejprve zmírnění a postupem času i odstranění nerovností.

Je však potřeba, aby v všech úrovních a ve všech rovinách byla snaha a vůle překonat tradiční pohled na společnost i její strukturu.

Příručka je stručným popisem celého procesu v šesti krocích a jejím cílem je snaha pomoci všem, kteří se chtějí genderovým rozpočtováním zabývat. Převážně na lichých stránkách jsou uvedeny praktické příklady a poznatky, které byly zaznamenány v rámci projektu Gender Fokus. Na sudých stránkách převažuje teorie týkající se genderového rozpočtování. Z pochopitelných důvodů však nešlo praktickou a teoretickou rovinu zcela vyvážit. Proto jsou například v části příručky věnující se genderové analýze informace z praxe i na sudých stránkách.

Příručka neobsahuje informace týkající se samotného rozpočtového procesu v podmínkách ČR, neboť se předpokládá, že se tímto tématem bude zabývat pracovní skupina, jejímž členem bude i referent ekonomického (finančního) odboru, zodpovědný za přípravu rozpočtu konkrétní municipality.



Bc. Jan Jaroš, Krajský úřad kraje Vysočina

Představení projektu Gender Fokus

Projekt Gender Fokus vznikl ve spolupráci spolkové země Dolní Rakousko, Jihočeského kraje a kraje Vysočina a ve vybraných pilotních obcích s cílem dosáhnout větší rovnosti mužů a žen při sestavování veřejných rozpočtů.

Hlavním partnerem byla Dolnorakouská zemská akademie (pilotní obce Bad Traunstein, Horn, Krams, Poysdorf a Spillern). Partneři pak Jihočeský kraj (pilotní obce České Velenice, Dubné, Tábor, Vodňany a Vydří) a kraj Vysočina. Pilotními obcemi v rámci kraje Vysočina pak byly:

- Město Havlíčkův Brod
- Město Počátky
- Město Polná
- Městys Bohdalov
- Obec Štěměchy

Projekt byl realizován v období od října 2009 do června 2011, byl kofinancován ze zdrojů Evropské unie z Evropského fondu pro regionální rozvoj v rámci Operačního programu Evropská územní spolupráce Rakousko – Česká republika 2007–2013 a byl zařazen do prioritní osy 2 – Regionální dostupnost a udržitelný rozvoj. Finančně se na projektu podílel také kraj Vysočina.

V rámci projektu Gender Fokus byly zřízeny internetové stránky dostupné na:

<http://genderfokus.at> a <http://genderfokus.cz>

Kritéria pro volbu pilotních obcí

Pilotní obce v rámci kraje Vysočina byly vybrány na základě následujících kritérií:

- Poloha obce v kraji;
- Velikost obce dle počtu obyvatel;
- Rozsah správních činností obce;
- Zastoupení mužů a žen ve vedení obce.



1. krok – Motivace a přínos



Městys Bohdalov



V roce 2010 byla oslovena účetní našeho městyse Eva Flesarová se žádostí o zapojení do projektu Rovné příležitosti v regionálních a komunálních rozpočtech. V rámci tohoto projektu E. Flesarová vypracovala analýzu vynakládaných finančních prostředků z rozpočtu Městyse Bohdalov z hlediska genderového porovnání. Výsledky této analýzy nám nabízejí naprosto odlišný pohled na vynakládání finančních prostředků z rozpočtu městyse, než je obvyklé. Pokud bychom se v analýze zabývali pouze vynakládanými finančními prostředky, jako jsou dotace a granty, tak výrazně převyšuje podíl mužů nad ženami. Jak je však v komentáři uvedeno, jedná se především o přepočtení na členskou základnu, kterou tvoří v zájmových organizacích převážně muži. Je však naprosto pochopitelné, že zázemí pro sport a kulturu mohou využívat a také využívají i ženy. A je zcela samozřejmé, že Městys Bohdalov rozpočtuje v jednotlivých letech i finanční prostředky a projekty, které jsou zaměřeny převážně na ženy. Jedná se například o volnočasové aktivity maminek s malými dětmi, kdy otcové vlivem tradičního modelu rodiny obvykle fungují jako živitelé rodiny a ženy jsou na mateřské dovolené, zatímco se věnují výchově dětí.

Bylo by určitě vhodné a i přínosné nejen v našem městyse, ale i v celé společnosti, výrazně větší zapojení mladých žen a maminek nejen do společenského, ale i veřejného života, a to například ochotou kandidovat v komunálních volbách, a podílet se tak na práci zastupitelstva městyse. Tímto krokem by měly ženy i výrazně větší možnost ovlivňovat vynakládání finančních prostředků z rozpočtu městyse a aktivně se zúčastňovat procesu uplatňování rovných příležitostí mezi muži a ženami. Všem účastníkům projektu děkuji za jejich přínos při mapování této oblasti života a přeji hodně úspěchu a radosti z jejich práce.

Bc. Arnošt Juda, starosta Městyse Bohdalov

1. krok – Motivace a přínos



Město Počátky

Vážené dámy, vážení pánové,
v úvodu bych rád v krátkosti představil město Počátky. Město Počátky leží 19 km jižně od Pelhřimova v malebné krajině Českomoravské vrchoviny v lesnatých kopcích s bohatstvím rybníků a pramenů potoků, které jsou počátky velkých řek. Odtud město odvozuje původ svého jména. Počátky jsou městskou památkovou zónou. Vedle malebného, historického jádra města s dominantou kostela sv. Jana Křtitele a sousoším Jana Nepomuckého se v Počátkách a okolí nalézají mnohé další památky a krajinné skvosty. Ve městě a jeho místních částech žije přibližně 2 600 obyvatel. Schválený rozpočet dosahuje každoročně výše kolem 30 mil. Kč.

Zapojení města Počátky do projektu Gender Fokus proběhlo v době, kdy starostkou města byla žena a také složení zastupitelstva bylo více „ženské“. Motivací pro zapojení do projektu byla zejména snaha posoudit výdaje rozpočtu města i z trochu jiného pohledu – pohledu mužů a žen. Tento pohled je doposud v České republice opomíjen, i když Ústava ČR rovnoprávnost mužů a žen zaručuje. Tento pohled na rozpočet je zajímavý a v mnoha skutečnostech překvapí, kterým směrem je převaha výdajů rozpočtu směřována. Zapojením do projektu Gender Fokus získalo Město Počátky informace, jakým způsobem rozpočtovat výdaje, aby podíl výdajů rozpočtu ve prospěch žen byl vyšší, a tím i spravedlivější.



Mgr. Karel Štefl, starosta Města Počátky

1. krok – Motivace a přínos



Obec Štěměchy



Vážené čtenářky, vážení čtenáři, dovoluji mi, abych jako zástupkyně nejmenší obce zapojené do projektu Gender Fokus na Vysočině, a navíc také jako zástupkyně ženské populace několika slovy vyjádřila svůj názor na projekt a jeho přínos. Pokud mi to zdraví a jasná mysl dovolí a dokončím celé toto volební období, budu mít za sebou ve vedení obce celých 20 let. Být neuvolněným komunálním politikem, a navíc ženou určitě není jednoduché. Občas jsem si povzddechla, že ve srovnání s muži jsem ve složitější situaci, ale až účast na tomto projektu mě donutila více se zamyslet obecně nad postavením ženy ve veřejném životě a nad postavením ženy ve společnosti vůbec. A to zejména ženy žijící na venkově. I když to z rozpočtu obce není právě čitelné, je naší snahou v rámci možností podporovat všemožně aktivní život žen v obci. Přesto nejsme zdaleka schopni zabezpečit ženám takový komfort žití, jaký jim skýtá městské prostředí s nabídkou nejrozličnějších služeb (mateřská centra, dětská předškolní zařízení, zdravotnická péče, sportovní aktivity, kosmetické a kadeřnické salony, nejrozličnější kurzy, možnosti dalšího vzdělávání apod.). Přesto se nemohu ubránit dojmům, že jsou v naší obci ženy vesměs spokojené, vítají jakékoliv aktivity, na kterých se aktivně podílejí, ať už jsou to různé rukodělné a tvořivé činnosti, cvičení, ochotnické divadlo, hasičský sport, a dokonce od loňského roku reprezentují naši obec i fotbalistky. Dle mého názoru jsou v životě ženy dvě nejnáročnější období. Tím prvním je okamžik, kdy se žena vrací po mateřské dovolené do zaměstnání a musí skloubit péči o dítě spojenou s umístěním dítěte do předškolního zařízení v sousední obci, případně okresním městě, s dojížděním za prací. Tato skutečnost velmi často ovlivní i výběr zaměstnání mimo její původní profesi. Druhým velmi složitým obdobím ženy je ukončení zaměstnání a odchod do penze. Vesnice těmto ženám nenabízí téměř nic. A možná díky tomuto projektu, který mě donutil k hlubšímu zamyšlení nad tímto stavem, se nám podaří v brzké době tuto situaci významně změnit.

Marie Báňová, starostka Obce Štěměchy

1. krok – Motivace a přínos



Město Havlíčkův Brod



Zásadní otázka genderového rozpočtování není asi o tom, „pro koho je hokej či fotbalový stadion.“ Je to především nástroj pro identifikaci nerovností z genderového pohledu při plánování a využívání municipálních rozpočtových prostředků. Pro rozvoj municipality i fungování občanské společnosti je určitě přínosné monitorovat, zda dané rozpočtové rozhodnutí genderovou nerovnost zvyšuje, nebo snižuje. Další už je v rukou samosprávy municipality, zda k těmto zjištěním v procesu určování rozpočtových limitů přihledne a bude v procesu rozpočtování dílčími rozhodnutími genderové nerovnosti snižovat, případně cíleně odstraňovat. Nemám nejmenší pochybnosti o tom, že největší složka rozpočtových výdajů municipalit je pravděpodobně genderově neutrální. Přesto se domnívám, že výsledný rozpočet, který reflektuje identifikované genderové nerovnosti, může orgánům místní správy pomoci spravedlivěji rozhodovat o cílech města a jejich naplňování. Zpracování jednoduché pomůcky, která by pomohla všem partnerům působícím v rámci rozpočtového procesu municipality analyzovat, identifikovat a předcházet genderově nevyváženým rozhodnutím, by mohlo přispět k další kultivaci veřejného prostoru ve městech a obcích, fungování občanské společnosti a identifikaci občanů s městem či obcí, ve které žijí.

Ing. Ivan Kuželka, místostarosta Města Havlíčkův Brod pro oblast školství a sociálních věcí

1. krok – Motivace a přínos



Město Polná



Jako starosta jsem přivítal možnost zapojení našeho města do projektu Gender Fokus v rámci kraje Vysočina.

Již v současné době se jeví, že poznatky z pracovních setkání se uplatní v praxi, například do sestavování rozpočtu města. Konkrétně mohou uvést problém rozšíření kapacity mateřské školy. Do této oblasti se dá v současné době zahrnout i požadavek finančního výboru zastupitelstva města na změnu pravidel a stanovení podmínek při rozdělování finančních příspěvků spolkům, organizacím a nadacím.

O genderovém rozpočtování jsme sice věděli, ale po získání zkušeností z pracovních setkání a provedených analýz uplatníme poznatky do konkrétní práce úřadu a zastupitelů.

Jindřich Skočdopole, starosta Města Polná

1. krok – Motivace a přínos

Krajský úřad kraje Vysočina oslovil představitele vybraných obcí, zda by měli zájem zúčastnit se pilotního projektu Gender Fokus – Rovné příležitosti v regionálních a komunálních rozpočtech. Po projevení zájmu byly podepsány dohody s konkrétními pracovníky daných úřadů, kteří byli rámcově seznámeni s problematikou genderového rozpočtování. Následně proběhlo krátké školení tak, aby se obce mohly do projektu úspěšně zapojit.

Co bylo motivací členů pracovní skupiny zúčastnit se tohoto projektu?

Nabízíme pohledy jednotlivých účastníků projektu:



V případě rozpočtového procesu vztaženého ke konkrétní municipalitě jsou orgány samosprávy tím subjektem, který musí přijmou celou řadu dílčích rozhodnutí a zohlednit požadavky všech partnerů působících v rámci dané veřejnoprávní korporace. Výsledkem je konkrétní rozpočet, který obsahuje cíle a aspirace města, obce či samosprávy. Podstatným partnerem v tomto procesu jsou samozřejmě občané a organizace působící v rámci občanské společnosti. A právě z této oblasti v posledních letech přicházejí stále častější signály a požadavky, aby rozpočtový proces a rozdělení zdrojů dané veřejnoprávní korporace zohlednilo a více akcentovalo i genderové hledisko. Práce v projektovém týmu projektu Gender Fokus mi přinesla řadu nových pohledů

a námětů, které se pokusíme vnést do rozpočtového procesu Města Havlíčkův Brod v následujících letech, a dát tak alespoň z části odpověď občanské společnosti v otázkách genderové vyváženosti rozpočtu našeho města.

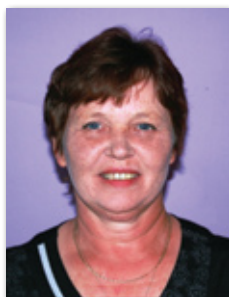
Ing. Josef Jukl, vedoucí ekonomického odboru, Městský úřad Města Havlíčkův Brod

Na počátku projektu bylo vlastně seznámení s podstatou genderu, a jak by vlastně měl vypadat rozpočet obce, aby byl spravedlivě rozdělen v příjmech i výdajích mezi muže a ženy. Pochopila jsem, že cílem není zvýhodňovat programy zaměřené pouze na ženy nebo muže, ale má jít o snahu spravedlivěji rozdělit peníze v rámci rozpočtu. Při snaze o analýzu rozpočtu z genderového hlediska bylo prvním krokem získání informací o čerpání rozpočtu, jak jsou tyto výdaje čerpány a na koho jsou zaměřeny. Důležitou roli hrála znalost místních podmínek a potřeb při vytváření rozpočtu.

K osvětlení problému mně výrazně pomáhala i setkání jak s projektovými partnery, tak i s kolegy z jednotlivých pilotních obcí.

Myslím si, že analýzy z pohledu genderu by mohly poskytnout zastupitelům obce cenné údaje o dopadu výdajů při rozhodování o tom, kolik prostředků a jakým směrem je třeba rozdělit.

Eva Flesarová, Úřad Městyse Bohdalov



2. krok – Přípravy a začátek

Zodpovědní představitelé obcí se snaží uspokojovat potřeby svých občanů. Spokojenost občanů s poskytovanými službami se projevuje jako zpětná vazba u dalších komunálních voleb. Při tradičním pohledu na vynaložené náklady není jasné, zda jsou uspokojovány potřeby všech skupin obyvatel dané obce. Genderové rozpočtování může být pomocníkem při klíčování dopadů vynaložených výdajů na jednotlivé skupiny občanů obce.

Odpovíte-li si na následující otázky alespoň jednou ano, má genderové rozpočtování ve vaší obci smysl:

- Mají muži početnější zastoupení v orgánech obce?
- Chcete znát dopady vynaložených výdajů na jednotlivé skupiny obyvatel?
- Zdá se vám, že je jedna sociální skupina v obci zvýhodňována?
- Rádi byste zajistili větší spravedlnost v rámci grantové a dotační politiky?
- Potřebujete více informací o potřebách sociálních skupin v obci?

Jaký přínos z genderového rozpočtování tedy může mít vaše obec?

- Získáte větší přehled o dopadu vynaložených prostředků;
- Získáte další úhel pohledu na vynaložené prostředky, a tím pádem můžete lépe posoudit jejich efektivitu;
- Vynaložené prostředky lépe pokryjí potřeby obyvatel;
- Zlepší se kvalita života v obci;
- Synergický efekt z přijatých rozhodnutí.

- Co je kurz gender budgeting (dále jen „GB“) neboli genderové rozpočtování?
- Proč se zabývat genderovým rozpočtováním a k čemu může být dobré uplatňovat jeho principy?

To jsou dvě základní otázky, které napadnou každého, narazí-li na toto téma.

Současný přístup k rozpočtovému procesu se na první pohled může jevit neutrálně k oběma skupinám. Ve skutečnosti však nedokáže rozlišit dopady na tyto skupiny, jejichž odlišnosti jsou dané již biologicky, dále pak sociálními rolemi ve společnosti, a tím podmíněně i jinými zkušenostmi, jež každého jedince formují.

2. krok – Přípravy a začátek

Po oslovení Krajským úřadem kraje Vysočina s nabídkou spolupráce na projektu Gender Fokus jsem měla o této problematice jen mlhavé informace. Obec se do tohoto projektu zapojila a sama jsem toho názoru, že informace, které nám nabídnou širší náhled na rozpočtový proces, jsou velkým přínosem pro zkvalitnění tohoto procesu stejně tak jako každá zkušenost, kterou člověk projde. V této fázi můžu říci i já, že vše nyní posuzuji trochu odlišně, než tomu bylo dříve. Každou novou investici, pořádanou akci, podporované aktivity a další posuzuji i z hlediska rovných příležitostí.



Jana Vídenská, Obecní úřad Obce Štěměchy



Nabídkou Krajského úřadu kraje Vysočina na spolupráci v projektu Gender Fokus jsem byla oslovena v době, kdy moje dcera zpracovávala obdobné téma ve své seminární práci. Projekt mě zaujal, přestože informace o této problematice jsem měla velice neurčité a neúplné. Převládla zvědavost a také snaha získávat nové poznatky, které by mohly být využity v dalších letech při tvorbě rozpočtu Města Počátky. Informace k problematice projektu jsem se pokoušela získat z různých zdrojů – internet, metodiky MPSV, výsledky veřejného mínění CVVM pro FÓRUM 50%, publikace: např. „Česká politika: Ženy v labyrintu mužů?“, „Více žen do politiky? Samozřejmě! Ale jak?“, seminární práce dcery.

Nyní jsou mé informace ucelenější. Při prosazování genderového rozpočtování bude nutné doplnit zásady při sestavování rozpočtu – doplnění podmínek například pro poskytování grantů a dotací, posuzování investičních záměrů, výdajů na sociální péči z pohledu rovných příležitostí.

Pokud mohu zhodnotit přínos projektu, tak se mi jeví, že genderové rozpočtování se bude ve veřejných rozpočtech prosazovat velice těžko. V současné době není tento proces upraven legislativně, a pokud nedojde k jeho uzákonění, bude záležet pouze na dobrovolnosti dané samosprávy, jestli bude svůj rozpočet genderově posuzovat.

Přínosem by určitě byla větší rovnoprávnost žen při získávání přínosu ze strany veřejných rozpočtů, kdy jsou nyní v mnoha případech opomíjeny.

Ivana Hůšová, vedoucí finančního odboru, Městský úřad Města Počátky

2. krok – Přípravy a začátek

GB tak znamená uplatňovat spravedlivější přístup při alokacích finančních prostředků ve fázi návrhu rozpočtu z pohledu rovnosti mužů a žen. Skupina expertů Rady Evropy se shodla na následující definici: „*GB je uplatněním gender mainstreamingu v rozpočtovém procesu. Myslí se tím zhodnocení rozpočtů z hlediska genderu, při němž se na všech stupních rozpočtového procesu bere ohled na otázku pohlaví s cílem prosazování rovnosti žen a mužů.*“ Neznamená však oddělený rozpočet pro ženy.

Ze zahraničních zkušeností vyplývá, že subjekty, které se věnují problematice genderového rozpočtování a aplikují ji, vykazují lepší ekonomický i demografický rozvoj. V ČR se dle principů rovných příležitostí prakticky nerozpočtuje.

Existuje dokument Evropská charta za rovnost žen a mužů na úrovni života ve městech a obcích (dále jen „charta“), která vyzývá místní a regionální samosprávy, aby se přihlásily k principům, na jejichž základě stojí problematika rovných příležitostí.

Mezi tyto principy patří:

- Základní právo pro ženy a muže na rovné zacházení;
- Nezbytnost pojmenovat četné diskriminace a znevýhodňování;
- Uznání vyrovnaného zapojení žen a mužů v rozhodování jako předpoklad demokratické společnosti;
- Nutnost potírat a odstraňovat genderové stereotypy;
- Nezbytnost integrovat genderová hlediska do všech činností místní a regionální samosprávy;
- Rozvíjení a osvojení správně zajištěných akčních plánů a programů.

Charta byla přijata již v roce 2006 a za jejím vznikem stojí Rada evropských samospráv a regionů (dále jen „CEMR“). Její celé znění lze nalézt v elektronické podobě například na těchto webových stránkách:

http://www.ccre.org/docs/charte_egalite_cs.doc

Jak začít s implementací genderového rozpočtování? Jaké přípravy vyžaduje proces genderového rozpočtování?

- Základním předpokladem zabývání se GB je vůle implementovat principy GB do vlastního rozpočtu, a to jak na úrovni jeho zpracovatelů, tak i na úrovni samosprávy;
- Zřídit projektovou skupinu;
- Seznámit se se základními pojmy a cíli genderového rozpočtování;
- Shromáždit potřebné podkladové informace a statistická data o obci (sociální, demografické a ekonomické) – časové řady;
- Definovat cíle a upřesnit pracovní kroky a obsahy;
- Stanovit časový harmonogram práce;

2. krok – Přípravy a začátek

Do projektu Gender Fokus jsem se zapojila bez váhání, protože ráda poznávám nové věci a přístupy i nové přátele. Hlavně jsem chtěla získat nové poznatky, které bych mohla využít i při své práci na Městském úřadu Města Polná. O principu genderového rozpočtování jsem slyšela, ale nikdy jsem se o tuto problematiku podrobně nezajímala. V podstatě jde o nový způsob rozpočtování, který zohledňuje rovné příležitosti žen a mužů. Genderové rozpočtování vede ve svých důsledcích k „ujištění“, že veřejné prostředky jsou rozdělovány spravedlivě a nikoho nediskriminují. Pochopila jsem, že hlavním cílem je nastolení faktické rovnosti mezi muži a ženami.



Ing. Anna Holcmanová, vedoucí finančního odboru, Městský úřad Města Polná

Poznatek z praxe:

Do pracovní skupiny je vhodné začlenit:

- Pracovníka ekonomického (finančního) odboru;
- Pracovníka sociálního odboru;
- Pracovníka odboru investičního (rozvoje obce);
- Zástupce samosprávy (člen rady, zastupitelstva, výboru zastupitelstva).

Je-li členem této skupiny i zástupce samosprávy, je to ideální stav. V případě malých obcí, kdy není obecní úřad členěn na odbory a oddělení, je tento tip bezpředmětný.

Příklady dle zvolené metody hodnocení:

Příklad 1:

Zastupitelstvo obce uvažuje o rozšíření mateřské školy.

Přímý dopad návrhu projektu na rozšíření kapacity mateřské školy je genderově neutrální, protože počet holčiček a chlapců je téměř stejný.

Zprostředkovaný dopad návrhu projektu má však větší přínos pro ženy. Ty převážně čerpají rodičovskou dovolenou, a tak je možno v případě realizace projektu předpokládat vyšší genderový dopad na ženy, protože mohou například začít znovu chodit do práce či realizovat svoji zájmovou činnost.

Nutno podotknout, že až na výjimky nejsou u subjektů k dispozici genderově členěné statistiky použitelné pro genderovou analýzu.

Příklad 2:

Zastupitelstvo obce uvažuje o omezení podpory dopravní obslužnosti, které vyústí ve snížení počtu autobusových spojů do sousedního města.

Toto omezení by však mělo větší negativní dopad na ženy, protože muži spíše jezdí autem a mezi seniory, kteří hromadnou dopravu využívají nejvíce, je podstatně více žen.

2. krok – Přípravy a začátek



Projektový tým kraje Vysočina s radním kraje Vysočina M. Hyským

Popis fotografie (zleva): J. Jukl, I. Hušová, J. Jaroš, A. Holcmanová, J. Kodet, A. Křištofová, M. Hyský, E. Flesarová, J. Vídenská

Možné metody hodnocení:

I. Hodnocení dopadu jednotlivých programů, projektů (incidenční analýza)

a) použití statistik a hodnocení primárního příjemce

- výhodou jsou relativně přesné výsledky
- nevýhodou je větší pracnost a vyšší náklady související se sběrem dat, nepostihne přidanou hodnotu užítka (sekundární dopad)

Využití dotazníkového šetření, dílčí statistiky externích subjektů.

b) subjektivní hodnocení výdajů a hodnocení všech příjemců

- výhodou je menší pracnost a nižší náklady, neprobíhá shromažďování statistických dat
- nevýhodou je menší objektivita výsledků bez možnosti komparace s dalšími obcemi, poměrně vysoký podíl výdajů genderově neutrálních (souvisí s volbou kritérií)

II. Hodnocení nových programů nebo projektů z hlediska jejich dopadu na rovnost ve společnosti

Jedná se o jednu z nejpoužívanějších metod, protože pracuje na poměrně agregované úrovni, a nemusí tak řešit problémy spojené s obtížností určení dopadů na konkrétní jednotlivce.

Poskytuje odpověď na tuto otázku:

- **Povede tento program nebo projekt ke zvyšování, či snižování nerovností ve společnosti?**

2. krok – Přípravy a začátek

Příklad 3:

Zastupitelstvo obce uvažuje o zavedení sociální služby pro skupinu starších spoluobčanů.

Položíme si otázky:

- Mají senioři o tuto službu zájem?
- Pomůže jim?
- Budou ji skutečně využívat?
- Kolik bude klientů?
- Jaká bude jejich genderová struktura?

Příklad 4:

Případová studie na projekt rozšíření mateřské školky.

Zastupitelstvo obce uvažuje o rozšíření mateřské školy. Rodiče nebudou muset vozit děti do mateřské školy v některé sousední obci, což bude obnášet úsporu ve využívání času přibližně hodinu denně.

Toto opatření tedy bude částečně eliminovat genderovou nerovnost a kladně ovlivní využití času rodičů – převážně žen, které vozí děti do školky.

Stanovení měřitelných cílů

Příklad:

Jak respektuje úřad rovné příležitosti?

Na Krajském úřadě kraje Vysočina tvoří zaměstnankyně 62 % a zaměstnanci 38 %. Počet žen ve vedoucích pozicích tvoří necelou polovinu obsazených vedoucích pozic (45 %). Krajský úřad kraje Vysočina analyzoval své interní dokumenty a do dokumentů souvisejících s řízením lidských zdrojů (např. pracovní řád, etický kodex, kolektivní smlouva) aplikoval principy rovných příležitostí jak interní, tak externí. Mezi opatření, která úřad a kraj přijaly, patří například:

- Vstupní vzdělávání zahrnuje v modulu Etika úředníka osvětu v oblasti rovných příležitostí;
- Pružná pracovní doba a částečné úvazky;
- Dohody o pracích konaných mimo pracovní poměr u zaměstnanců/kyň na rodičovské dovolené, možnost vzít si neplacené volno nad rámec dovolené;
- Akce na podporu psychického a fyzického zdraví (Podnik podporující zdraví 2. stupně);
- Zaměstnancům/kyním s přiznaným statutem osoby se zdravotním postižením proplácí léčebné pobyty, rehabilitace, zdravotní a sportovní pomůcky;
- Umístění přebalovacího pultu na úřadě;
- Realizace Dnů otevřených dveří a Barevných Vánoc s doprovodnými programy pro veřejnost;
- Podporuje volnočasové aktivity dětí;
- Sleduje se, zda kapacita sociálních služeb odpovídá skutečným potřebám;
- Kraj podporuje denní stacionáře pro osoby se sníženou soběstačností.

Ve 4. ročníku (2010) soutěže Úřad půl na půl získal Krajský úřad kraje Vysočina 3. místo.

2. krok – Přípravy a začátek

III. Hodnocení programů nebo projektů jejich uživateli či příjemci

Jedná se o metodu, která se snaží do rozhodování zapojit veřejnost (princip komunitního plánování).

Poskytuje odpověď na otázky:

- Jsou občané spokojeni s jednotlivými programy nebo projekty?
- Reagují projekty na skutečné potřeby občanů?

Možno využít:

- dotazníky;
- rozhovory;
- diskusní skupiny;
- pozorování.

IV. Hodnocení využití času

Analýza ukáže vliv navrhovaných/navržených opatření, programů a projektů na využívání času během dne.

Získání sociologických údajů o využívání času nebo zpracování komplexní studie o využívání času je značně náročné (finančně i organizačně) – v obcích nelze zajistit.

Rozhodné informace může naproti tomu přinést i jedna nebo několik případových studií, a sice studie konkrétní situace.

Obecně tráví ženy více času neplacenou prací: například péčí o děti, nemocné nebo o domácnost. Určitá opatření či projekty jim tak mohou tuto práci ulehčit, nebo naopak ztížit.

Stanovení měřitelných cílů

Po sestavení projektové skupiny by mělo také dojít k definování měřitelných cílů, které reflektují problematiku rovných příležitostí, např.:

- Poměr zastoupení žen a mužů ve volených orgánech a zaměstnankyň a zaměstnanců v rámci úřadu;
- Poměr zastoupení žen a mužů ve vedoucích funkcích;
- Implementace principů rovných příležitostí v praxi úřadu, např. zapracování pohledu genderu do interních dokumentů úřadu, vize apod.;
- Podpora volnočasových aktivit dětí;
- Sledování demografického vývoje v obci;
- Genderově vyrovnané výdaje v rámci grantové a dotační politiky obce;
- Hodnocení investic i z pohledu rovných příležitostí.

V 5. ročníku (2011) soutěže Úřad půl na půl získal Krajský úřad kraje Vysočina 1. místo.

3. krok – Genderová analýza

„Uplatnění genderové analýzy v praxi souvisí s konkrétními subjekty vstupujícími do rozhodování limitně daných strukturou orgánů obce ve vazbě na počet zastoupených mužů a žen. Zahrnuje jednak shromažďování údajů a tvorbu statistik s akcentem na rozlišení pohlaví a následně samotné hodnocení,“ shrnul poznatky Ing. J. Jukl.



Popis fotografie: Jednání projektového týmu

Poznatek z praxe: Napoprvé při posuzování rozpočtů z pohledu rovnoprávnosti doporučujeme vymezit, vybrat jen určitou skupinu výdajů, paragrafů v členění dle rozpočtové skladby. Při dalším sestavování rozpočtu pak aplikovat tyto principy na celý rozpočet.

Zároveň v podmínkách ČR a za současného stavu legislativy doporučujeme zaměřit se pouze na výdaje, které na své úrovni můžeme ovlivnit. Např.:

- výdaje v oblasti dotační a grantové politiky;
- vybrané výdaje v oblasti sociálních služeb;
- výdaje v oblasti regionálního, územního rozvoje.

Příklady zdrojů dat:

- V rámci úřadu:
 - výstupy z ekonomických a účetních systémů;
 - směrnice, řády, organizační struktura, personální oddělení;
 - strategické cíle úřadu, vize, výroční zprávy.
- Statistické ročenky;
- Veřejná databáze Českého statistického úřadu, dostupná na: www.vdb.czso.cz;
- Integrovaný portál Ministerstva práce a sociálních věcí, dostupný na: www.portal.mpsv.cz;
- Hospodářská komora ČR, dostupná na: www.komora.cz;
- Databáze příjemců prostředků z dotačních titulů, grantů;
- Přímé statistické šetření – dotazníky.

3. krok – Genderová analýza

Nástrojem pro zjištění současného stavu je genderová analýza. Je potřeba získat a strukturovat informace pro potřeby genderového rozpočtování. Následně můžeme hodnotit dopad rozpočtové politiky.

V rámci celého procesu chceme znát odpovědi na tři obecné otázky:

- **KDE JSME?**
- **KDE CHCEME BÝT?**
- **JAK SE TAM DOSTANEME?**

Po obecných otázkách nás pak logicky napadnou ty konkrétnější:

- Jaké informace z hlediska rozdělení na muže/ženy máme k dispozici? Jak odhadujeme výchozí situaci? Jak vnímáme současný stav?
- V jakých oblastech vidíte vy osobně potřebu zlepšit přístup k rovnoprávnosti?
- Kam by se měla obec vyvinout, když si představíme životní podmínky pro ženy a muže (a děti) ve své obci?
- Jaké vize a představy nám vyvstanou, když si představíme vyvážený a rovnoprávný život v obci pro muže a ženy?
- Jak rovnoprávný je náš rozpočet?

Od kvality sesbíraných dat se odvíjí další činnost. Může se také stát, že v průběhu posuzování rozpočtu narazíme na absenci určitých dat a budeme je muset dohledat, bude-li to možné. Ale i v tomto smyslu se učíme a sbíráme zkušenosti pro další hodnocení.

Jaká data se nám budou hodit?

- Zřizované organizace dle odvětví (počet a personální složení);
- Demografická data (počty a struktura obyvatelstva v čase);
- Zaměstnanost;
- Počet podnikatelských subjektů v katastru obce a počet zaměstnaneckých míst;
- Údaje o poměru žen a mužů ve vedoucích funkcích a jejich podíly na rozhodovacích procesech (samospráva, zaměstnanci úřadu, ve zřizovaných organizacích).

Kde je možno data získat?

- Interní informace úřadu;
- Český statistický úřad;
- Úřad práce;
- Hospodářské komory;
- Příjemci prostředků z dotačních titulů, grantů;
- Farnosti, sbory.

Práci v rámci genderové analýzy můžeme rozdělit do tří dílčích kroků:

- Sběr relevantních dat týkajících se obyvatel a struktury obce;
- Zjištění nabízených služeb a jejich adresáti;
- Propojení získaných dat s výdaji v rozpočtu.

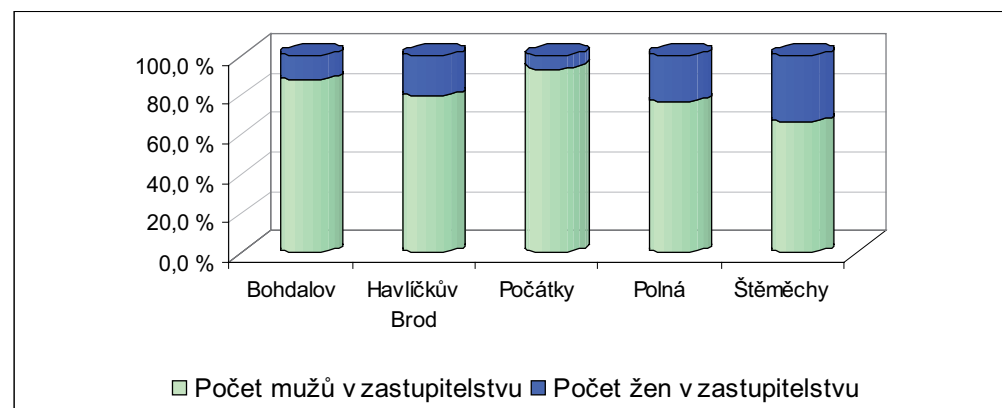
1. dílčí krok – Obyvatelstvo

Příklad z praxe:

Zastoupení žen a mužů v zastupitelstvech v pilotních obcích (srovnání mezi komunálními volbami v roce 2006 a 2010)

Po komunálních volbách v roce 2006 bylo v pilotních obcích složení zastupitelstev takovéto:

Obec	Zastupitelstvo				
	počet žen	počet mužů	celkový počet	% žen	% mužů
Bohdalov	2	9	11	18,2	81,8
Havlíčkův Brod	4	21	25	16,0	84,0
Počátky	2	13	15	13,3	86,7
Polná	5	16	21	23,8	76,2
Štěměchy	2	7	9	22,2	77,8



1. dílčí krok – Obyvatelstvo

Při prvním dílčím kroku v rámci genderové analýzy by již členové pracovní skupiny měli mít základní přehled o pojmech a principech týkající se oblasti rovných příležitostí a genderového rozpočtování. Dalším předpokladem je, že členové pracovní skupiny si uvědomují následující proklamace a ztotožňují se s nimi:

- Příležitosti mezi muži a ženami jsou rozděleny nerovnoměrně ve prospěch mužské části populace;
- Společnost se neustále mění a vyvíjí.

První dílčí krok je o sběru strukturovaných dat, která se vztahují ke skladbě obyvatel obce. Na základě těchto dat můžeme vybrat vhodné oblasti k genderovému rozpočtování.

Kontrolní otázky ke sběru dat z oblastí, jež nás zajímají:

Obecně:

- Jaké je složení volených zástupců obce a pracovníků úřadu?
- Jak respektuje obec/obecní úřad jako zaměstnavatel principy rovných příležitostí?
- Kolik je v obci úplných rodin, manželství bez dětí, neúplných rodin, volných svazků, singles?

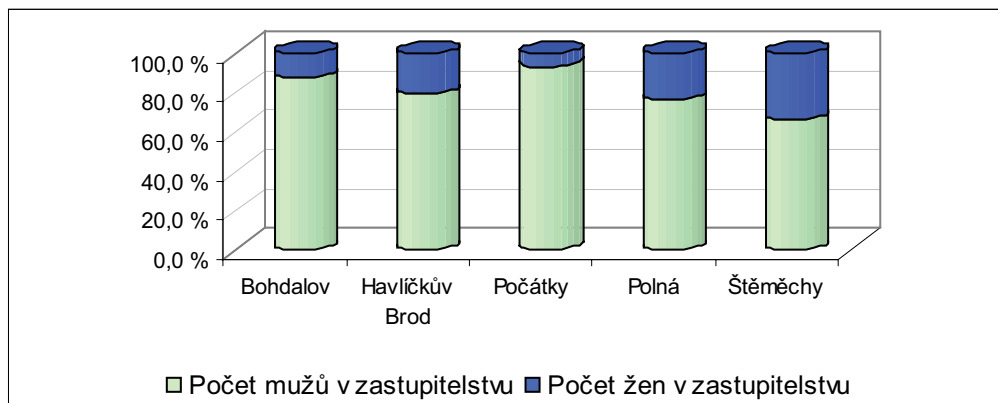


Popis fotografie: Setkání projektových partnerů v Českých Budějovicích

3. krok – Genderová analýza

V nových komunálních volbách v roce 2010 se složení zastupitelstev z hlediska poměru zastoupení žen a mužů nezměnilo. Jedinou výjimkou je Městys Bohdalov:

Obec	Zastupitelstvo				
	počet žen	počet mužů	celkový počet	% žen	% mužů
Bohdalov	1	7	8	12,5	87,5
Havlíčkův Brod	5	20	25	20,0	80,0
Počátky	1	14	15	6,7	93,3
Polná	5	16	21	23,8	76,2
Štěměchy	3	6	9	33,3	66,7



V čem je tedy takřikajíc „zakopaný pes“? Určitě v tom nehraje roli žádná neochota ani diskriminace. Spíše menší zájem ze strany samotných žen. Důvodem může být pocit žen, že tyto společenské funkce pro ně nejsou vhodné – „Co bychom tam dělaly?“

3. krok – Genderová analýza

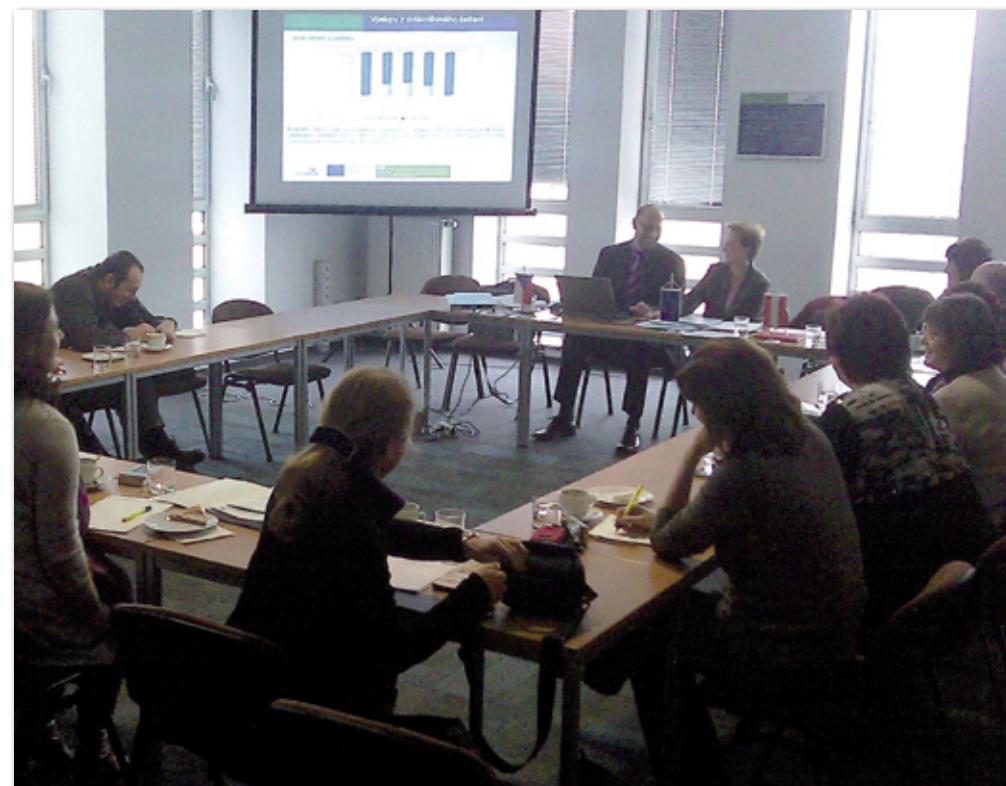
- Kolik lidí je ekonomicky aktivních a kolik jich je již v důchodovém věku? (rozlišení ženy/ muži)
- Přibývá obyvatel v obci, nebo ubývá? Jsou to mladí lidé?
- V jaké věkové skupině je poměr mezi muži a ženami největší? Jaké jsou možné důvody tohoto stavu?

Zaměstnanost:

- Jaký je počet nezaměstnaných obyvatel obce?
- Kolik žen a mužů se podílí na nezaměstnanosti obce?
- V jakých odvětvích pracují občané obce?

Vzdělávání:

- Jaká je struktura obyvatel obce dle nejvyššího ukončeného vzdělání?



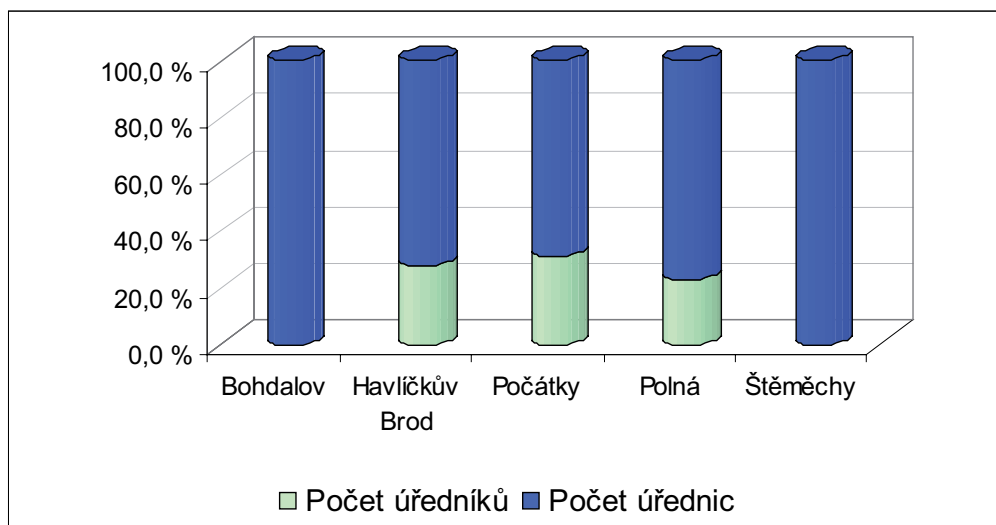
Popis fotografie: Setkání projektových partnerů v Jihlavě

3. krok – Genderová analýza

Příklad z praxe:

Zastoupení žen a mužů v rámci pracovních míst úřadů. Opačný jev (tedy většinové zastoupení žen) nastal po vyhodnocení složení pracovníků úřadů. Výsledky jsou vidět v následující tabulce a grafu:

Obec	Počty a složení pracovníků úřadů obcí			
	počet žen	počet mužů	celkový počet	% žen
Bohdalov	2	0	2	100,0
Havlíčkův Brod	121	47	168	72,0
Počátky	9	4	13	69,2
Polná	20	6	26	76,9
Štěměchy	1	0	1	100,0



3. krok – Genderová analýza

Kultura a volný čas:

- Kdo využívá kulturní zařízení?
- Kdo se účastní kulturních a volnočasových programů a aktivit?

Příklad z praxe:

Sesbíraná data nemusí mít formu pouze tabulek či grafů, ale může se jednat i o slovní hodnocení. Z provedených šetření bylo v rámci dotazování na praxi jednotlivých úřadů zjištěno následující:

- V pěti pilotních obcích, respektive úřadech, nabízejí svým zaměstnancům/kyním pružnou pracovní dobu a částečné úvazky, tři z pěti úřadů navíc také možnost vzít si neplacené volno nad rámec dovolené v případě péče o dítě či osobu blízkou;
- Co se týče zaměstnanců/kyň na rodičovské dovolené, Městský úřad Města Havlíčkův Brod udržuje s těmito zaměstnanci/kyněmi pravidelný kontakt a spolu s Městským úřadem Města Polná a Počátky zve tyto zaměstnance/kyně na společenské akce úřadu. Dále je jim umožněno pracovat na dohodu (H. Brod, Počátky) nebo snížený pracovní úvazek (H. Brod, Štěměchy), případně si vypracovat před návratem do zaměstnání (H. Brod, Polná) individuální plán profesního rozvoje;
- Čtyři z pěti obcí sledují, zda kapacita sociálních služeb odpovídá skutečným potřebám. Město Havlíčkův Brod rozvíjí systém komunitního plánování sociálních služeb. Nedílnou součástí tohoto plánovacího procesu je dialog mezi městem, poskytovateli a uživateli sociálních služeb.



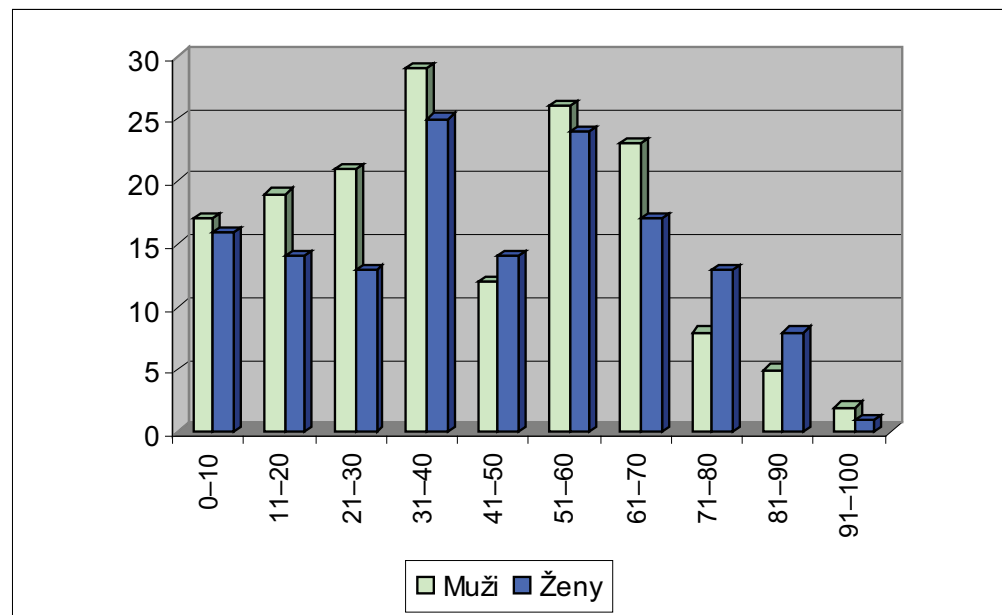
Popis fotografie: Setkání projektových partnerů v Sant Pöltenu

3. krok – Genderová analýza

Příklad z praxe:

Struktura obyvatelstva a počet mužů a žen v současné populaci obce:

Věk	Celkem	Z toho počet žen		Z toho počet mužů	
		v abs.	v %	v abs.	v %
0–10	33	16	48,5	17	51,5
11–20	33	14	42,4	19	57,6
21–30	34	13	38,2	21	61,8
31–40	54	25	46,3	29	53,7
41–50	26	14	53,9	12	46,1
51–60	50	24	48	26	52
61–70	40	17	42,5	23	57,5
71–80	21	13	61,9	8	38,1
81–90	13	8	61,5	5	38,5
91–100	3	1	33,3	2	66,7
Celkem	307	145	47,2	162	52,8



3. krok – Genderová analýza

V obci převládají tradiční rodiny. Většina dětí vyrůstá v úplných rodinách. Rozvodovost je zde minimální. V celé obci jsou tři matky samoživitelky. Z celkového počtu 61 dětí do 18 let jich 55 žije v úplné rodině u obou biologických rodičů, tj. 90 %.

Velmi častým modelem je tu také soužití více generací pohromadě. Z celkového počtu sta trvale obydlených domů žije v celé pětina třigenerační rodina.

Máme také několik osamocně žijících mužů, podle mého názoru se však nejedná o typické singles, spíše o muže, kteří ne vlastním rozhodnutím zůstali sami.

Příklad z praxe:

Jako ve většině malých obcí je i u nás větší podíl starších občanů a menší podíl malých dětí. Odchod mladých lidí do města za práci a následné zakládání rodin ve městě, kde jsou snadnější podmínky pro život rodin s dětmi (zaměstnání bez dojíždění, školky, školy a zájmové organizace pro děti, lepší dopravní spojení), se samozřejmě projevil i zde, i když v posledních letech je tendence odcházení do měst menší než dříve (drahé byty, nejistota v práci, hospodářská krize).

Poznatek:

Vývoj počtu obyvatelstva v posledních letech má v lepším případě žádnou, nebo v horším případě klesající tendenci. V této souvislosti pak mluvíme o stárnutí populace. Trendem v posledních letech je také exodus mladých lidí z venkova do měst. Mladí lidé jdou studovat školu do města a zpět do malé obce se už často nevracejí. Ve městě naleznou po studiu spíše uplatnění. Nárůst obyvatel konkrétní obce, přilákání obyvatel, může zajistit částečná urbanizace. Z pohledu genderového rozpočtování se pak jeví zajímavé zjistit, zda tato politika může napomoci v migraci obyvatelstva.

1. dílčí krok – Struktura obce

V rámci tohoto kroku se snažíme získat data týkající se struktury obce, a tedy:

- Nabízených služeb v obci;
- Zřizovaných příspěvkových organizací z pohledu poskytování jejich služeb a možnosti zaměstnání;
- Pracovních míst v obci;
- Sociálního prostředí.

Zaměstnanost:

- Jaké podniky jsou na území obce?
- Kolik pracovních míst a v jaké oblasti jsou?
- V jaké ekonomické kondici podniky jsou?

Školství:

- Jaké školy a školská zařízení jsou v obci? Které školy zřizujeme?
- Jaká je struktura žáků dle pohlaví?

Sociální péče:

- Jaká jsou v obci zařízení pro péči o děti z pohledu zřizovatele, počet dětí (chlapci/děvčata), možnosti zaměstnanosti?

3. krok – Genderová analýza

- Jaká jsou v obci zařízení pro péči o staré spoluobčany, handicapované, tělesně a mentálně postižené, sociálně znevýhodněné apod. (domovy seniorů, ústavy sociální péče, dětské domovy, stacionáře, chráněné bydlení, „domy na půli cesty“ apod.).

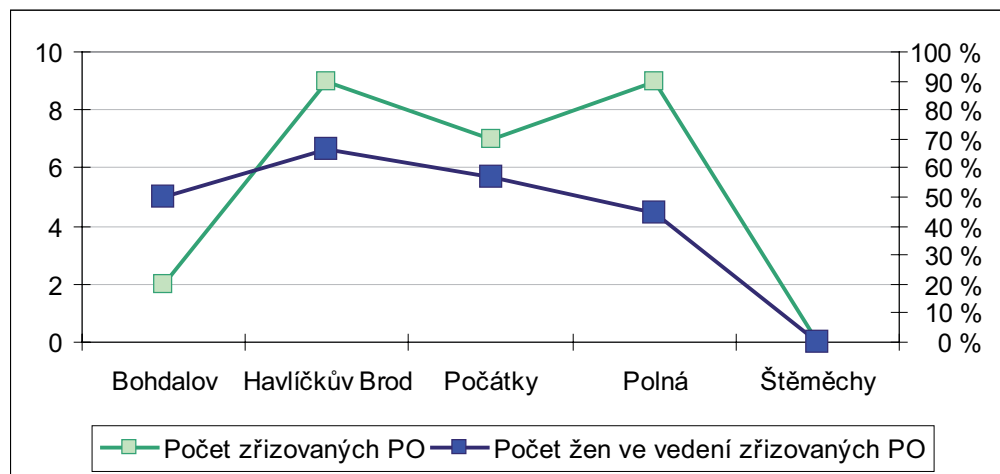
Kultura:

- Jaká kulturní zařízení máme v obci (které zařízení zřizujeme, kdo je provozuje)?
- Jaká dobrovolná sdružení a spolky jsou v obci aktivní?

Příklad z praxe:

Počet zřizovaných organizací v jednotlivých obcích a podíl žen na jejich vedení (ženy ve vedoucích funkcích)

Obec	Počet příspěvkových organizací	Počet žen ve vedení PO	
		v absolutním vyjádření	v % (zaokrouhлено)
Bohdalov	2	1	50
Havlíčkův Brod	9	6	67
Počátky	7	4	57
Polná	9	4	44
Štěměchy	0	0	0

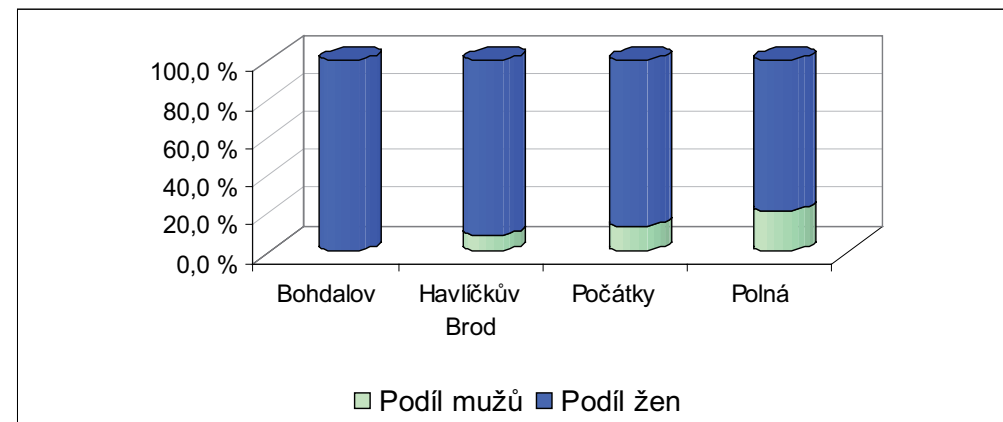


3. krok – Genderová analýza

Příklad z praxe:

V rámci šetření týkajícího se možnosti zaměstnání, které může přímo na místě zprostředkovaně zajišťovat obec, jsme se zaměřili na příspěvkové organizace v oblasti školství. Předpokládali jsme, že ženy budou na těchto pozicích převládat. Zajímalo nás však, nakolik je tato oblast jejich doménou a zda jsou mezi jednotlivými obcemi velké rozdíly. Bylo zjištěno, že celých 89 % zaměstnanců ve školství tvoří ženy.

Obec	Počet pracovníků v oblasti školství				
	celkem	ženy v abs.	ženy v %	muži v abs.	muži v %
Bohdalov	28	28	100,0	0	0,0
Havlíčkův Brod	374	343	91,7	31	8,3
Počátky	53	46	86,8	7	13,2
Polná	119	94	79,0	25	21,0
Štěměchy	0	0	0,0	0	0,0
Celkem	574	511	89,0	63	11,0



Příklad z praxe:

Obec zřizuje:

- Příspěvkovou organizaci ZŠ a MŠ Bohdalov, která zaměstnává celkem 28 zaměstnanců – všechny ženy (100 %);
- Jednotku SDH, která má v současnosti 90 členů a z toho 21 žen (23 %);
- Obecní knihovnu, kde je na částečný úvazek zaměstnána jedna žena (100 %).

Obec vlastní i provozuje Dům kultury, kde je zaměstnána jedna žena (100 %). Toto zařízení slouží k pořádání kulturních akcí různého žánru zaměřených jak pro ženy, tak pro muže.

3. krok – Genderová analýza

Příklad z praxe:

Zajímavou informací o obci byl počet pracovních míst, jež nabízejí největší zaměstnavatelé v obci. Vývoj počtu pracovních míst mezi lety 2007 a 2011 naleznete v následující tabulce.

Počet pracovních míst Zaměstnavatel	Rok 2007			Rok 2011		
	celkem	muži	ženy	celkem	muži	ženy
TKZ Polná	207	116	91	172	98	74
SAPELI	170	131	39	118	92	26
PLEAS, a. s.	215	12	203	153	6	147
IP IZOLACE, s. r. o.	44	39	5	86	70	16
Celkem	636	298	338	529	266	263

Podíváme-li se na celková čísla, zjistíme, že počet pracovních míst čtyř největších zaměstnavatelů poklesl o 107 míst.

V následující tabulce vidíme rozdíl v počtu pracovních míst v rozlišení na muže a ženy:

Počet pracovních míst Zaměstnavatel	Rozdíl mezi rokem 2007 a 2011		
	celkem	muži	ženy
TKZ Polná	-35	-18	-17
SAPELI	-52	-39	-13
PLEAS, a. s.	-62	-6	-56
IP IZOLACE, s. r. o.	42	31	11
Celkem	-107	-32	-75

Z tabulky vyplývá, že celkový pokles pracovních míst mezi lety 2007 a 2011 činil 107 míst. Pokles pracovních míst souvisí s hospodářskou krizí. U společnosti Pleas, a. s., je úbytek způsoben přesunem správních činností do Jihlavy.

Jediný zaměstnavatel, který ve srovnání s uvedenými roky nabízí více pracovních míst, je společnost IP IZOLACE, s. r. o.

Při celkové analýze pracovních míst z pohledu mužů a žen (respektive pracovních míst, která jsou zpravidla obsazována ženami) je na první pohled patrné, že úbytek těchto míst je v neprospěch žen více než dvojnásobný.

Na tato data však nelze nahlížet jen z pohledu statistického, ale i z jiných úhlů a v širších souvislostech. Můžeme uvést například zaměření konkrétní firmy. Pro tuto demonstraci srovnáme pracovní místa firmy SAPELI a Pleas, a. s. Hlavním produktem první firmy jsou dveře, druhá je známa produkcí textilních výrobků. Dle jejich zaměření je zřejmé, že v první společnosti budou pracovní místa obsazovaná spíše muži (131, respektive 92 zaměstnanců z celkových 170, respektive 118), ve druhé ženy (203, respektive 147 zaměstnankyň z celkových 215, respektive 153).

3. krok – Genderová analýza

2. dílčí krok – Zjištění nabízených služeb

Hodnocení dopadu na cílové skupiny:

V rámci tohoto dílčího kroku bych se rád zmínil o hodnocení dopadu na cílové skupiny:

V rámci hodnocení výdajů bychom měli hodnotit celkový dopad z pohledu rovných příležitostí. V této souvislosti rozlišujeme primární a sekundární dopad investičního záměru či poskytnuté dotace, grantu. Primárním dopadem rozumíme přímou podporu konkrétním konzumentům služby, sekundárním pak přidanou hodnotu výdaje.

Zjištění primárního dopadu čili dopadu na primárního příjemce je možno zjistit poměrně snadno z dostupných dat nebo údajů poskytnutých přímo příjemci.

Například při poskytování dotací, grantů z rozpočtu obce můžeme primární dopad hodnotit na základě:

- Struktury členské základny, případně struktury klientů dle pohlaví;
- Podmínek akce, na kterou mají být poskytnuty finanční prostředky (typ soutěže, komu je určena z pohledu cílových skupin (atd.).

Příklad:

Primární a sekundární dopad:

Obec poskytla grant na konání soutěže sboru dobrovolných hasičů v požárním útoku, které se zúčastní z 80 % muži. Část ze vstupného bude použita na ples pořádaný tímto sborem v obecním kulturním domě. Na první pohled se jeví takto realizovaný výdaj jako zcela genderově nevyrovnaný.

Hodnotíme-li poskytnutý grant jen z pohledu primárního dopadu, pak by byl skutečně nevyrovnaný, protože příjemci podpory jsou z 80 % muži. Soutěž je však veřejná a na soutěžících se přijdou podívat diváci, mezi nimiž budou zastoupeni muži i ženy (např. manželky a přítelkyně soutěžících). Zároveň bude tímto sborem pořádan ples a náklady na jeho pořádání budou částečně hrazeny ze vstupného soutěže. Předpokládá se, že plesu se zúčastní jak ženy, tak muži (sekundární dopad).

Poznatek z praxe:

Účastníci projektu dospěli k názoru, že sledování celkového dopadu, a tedy včetně sekundárního, na pasivní konzumenty podpořeného projektu apod., je z pohledu vynaložených nákladů neefektivní.

Nicméně zástupkyně Města Polná k tomu dodává: „V současné době nemáme ponětí o struktuře pasivních účastníků podpořených akcí z rozpočtu města. Vzhledem k tomu, že Město Polná samo pořádá řadu kulturních akcí, kterými se snaží pokrýt zájmy všech sociálních skupin, tato informace by mě velmi zajímala. Nenapadá mě však způsob, jak toho v praxi dosáhnout, kromě možnosti fundovaného odhadu.“

Příklad z praxe:

Obec provozuje dva domy s pečovatelskou službou. V domech je celkem 28 bytů, které jsou pronajímány klientům. Počet zaměstnanců/kyň a obsazení domů z pohledu žen a mužů je vidět v tabulce:

Statistika zaměstnanců a klientů	Celkem	Muži		Ženy	
		v abs.	v %	v abs.	v %
Zaměstnanci	5	0	0,0	5	100,0
Klienti v bytech	28	8	28,6	20	71,4
Klienti v terénu	27	12	44,4	15	55,6

3. krok – Genderová analýza

Výdaje spojené s provozováním bytů nejsou zahrnuty ve výdajích pečovatelské služby, kde jsou zahrnuty pouze výdaje spojené s výkonem této služby.

Rozpočtované výdaje na jejich provoz činily v roce 2010 v rámci upraveného rozpočtu 1 522 800 Kč.

Jaké závěry můžeme učinit z předloženého příkladu s ohledem na respektování rovných příležitostí?

Co se týče primárního dopadu, a tedy dopadu na konzumenty poskytované služby, vidíme (klienti v bytech), že 71,4 % rozpočtovaných výdajů (1 087 279 Kč) spotřebovávají ženy. Provozováním pečovatelských domů nabídla obec svým občanům možnost zaměstnání (pět pracovních míst je obsazeno ženami). Tato skutečnost je vnímána jako sekundární dopad. Jiná situace je u klientů v terénu. Pokud bychom vyčíslili výdaje i na tuto skupinu výdajů, mohli bychom konstatovat, že jejich spotřeba je víceméně vyrovnaná. Můžeme však tvrdit, že většinu rozpočtovaných prostředků (vyčíslených i nevyčíslených) spotřebovávají ženy.

Na tomto názorném příkladu tak vidíme, že teoretická východiska a snaha respektovat principy gender budgetingu mohou v praxi narazit na aspekty, které nelze ovlivnit nebo jež lze ovlivnit jen těžko. Poskytovatel služby v tomto případě neovlivní jejich příjemce. Máme zde také biologické vlastnosti obou pohlaví:

- Ženy zpravidla disponují silnějším „ochranným“ a „pečovatelským“ pudem a sociálním soucítěním (sociální charakter poskytované služeb, převaha žen v tomto povolání);
- Ženy se dle statistických měření dožívají (mají genetický předpoklad) vyššího věku.

V souvislosti s provozováním pečovatelských domů se jako zajímavý počín jeví provést analýzu obyvatel města ve věku nad 60 let a jeho rozlišení na muže/ženy z důvodu případných nároků na poskytování této služby. Jedná se tak o plánování předpokladu potřeby do budoucna i z hlediska nabídky zaměstnání v těchto příspěvkových organizacích, budoucích investičních záměrů apod. – viz tabulka:

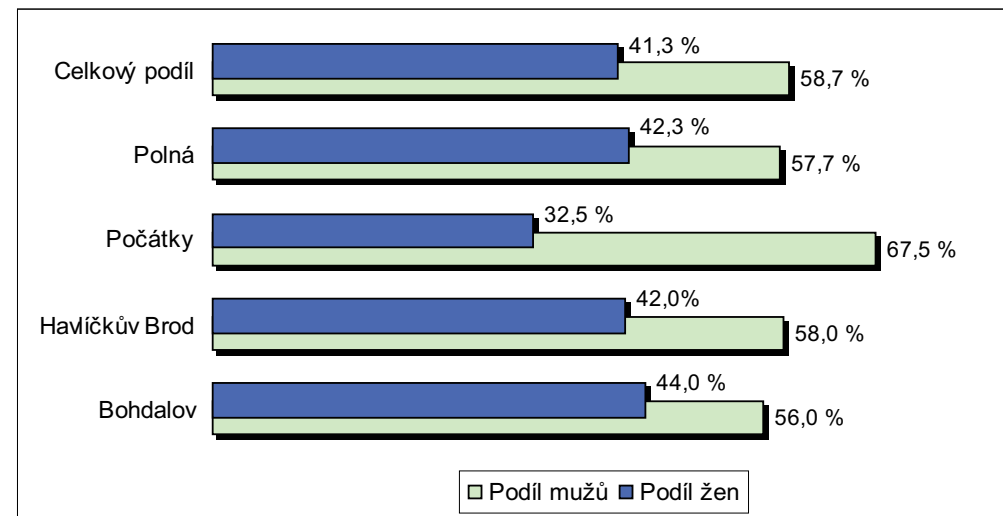
Obyvatelé dle věku	Celkem	Ženy		Muži	
		v abs.	v %	v abs.	v %
60–65 let	203	108	53,2	95	46,8
66–70 let	171	101	59,1	70	40,9
71–75 let	108	55	50,9	53	49,1
76–80 let	84	54	64,3	30	35,7
81–85 let	74	48	64,9	26	35,1
86–90 let	31	21	67,7	10	32,3
91–95 let	5	4	80,0	1	20,0
96 a více let	2	2	100,0	0	0,0%
Celkem	678	393	58,0	285	42,0

3. krok – Genderová analýza

Následující tabulka názorně ukazuje alokaci finančních prostředků určených v rozpočtech obcí na dotační a grantovou politiku:

Město/obec	Rozpočet výdajů 2010 (v Kč)	Výše grantů, dotací (v Kč)	Podíl na celkových výdajích (v %)
Bohdalov	15 099 500	475 000	3,1
Havlíčkův Brod	642 622 500	17 719 386	2,8
Počátky	29 658 600	99 000	0,3
Polná	65 230 000	703 000	1,1

Na základě sběru informací, který proběhl dotazníkovým šetřením, bylo zjištěno složení členských základů subjektů, jež byly z rozpočtů obcí podpořeny. Celkový vážený podíl žen na objemu poskytnutých grantů a dotací činil 41,3 %, což je vzhledem k absenci principů genderového rozpočtování veskrze pozitivní výsledek. Čili stávající situace není nijak „tragická“.



3. krok – Genderová analýza

V podmínkách ČR je zřejmě největší manévrovací prostor pro řešení genderové problematiky v oblasti dotací a grantových programů a investičních záměrů. Proto jsme se v rámci projektu Gender Fokus zaměřili na tyto způsoby financování.

Alokace určená na dotační a grantovou politiku v rozpočtech municipalit je z hlediska objemu finančních prostředků méně významná. Avšak z pohledu příjemců podpory se může jednat o podporu ve výši, jež rozhoduje o existenci/neexistenci subjektu.

Příklad z praxe:

Obec má v rámci svého investičního plánu zahrnutý projekt, jež lze považovat za genderově neutrální. Jedná se například o veřejné osvětlení či kanalizaci. Plánuje však rekonstrukci fotbalového hřiště ve výši asi 140 tis. Kč. V obci je aktivní družstvo mužů, již hrají okresní soutěž. Hřiště je mimo tréninky a zápasy volně přístupné, čehož využívají především mladší děti (z tabulky o struktuře obyvatelstva v obci víme, že počet dětí do deseti let je z genderového pohledu vyrovnaný). Minulého roku došlo k založení dívčího fotbalového družstva, jež také bude reprezentovat obec a hřiště bude využívat.

V bezprostřední blízkosti je plocha určená zejména pro potřeby hasičského sportu. V souvislosti s rekonstrukcí se zde bude také budovat hřiště pro nejmenší děti s posezením pro dospělé. Vznikne tak areál pro všechny.

Po dotažení celého záměru do zdárného konce vznikne sportovní a odpočinková zóna, kterou mohou využívat všichni obyvatelé obce. Z pohledu genderového rozpočtování se tato investice spolu se záměrem zbudovat hřiště pro nejmenší jeví jako genderově neutrální:

- Hřiště slouží pro mužské a ženské fotbalové družstvo;
- Hřiště je mimo tréninky a zápasy volně přístupné;
- Nejmenší děti spolu s doprovodem budou moci využít malé hřiště;
- Fotbalových a hasičských klání se jako diváci účastní jak ženy, tak muži.



Popis fotografie: Přijetí projektového týmu starostkou města Kremse

3. krok – Genderová analýza / 4. krok – Opatření

3. dílčí krok – Propojení dat

Předchozí dva dílčí kroky se týkaly sběru dat. V rámci třetího dílčího kroku je však třeba tyto údaje dát do souvislosti s plánovanými výdaji v rozpočtu. Jen tímto vzájemným propojením zjistíme, jaké dopady mají realizované výdaje na obyvatelstvo obce a její rozvoj z pohledu rovných příležitostí. Umožní-li to získaná data (prakticky se nám zřejmě nepodaří získat všechna potřebná data), podrobíme vhodné výdaje analýze z hlediska rovných příležitostí. Samozřejmě, že čím více údajů vztahujících se ke konkrétnímu výdaji budeme mít, tím lépe.

Poznatek z praxe:

Z analýzy jsme získali informace o obyvatelstvu a infrastruktuře obce. Nyní bychom měli rozdělit a kvantifikovat výdaje, o kterých víme, že:

- O nich můžeme rozhodovat na své úrovni;
- Jsou vynakládány z pohledu genderu nevyrovnaně;
- Máme možnost změnit či ovlivnit postup při jejich realizaci.

Při plánování vybraných výdajů, které chceme realizovat, i dle principů rovných příležitostí je vhodné si je ve formuláři rozpočtu náležitým způsobem označit (grafická značka s poznámkou apod.).

4. krok – Opatření

Vyhodnocení provedených analýz by nám mělo ukázat genderově citlivé výdaje a jejich současný dopad na rovnost příležitostí pro muže a ženy. Mělo by nám ukázat, ve kterých oblastech je potřeba přehodnotit proces rozhodování, abychom dosáhli kýženého výsledku.

V rámci projektu Gender Fokus bylo pro jejich účastníky definováno několik doporučení pro zlepšení situace v oblasti gender budgetingu.

Vhodné otázky pro určení priorit a při formulaci opatření:

- Jaké problémové oblasti se v rozpočtu vyskytují a jsou ovlivnitelné na naší úrovni?
- Jakou kapitolu (skupinu výdajů) můžeme a chceme upravit dle principů gender budgetingu?
- Jakým způsobem můžeme docílit změny? Co pro to musíme udělat? Jaká opatření je nutno přijmout?
- Jaké je potřeba stanovit indikátory, abychom zjistili, že opatření byla účinná?

V rámci tohoto kroku bychom měli naplánovat vybrané výdaje již na základě přijatých opatření. Znamená to vybrat konkrétní projekt, grantovou podporu, dotační titul a jeho realizaci podmínit splněním implementovaných podmínek, které jsme v rámci procesu hodnocení výdaje z pohledu rovných příležitostí přijali.

Poznatek z praxe:

Nepotvrdil se původní předpoklad, že čím větší město/obec, tím horší bude poměr finančních prostředků podporujících ženy. K tomu se váže poznatek z obce Štěměchy, kde je v rozhodovacích procesech dostatečné množství žen, přesto ve výsledku šetření je jejich bilance mírně znevýhodněná. Určitě v tom nehraje roli žádná neochota ani diskriminace, spíše menší zájem ze strany samotných žen.

4. krok – Opatření / 5. krok – Dopady na rozpočet

Doporučení vhodná při implementaci principů gender budgetingu

- Věnovat více pozornosti oblasti dotací, grantových programů a investičních záměrů;
- Vzdělávat příslušné pracovníky i politickou reprezentaci v oblasti gender budgetingu;
- Vytvořit statistickou bázi (datového skladu) vhodnou pro genderovou analýzu, na jejímž základě se dosáhne relevantnějších výstupů, a s informacemi dále pracovat (aktualizovat, uchovávat, archivovat);
- Znat místní prostředí a jeho specifika;
- Hodnotit poskytnutí podpory z hlediska rovných příležitostí:
 - a) ex ante – do zásad, pravidel, směrnic, na jejichž základě jsou poskytovány dotace, granty, implementovat kritérium s příslušnou vahou, které dokáže postihnout dopad z pohledu rovných příležitostí. Například přihlédnout ke složení členské základny (žádosti neziskových organizací, sdružení o příspěvek na provoz), ke složení aktivních i pasivních účastníků – cílové skupiny (žádost o příspěvek na akci);
 - b) ex post – vyžádat si závěrečnou zprávu se zhodnocením akce s přihlédnutím k rovným příležitostem. Informace pak zapracovat do svých statistik pro další využití.

5. krok – Dopady na rozpočet

Proces genderového rozpočtování se dostal do fáze, ve které se musíme na základě sesbíraných informací, stanovených cílů, priorit a přijatých opatřeních zamyslet nad tím, jakým způsobem bude plánovaný rozpočet ovlivněn.

V době, kdy se schylovalo ke konci projektu Gender Fokus a dokončovaly se práce na této příručce, nemohly být ještě dopady na rozpočty pilotních obcí hodnoceny takovým způsobem, aby zde bylo možné prezentovat konkrétní výsledky. Z tohoto důvodu jsou dále uvedeny jen dva zaznamenané poznatky:

1. Po rozhodnutí, že konkrétní výdaj bude podroben genderové analýze zásad rovných příležitostí, se jako vhodné řešení ukázalo zjistit si bezprostředně, na základě čeho je daný výdaj realizován (směrnice, pravidla, další dokumentace, plán investic apod.), a udělat si celkový přehled dokumentů.

2. Rozvoj obce je z časového hlediska v podstatě nekonečný proces. Zatímco rozpočet znamená finanční plán obce na období jednoho roku, realizace investičních záměrů malé obce je – vzhledem k objemu finančních prostředků – obtížná. Zkušenosti z minulých let ukazují, že pokud obec realizuje investiční akci podpořenou dotací, povinná spoluúčast odčerpá většinu finančních prostředků. V rámci investičních záměrů se proto hledisko genderového rozpočtování nejeví jako vhodné. Zásady rovných příležitostí je vhodnější posuzovat při plánu investičních akcí, ale samozřejmě tak, aby to nebylo kontraproduktivní. Pro malé vesnice je typické, že se všichni lidé zajímají o dění v obci a její rozvoj. Obyvatelé mají přímý každodenní kontakt se zastupiteli, takže se všechny plány důkladně prodiskutují a na rozhodovacích procesech se svým způsobem podílí každý, kdo má zájem. V praxi to pak může znamenat, že se jeden rok do rozpočtu zahrne investiční výdaj, jenž zvýhodňuje jednu skupinu, a další rok se situace otočí.

Na uvedeném příkladě je zřetelně vidět, že je potřeba se dívat na rovné příležitosti z dlouhodobého hlediska a při plánování investičních záměrů do budoucna mít na paměti jejich vyrovnanost dle cílových skupin.

5. krok – Dopady na rozpočet 6. krok – Genderové rozpočtování v procesu tvorby rozpočtu

Na dopady v rozpočtu se můžeme dívat z hlediska úprav, jež s sebou nesou přijatá opatření:

I. Struktura rozpočtu se nemění – varianta, kdy se mění pouze alokace posuzovaného výdaje v rámci již existujícího uspořádání.

Kontrolní otázky:

- Jaká pravidla, směrnice, dokumentaci je potřeba upravit, aby konkrétní výdaj respektoval zásady rovných příležitostí?
- Jakým způsobem a v jakých částech se pravidla, směrnice, dokumentace změní?
- Co všechno přinesou předpokládané změny v širších souvislostech?

II. Struktura rozpočtu se mění – varianta, kde se mění struktura rozpočtu (např. v případě změny nebo přesunu výdaje v rozpočtu či uvedením zcela inovativního postupu).

Kontrolní otázky:

- Kam bude uvažovaný výdaj v rámci rozpočtu zařazen? (Např. jak se změní struktura výdaje?)
- Změní se současně i podmínky při vlastní realizaci výdaje?
- Které odbory budou muset být při plánování a zařazování výdaje do rozpočtu v součinnosti?

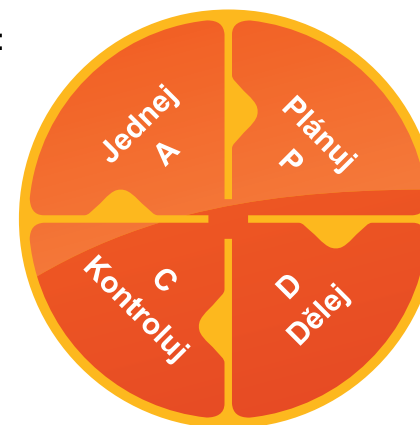
6. krok – Genderové rozpočtování v procesu tvorby rozpočtu

Genderové rozpočtování není nutné vnímat jako samostatný krok, ale jako součást rozpočtového procesu konkrétní municipality. Jedná se o další přidávaný prvek. Rozpočtový proces si můžeme představit jako skládačku puzzle, které je však bez „rovných příležitostí“ neúplné.

Snaha uplatnit kritéria gender budgetingu by neměla skončit schválením jednoho rozpočtu, ale měla by být dlouhodobě uplatněna při tvorbě rozpočtu, rozpočtových výhledů plánů investic a dalších strategických dokumentů obce nejen v oblasti financí.

Na proces implementace zásad gender budgetingu můžeme použít obecný Demingův zlepšovací cyklus (cyklus PDCA), který je univerzálně použitelný při procesu zlepšování kvality, a tím genderové rozpočtování jistě je.

Schéma cyklu PDCA:



6. krok – Genderové rozpočtování v procesu tvorby rozpočtu

I. fáze – Plánuj

Zcela zásadní etapa, která bude mít vliv na pozdější činnosti.

Naplánovat je zapotřebí zejména:

- Cíle (SMART) a kritéria;
- Činnosti a jejich harmonogram;
- Ukazatele výsledku – měřitelnost;
- Potřebu informací a jejich zdroje;
- Výdaje, u kterých chceme a můžeme uplatnit genderové hledisko.

II. fáze – Realizuj

Jedná se o nejobsáhlejší etapu celého procesu jak z hlediska časového, tak i obsahového. Zahrnuje seznámení se s danou problematikou, školení pracovní skupiny a vlastní genderovou analýzu. Zřejmě nejnáročnější činností je pak hodnocení dopadů výdajů na cílové skupiny. Sledování primárního dopadu je jednodušší, protože vynaložené výdaje jsou z hlediska subjektu konkrétně adresovatelné. Hodnocení sekundárního dopadu je vzhledem k jeho povaze v praxi náročnější. V některých oblastech je možné tento dopad relativně přesně kvantifikovat a následně určit míru jeho vyrovnanosti. Samostatnou podkapitolou realizační fáze je následně čerpání výdajů dle přijatých změn.

III. fáze – Přezkoumej

V této fázi již provádíme kontrolu a ověřujeme, zda námi nastavené cíle, indikátory a řešení dosáhly naplánovaných hodnot. Čili provádíme komparaci naplánovaných cílů a dosaženého stavu.

K provedenému srovnání pak formulujeme stanovisko v souvislosti se změnami, které nastaly:

- Pozitivní stanovisko;
- Negativní stanovisko;
- Nedošlo k žádným změnám.

V případě negativního stanoviska je potřeba zcela přepracovat plánované cíle, indikátory. V tuto chvíli se můžeme poučit u těch cílů, které přinesly kladné změny (je možný analogický postup?). V podstatě to znamená návrat do I. fáze celého cyklu.

Nedošlo-li k žádným změnám nebo došlo ke změnám minimálním, které nenaplnily očekávání, je potřeba pečlivěji projít a přehodnotit nastavené plány.

IV. fáze – Reaguj

Závěrem reagujeme na základě pozitivních výsledků ze III. fáze PDCA cyklu. Tyto výstupy je potřeba standardizovat a osvojit si postupy, jež k nim vedou. Může se jednat například o jejich zakotvení ve vnitřních předpisech organizace (metodiky, směrnice apod.).

Celý proces je nutné naplánovat a přizpůsobit s ohledem na časový harmonogram rozpočtového procesu. Při zahájení prací na novém rozpočtu by již tak měly být zřejmé:

- Odpovědi na klíčové otázky;
- Oblasti, výdaje, které chceme podrobit genderu;
- Výsledky genderové analýzy;
- Cíle;
- Indikátory a metody hodnocení.