

O B S A H

1. Předmluva	2
2. Obecné informace o komunitním plánování sociálních služeb	3 – 6
3. Základní informace o komunitním plánu sociálních služeb města Říčany	6 - 7
4. Východiska pro komunitní plánování	
a) Popis území	7 - 8
b) Demografická analýza	9 - 10
c) Mapování poskytovatelů služeb	10
d) Dotazník pro veřejnost	10
5. Priority rozvoje služeb a péče	
A) Sociální služby podle zákona o sociálních službách	11 - 27
<i>Pečovatelská služba</i>	11 - 12
<i>Klub Senior – centrum zájmových aktivit</i>	13 - 14
<i>Centrum denních aktivit – Klub pro ZP, dobrovolnická služba</i>	15 - 16
<i>Denní stacionář</i>	17 - 18
<i>Tísňová linka pro seniory a zdravotně postižené</i>	19 - 20
<i>Nízkoprahové zařízení pro děti a mládež</i>	21 - 22
<i>Dům na půli cesty a související nízkoprahové zařízení</i>	23 - 24
<i>Zařízení pro děti vyžadující okamžitou pomoc</i>	25
<i>Rodinné centrum</i>	26 - 27
B) Služby ostatní a volnočasové aktivity	28 - 39
<i>Protidrogový koordinátor/-ka</i>	28 - 29
<i>Aktivity policie</i>	30
<i>Občanská poradna</i>	31 - 33
<i>Zvýšení počtu dětí v MŠ</i>	34 - 35
<i>Rozšíření volnočasových aktivit pro rodiny s dětmi</i>	36 - 37
<i>Zvýšení informovanosti</i>	38 - 39
6. Komunitní plán a dál ...?	
Financování sociálních služeb	40
Implementace	40
Postup realizace	40 - 41
Monitoring implementace a komunikace s okolím	41 - 42
Přílohy	42 - 59
SWOT analýza pracovní skupiny Matky a rodina	42
Optimální síť služeb – pracovní skupina Matky a rodina	42 - 43
Přehled počtu dětí ve školských zařízeních	43 - 45
SWOT analýza pracovní skupiny Senioři	46
SWOT analýza pracovní skupiny Děti a mládež	47 - 48
SWOT analýza pracovní skupiny Zdravotně postižení	48
Údaje o drogově závislých	49 - 52
Výtah potřeb uživatelů z analýzy	52 - 56
Statistický výkaz kriminality v Říčanech	56 - 58
Celkový přehled opatření v komunitním plánu sociálních služeb	59

1. Předmluva

Každý z nás si občas položí otázku, co znamená slovo komunitní. Slyšíme to okolo nás z médií, mluví se o tom na různých setkáních. Ale málokdo ví, co to vlastně je a, stydí se zeptat. Termín **komunita** pochází z latinského slova "communitas", které znamená lidské společenství, společnost, obec, ale také vlídnost, laskavost i družnost, která se pojí se vzájemným dáváním a přijímáním úsluh.

Komunita je slovo, které se v češtině (ale také třeba v angličtině) užívá v několika významech - především jako označení skupiny lidí, jejíž život se odehrává na nějakém zeměpisně vymezeném místě nebo kterou spojuje místo společných aktivit (pracoviště, školy atd.), případně se tímto slovem označuje společenství lidí, které pojí společný zájem, profese, náboženství. U nás se také často používá v souvislosti s etnickými menšinami (např. romská komunita). V souvislosti s místními projekty se ustálil význam, ve kterém budeme slovo komunita používat a který můžeme ve stručnosti vyjádřit asi takto:

Komunita je tvořena lidmi, kteří patří k určitému místu (žijí v určité lokalitě, mají společnou tradici apod.) a mají mezi sebou nějaké vztahy - sociální vazby (např. přátelské, příbuzenské nebo vytvořené na základě ekonomické směny, na základě společně konané aktivity apod.).

Aby občané mohli uspokojovat své zájmy, potřeby a nároky, musí spolupracovat s dalšími lidmi. Jejich zájmy a potřeby se mohou lišit. Lidé musí v komunitě o svých potřebách a zájmech diskutovat, informovat se o možných zdrojích pro jejich naplnění a společně hledat kompromisní řešení, která by alespoň částečně vyhovovala všem a pro nikoho nebyla prohrou. A teď jsme o pojmu **komunitní plán sociálních služeb**. Opět vyvstane ona známá otázka - co to je?

Slovo „plánování“ zahrnuje proces, v jehož rámci se komunita chce dostat ze současné situace do budoucnosti, která by lépe vyhovovala občanům komunity. Plánování je cestou z místa zvaného „současnost“ do místa pojmenovaného „dohodnutá budoucnost“.

Cílem komunitního plánování sociálních služeb je, aby lidé měli k dispozici takové sociální služby, které potřebují. Jde tedy nejen o množství těchto služeb, jejich dosažitelnost, ale zejména o zvýšení jejich kvality. A abychom toho dosáhli, musíme vytvořit nám již známý komunitní plán. Zcela klíčové pro nás bude zjištění potřeb a názorů občanů města. Kromě toho samozřejmě musíme znát i nabídku, tj. vědět, jaké služby jsou v Říčanech poskytovány, jakými poskytovateli, pro jaké uživatele, v jaké šíři a kvalitě atd.

A kdo je při vytváření komunitního plánu sociálních služeb nejdůležitější? Jsou to zejména uživatelé – klienti sociálních služeb. V našem případě občané města Říčan, kteří jsou v nepříznivé nebo tíživé sociální situaci a kteří služby využívají. Komunitní plán bude tím základním pilířem rozvoje sociálních služeb, proto není dělán „od stolu“, ale bude odrážet reálný stav, bude vytvářen všemi obyvateli města.

Irena Moudrá, koordinátorka komunitního plánování sociálních služeb

Prosinec 2006

2. Obecné informace o komunitním plánování sociálních služeb

Komunitní plánování sociálních služeb jako základní metoda zajištění dostupnosti sociálních služeb je v České republice zaváděno Ministerstvem práce a sociálních věcí ČR již od roku 2000. Do současné doby byla do procesu komunitního plánování postupně zapojena již více než stovka měst ve všech krajích ČR. Komunitní plánování sociálních služeb (KPSS) představuje plánování služeb na místní a regionální úrovni. Tedy zajišťuje efektivní fungování těchto sociálních služeb a umožňuje účelně využívat finančních prostředků. V praxi to znamená, že služby jsou dostupné a jsou na kvalitativně vyšší úrovni, rovněž reagují na aktuální potřeby uživatelů a podstatným faktorem je skutečnost, že finanční prostředky jsou vynakládány pouze na takové služby, které jsou potřebné.

Zásadním znakem komunitního plánování je důraz na zapojování všech účastníků, kterých se zpracovává oblast dotýká, dále také na partnerství, dialog a vyjednávání vedoucí k dosažení žádoucího výsledku.

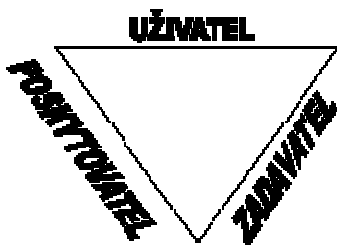
Posláním komunitního plánování je zajišťování dostupnosti sociálních služeb v co nejširším měřítku. Ve skutečnosti se jedná o zjišťování stavu poskytování těchto služeb ve vymezené lokalitě a zároveň potřeb uživatelů dosud nenaplněných. Srovnáním těchto dvou základních parametrů a s ohledem na množství disponibilních finančních prostředků vzniká v procesu vzájemných konzultací komunitní plán, který je konsenzem mezi tím, co je možné a tím, co je považováno za potřebné a prioritní. Je nezbytné zdůraznit, že komunitní plánování sociálních služeb je jedním z nástrojů vedoucích ke zlepšení kvality života v obci nebo městě.

a) Jaké zásady je potřebné dodržovat při zpracování komunitního plánu?

- Veškeré potřeby, priority a směřování rozvoje sociálních služeb musí být stanoveny lidmi, kteří v dané obci/městě žijí.
- Všechny činnosti na místní úrovni během přípravy i naplňování plánu musí být navzájem provázány.
- Zkvalitňování sociálních služeb musí být považováno za žádoucí a důležitou součást místní politiky.

b) Kdo se účastní přípravy komunitního plánu?

V rámci přípravy celého procesu komunitního plánu musí být sestavena tzv. triáda, která se skládá ze zástupců uživatelů sociálních služeb, poskytovatelů těchto služeb a zadavatele komunitního plánování.



1. **Zadavatel** je ten, kdo je zodpovědný za zajištění sociálních služeb, které odpovídají místním potřebám (obec, město, kraj). Volení zástupci obcí a měst by měli vyjádřit politickou podporu pro realizaci komunitního plánu. Nejvhodnějším vyjádřením je usnesení zastupitelstva, v němž deklaruje své odhodlání rozvíjet sociální služby na území města či obce.

Obec zejména:

- vytváří příležitosti pro dlouhodobé zapojování a spolupráci všech svých občanů;
- působí jako aktivní činitel v procesu rozšiřování řady metod řízení a plánování sociálních služeb a jejich koordinace s ostatními veřejnými službami;
- vystupuje jako podpůrný činitel v oblasti aktivní spoluúčasti občanů v rozhodovacím procesu o sociálních službách;
- zásadní význam přikládá zveřejňování všech podstatných informací o procesu a výsledcích komunitního plánování již od samotného počátku realizace;
- respektuje a zohledňuje při svém rozhodování o sociálních službách cíle a priority vytyčené v komunitním plánu;
- stanovuje jasná pravidla financování sociálních služeb, které musí odpovídat prioritám komunitního plánování.

2. **Poskytovatelé sociálních služeb** mohou být fyzické osoby, nestátní neziskové organizace, organizace zřizované obcí, krajem, organizace zřízené státem. Všichni poskytovatelé musí mít v procesu komunitního plánování rovné postavení a zároveň jejich cíle a záměry musí mít totožnou váhu. Poskytovatelé vědí, jak služby fungují, a také se orientují v provozních a systémových záležitostech. Dokáží popsat stávající poptávku i předpokládané trendy a obecně se v celé problematice velmi dobře orientují. Jejich přínos v celém procesu komunitního plánování je nenahraditelný.

3. **Uživatelé sociálních služeb** jsou představováni klienty těchto služeb. Jedná se o osoby v nepříznivé sociální nebo životní situaci, které služby využívají a jimž jsou určeny. Vyhledávání, oslovování a zapojování uživatelů do práce na komunitním plánu je nenahraditelná možnost, jak zjistit potřeby v sociálních službách, jak získat informace o kvalitě poskytovaných služeb, a tak objevit existující mezery v jejich nabídce a následně vyhledat nové zdroje pro uspokojování potřeb. Jejich pohled je v celém procesu komunitního plánování nepostradatelný, neboť právě oni mohou vyjádřit svůj názor, zviditelnit své zájmy a přímo se vyslovit k tomu, co vnímají jako nejlepší a nejpotřebnější, a zároveň se mohou spolupodílet na vytváření podoby sociálních služeb.

c) Hlavní principy procesu komunitního plánování

- Partnerství mezi všemi zainteresovanými účastníky.
- Zapojování místních společenství. Platí zde pravidlo, že nikdo nesmí být vylučován a jinak diskriminován.
- Hledání a nalézání nových lidských a finančních zdrojů.
- Efektivní práce s informacemi. Klade se důraz na pravidelné předávání informací veřejnosti, neboť tímto způsobem lze očekávat relevantní připomínky a podněty.
- Průběh zpracování komunitního plánu je stejně důležitý a významný jako výsledný dokument. Celý proces umožňuje, aby navržený systém sociálních služeb byl jedinečný a neopakovatelný a plně odpovídal místním podmínkám a zdrojům.
- Zohlednění již vytvořené a osvědčené spolupráce.

d) Obsah komunitního plánu měst a obcí

- Úvodní část - logo, motto projektu, úvodní slovo představitele, apod.
- Popis a analýza existujících zdrojů - přehledný soupis státních, obecních i nestátních poskytovatelů sociálních služeb.
- Statistické, sociologické, demografické údaje - zhodnocení aktuálního stavu a vývoje např. v oblasti věkového složení obyvatel daného území, prognózy demografického vývoje, apod.
- Popis a analýza existujících přání a potřeb uživatelů sociálních služeb - zpravidla je realizováno formou dotazníkového šetření.

- Definice představy o budoucnosti sociálních služeb na daném území - stanovení priorit, cílů rozvoje sociálních služeb.
- Navržení časového plánu postupu činností a zásad, které je nezbytné při zpracování a naplňování plánu dodržovat.
- Stanovení způsobu, jakým budou jednotliví účastníci na místní úrovni zapojeni do vytváření a dosahování komunitního plánu - určení podílů odpovědnosti a závazků jednotlivých účastníků.
- Vymezení způsobu, jakým bude komunitní plán sledován, vyhodnocován a upravován.

Do účasti na přípravě a realizaci komunitního plánování dochází rovněž k zapojení veřejnosti, jež musí být průběžně seznamována se záměry, cíly, průběhem a výsledky komunitního plánu. Je žádoucí, aby se veřejnost podílela na celém procesu již od samotného počátku. K navázání spolupráce v této oblasti mohou být vyzvány také místní organizace a zájmové skupiny, kterých se poskytování sociálních služeb týká (může se jednat např. o nemocnice, školy, úřady práce, nevládní neziskové organizace, veřejné instituce, apod.). Dále také mohou být zapojeny občanské iniciativy, etnické skupiny a řada dalších organizací a institucí. Čím je vyšší míra zapojení dalších organizací, tím se předpokládá vyšší efektivita procesu komunitního plánování.

e) Fáze komunitního plánování

1. fáze - Příprava a organizační zajištění procesu komunitního plánování

- schválení projektu komunitního plánování na úrovni Rady nebo Zastupitelstva obce, města;
- zformování prvotní pracovní skupiny, jež stanoví, koho je třeba do přípravy komunitního plánování zapojit;
- ustavení tzv. triády a koordinátora procesu komunitního plánování;
- ustavení řídicí koordinační skupiny - rozšířená triáda;
- zahájení informační strategie a propagace komunitního plánování v obci/měště.

2. fáze - Tvorba analýz, veřejná diskuze, činnost pracovních skupin

- příprava a realizace výzkumů a analýz - socio-demografická analýza, analýza poskytovatelů sociálních služeb, analýza potřeb uživatelů sociálních služeb;
- zformování pracovních skupin pro jednotlivé sociální oblasti;
- realizace veřejných setkání, debat, kulatých stolů - diskuze s veřejností, poskytovateli, uživateli a dalšími účastníky;
- doplnění vytvořených pracovních skupin o dobrovolníky z řad veřejnosti;
- prvotní zhodnocení výstupů jednotlivých analýz;
- vydání informační brožury obsahující přehled všech poskytovatelů sociálních služeb v dané obci nebo městě;
- uspořádání veřejné prezentace výstupů přípravného procesu - konference, veřejná prezentace, apod.

3. fáze - Vytváření koncepce komunitního plánu, fáze projednávání, připomínkování, tvorba vlastního plánu, aktualizace

- tvorba základní koncepce a návrhu komunitního plánu v rámci jednotlivých pracovních skupin;
- zpracování celé koncepce plánu a její schválení řídicí koordinační skupinou;
- veřejné setkání k navržené koncepci komunitního plánu sociálních služeb a následná fáze připomínkování;
- finální práce na koncepci plánu a příprava k projednání materiálu na úrovni Rady a Zastupitelstva obce/města;
- schválení komunitního plánu sociálních služeb;

- pravidelná aktualizace komunitního plánu na všech úrovních;
- realizace plánu a informování veřejnosti o jeho uskutečňování;
- průběžné vyhledávání a zapojování nových partnerů.

f) Jaký by měl být dobře zpracovaný komunitní plán?

- Má být výsledkem vzájemného vyjednávání mezi všemi účastníky celého procesu.
- Má být naplňován v rámci širokého partnerství.
- Měl by odpovídat všem místním podmínkám a potřebám.
- Měl by stanovit krátkodobé i dlouhodobé cíle a priority rozvoje sociálních služeb na daném území.
- Měl by mapovat činnost všech veřejných, soukromých i dobrovolných subjektů, které směřují k dosažení stanovených cílů.
- Má obsahovat systém sledování a hodnocení postupů a průběžného informování veřejnosti.







Komunitní plánování nemá kouzelnou moc, aby dokázalo okamžitě splnit všechna přání a očekávání. Není ani nástrojem k prosazování potřeb a přání některé ze zúčastněných stran. Komunitní plánování sociálních služeb znamená dialog a spolupráci, jejichž pomocí můžeme objevit nové, netušené zdroje k uspokojení zjištěných potřeb. Neočekávejte, že plánování nepřinese konfliktní situace. Právě naopak. Čím více partnerů se nám podaří do plánování zapojit (tj. čím více partnerů, organizací i jednotlivých osob bude ochotno se otázkou sociálních služeb zabývat), tím více můžeme konflikty očekávat. Konflikt dává příležitost k nalezení řešení a komunitní plánování již ze své podstaty jeho nalezení podporuje. Podaří-li se vytvořit otevřenou atmosféru, ve které bude možné říci vlastní názor, zcela určitě v této atmosféře bude možné hledat řešení vzniklých konfliktů. V řadě měst v České republice, kde bylo plánování sociálních služeb zahájeno, byla tato zkušenost získána Kompromisní řešení mezi tím, co bychom chtěli, a tím, co si můžeme dovolit, lze nalézt na konci jednání mezi zúčastněnými subjekty. Udržitelnější je však řešení konsenzuální, které nalezneme na konci procesu vyjednávání mezi spolupracujícími partnery. Ať tak či onak, reálné je takové řešení, které odpovídá zdrojům, jež máme k dispozici.

3. Základní informace o komunitním plánu sociálních služeb města Říčany (kpss)

Harmonogram aktivit – komunitní plán sociálních služeb města Říčany (2006/2007)

Město v loňském roce získalo finanční prostředky z Evropské unie v rámci části „Podpora sociální integrace ve Středočeském kraji“. Tím je dané i časové rozpětí tvorby komunitního plánu (schválen musí být v dubnu 2007).

Základní informace o časovém postupu jednotlivých aktivit:

 ustavení iniciační skupiny	20.07.2005
 počáteční etapa (zpracování žádosti o grant)	20.07. – 15. 09.2005
 vytvoření řídicí struktury	01.01. – 30. 03.2006
 porozumění problémům v komunitě	01.04. – 30. 10.2006
 zpracovávání komunitního plánu	01.11.2006 – 28.02.2007
 schválení kpss + ukončení projektu	01.03. – 30. 04. 2007

Iniciační skupina – složená ze zástupců neziskových organizací a komise sociální a zdravotní (6 členů). Úkolem iniciační skupiny bylo dodání podkladů pro zpracování vlastní žádosti o grant (žádost zpracovala dodavatelská firma Progrant, s.r.o.).

Řídicí struktura – hlavním koordinátorem byl ustanoven zaměstnanec města mimo organizační strukturu městského úřadu. Koordinátor spolupracuje s pracovními skupinami, zejména s vedoucími těchto skupin (senioři, děti a mládež, zdravotně postižení, matky a rodina). Pro svou potřebu si může vytvořit ještě pomocný tým, což se v případě Říčan podařilo (cca 5 lidí pracujících na bázi dobrovolnictví).

JMENNÝ SEZNAM ČLENŮ PRACOVNÍCH SKUPIN

SKUPINA	JMÉNO
SENIORI	M. Pangráčová – vedoucí pracovní skupiny
	B. Šímová , Š. Richter (od 1. 11. 2006)
	M. Junková
	P. Kořánová (Slezáková)
	E. Čermáková, J. Tůmová (od 1. 10. 2006)
DĚTI A MLÁDEŽ	P. Nyklová – vedoucí pracovní skupiny
	J. Beránek
	I. Procházka
	J. Škořepová
	Z. Pánková, J. Halaš (od 1. 2. 2007)
ZDRAVOTNÉ POSTIŽENÍ	L. Mondscheinová, H. Zavadilová (od 1. 6.) – vedoucí pracovní skupiny
	M. Belzová
	E. Šantorová
	J. Šída
	L. Hofta
MATKY A RODINA	M. Blahníková – vedoucí pracovní skupiny
	V. Strenková
	L. Sochůrková
	V. Boháčová
	P. Odstrčilová

Porozumění problémům v komunitě – část projektu, který se týká sběru dat a informací v rámci pracovních skupin, veřejná projednávání komunitního plánu, neformální setkávání se zástupci cílových skupin.

Zpracování komunitního plánu – zpracování dokumentu, jeho připomínkování občany, zapracování jejich připomínek a doplnění.

Schválení komunitního plánu – zpracování finální verze kom. plánu a jeho schválení zastupitelstvem.

Při tvorbě návrhu komunitního plánu sociálních služeb byly zadavatelem (město Říčany) sebrány důležité informace, které můžeme nazvat „vstupní data“.

Vstupní data byla získána z následujících materiálů:

- + Sociodemografická analýza
- + SWOT – analýzy všech čtyř pracovních skupin
- + Zmapování poskytovatelů sociálních služeb na území města (dotazník pro poskytovatele)
- + Dotazník pro veřejnost a uživatele sociálních služeb
- + Strategický plán města
- + Akční plán města
- + Návrh protidrogové strategie města
- + Koncepce rozvoje Středočeského kraje
- + Informace z odborů městského úřadu (školství, sociální věci,)

SWOT analýzy všech pracovních skupin byly vypracovány za odborné facilitace projektového manažera Michala Polesného z Centra komunitní práce, Ústí nad Labem. Centrum komunitní práce zajišťovalo pro pracovní skupiny i koordinátorku projektu školení (duben – prosinec 2006) a supervizi průběhu tvorby komunitního plánu sociálních služeb.

Komunitní plán sociálních služeb byl zpracováván na období 2007 – 2011 s předpokládanou každoroční aktualizací.

Pozn. SWOT je zkratkou slov z angličtiny: Strengths (přednosti = silné stránky), Weaknesses (nedostatky = slabé stránky), Opportunities (příležitosti), Threats (hrozby). SWOT analýza tedy představuje kombinaci dvou analýz, S - W a O - T. Analýza stavu z hlediska jejich stránek silných i slabých, příležitosti i ohrožení, která poskytuje podklady pro formulaci strategických cílů, rozvojových směrů a aktivit.

4. Východiska pro komunitní plánování

a) Popis území

Město Říčany je obcí z rozšířenou působností státní správy s 12 tisíci obyvateli nacházející se přibližně 20 km do centra Prahy směrem na jihovýchod. Leží v nadmořské výšce 341 m.n.m., má 7 katastrů a 8 částí obce.

Historie: první zmínka o Říčanech je díky Hájkově kronice z roku 748. Do roku 1420 bylo město v držení pánů z Říčan. Za vlády císaře Maxmiliána II. dostaly Říčany městský znak.

Stručný popis oblasti (údaje Českého statistického úřadu k datu 31. 12. 2004):

Počet obyvatel (celkem)	11496
Z toho:	
- muži	5513
- ženy	5983
Celková výměra pozemku (ha)	2580.4099
Počet podnikatelských subjektů (celkem)	3654
Z toho:	
- školství a zdravotnictví	139
- veřejná správa	2
- ostatní veřejné, sociální a osobní služby	355
- státní organizace	18
Kultura	
- knihovna	1
- kino	1
- muzeum	1
- městské kulturní středisko	1
- středisko pro volný čas dětí a mládeže	1
- sakrální stavba	2
- hřbitov	3
Peněžnictví	
- peněžní ústavy	2
- pojišťovny	2
Školství	
- mateřská škola	3
- základní škola (1. – 9. ročník)	2
- gymnázium	2
- škola speciální	4
- základní umělecká škola	1
Sociální oblast	
- dům s pečovatelskou službou	1
- dům důchodců	1
- ostatní zařízení sociální péče	1
Policie	
- městská policie	1
- obvodní oddělení Policie ČR	1
Zdravotnictví	
- nemocnice	1
- odborný léčebný ústav (mimo LDN)	1
- samostatná ordinace praktického lékaře pro dospělé	6
- detašované pracoviště ordinace praktického lékaře pro dospělé	1
- ordinace praktického lékaře pro děti a dorost	4
- ordinace praktického lékaře – stomatologa	7
- ordinace praktického lékaře – gynekologa	2
- ordinace lékaře specialisty	24

- ostatní samostatná zařízení	6
- zařízení lékárenské péče	4
- středisko záchranné služby a rychlá zdravotnická pomoc	1
- detašované pracoviště střediska záchranné služby	2

b) Demografická analýza

Údaje z Českého statistického úřadu podle Sčítání lidu, domů a bytů 2001:

Obyvatelstvo podle pohlaví a rodinného stavu

Obyvatelstvo celkem		10876
z toho ženy		5640
Muži	svobodní	2160
	ženatí	2583
	rozvedení	348
	ovdovělí	121
	nezjištěno	24
Ženy	svobodné	1793
	vdané	2656
	rozvedené	479
	ovdovělé	682
	nezjištěno	30

Obyvatelstvo podle věku

Obyvatelstvo celkem	10876
0 - 4	417
5 - 14	1227
15 - 19	716
20 - 29	1832
30 - 39	1345
40 - 49	1652
50 - 59	1641
60 - 64	481
65 - 74	928
75+nezj.	637

Obyvatelstvo podle stupně vzdělání

Obyvatelstvo 15 let a starší	9232
bez vzdělání	8
základní vč. neukončeného	1491
vyučení a stř. odborné bez maturity	3191
úplné střední s maturitou	2710
vyšší odborné a nástavbové	481
vysokoškolské	1270
nezjištěné vzdělání	81

Obyvatelstvo podle národnosti

Obyvatelstvo celkem	10876
česká	10443
moravská	14
slezská	0
slovenská	97
romská	1
poľská	18
německá	12
ukrajinská	41
vietnamská	58

**Údaje z evidence obyvatel Městského úřadu Říčany
(z tohoto počtu obyvatel se vycházelo při dotazníkovém šetření v srpnu 2006):**

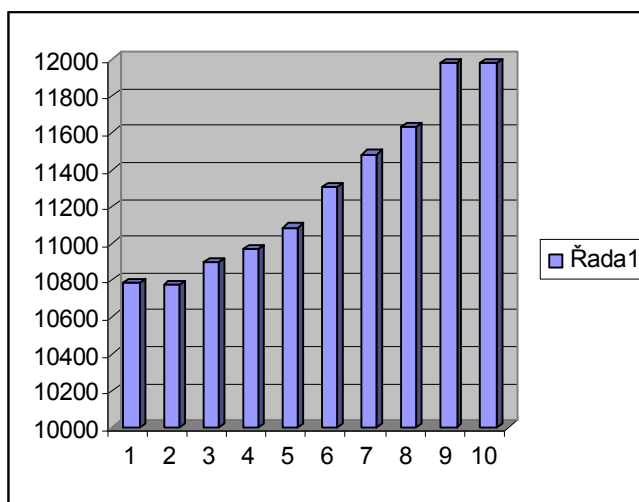
Věková struktura obyvatel - stav k 27. 04. 2006

Věk	Celkem	Muži	Ženy
0 - 1	264	146	118
2 - 6	608	290	318
7 - 11	572	293	279
12 - 15	591	298	293
16 - 18	418	211	207
19 - 26	1256	661	595
27 - 40	2624	1284	1340
41 - 60	3467	1667	1800
61 - 80	1911	824	1087
81 - více	320	104	216

Poslední uvedený věk – 97 let (1 žena). Celkový počet obyvatel: 12.031 (5.778 mužů a 6.253 žen).

Vývoj počtu obyvatel od roku 1996 do roku 2005 (evidence obyvatel):

1996 - 10 786
 1997 - 10 777
 1998 - 10 899
 1999 - 10 969
 2000 - 11 087
 2001 - 11 310
 2002 - 11 485
 2003 - 11 630
 2004 - 11 982
 2005 - 11 982
 Viz tabulka.



c) Mapování poskytovatelů sociálních služeb

Mapování poskytovatelů sociálních služeb probíhalo v měsících květen – červenec 2006. Poskytovatelům byl zaslán dotazník, který byl rovněž umístěn na webových stránkách projektu. Návratnost dotazníků byla malá (celkem 10). Mnozí poskytovatelé dotazník nezaslali zpět a nebo nevyplnili všechny požadované údaje.

d) Dotazník pro veřejnost

Dotazník pro veřejnost a uživatele sociálních služeb byl zpracován Ostravskou univerzitou. Sběr dat probíhal řízeným rozhovorem s členy pracovních skupin. Celkem bylo dotazováno 400 obyvatel města. Data sebraná pracovními skupinami byla zpracována Ostravskou univerzitou ve formě Analýzy. Tato data jsou k dispozici u koordinátorky kpss a byla zveřejněna jak na informačním webu ricansko.info, také bylo uskutečněno veřejné setkání s občany nad výsledky dotazníkového šetření.

Sběr dat probíhal v měsíci srpnu a září 2006.

5. Priority rozvoje služeb a péče

A) OBLAST SOCIÁLNÍCH SLUŽEB PODLE ZÁKONA O SOCIÁLNÍCH SLUŽBÁCH

Název Cíle :	<i>A1. Pečovatelská služba a osobní asistence</i>
Krátký popis Cíle :	<ul style="list-style-type: none">- poskytovat pečovatelské služby občanům, kteří pro svůj věk nebo zdravotní stav vyžadují pomoc druhé osoby při naplňování svých základních osobních potřeb, aby za pomoci těchto služeb mohli co nejdéle setrvat ve svém přirozeném prostředí- osobní asistencí komplexním způsobem pečovat o osoby, které mají sníženou soběstačnost z důvodu věku, chronického onemocnění nebo zdravotního postižení a jejichž situace vyžaduje pomoc jiné osoby, pomáhat zachovávat a rozvíjet dovednosti které vedou k co největší samostatnosti a soběstačnosti v přirozeném sociálním prostředí
Opatření, které vedou k naplnění Cíle :	<i>Zajištění pečovatelské služby a osobní asistence (nová služba)</i>

Opatření: A1. Pečovatelská služba a osobní asistence					Časová priorita			
Popis Opatření:								
Vzhledem k demografickému vývoji společnosti je nezbytné vytvořit podmínky pro vznik služby, vybrat provozovatele a zahájit provoz.								
Předpokládané počty klientů (den, měsíc, rok)		Plánované		Dosažené				
		100/měsíc						
Vznik nové služby (nehodící škrtněte)		Ano (částečně)		Ne				
		Plánované		Dosažené				
Všeobecný cíl Opatření		Dopady Opatření						
Kvalitní pečovatelská služba a osobní asistence pro zdrav. postižené občany (i děti a mládež)		Poskytovat služby občanům města Říčany						
Specifické cíle Opatření		Výsledky Opatření						
Naplnovat základní osobní potřeby seniorů a zdravotně postižených. Zkvalitnit život postižených dětí a mládeže.		Klienti mohou co nejdále setrvat ve svém přirozeném sociálním prostředí						
Aktivity Opatření		Výstupy Opatření						
1. Získat vhodné prostory 2. Získat provozovatele 3. Zahájit provoz		1. zajistit vhodnou místnost, uzavřít nájemní smlouvu, případné stavební úpravy 2. vyhlásit výběrové řízení, získat vhodnou organizaci 3. oznámit občanům zahájení provozu						
Koordinátor Opatření:								
Komunitní centrum Říčany, o.p.s.								
Předpokládání partneři k zajištění Opatření:								
Město Říčany, Farní charita Říčany								
Náklady celkem				3,3 mil / rok				
Příprava Opatření				300 000,-				
Realizace Opatření				Investiční		Neinvestiční		
				300 000,-		0		
Předpokládané zdroje financování:								
Příprava Opatření	Město Říčany			Realizace Opatření	Město Říčany, Středočeského kraje, ESF – oper. program Lidské zdroje a zaměstnanost , prioritní osa 4.3 Sociální integrace a rovné příležitosti, MPSV, sponzoři			
Přípravenost Opatření k realizaci								
<ul style="list-style-type: none"> V současné době je pečovatelská služba pokryta jak službou poskytovanou městem, tak i Farní charitou Neratovice. Pro potřeby občanů – uživatelů je nezbytné rozšíření a zkvalitnění těchto služeb. 								
Harmonogram Opatření								
Aktivita č.	III. Q 2007	IV. Q 2007	1. pol. 2008	2. pol. 2008	2009	2010	2011	2012
1.								
2.								
3.								

Vysv.

ESF – oper. program Lidské zdroje a zaměstnanost , prioritní osa 4.3 Sociální integrace a rovné příležitosti (dále jen ESF – OP LZZ, osa 4.3.)

Název Cíle :	A2. Klub Senior – centrum zájmových aktivit
Krátký popis Cíle :	<i>Z dotazníkového šetření vyplynuly požadavky seniorů na různé volnočasové aktivity. Do nich patří setkávání seniorů ve společenství klubu, možnost výměny názorů, popovídání, možnost společenských her, občanská poradna, vzdělávání, zdravotní cvičení, turistické vycházky, besedy, přednášky, oslavy, turistické vycházky, poznávací zájezdy a další. Jedná se o službu podle zákona o soc. službách <u>(aktivizační služby pro seniory a zdravotně postižené)</u>.</i>
Opatření, které vedou k naplnění Cíle :	Vytvoření Klubu Senior jako stálého zázemí pro zajištění aktivit pro seniory.

Opatření: A2. Klubu Senior – centrum zájmových aktivit				Časová priorita				
Popis Opatření:								
V Říčanech tato služba neexistuje a je seniory požadována v dotazníkovém šetření.								
Předpokládané počty klientů (den, měsíc, rok)		Plánované		Dosažené				
		140 / měsíc						
Vznik nové služby (nehodící škrtněte)		Ano		Ne				
		Plánované		Dosažené				
Všeobecný cíl Opatření			Dopady Opatření					
Nabídka pro seniory, případně pro další zájemce obyvatel města			Navázání mezilidských a společenských vztahů mezi seniory a dalšími obyvateli města, mezi různými skupinami obyvatel.					
Specifické cíle Opatření			Výsledky Opatření					
Klub senior – centrum zájmových aktivit, optimální zázemí pro občany města			Vznik nové služby požadované občany města, zkvalitnění života seniorů.					
Aktivity Opatření			Výstupy Opatření					
1. Získat vhodné prostory 2. Získat provozovatele 3. Zahájit provoz			1. Vyhodnocení situace, návržení využití vhodného objektu ve vlastnictví města pro činnost Klubu Senior – centrum zájmových aktivit. 2. Smlouva o spolupráci v partnerství s Městem Říčany, provozovatelem a dalšími partnery. 3. Realizace provozu Klubu senior – centrum zájmových aktivit.					
Koordinátor Opatření:								
Komunitní centrum Říčany, o.p.s.								
Předpokládání partneři k zajištění Opatření:								
Město Říčany, NNO, MěKS, Husova knihovna DPS Senior, Domov po Kavčí skálou, Sokol a další								
Náklady celkem			22 mil. Kč					
Příprava Opatření			120 tis Kč					
Realizace Opatření			Investiční		Neinvestiční			
			21 mil. Kč		1 mil. Kč			
Předpokládané zdroje financování:								
Příprava Opatření	Město Říčany a partneři		Realizace Opatření	Město Říčany, MPSV, Středočeský kraj, nadace, sponzoři				
Připravenost Opatření k realizaci								
▪								
Harmonogram Opatření								
Aktivita č.	III. Q 2007	IV. Q 2007	1. pol. 2008	2. pol. 2008	2009	2010	2011	2012
1.								
2.								
3.								
4.								
5.								

Název Cíle:	A3. Centrum denních aktivit - Klub pro ZP, dobrovolnická služba
Krátký popis Cíle :	<i>Toto zařízení má zajistit pro ZP i pro další občany získání nových zkušeností, zážitků a přátel , navazování nových vztahů , využití svých schopností , udržování své kondice , možnost seberealizace , pocit smysluplné práce, vyplnění volného času, posílení sebevědomí</i>
Opatření, které vedou k naplnění Cíle :	Zřízení Centra denních aktivit a zajištění provozu

Opatření: A3. Centrum denních aktivit , dobrovolnická služba				Časová priorita				
Popis Opatření:								
V Říčanech neexistuje zařízení, které by poskytovalo občanům se zdravotním postižením aktivity dle popisu cíle.								
Předpokládané počty klientů (den, měsíc, rok)		Plánované			Dosažené			
		80/měsíc						
Vznik nové služby (nehodící škrtněte)		Ano			Ne			
		Plánované			Dosažené			
Všeobecný cíl Opatření				Dopady Opatření				
Centrum poskytuje výchovné, vzdělávací a aktivizační činnosti a sociálně terapeutické činnosti, dobrovolnickou službu.				Podpoření možností : navázat mezilidské a společenské vztahy mezi zdravotně postiženými dalšími obyvateli města, mezi různými skupinami obyvatel, vytvářet představy o vhodném pracovním uplatnění, smysluplně naplňovat volný čas, sebezvzdělávat se				
Specifické cíle Opatření				Výsledky Opatření				
Poskytování denních aktivit s tímto zaměřením : kurzy práce na PC, vzdělávací kurzy, výtvarný ateliér,keramická dílna, výstavy,kavárna, poradenské služby,nabídku činností s dobrovolníky								
Aktivity Opatření				Výstupy Opatření				
1. Získat vhodné prostory 2. Získat provozovatele 3. Zahájit provoz				1.Vyhodnocení situace, návržení využití vhodného objektu ve vlastnictví města pro činnost Centra denních aktivit 2. Smlouva o spolupráci v partnerství s Městem Říčany, provozovatelem a dalšími partnery. 3. Zahájení činnosti Centra denních aktivit.				
Koordinátor Opatření:								
Komunitní centrum Říčany, o.p.s.								
Předpokládání partnerů k zajištění Opatření:								
Město Říčany, NNO								
Náklady celkem				22 mil. (společné s cílem 2.)				
Příprava Opatření				120 000				
Realizace Opatření				Investiční		Neinvestiční		
				21 mil		1mil		
Předpokládané zdroje financování:								
Příprava Opatření	Město Říčany a partneři			Realizace Opatření	Město Říčany, MPSV, Středočeský kraj, nadace, jen ESF – OP LZZ, osa 4.3.			
Připravenost Opatření k realizaci								
▪								
Harmonogram Opatření								
Aktivita č.	III. Q 2007	IV. Q 2007	1. pol. 2008	2. pol. 2008	2009	2010	2011	2012
1.								
2.								
3.								
4.								
5.								

Název Cíle :	A4. Denní stacionář
Krátký popis Cíle :	<i>V denních stacionářích je poskytována ambulantní služba osobám se sníženou soběstačností z důvodu věku nebo zdravotního postižení a osobám s chronickým duševním onemocněním, jejichž situace vyžaduje pravidelnou pomoc jiné fyzické osoby. Zákon č.108 /2006, § 46</i>
Opatření, které vedou k naplnění Cíle :	Zřízení Denního stacionáře a zajištění jeho provozu

Opatření: A4. Denní stacionář		Časová priorita						
Popis Opatření:								
Vzhledem k demografickému vývoji v Říčanech je nezbytné tento denní stacionář zajistit.								
Předpokládané počty klientů (den, měsíc, rok)	Plánované	Dosažené						
	10/měsíc							
Vznik nové služby (nehodící škrtněte)	Ano	Ne						
	Plánované	Dosažené						
Všeobecný cíl Opatření	Dopady Opatření							
Denní stacionář zajišťuje pomoc lidem, kteří pečují o své blízké, tak aby mohli co nejdéle zůstat ve svém prostředí.	Pomoc lidem, kteří potřebují kvůli svému zdravotnímu stavu pomoc druhé osoby.							
Specifické cíle Opatření	Výsledky Opatření							
Pomoc při zvládání běžných úkonů o péči o svou osobu, poskytnutí stravy, výchovné, vzdělávací a aktivizační činnosti.	Zkvalitnění života jak osob pečujících tak osob potřebných.							
Aktivity Opatření	Výstupy Opatření							
1. Vytipování vhodných prostor 2. Vyhlášení výběrového řízení 3. Uzavření smlouvy o spolupráci s danými provozovateli a partnery. 4. Příprava a podání žádosti do dotačních uzávěrek 5. Zahájení provozu Denního stacionáře	1. Vyhodnocení situace, navržení využití vhodného objektu ve vlastnictví města 2. Výběr provozovatele 3. Smlouva o spolupráci v partnerství s Městem Říčany, provozovatelem a dalšími partnery. 4. Podání žádosti o dotace na rekonstrukci vhodných prostor. 5. Realizace provozu Denního stacionáře							
Koordinátor Opatření:								
Komunitní centrum Říčany, o.p.s.								
Předpokládání partnerů k zajištění Opatření:								
Město Říčany, NNO								
Náklady celkem	2,150 mil. Kč							
Příprava Opatření	50 000							
Realizace Opatření	Investiční	Neinvestiční						
	2 mil. Kč	100 000						
Předpokládané zdroje financování:								
Příprava Opatření	Město Říčany a partneři	Realizace Opatření	Město Říčany, MPSV, Středočeský kraj, nadace, jen ESF – OP LZZ, osa 4.3.					
Připravenost Opatření k realizaci								
▪								
Harmonogram Opatření								
Aktivita č.	III. Q 2007	IV. Q 2007	1. pol. 2008	2. pol. 2008	2009	2010	2011	2012
1.								
2.								
3.								
4.								
5.								

Název Cíle :	<i>A5. Tísňová linka pro seniory a zdravotně postižené občany</i>
Krátký popis Cíle :	<i>Lidé se sníženou soběstačností při svém ohrožení pomocí signalizačního zařízení kontaktují Městskou policii.</i>
Opatření, které vedou k naplnění Cíle :	<i>Zajištění signalizačních zařízení</i>

Opatření: A5. Tísňová linka pro seniory a zdravotně postižené občany						Časová priorita		
Popis Opatření:								
Lidé pouhým zmáčknutím signalizačního zařízení kontaktují přes svou telefonní linku policii. Vzhledem k demografickému rozvoji města je nezbytné tuto službu zajistit. Zvýšení bezpečnosti pro seniory a zdravotně postižené občany povede ke zkvalitnění jejich života a nebude nutné budovat rezidentní zařízení.								
Předpokládané počty klientů (den, měsíc, rok)			Plánované			Dosažené		
			10/měsíc					
Vznik nové služby (nehodící škrtněte)			Ano			Ne		
			Plánované			Dosažené		
Všeobecný cíl Opatření			Dopady Opatření					
Zajištění klidného a bezpečného života			Zkvalitnění života potřebných osob					
Specifické cíle Opatření			Výsledky Opatření					
Pomocí signalizačního zařízení kontaktovat pomoc			Možnost zajistí si pomoc v ohrožení života a v klidu moci setrvat ve svém domácím prostředí.					
Aktivity Opatření			Výstupy Opatření					
1. Zajištění signalizačních zařízení 2. Zajištění propojení telefonních linek osob potřebných na policii 3. Vytvoření pravidel pro využívání signalizačního zařízení.			1. Zajištění výrobce zařízení. 2. Propojení se službou Městské policie. 3. Pravidla pro používání sig. zařízení.					
Koordinátor Opatření:								
Komunitní centrum Říčany, o.p.s.								
Předpokládání partnerů k zajištění Opatření:								
Město Říčany, NNO								
Náklady celkem			1,650 tis. Kč					
Příprava Opatření			150 000					
Realizace Opatření			Investiční			Neinvestiční		
			1 mil. Kč			500 000		
Předpokládané zdroje financování:								
Příprava Opatření	Město Říčany a partneři			Realizace Opatření	Město, dotace, sponzoři			
Připravenost Opatření k realizaci								
▪								
Harmonogram Opatření								
Aktivita č.	III. Q 2007	IV. Q 2007	1. pol. 2008	2. pol. 2008	2009	2010	2011	2012
1.								
2.								

Název Cíle :	<i>A6. Podpora a pomoc dětem a mládeži ve složitých životních situacích.</i>
Krátký popis Cíle :	<i>Pomocí systému specifických služeb zajistit účinnou pomoc a podporu dětem a mládeži ve složitě situaci či krizi a předcházet tak sociální exkluzi a výskytu sociálně patologických jevů.</i>
Opatření, které vedou k naplnění Cíle :	<i>A 6.1. Nízkoprahové zařízení pro děti a mládež A 6.2. Dům na půl cesty a související nízkoprahové zařízení A 6.3. Zařízení pro děti vyžadující okamžitou pomoc.</i>

Opatření: A6.1 Nízkoprahové zařízení pro děti a mládež		Časová priorita						
Popis Opatření:								
Zajištění činnosti stávajícího nízkoprahového zařízení pro neorganizované a rizikové děti a mládež v oblasti sociálních služeb a doprovodných aktivit dle standardů nízkoprahových zařízení iniciovaných Českou asociací streetwork, která sdružuje nízkoprahové služby v ČR.								
Předpokládané počty klientů (den, měsíc, rok)	Plánované	Dosažené						
	110/ rok							
Vznik nové služby (nehodící škrtněte)	Ano	Ne						
	Plánované	Dosažené						
Všeobecný cíl Opatření	Dopady Opatření							
Služba určená dětem a mládeži, které se ocitly v obtížné životní situaci nebo jsou jí ohroženy a které nevyhledávají standardní formy institucionalizované pomoci a péče.	Minimalizace možných rizik souvisejících ze způsobem života dětí a mládeže.							
Specifické cíle Opatření	Výsledky Opatření							
Navázání kontaktu, poskytování informací, odborná pomoc, podpora a vytváření podmínek pro sociální začlenění a pozitivní změnu ve způsobu života. Aktivity v oblastech sociálních služeb, aktivit pro trávení času a specifických preventivních programů.	Sociální začlenění dětí a mládeže. Smysluplné trávení času dětí a mládeže. Podpora pro zvládnutí obtížných životních událostí. Prevence proti sociálně nežádoucím jevům a chování.							
Aktivity Opatření	Výstupy Opatření							
1) Zajištění provozu centra a jeho plánu rozvoje 2) Příprava projektových záměrů do dotačních uzávěrek. 3) Jednání o místě provozu centra se zástupci organizace a města Říčany. 4) Stavební úpravy vytipovaného objektu či výstavba nového objektu.	1) Poskytování služeb vyplývajících z činnosti. 2) Podávání projektových záměrů do dotačních uzávěrek 3) Řešení místa provozu centra se zástupci organizace a města Říčany. 4) Realizace stavebních úprav							
Koordinátor Opatření:								
Občanské sdružení Cesta integrace (provozovatel Klubu Cesta)								
Předpokládání partneři k zajištění Opatření:								
Město Říčany, neziskové organizace, a jiní								
Náklady celkem	1.150.000 Kč/ rok							
Příprava Opatření	0							
Realizace Opatření	Investiční	Neinvestiční						
	Nelze určit	1.150.000 Kč/ rok (přibližně 20% město, 80% ostatní dotace)						
Předpokládané zdroje financování:								
Příprava Opatření	Občanské sdružení Cesta integrace	Realizace Opatření	Město Říčany, MPSV, MŠMT, Středočeský kraj, nadace, sponzoři					
Připravenost Opatření k realizaci								
<ul style="list-style-type: none"> V omezeném rozsahu dle stávajících možností provozovatele činnost nízkoprahového centra probíhá od roku 2004. 								
Harmonogram Opatření								
Aktivita č.	III. Q 2007	IV. Q 2007	1. pol. 2008	2. pol. 2008	2009	2010	2011	2012
1.								
2.								
3.								
4.								

Příprava Opatření								Realizace Opatření	MŠMT, Středočeský kra, město Říčany, ESF – OP LZZ, osa 4.3., vlastní zdroje provozovatele, sponzoři (předpokládaný podíl Města Říčany 200 000,- Kč/rok)
Přípravenost Opatření k realizaci									
<ul style="list-style-type: none"> Aktivity v omezeném rozsahu dle možností poskytovatele probíhají. 									
Harmonogram Opatření									
Aktivita č.	III. Q 2007	IV. Q 2007	1. pol. 2008	2. pol. 2008	2009	2010	2011	2012	
1.									
2.									
3.									

Opatření: A 6.3. Zařízení pro děti vyžadující okamžitou pomoc.	Časová priorita	
---	------------------------	--

Popis Opatření:								
Krizová služba pro nezletilé bezprostředně ohrožené děti do vydání předběžného opatření soudu.								
Předpokládané počty klientů (den, měsíc, rok)			Plánované			Dosažené		
			12					
Vznik nové služby (nehodící škrtněte)			Ano			Ne		
			Plánované			Dosažené		
Všeobecný cíl Opatření			Dopady Opatření					
Pomoc v krizové situaci.			Vyřešení krizové situace, kdy se nezletilé dítě octne doslova na ulici. Krátkodobá služba do vydání předběžného opatření soudu se zajištěním nezbytných podmínek (ubytování, strava, hygiena) a nepřetržitého dohledu kvalifikovaného personálu.					
Specifické cíle Opatření			Výsledky Opatření					
Zajištění základních podmínek pro život ohroženého dítěte.			Funkční krizová služba.					
Aktivity Opatření			Výstupy Opatření					
1. administrativní příprava 2. realizace služby			1. smlouva 2. funkční služba					
Koordinátor Opatření:								
Město Říčany								
Předpokládání partnerů k zajištění Opatření:								
Olivova dětská léčebna a další organizace								
Náklady celkem			24 000 Kč / rok					
Příprava Opatření			0 Kč					
Realizace Opatření			Investiční			Neinvestiční		
			0			800 Kč/ den / osoba předpoklad 25 – 30 dní 24 000 Kč / rok (14 000 město, 10 000 dotace)		
Předpokládané zdroje financování:								
Příprava Opatření	Město Říčany a partneři				Realizace Opatření	Město Říčany, MPSV		
Přípravenost Opatření k realizaci								
▪								
Harmonogram Opatření								
Aktivita č.	III. Q 2007	IV. Q 2007	1. pol. 2008	2. pol. 2008	2009	2010	2011	2012
1.								
2.								

Název Cíle :	A7. Rodinné centrum
---------------------	----------------------------

Krátký popis Cíle :	<i>Vybudování rodinného centra</i>
Opatření, které vedou k naplnění Cíle :	A7. Rodinné centrum <i>(návaznost na akční plán města opatření 2.2.2. Mateřské centrum)</i> Jedná se o sociálně aktivizační služby pro rodiny s dětmi dle § 65 Zákona o sociálních službách č. 108/2006

Opatření: A7. Rodinné centrum	Časová priorita	
--------------------------------------	------------------------	--

Popis Opatření:								
Nově zřízené rodinné centrum poskytne prostor pro neformální setkávání rodin s dětmi předškolního věku, bude poskytovat odbornou poradenskou činnost a zajišťovat kurzy pro rodiče ke zlepšení uplatnění na trhu práce pro rodičovské dovolené. Zároveň poskytnutím zázemí i programovou nabídkou pomůže vytvářet podmínky pro plnou integraci rodin s malými dětmi se speciálními potřebami v rámci přirozené komunity. V aktivitách centra naleznou rodiče i děti smysluplnou alternativu pro trávení volného času i podmínky pro osobní a profesní růst.								
Předpokládané počty klientů (den, měsíc, rok)			Plánované			Dosažené		
			10/den					
Vznik nové služby (nehodící škrtněte)			Ano			Ne		
			Plánované			Dosažené		
Všeobecný cíl Opatření			Dopady Opatření					
Vznik vhodných prostor pro rozšíření aktivit rodin s dětmi včetně pomoci při uplatnění na trhu práce (vzdělávací kurzy s hlídáním dětí), poradenství a osvěta, poradna pro rodiče postižených dětí, konzultace pro sociálně slabé rodiče.			- Zvýšení počtu volnočasových aktivit pro rodiny s dětmi					
			- Vytvoření podmínek pro osobní a profesní růst rodičů (vzdělávací kurzy)					
Specifické cíle Opatření			Výsledky Opatření					
Vytvořit kvalitně fungující RC s možností pořádání kurzů se zajištěným hlídáním dětí.			- Nárůst počtu aktivit pro rodiny s dětmi					
			- Počet klientů navštěvujících RC					
			- Počet klientů navštěvujících přednášky a kurzy					
Aktivity Opatření			Výstupy Opatření					
1. Kontaktování vhodných osob schopných založit občanské sdružení			1. Provozovatel RC					
2. Založení občanského sdružení a registrace stanov (provozovatel)			2. Registrace provozovatele					
3. Vyhledání vhodného objektu v majetku města.			3. Úprava prostor.					
4. Zajištění materiálního vybavení			4. Vznik volné herny					
5. Programová náplň: vlastní MC, pedagogicko-psychologická poradna, speciální kurzy a přednášky apod.			5. Zajištění programové náplně					
6. Zahájení plného provozu RC			6. Zahájení činnosti RC.					
Koordinátor Opatření:								
Komunitní centrum Říčany, o.p.s.								
Předpokládání partnerů k zajištění Opatření:								
Město Říčany, Ped.-psych. poradna Říčany, Úřad práce, Klub Sluneční dvůr a ostatní								
Náklady celkem			6 210 tis. Kč					
Příprava Opatření			50.000,- Kč					
Realizace Opatření			Investiční			Neinvestiční		
			6 mil. Kč			160.000,- Kč		
Předpokládané zdroje financování:								
Příprava Opatření	Město Říčany			Realizace Opatření	Město Říčany, Středočeský kraj, MPSV, sponzoři, finanční spoluúčast uživatelů, nadace, dobrovolníci			
Připravenost Opatření k realizaci								
<ul style="list-style-type: none"> Probíhají aktivity č. 1 a 3 								
Harmonogram Opatření								
Aktivita č.	I.Q/2007	II.Q/2007	III.Q/2007	IV.Q/2007	2008	2009	2010	2011
1.								
2.								
3.								
4.								
5.								
6.								

B) OBLAST SLUŽEB A VOLNOČASOVÝCH AKTIVIT NA ZÁKLADĚ POŽADAVKŮ OBCANŮ (DOTAZNÍKY, VEŘEJNÉ SETKÁNÍ, NEFORMÁLNÍ SETKÁNÍ)

Název Cíle :	B1. Snížení počtu uživatelů návykových látek
Krátký popis Cíle :	<i>Trvalé zajištění jednotného a plánovitého působení všech subjektů na území města na úseku protidrogových aktivit a aktivit proti jiným nežádoucím jevům a chování</i>
Opatření, které vedou k naplnění Cíle :	B1.1. Protidrogový koordinátor(-ka) B1.2. Aktivity policie

Opatření: B1.1. Protidrogový koordinátor (- ka)

**Časová
priorita**

Popis Opatření:								
Koordinace činností v oblasti protidrogových aktivit . Napomáhání k ochraně společnosti před nežádoucími vlivy drog, podpora občanů před nabídkou ilegálních návykových látek, poznatky a informace vedoucí k tomu, aby každý jednotlivec přijal osobní rozhodnutí pro život bez závislosti a v případě potřeby mu byla nabídnuta kvalitní poradenská, léčebná a resocializační pomoc.								
Předpokládané počty klientů (den, měsíc, rok)			Plánované			Dosažené		
			Konzultace: s rodiči 10 rodičů * 1-5 konzultací ročně, Se zástupci organizací v oboru 9 osob * 19 schůzek ročně, S výchovnými poradci a školními preventisty 8 osob * 8 setkání ročně					
Vznik nové služby (nehodící škrtněte)			Ano			Ne		
			Plánované			Dosažené		
Všeobecný cíl Opatření			Dopady Opatření					
Zajištění jednotné koordinace všech subjektů, které se zabývají problematikou ve městě			Snížení sociálně nežádoucích jevů					
Specifické cíle Opatření			Výsledky Opatření					
Udržení a budoucí rozvoj činnosti protidrogového koordinátora města.			Soustavná činnost koordinátora, schůzky a konzultace					
Aktivity Opatření			Výstupy Opatření					
1) aktivity proti dalším sociálně nežádoucím jevům a činnostem (tým pro prevenci, spolupráce se školami na preventivních programech škol, apod.) 2) léčba a resocializace 3) osvětová činnost 4) podrobné rozpracovávání Protidrogové strategie města Říčany. 5) Příprava vyhodnocování vývoje			1) začlenění aktivit do činnosti, koordinace aktivit 2) pořízení informačních materiálů, poskytování informací různými subjekty 3) informovanost veřejnosti, vytváření zdravého veřejného mínění, organizování osvětové kampaně na školách 4) schválení a působení Protidrogové strategie města Říčany. 5) Každoroční vyhodnocování vývoje a reagování na výsledky					
Koordinátor Opatření:								
Město Říčany- Odbor sociální a zdravotní								
Předpokládání partneři k zajištění Opatření:								
Odbor sociálně právní ochrany dětí ve městě Říčany, školy, nízkoprahová zařízení, Krajský úřad Středočeského kraje a jiné subjekty								
Náklady celkem			120.000 Kč/ rok					
Příprava Opatření			0					
Realizace Opatření			Investiční			Neinvestiční		
			0			1) 100.000 Kč/ rok- mzda koordinátora (30h měsíčně) 2) 20.000 Kč/ rok (náklady na letáky, publikaci, školení, pomůcky- materiál)		
Předpokládané zdroje financování: rozpočet města								
Příprava Opatření	0		Realizace Opatření	Město Říčany				
Připravenost Opatření k realizaci								
V r. 2006 je v rozpočtu města zahrnut úvazek protidrogového koordinátora v rozsahu 20 hodin/ měsíčně. Jednalo by se o pokračující činnost.								
Harmonogram Opatření								
Aktivita č.	III. Q 2007	IV. Q 2007	1. pol. 2008	2. pol. 2008	2009	2010	2011	2012
1.								
2.								
3.								
4.								
5.								

Opatření: B1.2. Aktivity policie

Časová
priorita

Popis Opatření:								
Zajištění činnosti městské policie i policie České republiky na úseku protidrogových aktivit i dalších aktivit proti nežádoucím jevům a chování.								
Předpokládané počty klientů (den, měsíc, rok)			Plánované			Dosažené		
			250 žáků 1. stupeň 250 žáků 2. stupeň					
Vznik nové služby (nehodící škrtněte)			Ano			Ne		
			Plánované			Dosažené		
Všeobecný cíl Opatření			Dopady Opatření					
Zapojit polici do protidrogových aktivit			Naplnění zákona o místní policii, účast policie na preventivní činnosti i na provádění represe					
Specifické cíle Opatření			Výsledky Opatření					
Účast městské policie na preventivní činnosti i na provádění represe Spolupráce policie ČR na preventivní činnosti i represí			Spolupráce s týmem zajišťujícím komunitní plánování, spolupráce s týmem „Prevence nežádoucích jevů a činností“					
Aktivity Opatření			Výstupy Opatření					
1) provádění besed, ukázek policejní techniky, exkurze na služebnách, informační kampaně, soutěže pro žáky škol 2) vydání pokynu starostky města pro místní polici k provádění prevence, i represe, a zajištění kontroly plnění pokynu 3) provádění represe, tj. kontrol v restauracích a na místech výskytu nabídky drog, alkoholu			1) Sestavení ročního plánu akcí. Uzavření dohody o spolupráci s policií ČR. 2) Pokyn starostky města, případně vypracování vnitřní směrnice. 3) Vypracování plánu represivní činnosti, vlastní kontroly					
Koordinátor Opatření:								
Protidrogový koordinátor								
Předpokládání partneři k zajištění Opatření:								
Město Říčany, místní policie, PČR, protidrogový koordinátor, neziskové organizace a další								
Náklady celkem			0					
Příprava Opatření			0					
Realizace Opatření			Investiční			Neinvestiční		
			0			0		
Předpokládané zdroje financování:								
Příprava Opatření	--			Realizace Opatření	--			
Připravenost Opatření k realizaci								
Dosud byly aktivity policie v této oblasti jen sporadické, ke spolupráci s ostatními subjekty v Říčanech docházelo jen výjimečně. Opatření si nevyžádá žádné zvláštní náklady, neboť se jedná o aktivity v rámci běžné činnosti všech zúčastněných subjektů.								
Harmonogram Opatření								
Aktivita č.	III. Q 2007	IV. Q 2007	1. pol. 2008	2. pol. 2008	2009	2010	2011	2012
1.								
2.								
3.								

Název Cíle :	B3. Občanské poradna
Krátký popis Cíle :	

	<p>Občanská poradna poskytuje rady, informace a pomoc všem, kteří se na ni obrátí. Je nezávislým místem bezplatné, důvěrné a nestranné pomoci, provází občany při jejich obtížích.</p> <p>Usiluje o to, aby občané netrpěli neznalostí svých práv a povinností, neznalostí dostupných služeb nebo neschopností vyjádřit své potřeby či hájit své oprávněné zájmy.</p> <p>Základní poradenské služby zahrnují především tyto oblasti :</p> <ol style="list-style-type: none"> 1. RODINNÉ PRÁVO 2. PRACOVNÍ PRÁVO 3. OBČANSKÉ PRÁVO 4. BYDLENÍ 5. SOCIÁLNÍ DÁVKY 6. PRÁVNÍ SYSTÉM A OCHRANA 7. PŘESTUPKOVÉ PRÁVO 8. TRESTNÍ PRÁVO 9. OCHRANA SPOTŘEBITELE 10. MAJETKOPRÁVNÍ VZTAHY 11. ZÁKLADNÍ INFORMACE V DAŇOVÉM SYSTÉMU <p>Cílem je především:</p> <ul style="list-style-type: none"> - Snížit počet sociálně vyloučených osob, zejména starších 15- ti let na Říčansku. - Umožnit lidem, kteří se dostali do nepříznivé životní situace, řešit ji na principech bezplatnosti, nestrannosti, nezávislosti a diskrétnosti; prostřednictvím informací, rad a případné další pomoci. - Dalším cílem je působit na chod veřejné správy a samosprávy ve prospěch občanů. Poskytovaná služba zachovává a rozvíjí důstojný život těch, kteří ji využívají, je bezpečná a odborná. - Spolupracuje s veřejnou správou a samosprávou na místní úrovni při řešení problémů občanů, na optimalizaci úředních postupů a na hledání nových možností řešení problémů prostřednictvím upozorňování na nedostatky legislativy, vznášení připomínek a podnětů k příslušným správním orgánům, medializace kauzistik uživatelů apod.
<p>Opatření, které vedou k naplnění Cíle :</p>	<p><i>Zřízení Občanské poradny a zajištění jejího provozu</i></p>

Popis Opatření:								
V Říčanech neexistuje Občanská poradna (dále jen OP), která by občanům poskytovala služby dle charakteru popisu cíle. Občanskou poradnu je vhodné umístit do objektu ve vlastnictví města.								
Předpokládané počty klientů (den, měsíc, rok)			Plánované			Dosažené		
			200/ rok					
Vznik nové služby (nehodící škrtněte)			Ano			Ne		
			Plánované			Dosažené		
Všeobecný cíl Opatření			Dopady Opatření					
OP poskytuje rady, informace a pomoc všem, kteří se na ni obrátí. Je nezávislým místem bezplatné, důvěrné a nestranné pomoci, provází občany při jejich obtížích. Usiluje o to, aby občané netrpěli neznalostí svých práv a povinností, neznalostí dostupných služeb nebo neschopností vyjádřit své potřeby či hájit své oprávněné zájmy.			- Pomoc klientům v jejich krizové situaci					
Specifické cíle Opatření			Výsledky Opatření					
Poskytování poradenských služeb především v těchto oblastech :RODINNÉ PRÁVO, PRACOVNÍ PRÁVO, OBČANSKÉ PRÁVO, BYDLENÍ, SOCIÁLNÍ DÁVKY, PRÁVNÍ SYSTÉM A OCHRANA, PŘESTUPKOVÉ PRÁVO, TRESTNÍ PRÁVO, OCHRANA SPOTŘEBITELE, MAJETKOPRÁVNÍ VZTAHY, ZÁKLADNÍ INFORMACE V DAŇOVÉM SYSTÉMU			- Zorientování ve způsobu a možnostech využití samosprávy v Říčanech, NNO či jiných resortech v ČR. - Pravidelný a účinný dialog mezi městem Říčany, jeho správními obvody.- Zpětná vazba pro město Říčany ohledně analýzy využívání a potřeby jednotlivých služeb.					
Aktivity Opatření			Výstupy Opatření					
1. Vytipování provozovatelů a partnerů 2. Zvážení vhodných prostor pro provoz OP 3. Uzavření smlouvy o spolupráci s danými provozovateli a partnery 4. Příprava a podání žádostí do dotačních uzávěrek 5. Zahájení provozu OP			1. Vyhodnocení situace 2. Vytipování vhodných prostor pro provoz OP 3. Smlouva o spolupráci v partnerství s Městem Říčany, provozovatelem a dalšími partnery 4. Podání žádostí do dotačních uzávěrek 5. Realizace provozu OP					
Koordinátor Opatření:								
Komunitní centrum Říčany, o.p.s.								
Předpokládání partnerů k zajištění Opatření:								
Neziskové organizace, Město Říčany a další								
Náklady celkem			878 000 Kč/ rok					
Příprava Opatření			50 000 Kč					
Realizace Opatření			Investiční			Neinvestiční		
			Nelze stanovit			828 000 Kč (200 000- město, 678 000 ostatní dotace)		
Předpokládané zdroje financování:								
Příprava Opatření	Město Říčany a partneři			Realizace Opatření	Město Říčany, Středočeský kraj, MPSV			
Přípravenost Opatření k realizaci								
<ul style="list-style-type: none"> Místní nezisková organizace občanské sdružení Cesta integrace podala v roce 2006 v partnerství s Komunitním centrem Říčany, MAS Říčansko, Církví bratrskou a s dvěma již fungujícími občanskými poradnami z jiných okresů záměr projektu „Provoz Občanské poradny Říčany v roce 2007“ do dotační uzávěrky MPSV, KÚ Střed.kraje a Města Říčany. Řada aktivit opatření 1-4 již proběhla v roce 2005 a v roce 2006. 								
Harmonogram Opatření								
Aktivita č.	III. Q 2007	IV. Q 2007	1. pol. 2008	2. pol. 2008	2009	2010	2011	2012
1.								
2.								

3.								
4.								
5.								

Název Cíle :	<i>B4. Zvýšení počtu míst v mateřských školách</i>
--------------	---

Krátký popis Cíle :	Zajištění chybějících míst v MŠ prioritně jinou formou než výstavbou nové školky (např. nástavbou MŠ Čtyřlístek, uvolnění budovy Slunečnice, podpora vzniku soukromých školek apod.)
Opatření, které vedou k naplnění Cíle :	<i>Výstavba nové MŠ nebo přestavba stávajících</i> <u>Opatření spadá do kompetence města Říčany (strategický a akční plán města)</u>

Opatření: B4. Zvýšení počtu míst v MŠ	Časová priorita	
--	--------------------	--

Popis Opatření:								
Říčany jsou místem s nejrychleji rostoucí populační křivkou v České republice, stávající síť MŠ nedokáže uspokojit přes 100 žadatelů o umístění dítěte do MŠ.								
Předpokládané počty klientů (den, měsíc, rok)			Plánované			Dosažené		
			100/rok					
Vznik nové služby (nehodící škrtněte)			Ano			Ne		
Všeobecný cíl Opatření			Plánované			Dosažené		
			Dopady Opatření					
Zvýšit kapacitu míst v MŠ			uspokojení poptávky rodin po umístění dítěte do předškolního zařízení					
Specifické cíle Opatření			Výsledky Opatření					
			- nárůst míst v MŠ - spokojenost občanů -rodin s předšk. dětmi					
Aktivity Opatření			Výstupy Opatření					
1. Založení pracovní skupiny, případně zaúkolování školské komise města 2. Zajištění projektu, příp. podpora projektu soukr. provozovatele 3. Vlastní výstavba (přestavba) 4. Provoz MŠ při plné kapacitě			1. Vyhodnocení situace 2. Návrh řešení 3. Výstavba či přestavba 4. Zvýšení kapacity MŠ					
Koordinátor Opatření:								
Příslušný odbor Městského úřadu Říčany - <i>Odbor školství a kultury městského úřadu</i>								
Předpokládání partnerů k zajištění Opatření:								
Město Říčany								
Náklady celkem			nelze odhadnout					
Příprava Opatření								
Realizace Opatření			Investiční			Neinvestiční		
Předpokládané zdroje financování:								
Příprava Opatření		Město Říčany, soukromý investor		Realizace Opatření		Město Říčany, soukromý investor, ROP – prioritní osa 3, oblast podpory 3.2. Rozvoj měst		
Přípravenost Opatření k realizaci								
Harmonogram Opatření								
Aktivita č.	II.Q/2007	III.Q/2007	IV.Q/2007	2008	2009	2010	2011	2012
1.								
2.								
3.								
4.								

Název Cíle :	<i>B5. Rozšíření volnočasových aktivit pro rodiny s dětmi</i>
Krátký popis Cíle :	Je třeba rozšířit nabídku, kvalitu a kapacitu dětských hřišť a zajistit možnost koupání pro rodiny s malými dětmi. U lesních ploch podpořit prostřednictvím revitalizace funkci rekreační. Provádět pravidelnou údržbu rekreačních ploch. Je třeba vybudovat pískoviště v dolní části města – například na Lázeňské louce.
Opatření, které vedou k naplnění Cíle :	<i>Rozšíření volnočasových aktivit pro rodiny s dětmi</i> Viz akční plán města Říčany: 2.3.1. Revitalizace rekreačních areálů Opatření: 2.3.2.:Integrovaný projekt „Dětské areály“ Opatření: 2.3.5.: Revitalizace vodních ploch

Opatření: B5. Rozšíření volnočasových aktivit pro rodiny s dětmi					Časová priorita			
Popis Opatření:								
Vzhledem k rostoucímu počtu rodin s dětmi v předškolním věku je v Říčanech nedostatek ploch pro volnočasové aktivity dětí v některých lokalitách. Venku tráví obvykle většinu volného času, kvalitní a bezpečné zázemí je nutným předpokladem aktivního odpočinku. Uživatelé poukazují na absenci kvalitního koupání.								
Předpokládané počty klientů (den, měsíc, rok)		Plánované		Dosažené				
		200 dětí/měsíc						
Vznik nové služby (nehodící škrtněte)		Ano		Ne				
		Plánované		Dosažené				
Všeobecný cíl Opatření		Dopady Opatření						
Rozšířit možnosti aktivního trávení volného času pro rodiny s dětmi		Nabídka kvalitních volnočasových aktivit je předpokladem aktivního trávení volného času a prevencí vzniku a rozvoje sociálně patologických jevů.						
Specifické cíle Opatření		Výsledky Opatření						
Úprava rekreačních ploch a veřejných prostranství a jejich pravidelná údržba.		Zvýšení a zkvalitnění počtu ploch a objektů pro volnočasové aktivity.						
Aktivity Opatření		Výstupy Opatření						
<ol style="list-style-type: none"> zmapování současného stavu ploch pro volnočasové aktivity zajištění financování úprav úpravy vytipovaných lokalit zajištění informovanosti veřejnosti pravidelná údržba ploch určených pro volnočasové aktivity 		<ol style="list-style-type: none"> Zmapování současného stavu ploch na území města – zjišťující zpráva. Žádost o dotaci, dar. Projektová dokumentace, architektonická studie. Úpravy ploch. Články v tisku, zprávy v regionálním rozhlasu, vývěsky, plakáty. Funkční plochy pro volnočasové aktivity. 						
Koordinátor Opatření:								
Odbor správy majetku								
Předpokládání partnerů k zajištění Opatření:								
NNO								
Náklady celkem				Nelze vyčíslit				
Příprava Opatření				100 000				
Realizace Opatření				Investiční		Neinvestiční		
				Nelze vyčíslit		Nelze vyčíslit		
Předpokládané zdroje financování:								
Příprava Opatření	Město Říčany			Realizace Opatření	Město Říčany, Středočeský kraj, nadace, ROP –prioritní osa 3, oblast podpory 3.2. Rozvoj měst			
Připravenost Opatření k realizaci								
▪								
Harmonogram Opatření								
Aktivita č.	II. Q/2007	III. Q/2007	IV. Q/2007	2008	2009	2010	2011	2012
1.								
2.								
3.								
4.								
5.								

Název Cíle :	<i>B6. Zvýšení informovanosti</i>
Krátký popis Cíle :	Sociální služby veřejnosti mohou byly poskytovány efektivně a odborně, jestliže se mimo jiné zaměříme na profesní vzdělávání pracovníků. Dále je zapotřebí se zaměřit na podporu partnerství a spolupráce. K tomu by mimo jiné sloužilo nastavení systému. Pro organizace je rovněž nezbytné, aby byly podporovány a vykonávány služby zaměřené na projektové poradenství a to i s ohledem na možnosti žádat v letech 207-2013 z fondů Evropské unie. Náležitou pozornost je zapotřebí věnovat informačnímu systému, prezentaci aktivit pro občany, NNO a samosprávou. Informace o aktivitách ve městě rovněž poskytovat občanům.
Opatření, které vedou k naplnění Cíle :	<i>Aktivitty pro NNO, samosprávu a občany vedoucí k informovanosti, větší profesionalitě a tím i kvalitnějším službám občanům.</i>

Opatření: B6. Aktivity pro NNO a občany vedoucí k větší informovanosti a profesionalitě				Časová priorita				
Popis Opatření:								
Sociální služby veřejnosti mohou být poskytovány efektivně a odborně, jestliže se mimo jiné zaměříme na profesní vzdělávání pracovníků. Dále je zapotřebí se zaměřit na podporu partnerství a spolupráce. K tomu by mimo jiné sloužilo nastavení systému. Pro organizace je rovněž nezbytné, aby byly podporovány a vykonávány služby zaměřené na projektové poradenství a to i s ohledem na možnosti žádat v letech 2007- 2013 z fondů Evropské unie. Náležitou pozornost je zapotřebí věnovat informačnímu systému, prezentaci aktivit pro občany, NNO a veřejnou správu. Informace o aktivitách ve městě rovněž poskytovat občanům.								
Předpokládané počty klientů (den, měsíc, rok)	Plánované			Dosažené				
Vznik nové služby (nehodící škrtněte)	Ano- částečně			Ne				
	Plánované			Dosažené				
Všeobecný cíl Opatření		Dopady Opatření						
Podpora níže vymezených aktivit opatření.		Kvalitnější a efektivnější poskytování níže vymezených služeb.						
Specifické cíle Opatření		Výsledky Opatření						
Podpora vzdělávání, partnerství, spolupráce, poradenství, informací.		Kvalitnější a efektivnější poskytování níže vymezených služeb.						
Aktivity Opatření		Výstupy Opatření						
1) vzdělávací aktivity pro pracovníky poskytující služby 2) podpora partnerství a spolupráce mezi NNO a samosprávou 3) projektové poradenství 4) informační systém		1) zpracování projektu, podání projektu, realizace vzdělávacích aktivit 2) nastavení a uplatňování systému, příprava a uplatňování projektů- dotace 3) realizace projektového poradenství pro NNO, samosprávu, příprava a uplatňování projektů- dotace. 4) příprava informačního systému (katalog služeb, letáky, web.tisk, poskytování informací od vymezeného subjektu NNO, občanům), příprava a uplatňování projektů- dotace						
Koordinátor Opatření:								
Komunitní centrum Říčany, o.p.s.,								
Předpokládání partnerů k zajištění Opatření:								
Město Říčany, NNO a další								
Náklady celkem		Nelze odhadnout						
Příprava Opatření								
		Investiční		Neinvestiční				
Realizace Opatření								
Předpokládané zdroje financování:								
Příprava Opatření	Město Říčany a partneři		Realizace Opatření	Město Říčany, národní dotace, evropské dotace				
Připravenost Opatření k realizaci								
<ul style="list-style-type: none"> Část aktivit opatření 2,3 a 4 v omezeném rozsahu v roce 2006 realizovalo Komunitní centrum Říčany, o.p.s. Opatření 2 v roce 2005 a 2006 rovněž v omezeném rozsahu realizovalo i o.s. Cesta integrace. 								
Harmonogram Opatření								
Aktivita č.	III. Q 2007	IV. Q 2007	1. pol. 2008	2. pol. 2008	2009	2010	2011	2012
1.								
2.								
3.								

6. Komunitní plán a dál ?

a) Financování sociálních služeb

Financování realizace komunitního plánu sociálních služeb, resp. projektů a doporučení z něho vycházející, je považováno vždy za klíčový problém v celém procesu.

Město bude i nadále na svém území podporovat (finančně či věcně ty nestátní neziskové organizace, které prokáží přínos pro občany města. Ale i v této oblasti bude přihlíženo, zda tyto subjekty využívají veškeré možnosti financování dané rozpočtovými pravidly republiky a územních celků, zda při svých aktivitách hospodaří efektivně se svěřenými prostředky a zda plní své poslání v souladu s obecně závaznými předpisy.

V období zahájení realizace se hromadí obrovské množství problémů, které by se měly řešit. Bude důležité zjistit, co je řešitelné lidskými, finančními i jinými zdroji uvnitř (v rámci města), k čemu bude třeba požádat o pomoc nebo podporu krajskou samosprávu, podnikatelský sektor, neziskové organizace, ministerstva apod. V případě, že nebude proveden takovýto rozbor a určeny priority, může dojít k zahlcení a odrazení od realizace komunitního plánu.

U většiny projektů se předpokládá sdružené financování schválených rozvojových projektů. Bude naplňován princip doplňkovosti „adicionality“, což znamená, že prostředky vynakládané z krajského, státního nebo EU rozpočtu budou doplňovat, nikoli nahrazovat vlastní a místní finanční prostředky vynakládané na rozvoj města.

Komunitní plán je celek, který přinese výsledný očekávaný efekt pouze v případě, budou-li rozhodující instituce i vlivní jednotlivci v rámci města spolupracovat a svoje dílčí činnosti vzájemně propojovat a podporovat. Koordinace činností bude významnou součástí projektu.

b) Implementace

V rámci tvorby komunitního plánu sociálních služeb bylo vytvořeno partnerství mezi zadavatelem sociálních služeb, jejich poskytovateli a uživateli. Pro zkvalitnění sociálního zázemí ve městě je navázané partnerství potřeba rozvíjet a využívat. Implementace komunitního plánu by měla proto v maximální možné míře využívat vytvořené partnerské struktury. Stěžejní úlohu v rozvojovém partnerství by měla mít komise sociální a zdravotní, do které by měli být přizváni lidé, kteří se na tvorbě komunitního plánu aktivně podíleli.

U každého Opatření je vždy určen koordinátor, který plně odpovídá za realizaci Opatření (výkonná složka). Komise sociální a zdravotní bude zastávat úlohu řídicí jednotky s následující odpovědností:

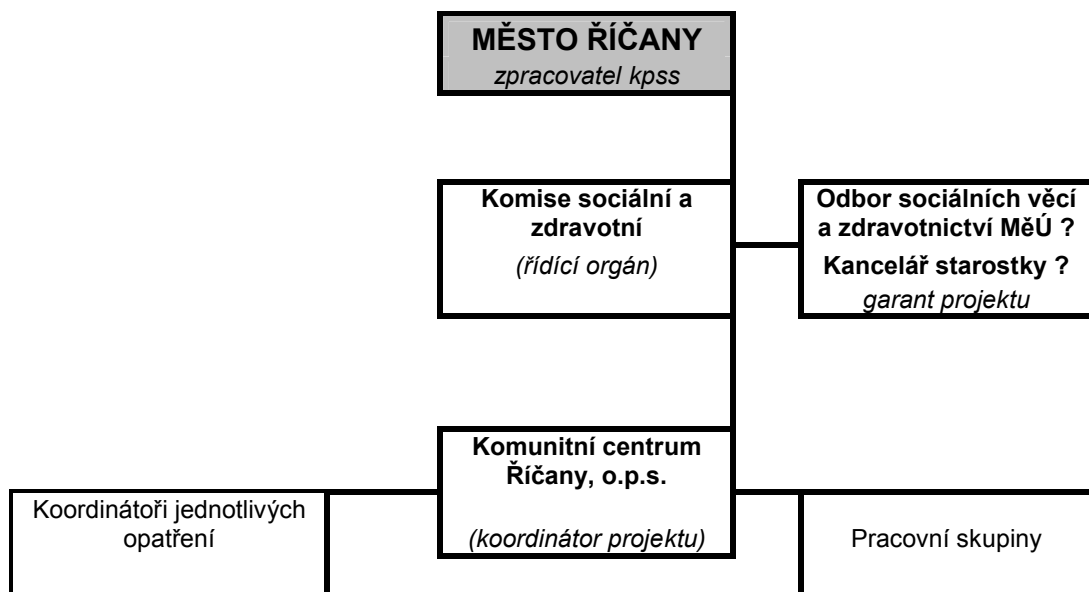
- řídit svoji činnost podle zpracovaného komunitního plánu
- zpracovávat roční plány realizace komunitního plánu
- zpracovávat náměty na další rozvojové projekty
- komunikovat s dalšími partnery poskytujícími sociální služby v regionu
- koordinovat všechny partnery v rozvojovém procesu.

Komise sociální a zdravotní bude skupinou se zvláštním posláním (pověření Rady města). Předpokladem kvalitní zajištění implementace komunitního plánu je přesné stanovení kompetencí komise sociální a zdravotní a koordinátora Opatření.

c) Postup realizace

Termín	Příprava a schválení Dílčího kpss	Aktivity mimo Dílčí kpss
leden		schůzka s koordinátory opatření
únor	svolání členů pracovních skupin	
březen	veřejné setkání s občany, projednání v komisi soc. a zdrav.	schůzka s koordinátory opatření
duben		
květen	projednání návrhů změn se zastupiteli	schůzka s koordinátory opatření
červen	předání podkladů správci rozpočtu	
červenec		schůzka s koordinátory opatření
srpen		

září	veřejné setkání s občany, projednání v komisi soc. a zdrav.	schůzka s koordinátory opatření
říjen	návrh rozpočtu města	
listopad		
prosinec	schválený rozpočet města, schválený Dílčí kpss	schůzka s koordinátory opatření



Aktualizace kpss 1x ročně

Setkávání členů ps 1x ročně

d) Monitoring implementace a komunikace s okolím

Monitorování je označením pro průběžné hodnocení plnění komunitního plánu sociálních služeb dle stanovených pravidel. Hodnotí se finanční a fyzické ukazatele, kvalita a kvantita odvedených prací, sociální aspekty atd. Důvodem je udržování neustálého přehledu o stavu implementace. Dílčími důsledky jsou efektivně vynaložené prostředky a účinnost systému. V případě potřeby se provádí operativně úpravy při realizaci jednotlivých Opatření, popř. korekce celého systému.

Monitorování naplňování komunitního plánu je založeno na sledování monitorovacích ukazatelů, které byly v rámci přípravy plánu navrženy. Smyslem monitorování je posoudit, zda se realizací navržených Opatření (realizací vybraných projektů) daří naplňovat cíle a s tím spojené očekávané a žádané změny v rozvoji sociálních služeb ve městě, či je vhodné přehodnotit navržené směry a prostřednictvím aktualizace komunitního plánu zvolit jinou strategickou cestu, která bude pro jejich rozvoj využívána.

Do tohoto oboru spadá též vytvoření efektivní komunikace a vzájemná informovanost mezi jednotlivými organizačními složkami uvnitř i vně systému. Jde opět o proces, který si vyžádá odbornou péči a politickou vůli představitelů města, začleněných institucí a partnerů.

Bude naplňován princip partnerství, který zdůrazňuje aktivní spolupráci rozhodujících institucí ve městě a v regionu. Aby bylo partnerství efektivní, je třeba splnit řadu podmínek, ke kterým patří patřičná odborná a morální úroveň partnerů, vzájemné respektování a ochota ke kompromisům. Očekává se, že navázané partnerství, které bylo tvorbou komunitního plánu založeno, bude dále rozvíjeno právě při realizaci komunitního plánu sociálních služeb.

Monitorovací ukazatele vyjadřují měřitelné indikátory, na základě kterých je možné sledovat plnění komunitního plánu sociálních služeb, efektivitu realizace opatření a úroveň synergického efektu podporovaných aktivit. Zvolené ukazatele by měly být vyhodnocovány a výsledky monitoringu předkládány Radě a Zastupitelstvu města. Vyhodnocování a provádění ukazatelů bude vypovídat o

celkovém vývoji v oblasti sociálních služeb a v oblasti kvality života obyvatel města a nakonec i o naplňování zvolené strategie.

V Říčanech dne 12. 03. 2007

Přílohy

SWOT ANALÝZA za oblast péče o Matky a rodinu Říčany	
<p>SILNÉ STRÁNKY</p> <ol style="list-style-type: none"> 1. velký počet uživatelů (rodin s dětmi) 2. zajištěny informace vůči veřejnosti <ul style="list-style-type: none"> • nízká míra nezaměstnanosti • dobrá dopravní obslužnost • existence Komunitního centra, o.p.s. • existence pedagogicko-psychologické poradny • dostatek dětských hřišť 	<p>PŘÍLEŽITOSTI</p> <ol style="list-style-type: none"> 1. vznik rodinného centra 2. rozvoj spolupráce s dalšími subjekty 3. využití vnějších finančních zdrojů
<p>SLABÉ STRÁNKY</p> <ol style="list-style-type: none"> 1. nedostatečný počet míst v mateřských a základních školách 2. nejsou vhodné prostory pro aktivity v této oblasti 3. nedostatečná nabídka zaměstnávání na zkrácený pracovní úvazek 4. neochota zaměstnávat matky s malými dětmi 5. malá nabídka pro využití volného času <ul style="list-style-type: none"> • malá informovanost v oblasti sociálního zabezpečení • malá nabídka domácí práce pro matky na MD • nedostatek poradenských služeb • finanční prostředky z rozpočtu města jsou omezené 	<p>OHROŽENÍ</p> <ol style="list-style-type: none"> 1. nedostatek finančních prostředků z vnějších finančních zdrojů 2. malá finanční ohodnocení odborníků, odliv zaměstnanců do jiných oblastí 3. neochota poskytovatelů služeb ke spolupráci 4. špatná legislativa <ul style="list-style-type: none"> • nezájem uživatelů o služby
<p>KOMENTÁŘ:</p> <p>SWOT ANALÝZA ZA OBLAST PÉČE O RODINU A MATKY JE AKTUÁLNÍM A SOUČASNÝM HODNOCENÍM ODBORNÍKŮ MĚSTA ŘÍČAN, KTERÍ PŘÍMO PRACUJÍ S CÍLOVÝMI SKUPINAMI V TÉTO OBLASTI.</p> <p>V OBLASTI SILNÝCH STRÁNEK DOMINUJE VELKÝ POČET UŽIVATELŮ V TÉTO OBLASTI A ZAJIŠTĚNÁ INFORMOVANOST PRO VEŘEJNOST. SLABÉ STRÁNKY UKAZUJÍ, ŽE VELKÝM PROBLÉMEM JE NEDOSTATEK MÍST V MATEŘSKÝCH A ZÁKLADNÍCH ŠKOLÁCH, TENTO PROBLÉM BUDE VYŽADOVAT VELKOU DISKUSI NAPŘÍČ SKUPINAMI ODBORNÍKŮ, POLITIKŮ A ÚŘEDNÍKŮ A ZAJIŠTĚNÍ NEMALÝCH FINANČNÍCH PROSTŘEDKŮ.</p> <p>ODBORNÍCI V OBLASTI SI UVĚDOMUJÍ, ŽE JE NUTNÉ UMĚT ZAJISTIT FINANČNÍ PROSTŘEDKY Z VNĚJŠÍCH FINANČNÍCH ZDROJŮ A ROZŠÍŘIT SVÉ SLUŽBY DO VZNIKU „RODINNÉHO CENTRA“, OBLASTI ZAMĚŠTNÁVÁNÍ NA ZKRÁCENÝ PRACOVNÍ ÚVAZEK A DO AKTIVIT VOLNÉHO ČASU.</p> <p>ČLENOVÉ PRACOVNÍ SKUPINY ZA TUTO OBLAST BUDOU DÁLE PRACOVAT HLAVNĚ S VÝSLEDKY Z OBLASTÍ SLABÝCH STRÁNEK A PŘÍLEŽITOSTÍ. TYTO OBLASTI NÁM JIŽ DNES DÁVAJÍ URČITÉ SMĚRY, KTERÉ BY SE MĚLY V PROCESECH KOMUNITNÍHO PLÁNOVÁNÍ ŘEŠIT A V KOMUNITNÍM PLÁNU SOCIÁLNÍCH SLUŽEB MĚSTA ŘÍČAN OBJEVIT JAKO CÍLE ČI OPATŘENÍ.</p> <p>Datum konání: 2006 Místo: Říčany Účastníci: ČLENOVÉ PRACOVNÍ SKUPINY ZA OBLAST PÉČE O RODINU A MATKY V ŘÍČANECH ZPRACOVATEL: MICHAL POLESNÝ - CENTRUM KOMUNITNÍ PRÁCE ÚSTÍ NAD LABEM DATUM : ŘÍJEN 2006</p>	

Optimální síť služeb

Oblast vzdělávání	Oblast volnočasových aktivit	Informovanost	Oblast zdravotní péče
Mateřské školy	Kroužky při MŠ	Tisk MěÚ - Kurýr	Nemocnice
Základní školy	Kroužky při ZŠ, školní družiny	Regionální tisk	Ambulantní ordinace praktických lékařů
střední školy	Mraveniště	Plakátovací plochy	Ambulantní ordinace odborných lékařů
základní umělecké škola	Sportovní kluby TJ Sokol	Web města	
	Akce města Říčany	Web KC	
	Knihovna vč. dětského odd.	Informační centrum	

	Nekomerční prostor pro rodiny	KNIHOVNA-DOSP.
	OAZA,HARMONIE, JÓGA	POŠTA
	DIVADEL.SPOLEK TYL	PATRIOT
	KLUB NEMO-KOMERČNÍ	
Oblast zaměstnávání	Uživatel služeb a jeho potřeby	Dopravní služby
ÚP -Rekvalifikační kurzy		linky MHD - městské
Rekvalifikační kurzy v rámci RC s možností hlídání dětí		linky MHD -PID
		TAXI
		ČD -VLAKY
Oblast poradenství	Prevence soc. -patolog. jevů	Oblast krizových služeb
Pedagogicko-psychologická poradna	Preventivní programy	Krizové přístřeší
Rozum a cit	Městská policie	Azylové ubytování pro rodiče s dětmi
		Poradenství

existující služby
existující ale nedostatečné
vznikající
chybějící

Počty dětí v říčanských ZŠ, MŠ, gymnáziích a soukromé ZŠ a MŠ v roce 2006/ 2007.

Školní rok 2006/07	ZŠ	Gymnázia	Soukrom. ZŠ	Celkem
povinná školní docházka	1293	272	8	1573

říčanské děti v gymnáziích - 146 /z toho 69 Komenského a 77 Masarykovo/
Plnění povinné školní docházky je na stejné úrovni s rokem 2005/06 (1579 žáků).
Kapacity v ZŠ jsou naplněny, hlavně v I.ZŠ na úkor veškerého zázemí.

V MŠ jsou kapacity naplněny.

	MŠ Srdíčko	III.MŠ	MŠ Čtyřlístek	Celkem
predpokládaný počet dětí, které MŠ přijme ve šk.r. 06/07	33	47	33	113
počet zapsaných dětí na rok 2006/2007	73	84	83	240

V roce 2005/2006 bude přibližně 118 dětí přijato, tzn. 94 dětí nebude přijato, nárůst zapsaných o 38 více než v r.2004/05

V roce 2006/2007 bude přibližně 113 dětí přijato, tzn.127 dětí nebude přijato,nárůst zapsaných o 28 více než v r. 2005/06

Z toho vyplývá nedostatek míst v MŠ.

V říčanských MŠ je kapacita povolena Krajskou hygienickou stanicí - celkem 332 dětí.

Do nové soukromé MŠ v Říčanech - Magic Hill chodí v roce 2006/07 40 dětí z toho 10 předškolních.

Z tabulky evidence obyvatel vyplývá větší nárůst v roce 2005 , tyto děti půjdou do školy v roce 2011 tj. za 5 let.

evidence obyvatel - trvalý pobyt děti	ročník	počet
	1999	115
	2000	101
	2001	109
	2002	115
	2003	102
	2004	105
	2005	142
k 13.9.2006	2006	73

zpracovala: Ivana Řeřichová
dne: 13.9.2006

MŠ Čtyřlístek

rok 2004/05

mimořičanské děti	4
z toho předškoláci	1

rok 2005/06

mimořičanské děti	8
z toho předškoláci	2

rok 2006/07

mimořičanské děti přijaté	1	
celkem	7	1 přijaté letos a 6 z minulých let
z toho předškoláci	4	1 přijaté letos a 3 z minulých let

MŠ Srdíčko

rok 2004/05

mimořičanské děti	2
z toho předškoláci	1

rok 2005/06

mimořičanské děti	1
z toho předškoláci	1

rok 2006/07

mimořičanské děti přijaté	1	
celkem	1	1 přijaté letos
z toho předškoláci	1	

III.MŠ

rok 2004/05

mimořičanské děti	12
z toho předškoláci	5

rok 2005/06

mimořičanské děti	8
z toho předškoláci	7

rok 2006/07

mimořičanské děti přijaté	4	(1 sociální případ)
celkem	5	4 přijaté letos a 1 z minulých let
z toho předškoláci	3	3 přijaté letos

Zápis 12.4. a 13.4. 2006

k zápisu se dostavilo	z toho mimořičanští	přijato	z toho mimořičanští	z toho předškoláci	nepřijato	z toho mimořičanští	narození 9/2003-2004
-----------------------	---------------------	---------	---------------------	--------------------	-----------	---------------------	----------------------

III. MŠ	84	11	47	4 (1x soc.)	3 (2xBřezí, 1xSluštice)	37	7	8
MŠ Srdíčko	73	9	33	1	1 (Březí)	40	8	8
MŠ Čtyřlístek	83	18	33	1	1(Babice)	50	17	10
celkem	240	38	113	6	5	127	32	26

Zápis do 1.třídy pro školní rok 2006/07

Skola	I.ZS	ZS Bezruč.	ZS Nerudova	celkem
zapsáno	71	111		182
žádost o odklad	13	21		34
odklad z r. 2005	5	27		32
NASTOUPÍ	58	90		148
Říčany	45	56		101
cizí	13	34		47

důležité pro počet dětí v MŠ

Do ZŠ Nerudova přicházejí nové děti během prvního pololetí školního roku.

	I.ZS	ZS Bezruč.	ZS Nerudova	Celkem	správ.obvod PIII
Babice		3		3	3
Březí		2		2	2
Bukovany, týnec n. S.	1			1	
Dobřejovice		1		1	1
Doubek		2		2	2
Klokočná		2		2	2
Křenice		3		3	3
Louňovice		1		1	1
Kladno		1		1	
Mělník		1		1	
Hostivice		1		1	
Praha 10,15	5	4		9	
Sluštice		3		3	3
Struhařov		4		4	4
Strančice	2			2	2
Světlce	3	1		4	4
Svojetice		2		2	2
Tehov		2		2	2
Všestary	2	1		3	3
celkem	13	34		47	34

SWOT ANALÝZA za oblast péče o seniory – Říčany

SILNÉ STRÁNKY

1. poskytování služeb seniorům v DPS Senior a DD
2. existence Husovy knihovny s přístupným internetem
3. existence střediska pečovatelské služby
4. pečovatelská služba je poskytována v domácím prostředí
5. zájem ostatních neziskových organizací o problematiku seniorů
6. založení Komunitního centra
 - zájem města o seniory
 - výhodné umístění v regionu Ladův kraj a v blízkosti Prahy
 - k dispozici městská sportoviště
 - pořádání výstav v Mudruňkově muzeu
 - nabídka zdravotnických služeb, poliklinika a nemocnice v místě
 - existence ošetrovatelské služby
 - pořádání koncertů a představení v „Labutí“
 - *masáže k dispozici, nabídka rehabilitací*

PŘÍLEŽITOSTI

1. zjistit potřeby u samotných seniorů
2. více se seniory pracovat, ptát se na názory, spolupracovat
3. pořádat vlastivědné zájezdy a vycházky, věnovat se volnému času seniorů
4. rozvoj přednáškové činnosti pro seniory
5. více rozvinout nabídku kurzů na PC pro seniory v knihovně
6. zapojení seniorů do problematiky města
7. **samotný senior platí za odpad stejně jak rodina**
 - městské kulturní středisko bude nabízet více kultury pro seniory
 - více využít blízkosti Prahy
 - publikovat nabídku pro seniory v místních novinách a médiích
 - více spolupracovat se Sokolem, využít možnosti
 - správné legislativní změny v systému sociálních služeb
 - rozvoj aktivit neziskových organizací
 - rozvoj spolupráce mezi všemi subjekty
 - *zajistit provoz kina*
 - *organizovat návštěvy sportovních utkání*
 - *zajistit finanční prostředky z EU*
 - *zajistit vznik nových pracovních míst ve službách*
 - *rozvoj dobrovolnické práce*

SLABÉ STRÁNKY

1. chybí prostory k setkávání seniorů (např. Klub důchodců)
2. nabídka služeb pro seniory např. v oblasti vzdělávání je nedostačující
3. nedostatečně zajištěna domácí zdravotní a ošetrovatelská péče
4. chybí služby denního či týdenního stacionáře
5. špatná dostupnost při vyřizování nových dokladů
6. chybí bezbariérové přístupy např. zubař, MěÚ, knihovna (částečně)
 - chybí asistenční služby
 - chybí občanská poradna
 - chybí Centrum denních služeb
 - není veřejná stravovna, levné stravování
 - není spolupráce se samotnými seniory
 - neexistence nabídky volnočasových aktivit pro seniory
 - *město nejeví o seniory zájem*
 - *špatně udržované lesní cesty*
 - *přírodní koupaliště není vhodné pro seniory*
 - *nejsou prostory pro sociální či náhradní bydlení*
 - *chybí prevence o možných rizicích pro seniory*
 - *špatná informovanost o možnostech přijetí do DD*

HROZBY / rizika /

1. stárnutí populace, zvýšený počet seniorů
2. nedostatek finančních prostředků na řešení situace seniorů
3. neochota neziskových organizací pracovat se skupinou seniorů
4. spolupráce s politickou reprezentací, nedostatečná politická vůle ke změnám
5. finanční náročnost poskytovaných služeb, senioři nebudou mít dostatek finančních prostředků
 - úspory v dopravě povedou k nedostupnosti služeb
 - nedostatečná legislativa
 - zhoršování zdravotního stavu seniorů

KOMENTÁŘ:

SWOT ANALÝZA ZA OBLAST PÉČE O SENIORY JE AKTUÁLNÍM A SOUČASNÝM HODNOCENÍM ODBORNÍKŮ MĚSTA ŘÍČANY, KTERÍ PŘÍMO PRACUJÍ S CÍLOVOU SKUPINOU V TÉTO OBLASTI.

V OBLASTI SILNÝCH STRÁNEK DOMINUJE POSKYTOVÁNÍ SLUŽEB SENIORŮM V DPS A DD, EXISTENCE PEČOVATELSKÉ SLUŽBY A MOŽNOSTI HUSOVY KNIHOVNY S PŘÍSTUPNÝM INTERNETEM.

HLAVNÍMI PROBLÉMY JE ZAJIŠTĚNÍ PROSTOR PRO SCHÁZENÍ SENIORŮ AŽ UŽ KLUBY DŮCHODCŮ ČI KAVÁRNY. VŠEOBECNĚ OBLAST VOLNÉHO ČASU JE NEDOSTATEČNÁ, STEJNĚ TAK OBLAST VZDĚLÁVÁNÍ. NEDOSTATEČNĚ JE ZAJIŠTĚNA DOMÁCÍ ZDRAVOTNÍ PÉČE.

NĚKTERÉ SLUŽBY, KTERÉ JSOU K DISPOZICI (POPSÁNY V SILNÝCH STRÁNKÁCH), NEZÍSKALY ANI JEDEN BOD.

V OBLASTI PŘÍLEŽITOSTÍ SI ČLENOVÉ PRACOVNÍ SKUPINY UVĚDOMUJÍ, ŽE JEDNOU Z CEST JE VĚTŠÍ ZAPOJENÍ SENIORŮ DO VEŘEJNÉHO ŽIVOTA A VÍCE SE VĚNOVAT VOLNÉMU ČASU SENIORŮ.

ČLENOVÉ PRACOVNÍ SKUPINY ZA TUTO OBLAST BUDOU DÁLE PRACOVAT HLAVNĚ S VÝSLEDKY Z OBLASTÍ SLABÝCH STRÁNEK A PŘÍLEŽITOSTÍ.

TYTO OBLASTI NÁM JIŽ DNES DÁVAJÍ URČITÉ SMĚRY, KTERÉ BY SE MĚLY V PROCESECH KOMUNITNÍHO PLÁNOVÁNÍ ŘEŠIT A V KOMUNITNÍM PLÁNU SOCIÁLNÍCH SLUŽEB MĚSTA ŘÍČAN OBJEVIT JAKO CÍLE ČI OPATŘENÍ.

Datum konání: 2006

Místo: Říčany

Účastníci: ČLENOVÉ PRACOVNÍ SKUPINY ZA OBLAST PÉČE O SENIORY V ŘÍČANECH

ZPRACOVATEL: MICHAL POLESNÝ - CENTRUM KOMUNITNÍ PRÁCE ÚSTÍ NAD LABEM

DATUM: ŘÍJEN 2006

SWOT ANALÝZA za oblast péče o děti a mládež - Říčany

SILNÉ STRÁNKY

- 1) Kom. plánování ve městě se rozběhlo.
- 2) Město má grantový systém financování NNO.
- 3) Existence OSPOD ve městě a tradice spolupráce OSPOD – NNO.
- 4) Činnost organizací působících ve vybraných sociálních službách.
- 5) Pestrá nabídka mimoškolních aktivit pro majoritní cílovou skupinu.
- 6) Existence protidrogového koordinátora, který koordinuje dvě pracovní skupiny (Tým pro prevenci soc.- než. jevů a Tým školních preventistů škol).
- 7) Tradice dobré spolupráce některých NNO a města v oblasti sociálních služeb i vzájemné spolupráce některých NNO, města a příspěvkových organizací.
- 8) Zvyšování počtu dětí a mládeže.
- 9) Možnost propagace zdarma v místním periodiku.
- 10) Blízkost (sousedství) Prahy.

PŘÍLEŽITOSTI

- 1) Vytvořit funkční a účelný komunitní plán sociálních služeb
- 2) Navrhnout funkční systém financování sociálních služeb.
- 3) Vysvětlit veřejnosti i zastupitelům pojem sociálních služeb, včetně zdůvodnění potřebnosti sociálních služeb.
- 4) Posílení významu prevence při řešení sociálně- nežádoucích jevů.
- 5) Vysvětlit veřejnosti důvod potřeby financovat soc. služby z veřejných prostředků, včetně investičních nákladů.
- 6) Dotace- nastavení systému.
- 7) Zjistit podrobně potřeby i možnosti sociálních služeb.
- 8) Využít nastartovaného procesu plánování komunitních služeb v městě k navázání spolupráce s ostatními obcemi ve správním obvodu a k vypracování a realizaci komunitního plánu pro celý správní obvod.
- 9) Příležitost iniciovat nová potřebná zařízení.
- 10) Zlepšení informovanosti o sociálních službách, vč. podrobného katalogu.

SLABÉ STRÁNKY

- 1) Nedostatek kvalifikovaných lidí nebo nízká odbornost/ nedostatečné manažerské vedení v sociálních službách, ve školství.
- 2) Nedostatečná informovanost a koordinace aktivit NNO směrem k veřejnosti (chybí podrobný katalog o přehledu činností NNO)
- 3) Nedostatečná připravenost organizací žádat ze strukturálních fondů EU.
- 4) Nedostatek specifických zařízení sociálních služeb.
- 5) Nedořešené prolínání problematiky správní obvod – město.
- 6) Grantový systém města- poměrová nevyváženost finančních prostředků na sociální služby oproti jiným grantovým schémátům, soc. služby musí být financované i z jiných zdrojů.
- 7) Nedostatek vhodných prostor pro aktivity/ soc. služby v Říčanech.
- 8) Zkreslené chápání pojmu sociální služba veřejnosti a zastupiteli- neřešení situace.
- 9) Velká represe proti sociálně- nežádoucím jevům a nedostatečně řešena kriminalita a další sociálně- nežádoucí jevy.
- 10) Nejsou dostatečně podrobně zmapovány potřeby a možnosti poskytování soc. služeb.
- 11) Neochota některých NNO spolupracovat, aktivně se zapojit do komunitního plánování a podporovat sociální služby v městě.
- 12) Blízkost Prahy (je současně i silnou stránkou).

OHROŽENÍ (RIZIKA)

- 1) Nekoncepční financování NNO.
- 2) Nedostatek finančních prostředků pro poskytovatele soc. služeb.
- 3) Zastaralý systém péče o děti a mládež orientovaný na ústavní výchovu především ve státních zařízeních.
- 4) Odliv kvalifikovaných pracovníků z důvodu nedostatečného finančního ohodnocení.
- 5) Ztráta politické podpory.

KOMENTÁŘ:

SWOT ANALÝZA ZA OBLAST PÉČE O DĚTI A MLÁDEŽ JE AKTUÁLNÍM A SOUČASNÝM HODNOCENÍM ODBORNÍKŮ MĚSTA ŘÍČAN, KTERÍ PŘÍMO PRACUJÍ S CÍLOVÝMI SKUPINAMI V TÉTO OBLASTI.

V OBLASTI SILNÝCH STRÁNEK ODBORNÍCI VĚŘÍ, ŽE SE SITUACE ZAČNE PODSTATNĚ MĚNIT SE ZAVEDENÍM PROCESU KOMUNITNÍHO PLÁNOVÁNÍ SLUŽEB, TĚŽ JE POUKAZOVÁNO NA DOBRŮU SPOLUPRÁCI ORGANIZACÍ A SUBJEKTŮ V TÉTO OBLASTI. KLADNĚ JE HODNOCENO, ŽE MĚSTO MÁ GRANTOVÝ SYSTÉM NA PŘÍDĚLOVÁNÍ FINANČNÍCH PROSTŘEDKŮ, ALE TENTO SYSTÉM BUDE NUTNO VYLEPŠIT, VIZ. SLABÉ STRÁNKY A PŘÍLEŽITOSTI.

MEZI VÝZNAMNĚ SLABÉ STRÁNKY PATŘÍ NEDOSTATEK ODBORNÍKŮ V OBLASTI, COŽ JE V PŘÍMĚ ÚMĚŘE S PROBLÉMY ZAJISTIT VÍCE FINANČNÍCH PROSTŘEDKŮ DO OBLASTI. SKUPINA STAVÍ ROZVOJ SLUŽEB NA KVALITNÍM KOMUNITNÍM PLÁNU, NA ZMĚNÁCH V OBLASTI FINANCOVÁNÍ Z POZICE OBCE, VZÁJEMNĚ SPOLUPRÁCI A POSÍLENÍ VÝZNAMU PREVENCE NEŽÁDOUCÍCH JEVŮ U DĚTÍ A MLÁDEŽE. NEJVĚTŠÍM OHROŽENÍM JSOU FINANCE, JEJICH NEKONCEPČNÍ PŘÍDĚLOVÁNÍ A NEDOSTATEK. ČLENOVÉ PRACOVNÍ SKUPINY ZA TUTO OBLAST BUDOU DÁLE PRACOVAT HLAVNĚ S VÝSLEDKY Z OBLASTÍ SLABÝCH STRÁNEK A PŘÍLEŽITOSTÍ. TYTO OBLASTI NÁM JIŽ DNES DÁVAJÍ URČITÉ SMĚRY, KTERÉ BY SE MĚLY V PROCESCH KOMUNITNÍHO PLÁNOVÁNÍ ŘEŠIT A V KOMUNITNÍM PLÁNU SOCIÁLNÍCH SLUŽEB MĚSTA ŘÍČAN OBJEVIT JAKO CÍLE ČI OPATŘENÍ.

Datum konání: 2006
Místo: Říčany

SWOT ANALÝZA za oblast péče o zdravotně postižené občany – Říčany

SILNÉ STRÁNKY

1. zajištěné poskytování služeb při DPS
 2. existence polikliniky a odborných pracovišť
 3. bezbariérové přístupy v DPS
 4. aktivní sociální odbor města Říčany
 5. existence Komunitního centra Říčany
- existence organizací zabývajících se péčí o zdravotně postižené
 - existence pečovatelské služby, poskytování služeb v domácnosti
 - dostupná zdravotní péče pro zdravotně postižené
 - existence pedagogicko-psychologické poradny
 - dobrá komunikace s vedením DPS
 - nabídka rehabilitace, bohužel bariérový přístup
 - existence základní školy se zaměřením na děti s duševními depresemi

SLABÉ STRÁNKY

1. chybí seznam poskytovatelů, jejich nabídka a ceny
 2. chybí služby „pomoci druhé osoby“ o sobotách, nedělích, svátcích a v noci
 3. nedostatečný počet parkovacích míst pro ZP (zejména před institucemi)
 4. neexistence služeb osobní asistence
 5. neexistence denního centra a klubu seniorů s účastí ZP
 6. nejsou k dispozici žádní dobrovolníci
- chybí služby typu – pomoc s odklizením sněhu, drobné domácí opravy apod.
 - neexistence služeb pro duševně nemocné občany
 - občané o službách nevědí, nejsou informace
 - mnoho bariér ve městě
 - malá aktivita samotných seniorů a ZP
 - není přechod pro pěší Černokostecké u nemocnice
 - neexistence koncepce rozvoje sociálních a zdravotních služeb
 - nezasíťované služby
 - neexistence nabídky trávení volného času (rekvalifikací) pro cílovou skupinu
 - nejsou nebytové prostory pro činnost organizací
 - chybí nabídka zaměstnávání na částečný úvazek
 - zdražování dovážených obědů

PŘÍLEŽITOSTI

1. zvýšit informovanost vůči zdravotně postiženým a seniorům
 2. rozšířit nabídku služeb – klub důchodců, dobrovolnictví, zajištění pracovních míst
 3. zajištění služeb osobní asistence
 4. zaktivizovat vědomosti a získat zkušenosti využitelné k zajištění finančních zdrojů
 5. zlepšit vzájemnou komunikaci
- řešit aktivity oblasti kultury a volného času pro skupinu ZP a seniorů
 - zvládnout nabídku finančních prostředků ze SF EU
 - rozvoj vzájemné spolupráce

OHROŽENÍ

1. nevládneme čerpání finančních prostředků z vnějších finančních zdrojů
 2. malé finanční ohodnocení odborníků – odliv zaměstnanců do jiných oblastí
 3. budeme špatně informovat o svých službách
- špatná legislativa a politické změny
 - budeme málo pracovat s klienty, informace, setkání atd.
 - nedomluvíme se

Datum konání: **2006**

Místo: Dům s pečovatelskou službou Senior – Říčany

Zpracovali: zástupci pracovní skupiny pro oblast zdravotně postižených

Finální verze: MICHAL POLESNÝ – CENTRUM KOMUNITNÍ PRÁCE, PORADENSKÁ ORGANIZACE ÚSTÍ NAD LABEM

Účastníci: / VIZ. PRESENČNÍ LISTINA ÚČASTNÍKŮ /

KOMENTÁŘ:

SWOT ANALÝZA ZA OBLAST PÉČE O ZDRAVOTNĚ POSTIŽENÉ OBČANY JE AKTUÁLNÍM A SOUČASNÝM HODNOCENÍM ODBORNÍKŮ MĚSTA ŘÍČANY, KTERÍ PŘÍMO PRACUJÍ S CÍLOVÝMI SKUPINAMI V TĚTO OBLASTI. V OBLASTI SILNÝCH STRÁNEK DOMINUJE EXISTENCE SLUŽEB DPS ŘÍČANY, EXISTENCE POLIKLINIKY A VSTRÍČNÝ PŘÍSTUP ODBORU SOCIÁLNÍCH VĚCÍ MĚSTA ŘÍČANY. POSLEDNÍ JMENOVANÁ SILNÁ STRÁNKA NÁM DÁVÁ VELKÉ MOŽNOSTI PRO DALŠÍ ROZVOJ KOMUNIKACE A VŮBEC PLÁNOVÁNÍ V OBLASTI SOCIÁLNÍCH SLUŽEB.

PROBLÉMEM V OBLASTI JE INFORMOVANOST VŮČI KLIENTŮM A NEEEXISTENCE NEBO MALÉ ZAJIŠTĚNÍ SLUŽEB VOLNÉHO ČASU, OSOBNÍ ASISTENCE A NEDOSTATKU DOBROVOLNÍKŮ. V OBLASTI PŘÍLEŽITOSTÍ SE ODRAŽÍ NEJVĚTŠÍ SLABÁ STRÁNKA – INFORMOVANOST. ČLENOVÉ PRACOVNÍ SKUPINY SI PLNĚ UVĚDOMUJÍ NUTNOST ZAJISTIT FINANČNÍ PROSTŘEDKY DO OBLASTI A TOTO ODRAŽEJÍ VE SVÝCH DEFINOVANÝCH PŘÍLEŽITOSTECH. STEJNĚ TAK NEJVĚTŠÍM OHROŽENÍM JE, ŽE SE FINANČNÍ PROSTŘEDKY NEPODAŘÍ ZAJISTIT. OSTATNÍ PŘÍLEŽITOSTI REAGUJÍ NA SLABÉ STRÁNKY – JDE O ZALOŽENÍ ČI ZAJIŠTĚNÍ CHYBĚJÍCÍCH SLUŽEB. ČLENOVÉ PRACOVNÍ SKUPINY ZA TUTO OBLAST BUDOU DÁLE PRACOVAT HLAVNĚ S VÝSLEDKY Z OBLASTÍ SLABÝCH STRÁNEK A PŘÍLEŽITOSTÍ. TYTO OBLASTI NÁM JIŽ DNES DÁVAJÍ URČITÉ SMĚRY, KTERÉ BY SE MĚLY V PROCESECH KOMUNITNÍHO PLÁNOVÁNÍ ŘEŠIT A V KOMUNITNÍM PLÁNU SOCIÁLNÍCH SLUŽEB MĚSTA ŘÍČAN OBJEVIT JAKO CÍLE ČI OPATŘENÍ.

VYPRACOVAL : MICHAL POLESNÝ

DATUM : 25. LISTOPADU 2006

Údaje o drogově závislých – město Říčany

Zdroj: ing. Zdeněk Černovský, PhD., protidrogový koordinátor

V roce 2005 byly prováděny kontakty s 15 osobami užívající drogu do žíly, lidi kteří mají s užíváním problém zdravotní, psychický nebo sociální.

Odhady však hovoří až o 30-40 uživatelích tvrdých drog. Tomuto počtu odpovídá i srovnání se statistikami Středočeského kraje podle velikosti našeho města.

Během roku 2005 bylo v Říčanech:

-Vyměněno injekčních setů - 1265 ks

-Sebráno pohozených jehel: 5 ks

-Kontaktů – 108

-Kondomů - 203

-Poradenství - 72

-Ošetření – 16

-Těhotenských testů: 15

-Testů na HIV: 6

Zařízení poskytující péči: vzhledem k tomu, že toto zařízení není na území města, klienti docházejí do zařízení a K-center v Praze a dalších městech Středočeského kraje.

Statistické údaje uživatelů drog (Říčany nemají svojí statistiku) I. pololetí 2006

Incidence uživatelů drog - žadatelů o léčbu

Středočeský kraj - 1.pololetí 2005 a 2006

Drogy podle frekvence užití

Skupina drog	1.pololetí 2005		1.pololetí 2006	
	počet	%	počet	%
Heroin a ost. opiáty	50	19,6	43	17,8
Pervitin a ost.stimul.	111	43,5	99	41,1
Kanabinoidy	93	36,5	92	38,2
Sedativa, hypnotika	0	0,0	2	0,8
Halucinogeny	0	0,0	0	0,0
Rozpustidla	0	0,0	4	1,7
Jiné drogy a léky	1	0,4	1	0,4
Neznámá	0	0,0	0	0,0
Celkem	255	100,0	241	100,0
Gambling	0	0,0	0	0,0
ČR celkem	2345	100,0	2055	100,0
ČR gambling	119	4,8*	100	4,6*

* procento z celkového počtu nově evidovaných uživatelů drog včetně gamblingu
(ČR -rok 2005=2464, rok 2006=2155)

Způsob aplikace základní drogy podle skupin drog

Skupina drog	Injekční		Kouření		Požití		Čichání		Celkem	
	abs.	%	abs.	%	abs.	%	abs.	%	abs.	%
Heroin a ost. opiáty	40	93,0	1	2,3	0	0,0	2	4,7	43	17,8
Pervitin a ost.stimul.	78	78,8	1	1,0	3	3,0	17	17,2	99	41,1
Kanabinoidy	0	0,0	92	100,0	0	0,0	0	0,0	92	38,2
Sedativa a hypnotika	0	0,0	0	0,0	2	100,0	0	0,0	2	0,8
Halucinogeny	0	0,0	0	0,0	0	0,0	0	0,0	0	0,0
Rozpustidla	0	0,0	0	0,0	0	0,0	4	100,0	4	1,7

Jiné drogy a léky	0	0,0	0	0,0	1	100,0	0	0,0	1	0,4
Neznámá	0	0,0	0	0,0	0	0,0	0	0,0	0	0,0
Celkem	118	49,0	94	39,0	6	2,5	23	9,5	241	100,0

Drogy podle frekvence užití všichni klienti od 1.1.2006		
Skupina drog	1. pololetí 2006	
	počet	%
Heroin a ost. opiáty	129	29,4
Pervitin a ost.stimul.	176	40,1
Kanabinoidy	123	28,0
Sedativa, hypnotika	4	0,9
Halucinogeny	0	0
Rozpustidla	6	1,4
Jiné drogy a léky	1	0,2
Neznámá	0	0
Celkem	439	100,0

Preference drogy podle pohlaví							
Skupina drog	Nově evidovaní						
	Muži n=156		Ženy n=85		Celkem	n=241	
	počet	%	počet	%		počet	%
Heroin a ost. opiáty	30	19,2	13	15,3	43	17,8	
Pervitin a ost.stimul.	59	37,8	40	47	99	41,1	
Kanabinoidy	61	39,1	31	36,5	92	38,2	
Sedativa a hypnotika	2	1,3	0	0,0	2	0,8	
Rozpustidla	4	2,6	0	0,0	4	1,7	
Jiné drogy a léky	0	0,0	1	1,2	1	0,4	
Gambling	0	0,0	0	0,0	0	0,0	
Celkem	156	100,0	85	100,0	241	100,0	
Všichni klienti od 1.1.2006							
Skupina drog	Muži n=293		Ženy n=146		Celkem	n=439	
	počet	%	počet	%		počet	%
Heroin a ost. opiáty	96	32,7	33	22,6	129	29,4	
Pervitin a ost.stimul.	108	36,9	68	46,6	176	40,1	
Kanabinoidy	79	27,0	44	30,1	123	28,0	
Sedativa a hypnotika	4	1,4	0	0,0	4	0,9	
Rozpustidla	6	2,0	0	0,0	6	1,4	
Jiné drogy a léky	0	0,0	1	0,7	1	0,2	
Gambling	0	0,0	0	0,0	0	0,0	
Celkem	293	100,0	146	100,0	439	100,0	

Intoxikace podle druhu drogy a územního pracoviště													
Středočeský kraj - 1.pololetí 2006													
Droga	Okres											Celkem	
	BN	BE	KL	KO	KH	ME	MB	NB	PH	PZ	PB		RA
Heroin a ost. Opiáty	0	0	0	0	0	0	0	0	0	0	0	0	0
Pervitin a ost.stimul.	0	0	0	0	0	0	5	0	0	0	0	0	5
Kanabinoidy	0	0	0	0	0	0	1	0	0	0	0	0	1
Hypnotika, sedativa	0	0	0	0	0	0	9	0	0	0	0	0	9
Halucinogeny	0	0	0	0	0	0	2	0	0	0	0	0	2
Rozpustidla	0	0	0	0	0	0	1	0	0	0	0	0	1

Jiné drogy a léky	0	0	0	0	0	0	1	0	0	0	0	0	1
Nezjištěná, neznámá	0	0	0	0	0	0	2	0	0	0	0	0	2
Durman	0	0	0	0	0	0	0	0	0	0	0	0	0
Metadon	0	0	0	0	0	0	0	0	0	0	0	0	0
Celkem	0	0	0	0	0	0	21	0	0	0	0	0	21

Uživatelé drog - žadatelé o léčbu Středočeský kraj -1.pololetí 2006								
Incidence a specifická věková incidence na 100 000 obyvatel - 1. pololetí 2005 a 2006								
Územní pracoviště	Nově evidovaní (FTD)				z toho věk.skupina 15 - 39 let (FTD)			
	1.pololetí 2005		1.pololetí 2006		1.pololetí 2005		1.pololetí 2006	
	počet	na 100 000 obyv.	počet	na 100 000 obyv.	počet	na 100 000 obyv.	počet	na 100 000 obyv.
Benešov	53	56,9	96	103,0	52	152,9	95	279,9
Beroun	9	11,8	11	14,3	9	32,4	11	39,0
Kladno	9	6,0	1	0,7	8	14,6	1	1,8
Kolín	38	39,7	64	66,8	37	107,7	64	185,2
Kutná Hora	9	12,3	5	6,8	9	34,1	5	19,0
Mělník	31	32,6	15	15,8	29	82,9	14	39,8
Mladá Boleslav	36	31,6	10	8,7	18	42,3	10	23,3
Nymburk	28	32,9	8	9,3	28	90,8	8	25,4
Praha východ	0	0,0	0	0,0	0	0,0	0	0,0
Praha západ	7	8,0	16	17,7	7	22,3	16	48,6
Příbram	14	13,1	9	8,4	14	35,3	9	22,9
Rakovník	21	38,8	6	11,1	21	106,9	6	30,5
Celkem Stč.kraj	255	22,5	241	21,2	232	56,3	239	57,4
Celkem ČR	2345	23,1	2055	20,1	2230	59,2	1996	53,0

Informace – Krajská hygienická stanice Středočeského kraje

Databáze L/K center zahrnovala ve Středočeském kraji koncem roku 2005 celkem 27 těchto zařízení. Oproti roku 2005 to bylo o 1 spolupracující zařízení méně. Celkový počet nově evidovaných klientů byl 388 osob, tj. incidence 34,3 /100 000 obyvatel. Celkový počet nově evidovaných klientů za rok 2005 byl ve srovnání s předchozím rokem vyšší o 51 osob. Věkově specifická incidence ve skupině 15 – 39 - letých byla 358 osob, tj. 86,9/100 000 obyvatel této věkové skupiny. Z územních pracovišť byla hlášena nejvyšší incidence uživatelů drog – žadatelů o léčbu v roce 2005 v Benešově (94,4/100 000 obyvatel), v Rakovníku (64,6/100 000 obyvatel) v Kolíně (59,6/100 000 obyvatel) v Mělníku (52,6/100 000 obyvatel) a Nymburku (48,2/100 000 obyvatel). Z celkového počtu 388 nových uživatelů drog bylo 258 mužů a 130 žen. Poměr mužů k ženám byl 2 : 1. Průměrný věk u mužů byl 22,9 roku a u žen 19,9 roku. V ČR byl poměr mužů k ženám 2,2 : 1.

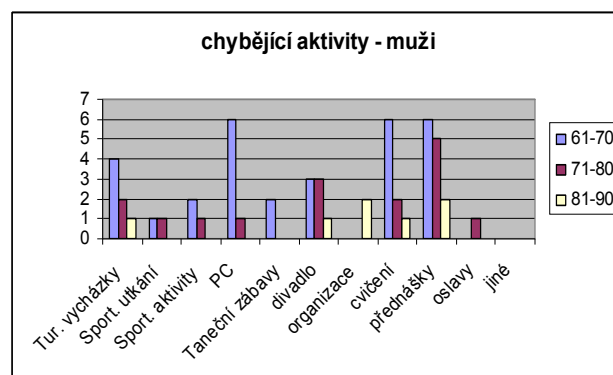
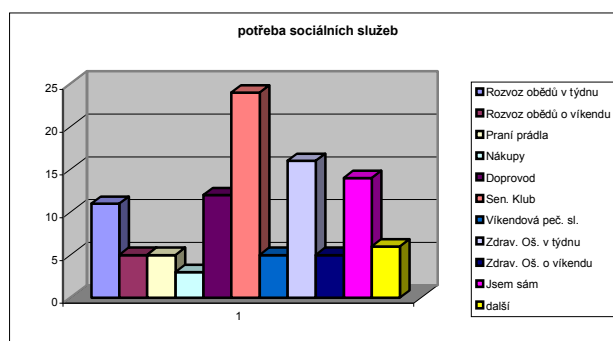
Věkově specifická incidence ve skupině 15 – 39 - letých byla **358** osob, tj. 86,9/100 000 obyvatel této věkové skupiny. V roce 2005 jsou nejpostíženější věkovou skupinou 20 – 24 - letí, kterých bylo evidováno 140 (168/100 000 obyvatel), tj. 36,1 % ze všech uživatelů. Druhou nejpočetnější věkovou skupinou jsou 15 – 19 -letí, kterých bylo evidováno 137 (192,1/100 000 obyvatel), tj. 35,3 % ze všech uživatelů. Průměrný věk nových uživatelů drog – žadatelů o léčbu - v době jejich návštěvy L/K centra byl 21,4 roku (v r. 2004 – 21,8 roku). Nejnižší věk byl zjištěn u muže – uživatele kanabinoidů 13 let. U nejpočetnější skupiny uživatelů pervitinu a ostatních stimulantů byl průměrný věk 22,7 roku. U druhé nejpočetnější skupiny - uživatelé kanabinoidů byl průměrný věk 19,9 let. **Nejčastěji užívanou drogou** byl v roce 2005 pervitin a ostatní stimulantia. Užívalo ho **43,0 %** z celkového počtu **388** uživatelů drog – žadatelů o léčbu. V roce 2004 činil tento podíl 40,1 %, rozdíl je 2,9%. Na druhém místě byly kanabinoidy s **36,6%** (vyšší o 1% oproti roku 2004) a na třetím místě heroin s **18,5 %**. U této drogy byl zaznamenán ve srovnání s rokem 2004 mírný pokles o 3,7 % . Rozdělení uživatelů drog podle pohlaví a užívané drogy ukázalo, že u mužů byl nejoblíbenější drogou pervitin a ostatní stimulantia (43,4 %), u žen to byly kanabinoidy (45,4 %).

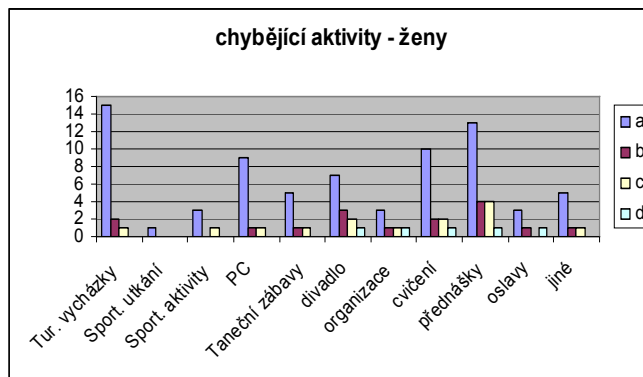
Nejčastější **způsob užití základní drogy** byla injekční aplikace drogy . Takto drogu užilo 188 osob z celkového počtu 388 evidovaných, tj. 48,5 %. Druhým nejčastějším způsobem užití základní drogy bylo kouření. Tímto způsobem užilo základní drogu 152 osob, tedy 39,2 % z celkového počtu všech nově evidovaných uživatelů. Na třetím místě bylo čichání. Tímto způsobem užilo základní drogu 42 osob, tedy 10,8 % z celkového počtu všech nově evidovaných uživatelů . Hlášeno bylo celkem 37 případů **intoxikace drogou**. Ve srovnání s rokem 2004, kdy bylo hlášeno 44 případů, došlo k poklesu o 7 případů. V roce 2005 byly nejčastější zachycenou základní drogou u intoxikací sedativa (46,0 %) a kanabinoidy (27,0%), jiná rozpustidla (10,8%), dále jiné drogy a léky (5,4 %), dále následoval pervitin (5,4%), heroin a ostatní opiáty (2,7%) a v jednom případě nebyla zjištěna droga (2,7%). Žádná z evidovaných intoxikací ve Středočeském kraji v roce 2005 neskončila úmrtím intoxikovaného . Závažným zdravotním indikátorem, který validizuje data o drogové incidenci jsou data týkající se **virových hepatitid**. V roce 2005 bylo ve Středočeském kraji evidováno 219 osob nemocných s diagnózou infekční hepatitis. Jednalo se o 41 osob s VHA akutní , 69 osob s VHB akutní (z toho 31 injekčních uživatelů), VHC akutní 23 osob (z toho 16 injekčních uživatelů drog), VHE 3 osoby, VHB chronická 25 případů (z toho 3 injekční uživatelé), VHC chronická 57 případů (z toho 31 injekčních uživatelů drog). V roce 2005 bylo v kraji evidováno **81** (v roce 2004- 87 případů) nemocných a nosičů hepatitis B, C mezi injekčními uživateli drog, což činí **36,9 %** z celkového počtu nemocných VH .

Injekční užívání drog je provázeno dalším rizikovým chováním, tj. sdílením jehel a stříkaček. K omezení rizik plynoucích ze společného používání injekčních stříkaček a jehel byl v roce 2005 v 5 L/K centrech realizován výměnný program injekčních jehel a stříkaček. Celkem bylo v rámci tohoto programu vyměněno **109 917** kusů jehel a stříkaček (v roce 2004 – 59 215 kusů). Nejvíce kusů bylo vyměněno v K centru Mladá Boleslav – 41 356 kusů, v K centru Nymburk – 35 374 kusů a v K centru Kolín – 20 219 kusů jehel a stříkaček. V těchto třech lokalitách bylo vyměněno **88,2 %** jehel a stříkaček z celkového počtu všech vyměněných v kraji .

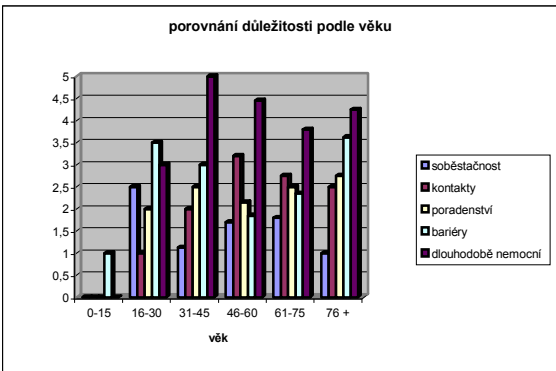
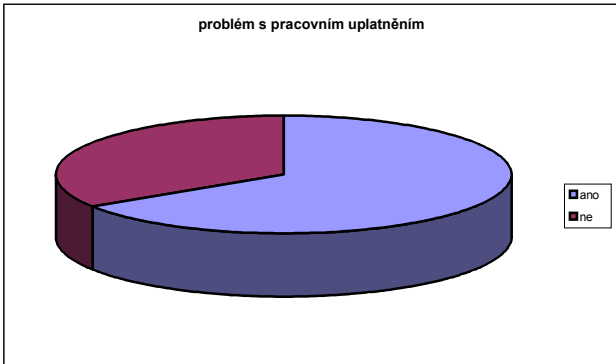
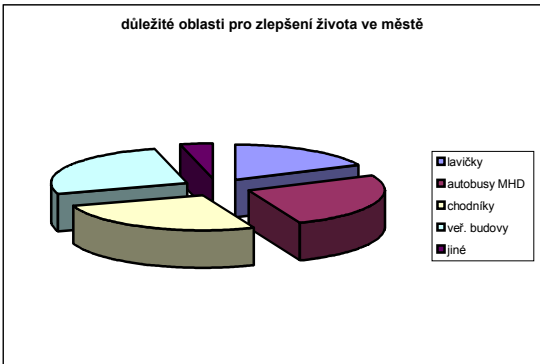
Prevalence léčených uživatelů drog - žadatelů o léčbu ve Středočeském kraji v roce 2005 činila 630 osob, tj. 55,7 /100 000 obyvatel. Z toho ve věkové skupině 15 – 39 let se jednalo o 581 osob, tj. 141,0 /100 000 obyvatel. Prevalence v České republice - 8534 osob, tj. 83,7/100 000 obyvatel, ve věkové skupině 15 – 39 let - 8096 osob, tj. 214,8 /100 000 obyvatel .

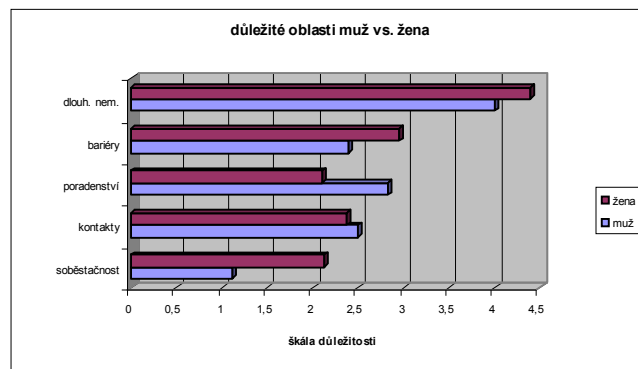
POTŘEBA SOCIÁLNÍCH SLUŽEB A CHYBĚJÍCÍ AKTIVITY – SENIŘI (DOTAZNÍKOVÉ ŠETŘENÍ)



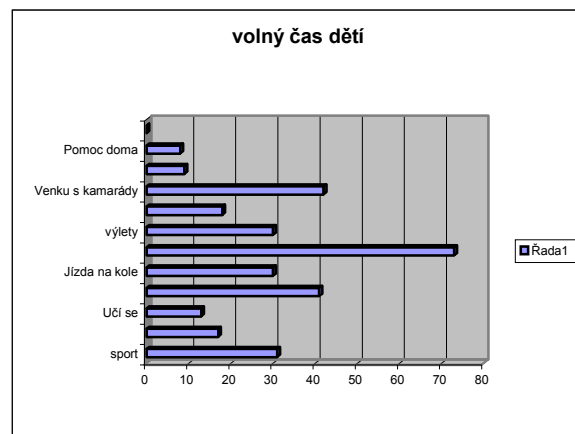
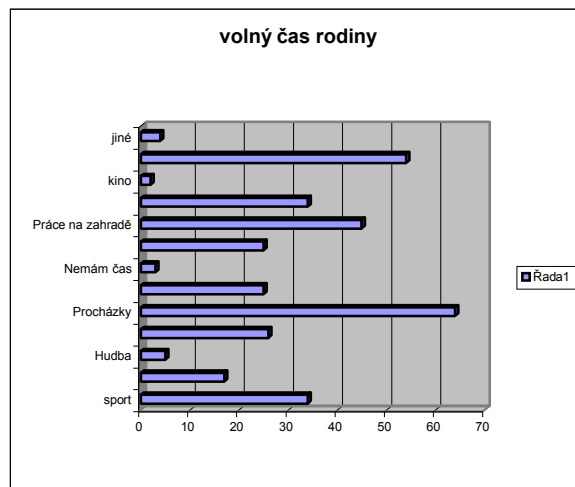


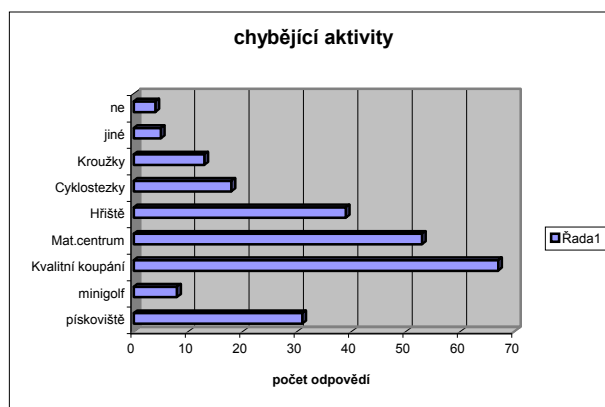
POTŘEBA SOCIÁLNÍCH SLUŽEB A CHYBĚJÍCÍ AKTIVITY – ZDRAVOTNĚ POSTIŽENÍ (DOTAZNÍKOVÉ ŠETŘENÍ)



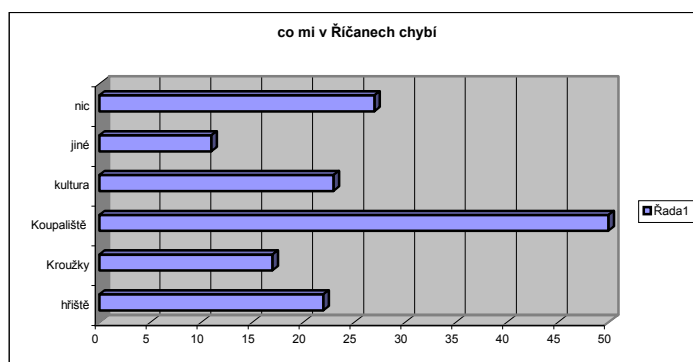
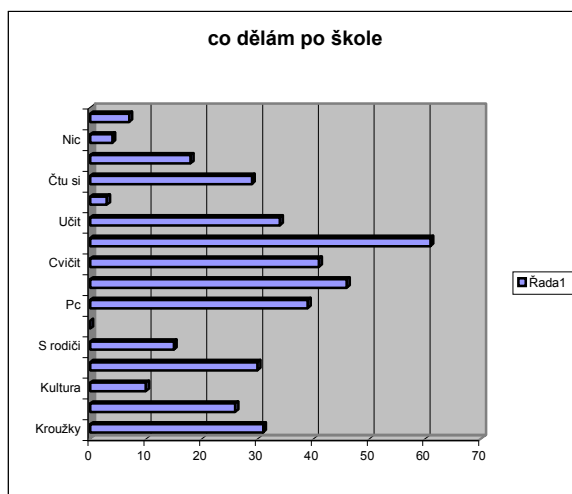


POTŘEBA SOCIÁLNÍCH SLUŽEB A CHYBĚJÍCÍ AKTIVITY – MATKY A RODINA (DOTAZNÍKOVÉ ŠETŘENÍ)





POTŘEBA SOCIÁLNÍCH SLUŽEB A CHYBĚJÍCÍ AKTIVITY – DĚTI A MLÁDEŽ (DOTAZNÍKOVÉ ŠETŘENÍ)



**Závěry a doporučení – analýza dotazníkového šetření
(zpracovala Ostravská univerzita)**

Každý obyvatel Říčan a okolí patří nebo velmi brzy bude patřit do jedné ze čtyř cílových skupin obyvatel, na které byla zaměřena analýza potřeb uživatelů sociálních služeb. Proto tento dokument není jen okrajový průzkum týkající se zanedbatelné části obyvatel, ale celospolečenská záležitost.

Důležitou součástí budoucího komunitního plánu sociálních služeb je **vhodně propojit potřebné služby a informační zdroje** pro všechny zmíněné občany a tak pro všechny občany regionu. Kamenem úhelným ve vznikajícím komunitním plánu by tak mělo být řešení **kvalitního informování veřejnosti** o všech aktivitách, které se týkají sociálních služeb a dalších aktivit, které s touto oblastí a životem obyvatel ve městě úzce souvisí. Spolu s řešením současných aktuálních problémů a neustálým

ověřováním jejich naplňování a získáváním nových informací je možno zkvalitňovat život obyvatel v lokalitě Říčany. **Vhodné je především propojit závěry z cílové skupiny „Senioři“ a „Lidé s postižením“, neboť mají podobné závěry i okruhy problémů. Také „Rodina“ a „Děti a mládež“ mají mnoho společných bodů.** Cílem komunitního plánování je **zefektivnit síť sociálních služeb** v regionu a zpřístupnit informace z této oblasti co největšímu počtu uživatelů i zájemců z veřejnosti. Kvalitní informace umožní obyvatelům vybrat si na trhu služeb právě tu, kterou chtějí a potřebují, čímž se zvýší konkurence a tak i kvalita péče. Možnost vybrat si svobodně právě tu službu, kterou potřebují a která je pro ně finančně, časově i místně dostupná je nejvyšším cílem, ke kterému by plánování služeb mělo mířit. V analýze jsme získali přehled o kvalitě stávajících služeb, o jejich místní i finanční dostupnosti pro jednotlivé skupiny. Zmapovali jsme problémové oblasti a zjistily, která témata jsou pro občany regionu aktuální. Obyvatelé města i okolí v dotaznících vyjádřili svá přání a potřeby, světili se s problémy a právem očekávají, že jejich hlas bude vyslyšen.

Statistický výkaz – kriminalita v Říčanech za období od 01. 01. do 31. 12. 2006

Název	Zjištěno	Z toho ukončeno	Objasněno	Pod vlivem	Z toho alkohol	Recidiv.	Nezl. 1 - 14	Mlad. 15 - 17	Děti 1 - 17	Stíháno, vyšetř. osob - celkem	Recid	Nezl. 1 - 14	Mlad. 15 - 17	Ženy	Škody v tis. Kč
Vraždy celkem	0	0	0	0	0	0	0	0	0	0	0	0	0	0	0
Loupeže	6	6	1	0	0	1	0	0	0	1	0	0	0	0	928
Násilí na veř. čin. - policista	1	1	1	0	0	0	0	0	0	1	0	0	0	0	0
Úmyslné ublížení na zdraví	14	14	11	0	0	2	0	0	0	11	2	0	0	0	0
Násilí pro skup. obyv.	1	1	1	1	1	0	0	0	0	1	0	0	0	0	20
Nebezpečné vyhrožování	8	8	7	3	3	3	0	0	0	4	0	0	0	1	0
Vydírání	3	3	2	0	0	1	0	0	0	4	0	0	0	0	0
Porušování domovní svobody	5	5	5	3	3	3				3	1			1	10
Neopráv. zásahy do práva domu, bytu	1	1	1	0	0	0	0	0	0	1	0	0	0	0	0
Týrání svěřené osoby	2	2	2	0	0	0	0	0	0	2	0	0	0	0	0
Pohl. zneužívání ost.	2	2	2	0	0	1	0	0	0	2	1	0	0	0	0
Krádeže vloupáním do obchodu	4	3	5	0	0	5	0	0	0	1	1	0	0	0	4
Krádeže vloupáním do výkl. skříní	1	1	0	0	0	0	0	0	0	0	0	0	0	0	16
Krádeže vl. do restaurací	5	5	0	0	0	0	0	0	0	0	0	0	0	0	259
Kr. vl. do ubyt. zařízení	1	1	0	0	0	0	0	0	0	0	0	0	0	0	3
Kr. vl. do kiosků	3	3	1	0	0	1	0	0	0	1	1	0	0	0	292
Kr. vl. do pokladen	1	1	0	0	0	0	0	0	0	0	0	0	0	0	3
Kr. vl. do bytů	6	5	1	0	0	1	0	0	0	0	0	0	0	0	270
Kr. vl. do víkend.	91	82	11	1	0	0	0	0	0	4	0	0	1	0	2224

chat															
Kr. vl. do rod. domů	27	25	2	0	0	1	0	0	0	0	0	0	0	0	3475
Kr. vl. do ost. objektů	168	155	12	1	1	3	1	0	1	10	4	1	2	0	11731
Krádeže kapesní	23	19	4	0	0	0	0	0	0	0	0	0	0	0	172
Krádeže jiné na osobách	14	14	0	0	0	0	0	0	0	0	0	0	0	0	81
Krádeže mot. voz. dvoustop.	59	47	6	0	0	4	0	1	1	3	0	0	1	1	13382
Krádeže mot. voz. jednostop.	2	2	0	0	0	0	0	0	0	0	0	0	0	0	43
Krádeže věcí z automo b.	170	144	9	0	0	5	0	1	1	4	1	0	0	0	6163
Krádeže součástek z mot. vozidel	12	10	0	0	0	0	0	0	0	0	0	0	0	0	403
Krádeže jíz. kol	7	6	1	0	0	0	0	0	0	0	0	0	0	0	116
Krádeže v bytech	10	7	2	0	0	0	0	0	0	2	0	0	0	1	654
Krádeže věcí na nádražích	2	2	2	0	0	1	0	0	0	2	1	0	0	0	36
Krádeže věcí během jízdy v DP	2	2	0	0	0	0	0	0	0	0	0	0	0	0	6
Kr. v obj. se starož. a um. před.	2	2	0	0	0	0	0	0	0	0	0	0	0	0	128
Krádeže v jiných objektech	50	45	5	0	0	2	0	0	0	6	1	0	0	2	2544
Krádeže ostatní	93	73	12	0	0	5	0	0	0	16	5	0	0	1	4356
Podvod	15	15	13	0	0	7	0	0	0	9	4	0	0	3	3432
Zpronevěra	9	9	9	0	0	3	0	0	0	8	3	0	0	0	762
Neoprávněné užív. cizí věcí	16	13	2	0	0	1	0	0	0	2	1	0	0	0	4733
Poškození cizí věcí	100	86	17	4	4	2	1	0	1	14	2	2	0	0	2498
Výtržnictví	4	4	5	1	3	0	0	0	0	2	2	0	0	2	0
Sprejerství	3	3	1	0	0	0	1	0	1	2	0	2	0	0	159
Ohrožování mrav. výchovy mládeže	2	2	2	0	0	1	0	0	0	0	0	0	0	0	0
Nedov. překročení st. hr.	1	1	0	0	0	0	0	0	0	0	0	0	0	0	0
Nedov. výroba a d. psych. l. a jedů pro J	1	1	1	0	0	0	0	0	0	0	0	0	0	0	0
Zneužití pravomoci veř. činitele	2	2	1	0	0	0	0	0	0	1	0	0	0	0	0
Maření výkonu úřed. rozhodnutí	29	25	25	7	7	8	0	1	1	20	7	0	1	2	150
Překup. a převov.	6	6	6	0	0	4	0	0	0	2	0	0	0	0	0
Dopr. nechody – nedbal.	31	31	30	7	7	3	0	0	0	30	3	0	0	7	5037

Ublíž. na zdraví – nedbal.	3	3	3	0	0	1	0	0	0	3	1	0	0	0	150
Ohrožení pod vl. náv. I., opilství	22	22	22	17	17	3	0	0	0	22	3	0	0	0	0
Zanedbání pov. výživy	20	20	20	1	1	10	0	0	0	18	8	0	0	1	0
Ostatní trestná činnost	20	20	20	3	3	6		1	1	18	5	0	1	0	76
Zkresl. údajů o stavu hosp. a jm.	1	1	1	0	0	0	0	0	0	2	0	0	0	1	0
Poruš. pov. při správě ciz. maj.	1	1	1	0	0	0	0	0	0	1	0	0	0	0	0
Krádež	2	2	1	0	0	0	0	0	0	1	0	0	0	0	1952
Ochrana měny	15	11	1	0	0	0	0	0	0	1	0	0	0	1	0
Padělání známek a kolků	27	13	0	0	0	0	0	0	0	0	0	0	0	0	364
Kráčení daně	2	1	1	0	0	1	0	0	0	1	1	0	0	0	5408
Paděl. a pozměň. veř. listiny	1	1	1	0		1	0	0	0	0	0	0	0	0	0
Podvod	20	20	19	0	0	17	0	0	0	7	5	0	0	0	11717
Zpronevěra	2	1	1	0	0	1	0	0	0	1	1	0	0	0	265
Neoprávn. držení plat. karty	16	12	0	0	0	0	0	0	0	0	0	0	0	0	22
Rozkr. přepr. zás. - sinlničnic h	1	1	1	0	0	0	0	0	0	3	0	0	0	0	8
Úplatkářství - podpláčení	1	1	1	0	0	1	0	0	0	0	0	0	0	0	0
Zvýhodňování věřitele	1	1	1	0	0	0	0	0	0	1	0	0	0	0	0
Úvěrový podvod	6	6	6	0	0	2	0	0	0	6	1	0	0	4	17
Neodv. daně pojist. a přísp.	1	1	1	0	0	0	0	0	0	1	0	0	0	0	0
Ost. hosp. trestné činy	1	1	1	0	0	1	0	0	0	2	1	0	0	0	0
Obecná kriminalita celkem	986	866	184	21	20	69	3	3	6	140	38	5	2	17	59053
Celková kriminalita	1180	1036	154	49	48	116	3	4	7	258	67	6	3	32	84069

CELKOVÝ PŘEHLED OPATŘENÍ (KPSS)

Číslo opatření	Opatření	Požadavek občanů (analýza dotazníků) ANO - NE	Výše požadované částky v Kč za rok	Zákon o sociálních službách - odkaz	Poznámky
A1	Pečovatelská služba a osobní asistence	ANO	3 300 000	§ 39 , 40	
A2	Klub Senior – centrum zájmových aktivit	ANO	22 000 000	§ 66	Výše je pouze v případě rekonstrukce Teršípova domu
A3	Centrum denních aktivit, dobrovolnická služba	ANO	0	§ 44, 45	Společná aktivita s Klubem Senior
A4	Denní stacionář	NE	2 150 000	§ 46	Požadavek vychází ze 4 neformálních setkání se seniory a zdravotně postiženými občany
A5	Tísňová linka pro seniory a zdravotně postižené občany	NE	1 650 000	§ 55	Požadavek vychází ze 4 neformálních setkání se seniory a zdravotně postiženými občany
A6.1	Nízkoprahové zařízení	NE	1 150 000	§ 62	
A6.2	Dům na půli cesty a nízkoprahové centrum	NE	1 700 000	§ 58, 62	
A6.3	Zařízení pro děti vyžadující okamžitou pomoc	NE	24 000	§ 60	Služba je nezbytná s ohledem na činnost OSPOD Říčany
A7	Rodinné centrum	ANO	6 210 000	§ 65	+ informace ze 2 neformálních setkání s cílovou skupinou
		CELKEM KČ	38 184 000		
			SLUŽBY MIMO ZÁKON	O SOC. SLUŽBÁCH	
B1.1	Protidrogový koordinátor/-ka	NE	120 000		
B1.2	Aktivity policie	NE	0		Požadavek občanů z veř. setkání – zlepšit činnost policie na úseku veř. pořádku
B3	Občanská poradna	NE	878 000		Požadavek občanů z veř. setkání
B4	Mateřská škola	ANO	0		Náklady nelze odhadnout
B5	Volnočasové aktivity pro rodiny s dětmi	ANO	0		Náklady nelze odhadnout
B6	Zvýšení informovanosti	NE	0		Náklady nelze odhadnout
		CELKEM KČ	998 000		

Pozn. Výše uvedené náklady jsou v některých případech dané pouze pro první rok (zejména stavební investice) a v dalších letech by se jednalo pouze o provozní náklady.