

# Dílčí Komunitní plán sociálních služeb města Říčany na rok 2010



## O B S A H

1. Předmluva	1
2. Základní informace o komunitním plánu sociálních služeb města Říčany	2
3. Priority rozvoje služeb a péče v roce 2010	2 – 3
4. Změny v realizaci KPSS a některých opatření	3 – 5

### 1. Předmluva

Vytvoření Komunitního plánu sociálních služeb města Říčany (dále jen KPSS) bylo spolufinancováno Evropskou unií v rámci SROP (Společný regionální operační program) v letech 2005 až 2007.

Pro vytvoření KPSS byly ustaveny v roce 2006 čtyři pracovní skupiny – senioři, zdravotně postižení, děti a mládež, matky a rodina. Celkem v pracovních skupinách pracovalo 20 osob. Koordinátorkou KPSS byla Irena Moudrá jako zaměstnanec města. Projekt zdárně probíhal v letech 2006 až 2007 a 11. dubna 2007 byl KPSS schválen Zastupitelstvem města.

Na základě smlouvy o spolupráci mezi městem a Komunitním centrem Říčany, o.p.s. (dále jen KCŘ) z roku 2007 byla zajištěna vlastní realizace KPSS i jeho opatření. Vzhledem k nepřehledné situaci v KCŘ město Říčany rozhodlo v roce 2009 neprodloužit výše uvedenou smlouvu a v červnu 2009 založilo novou obecně prospěšnou společnost – Centrum komunitních služeb města Říčany, o.p.s. (dále jen CKS), které bude v dalším období garantem realizace KPSS a jeho opatření (viz uzavřená smlouva o spolupráci).

Každoroční Dílčí KPSS bude obsahovat pro ten který rok sadu konkrétních opatření a návrhů jejich řešení. Dílčí KPSS pro rok 2010 vychází ze schváleného KPSS, Plánu rozvoje sociálních služeb Středočeského kraje, z veřejného projednání s občany města (březen 2009) a také ze současné situace v otázce realizátora některých opatření KPSS.

## 2. Základní informace o Komunitním plánu sociálních služeb města Říčany

KPSS byl schválen na jednání Zastupitelstva města pod číslem usnesení 07 – 04 – 017 dne 11. dubna 2007.

### CELKOVÝ PŘEHLED OPATŘENÍ, KTERÁ JSOU UVEDENÁ V KPSS 2007 - 2011

Číslo opatření	Opatření	Výše požadované částky v Kč za rok
A1	Pečovatelská služba a osobní asistence	3 300 000
A2	Klub Senior – centrum zájmových aktivit	22 000 000
A3	Centrum denních aktivit, dobrovolnická služba	0
A4	Denní stacionář	2 150 000
A5	Tísňová linka pro seniory a zdravotně postižené občany	1 650 000
A6.1	Nízkoprahové zařízení	1 150 000
A6.2	Dům na půli cesty a nízkoprahové centrum	1 700 000
A6.3	Zařízení pro děti vyžadující okamžitou pomoc	24 000
A7	Rodinné centrum	6 210 000
		<b>38 184 000</b>
		<b>SLUŽBY MIMO O SOC.</b>
B1.1	Protidrogový koordinátor/-ka	120 000
B1.2	Aktivity policie	0
B3	Občanská poradna	878 000
B4	Mateřská škola	0
B5	Volnočasové aktivity pro rodiny s dětmi	0
B6	Zvýšení informovanosti	0
		<b>998 000</b>

Pozn. Výše uvedené náklady jsou v některých případech dané pouze pro první rok (zejména stavební investice) a v dalších letech by se jednalo pouze o provozní náklady.

## 3. Priority rozvoje služeb a péče v roce 2010

Od ledna 2007 platí zákon o sociálních službách č. 108/2006 Sb., v platném znění. Prioritou města je zajištění těch sociálních služeb, které jsou **občany požadovány** (veřejná setkání, dotazníkové šetření - 2008, informace z Odboru sociálních věcí a zdravotnictví) a které jsou uvedeny ve výše citovaném zákonu.

Č.	Název opatření	Oblast	Koordinátor opatření	Vytvoření nové služby ANO/NE	Náklady celkem
1	A 1. Pečovatelská služba a osobní asistence	Senioři Zdravotně postižení	CKS	ne	a) 3,3 mil. Kč pečovatelská služba b) 1,5 mil. Kč osobní asistence
2	A 6.3. Zařízení pro děti vyžadující okamžitou pomoc (zákon o sociálně právní ochraně dětí)	Děti a mládež	Město Říčany	ne	24 tis. Kč
3	A 2. Klub Senior (sociálně aktivizační služby pro seniory)	Senioři Zdravotně postižení (dospělí)	CKS	ne	a) 100 tis. Kč b) 10 mil. Kč
4	A 4.	Senioři	CKS	ano	10 mil. Kč

	Denní stacionář	Zdravotně postižení (bez omezení věku)			(spol. s A2)
5	A 5. Tišňová linka pro seniory a zdravotně postižené občany	Senioři Zdravotně postižení (dospělí)	CKS	ano	1,650 mil. Kč
6	A 7. Rodinné centrum (sociálně aktivizační služby pro rodiny s dětmi)	Matky a rodina Děti a mládež	CKS	ano	a) 100 tis. Kč b) 6,210 mil. Kč
7	A 6.1. Nízkoprahové zařízení	Děti a mládež	OS Cesta integrace	ne	1,150 mil. Kč
8	A 6.2. Dům na půli cesty a nízkoprahové centrum	Děti a mládež	Bez koordinátora	ne	1,7 mil. Kč
9	A 8. (pův. B 3.) Občanská poradna	Klienti v krizové situaci	OS Cesta integrace	ne	974 tis. Kč

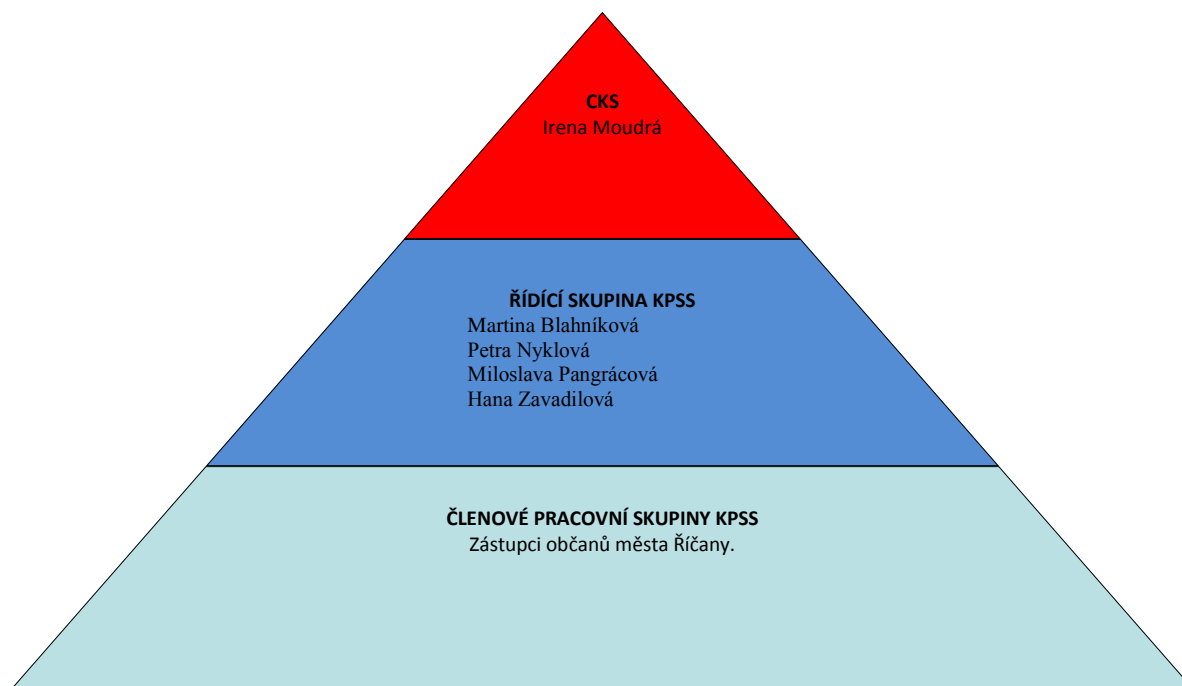
#### Hlavní úkoly KPSS na rok 2010:

- realizace opatření KPSS
- dotazníkové šetření
- vytvoření katalogu poskytovatelů soc. služeb
- 2 veřejná setkání s občany

#### 4. Změny v realizaci KPSS a některých opatření

Dne ..... byla podepsána smlouva o spolupráci mezi městem Říčany a CKS. Na základě této smlouvy přechází realizace KPSS na tuto společnost. U opatření týkajících se sociálních služeb č. A1 až A5, A7 přechází koordinace z KCŘ na CKS.

Je rovněž nezbytné vytvořit novou organizační strukturu komunitního plánování sociálních služeb, která bude odlišná od schváleného KPSS:



Dále již nebudou pracovat zvlášť pracovní skupiny (senioři (A), zdravotně postižení (B), děti a mládež (C), matky a rodina(D)), ale bude jedna pracovní skupina složená z řad občanů města Říčany.

#### **CKS:**

- je pověřeno koordinací procesu komunitního plánování sociálních služeb na území města Říčany
- shromažďuje informace získané spoluprací se subjekty v sociální oblasti, analyzuje a vyhodnocuje získané informace za danou oblast
- je zodpovědné za proces KPSS a naplňuje principy a hodnoty komunitního plánování.

#### **Koordinátorka procesu KPSS:**

- koordinátor je manažerská výkonná role v rámci procesu KPSS.
- zajišťuje hladký průběh procesu KPSS (uvádí do vzájemného souladu řešení jednotlivých úkolů, personální a časové možnosti členů týmu a jednotlivých týmů).

#### **Řídící skupina KPSS (ŘS):**

- je tvořena zástupci pro jednotlivé komunity( A – senioři, B – zdravotně postižení, C – děti a mládež, D – matky a rodina).
- činí zásadní rozhodnutí a řídí proces KPSS, tím je míněno především:
  - a) projednání konečné podoby návrhu KP a jeho předložení ke schválení Radě a Zastupitelstvu města;
  - b) sledování plnění cílů KP;
  - c) příprava a projednávání návrhů KP v dalších letech;
  - d) sledování a kontrola plánu práce v rámci procesu komunitního plánování;
  - e) kontaktování poskytovatelů a uživatelů soc. služeb za účelem zapojení se do projektu.

Každý člen ŘS má právo:

- a) být informován o průběhu procesu KPSS;
- b) být součástí rozhodovací struktury procesu KPSS;
- c) účastnit se jakýchkoliv zasedání pracovních skupin, kulatých stolů a prezentací vztahujících se k procesu KPSS;
- d) účastnit se zdarma školení o problematice komunitního plánování;
- e) na základě vlastního rozhodnutí z koordinační skupiny vystoupit, je třeba tuto skutečnost oznámit písemně koordinátorce projektu KPSS.

Povinností každého člena KS je:

- a) svým chováním a prací zachovávat principy cíle procesu KPSS;
- b) podílet se podle svých možností aktivně na procesu KPSS;
- c) v případě neúčasti na schůzce KS se dopředu omluvit a posléze se aktivně informovat a včas reagovat na učiněná rozhodnutí;
- d) plnit své úkoly v daném termínu;
- e) povinnost poskytovat pravdivé informace v souladu s projektem KPSS, případně konzultovat s koordinátorkou.

Řídící skupina se schází dle potřeby, nejméně však jednou za osm týdnů. O jednání KS je pořizován zápis, jehož součástí jsou přijatá usnesení ŘS a který podepisuje koordinátorka. Přílohou zápisu je prezenční listina s podpisy přítomných členů a hostů. Zápis z jednání ŘS je uveřejněn na webových stránkách [www.cks-ricany.cz](http://www.cks-ricany.cz) v sekci věnované komunitnímu plánování, fyzicky je k nahlédnutí v kanceláři CKS a dále je každému členu skupiny zaslán elektronickou poštou.

### **Členové Pracovní skupiny KPSS (PS):**

Jsou základním článkem. PS je složena ze zástupců uživatelů, zástupců poskytovatelů sociálních služeb bez ohledu na formu a zřizovatele a zadavatele SS. Členové zastupují a hájí zájmy poskytovatelů a uživatelů v rámci rozvoje sociálních služeb v příslušné oblasti, podílejí se jak na propojování a spolupráci jednotlivých typů a forem sociálních služeb, tak i mezi jednotlivými oblastmi, jsou vnějším poradním sborem na území města Říčany při řešení problematiky sociálně služeb a podílejí se na implementaci komunitních plánů SS.

V rámci plánování sociálních služeb bude vytvořen Statut KPSS města Říčany, který jasně vymezí pravidla, za kterých se bude KPSS realizovat. Tento Statut bude vypracován do konce března 2010 a poté schválen ŘS a správní radou CKS.



Plánování sociálních služeb může být zaměřeno na jeden nebo více problémů v sociální oblasti. Šíře záběru musí být přiměřená místnímu společenství, jeho podmínkám, přání lidí a lidským i materiálním zdrojům. Vlastní proces vyžaduje kvalitní řízení, jinak hrozí, že se rozplyne v nejednotnosti a přinese zklamání. Proces KPSS musí řídit lidé, kteří se na něm podílejí. Hybná síla v KPSS jsou lidé, kteří se do plánování dobrovolně zapojili a kteří se mu věnují ve volném čase.

V Říčanech dne 15. března 2010

Irena Moudrá  
Centrum komunitních služeb města Říčany, o.p.s.  
[www.cks-ricany.cz](http://www.cks-ricany.cz)

